

# Aula 23 – Transferência de Embriões (TE): Avaliação, Criopreservação e Transferência



No dinâmico mundo da produção animal, a busca por eficiência e melhoramento genético é uma constante. A Transferência de Embriões (TE) surge como uma das ferramentas mais poderosas nesse cenário, permitindo que características genéticas superiores sejam disseminadas rapidamente, acelerando o progresso de rebanhos e manadas. Esta aula é um convite para mergulhar nos detalhes dessa biotecnologia, desvendando os processos que transformam um embrião microscópico em um futuro animal de alto valor.

Compreender a TE não é apenas adquirir conhecimento técnico; é dominar uma estratégia que impacta diretamente a produtividade e a rentabilidade de qualquer empreendimento pecuário. Ao final desta jornada, você será capaz de identificar os critérios de avaliação de embriões, diferenciar os métodos de criopreservação, entender a técnica de transferência não-cirúrgica e, crucialmente, reconhecer a importância da sincronização entre doadora e receptora para o sucesso da técnica. Prepare-se para desvendar os segredos por trás de uma das mais fascinantes aplicações da biotecnologia reprodutiva.

A relevância prática deste conteúdo é imensa, seja para otimizar programas de melhoramento genético em fazendas, para atuar como consultor em reprodução animal ou para se destacar em concursos públicos que exigem conhecimento aprofundado em zootecnia e medicina veterinária. Vamos explorar desde a seleção do embrião ideal até o momento crítico de sua implantação, garantindo que cada etapa seja compreendida em sua totalidade.

# O Cenário da Reprodução Assistida e a TE



A pecuária moderna não se contenta mais com os métodos reprodutivos tradicionais, que dependem exclusivamente da natureza e de seus ritmos. A pressão por maior produtividade, a necessidade de adaptação a diferentes ambientes e a busca incessante por animais com características genéticas superiores impulsionaram o desenvolvimento de biotecnologias reprodutivas. Nesse contexto, a Transferência de Embriões (TE) se destaca como uma das mais impactantes, revolucionando a forma como o melhoramento genético é conduzido.

Imagine que você tem um animal de elite, com genética excepcional para produção de leite, carne ou desempenho atlético. Como multiplicar essa genética rapidamente, sem depender do tempo gestacional de uma única fêmea? A TE oferece essa solução, permitindo que uma única doadora produza múltiplos embriões em um curto período, os quais podem ser transferidos para várias receptoras de menor valor genético, mas com boa capacidade gestacional.

Essa técnica não só acelera o melhoramento genético, mas também oferece flexibilidade. Embriões podem ser congelados e transportados para qualquer lugar do mundo, superando barreiras geográficas e sanitárias. Além disso, a TE é uma ferramenta valiosa para a conservação de espécies ameaçadas e para a pesquisa científica, abrindo portas para avanços ainda maiores na biologia reprodutiva. Ela é, sem dúvida, um pilar da pecuária de precisão.

# Classificação e Avaliação da Qualidade dos Embriões: Por Que Isso Importa?

Quando falamos em Transferência de Embriões, um dos primeiros e mais críticos passos é a seleção do material genético que será utilizado. Não basta apenas coletar embriões; é fundamental saber distinguir um embrião viável e de alta qualidade de um que apresenta menor potencial de desenvolvimento. A qualidade do embrião é, em grande parte, o fator determinante para o sucesso da gestação na receptora, influenciando diretamente as taxas de prenhez e, conseqüentemente, o retorno do investimento.

Pense na avaliação de um embrião como a triagem de um time de atletas para uma competição importante. Você não escolheria qualquer um; buscaria os mais fortes, os mais bem desenvolvidos, aqueles com maior potencial de performance. Da mesma forma, na TE, a avaliação criteriosa permite identificar os "campeões" entre os embriões, aumentando significativamente as chances de sucesso.

Essa etapa de classificação é baseada em critérios morfológicos rigorosos, que levam em conta o estágio de desenvolvimento do embrião, sua compactação, a integridade de suas células e a presença de quaisquer anormalidades. É um trabalho minucioso, que exige conhecimento e experiência, mas que se traduz diretamente em maior eficiência e melhores resultados nos programas de reprodução.



# Os Critérios de Avaliação: Um Olhar Detalhado

## Estágio de Desenvolvimento

Embriões são coletados entre o 6º e 8º dia após a inseminação. Espera-se que estejam em estágios como mórula, mórula compacta, blastocisto inicial, blastocisto ou blastocisto expandido.

## Morfologia e Integridade Celular

Um embrião de alta qualidade deve apresentar massa celular compacta e esférica, com células de tamanho uniforme e sem fragmentos ou células degeneradas visíveis.

## Zona Pelúcida

A camada externa que protege o embrião deve estar intacta e com espessura regular. Qualquer irregularidade pode rebaixar a classificação do embrião.

A presença e a qualidade do **blastocisto** (a cavidade cheia de fluido que se forma nos estágios mais avançados) também são indicadores importantes. Um blastocisto bem formado e expandido sugere um embrião saudável e com bom potencial de implantação. A avaliação é subjetiva, mas padronizada por sistemas como o da Sociedade Internacional de Transferência de Embriões (IETS), que classifica os embriões de 1 (excelente) a 4 (degenerado). É como avaliar a qualidade de uma fruta: a aparência, o tamanho e a ausência de defeitos indicam se ela está pronta para o consumo.

## Sistema de Classificação IETS

Grau	Taxa de Prenhez	Características Morfológicas	Exemplo
<b>Grau 1</b>	Alta, ideal para criopreservação	Morfologia excelente, células uniformes, zona pelúcida intacta	Blastocisto expandido, esférico, sem fragmentos celulares
<b>Grau 2</b>	Boa, aceitável para criopreservação	Pequenas imperfeições, algumas células degeneradas	Mórula compacta com ligeira irregularidade na superfície
<b>Grau 3</b>	Reduzida, não recomendado para criopreservação	Defeitos moderados, fragmentos celulares significativos	Blastocisto com cavidade irregular e células degeneradas visíveis
<b>Grau 4</b>	Inviável para transferência/criopreservação	Degenerado, massa celular desorganizada	Embrião fragmentado, com zona pelúcida rompida e células lisadas

# Métodos de Criopreservação de Embriões: Preservando o Futuro

Após a avaliação e seleção dos embriões de melhor qualidade, surge a necessidade de armazená-los para uso futuro. A criopreservação, ou congelamento de embriões, é uma tecnologia revolucionária que permite estender a vida útil desses materiais genéticos por tempo indeterminado, mantendo sua viabilidade. Essa capacidade de "pausar" o desenvolvimento embrionário oferece uma flexibilidade sem precedentes aos programas de melhoramento genético, permitindo o transporte de genética valiosa para qualquer parte do mundo e a criação de bancos de germoplasma.



❏ **Imagine ter a capacidade de guardar sementes de uma planta rara por décadas, para plantá-las quando as condições forem ideais ou quando houver necessidade.** A criopreservação de embriões funciona de maneira similar, mas com a complexidade de preservar células vivas. O desafio é evitar a formação de cristais de gelo dentro das células, que podem causar danos irreversíveis e levar à morte do embrião.

A escolha do método de criopreservação impacta diretamente a taxa de sobrevivência dos embriões após o descongelamento. Existem duas abordagens principais: o congelamento lento e a vitrificação. Cada uma possui suas particularidades, vantagens e desvantagens, e a decisão sobre qual método utilizar geralmente depende do estágio do embrião, da espécie animal e da experiência do laboratório.

# Congelamento Lento: A Abordagem Tradicional



O congelamento lento é o método mais antigo e tradicional de criopreservação de embriões, ainda amplamente utilizado em muitas partes do mundo. Sua premissa é simples: resfriar o embrião de forma gradual e controlada, permitindo que a água intracelular saia da célula antes que o gelo se forme em seu interior. Para isso, são utilizados equipamentos que controlam a taxa de resfriamento, garantindo que o processo seja lento o suficiente para evitar danos.

01

---

## Adição de Crioprotetores

Os embriões são expostos a soluções contendo crioprotetores permeáveis, como o glicerol, que penetram nas células e substituem parte da água.

03

---

## Resfriamento Gradual

Os embriões são resfriados gradualmente, seguindo uma curva de temperatura específica (0,3 a 1°C/min).

02

---

## Inserção em Palhetas

Após a adição dos crioprotetores, os embriões são colocados em palhetas especiais para o processo de congelamento.

04

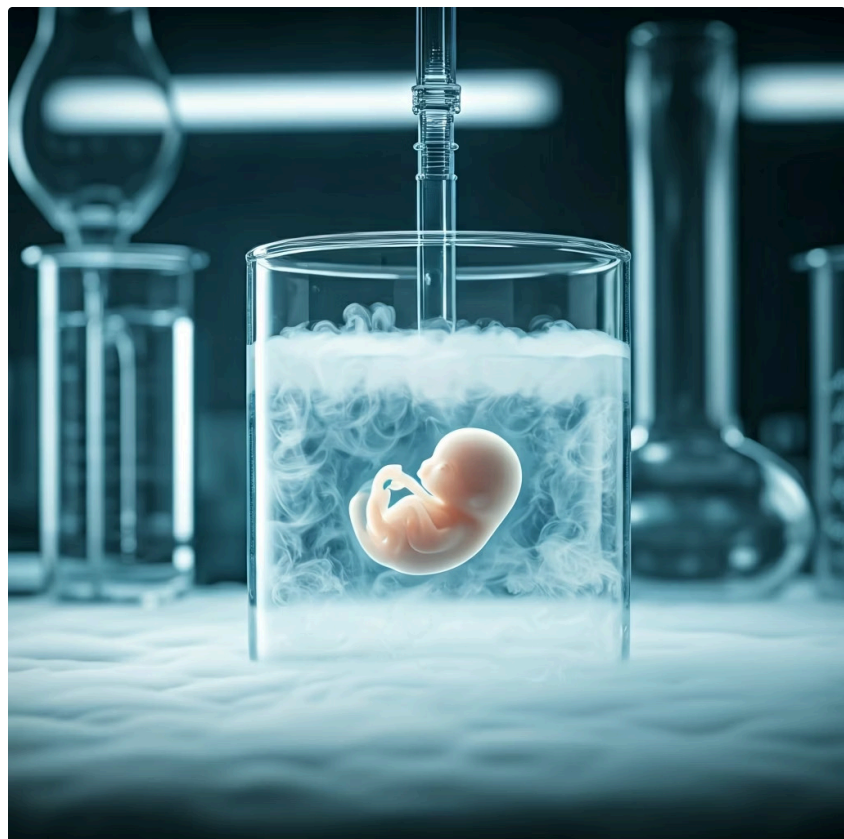
---

## Armazenamento Criogênico

Finalmente, atingem temperaturas criogênicas (-196°C) em nitrogênio líquido para armazenamento de longo prazo.

A precisão na curva de resfriamento é crucial; um resfriamento muito rápido pode causar choque osmótico, enquanto um muito lento pode levar à toxicidade dos crioprotetores. Apesar de ser um método estabelecido, exige equipamentos específicos e um controle rigoroso para garantir boas taxas de sobrevivência.

# Vitrificação: A Revolução do Congelamento Rápido



A vitrificação representa um avanço significativo na criopreservação, superando algumas das limitações do congelamento lento, principalmente a formação de cristais de gelo. Em vez de remover a água lentamente, a vitrificação busca solidificar o citoplasma celular em um estado vítreo, semelhante ao vidro, sem que haja formação de cristais. Isso é conseguido através de um resfriamento ultra-rápido e do uso de altas concentrações de crioprotetores.

Imagine que você precisa congelar um líquido muito rapidamente para que ele não forme gelo, mas se transforme em uma substância sólida e amorfa. É exatamente isso que a vitrificação faz. Os embriões são expostos a soluções com concentrações elevadas de crioprotetores, como o etilenoglicol e o DMSO, que são mais tóxicos que o glicerol, mas permitem que a água intracelular seja rapidamente substituída. Em seguida, são mergulhados diretamente em nitrogênio líquido, atingindo taxas de resfriamento de milhares de graus Celsius por minuto.

Essa velocidade extrema de resfriamento impede que as moléculas de água se organizem em cristais, formando uma matriz vítrea que protege as estruturas celulares. A vitrificação tem se mostrado particularmente eficaz para embriões em estágios mais avançados, como blastocistos, que são mais sensíveis à formação de gelo. Embora exija uma manipulação mais rápida e precisa, as taxas de sobrevivência pós-descongelamento geralmente são superiores às do congelamento lento, tornando-a uma técnica cada vez mais popular.

## Comparação: Congelamento Lento vs. Vitrificação

Aspecto	Congelamento Lento	Vitrificação
<b>Princípio</b>	Desidratação gradual e formação controlada de gelo	Solidificação vítrea (sem formação de gelo)
<b>Crioprotetores</b>	Baixas concentrações (ex: glicerol)	Altas concentrações (ex: etilenoglicol, DMSO)
<b>Velocidade</b>	Resfriamento gradual (0,3 a 1°C/min)	Resfriamento ultra-rápido (milhares de °C/min)
<b>Equipamento</b>	Máquina de congelamento programável	Nitrogênio líquido direto, palhetas finas/abertas
<b>Vantagens</b>	Menor toxicidade dos crioprotetores	Maiores taxas de sobrevivência, mais simples (equip.)
<b>Desvantagens</b>	Risco de cristais de gelo, mais demorado	Maior toxicidade dos crioprotetores, exige rapidez

# A Técnica de Transferência Não-Cirúrgica de Embriões: Menos Invasão, Mais Eficiência

Com os embriões devidamente avaliados e, se necessário, criopreservados, o próximo passo crucial é a sua transferência para a receptora. Historicamente, a transferência de embriões era um procedimento cirúrgico, que exigia anestesia, incisões e um período de recuperação para o animal. Embora eficaz, essa abordagem era dispendiosa, demorada e impunha um estresse considerável às fêmeas, limitando a escala da aplicação da TE.

- ❑ **A evolução da biotecnologia trouxe a transferência não-cirúrgica de embriões (TNCE), uma técnica que revolucionou a prática da TE em larga escala.** Imagine poder realizar um procedimento complexo sem a necessidade de uma cirurgia invasiva, apenas utilizando instrumentos que se assemelham aos da inseminação artificial. Essa inovação permitiu que a TE se tornasse mais acessível, econômica e menos estressante para os animais, abrindo caminho para sua ampla adoção em programas de melhoramento genético comercial.



A TNCE é realizada por via transcervical, ou seja, o embrião é depositado no útero da receptora através da cérvix, utilizando um cateter específico. Essa abordagem minimamente invasiva não só reduz os custos e o tempo de recuperação, mas também permite que um maior número de animais seja submetido ao procedimento, otimizando a eficiência dos programas de reprodução. É um divisor de águas que transformou a TE de uma técnica de laboratório para uma ferramenta de campo.

# Detalhes da Técnica Não-Cirúrgica: Passo a Passo

A execução da Transferência Não-Cirúrgica de Embriões (TNCE) requer precisão, higiene e um bom conhecimento da anatomia reprodutiva da fêmea. O procedimento começa com a contenção adequada da receptora, que deve estar calma e limpa. A higiene é fundamental para evitar infecções uterinas, por isso a região perianal e vulvar é cuidadosamente lavada e desinfetada.



## Preparação e Higiene

Contenção da receptora e limpeza rigorosa da região perianal e vulvar para evitar contaminação.



## Carregamento do Embrião

O embrião (fresco ou descongelado) é aspirado para uma palheta de transferência inserida em um aplicador.



## Manipulação Retal

Uma mão é inserida no reto para manipular o útero e identificar o corno ipsilateral ao corpo lúteo.



## Deposição Precisa

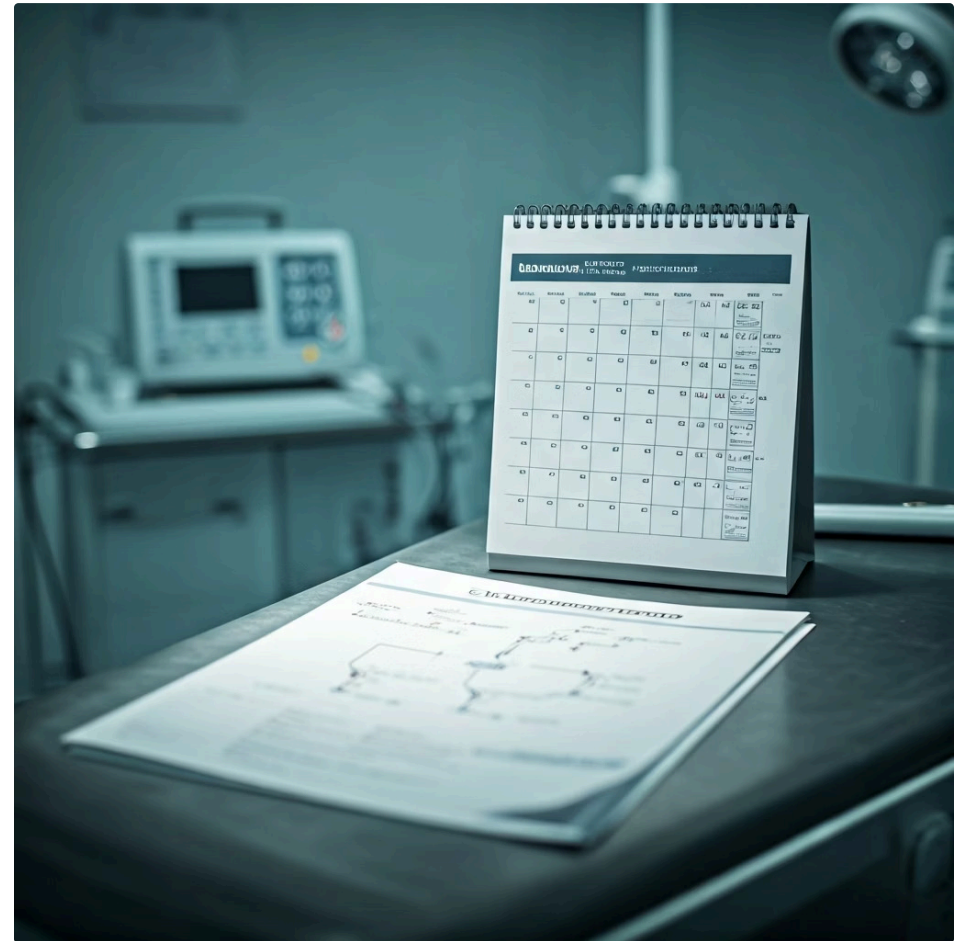
O aplicador é introduzido pela vagina e cérvix até o terço médio do corno uterino, onde o embrião é depositado suavemente.

O embrião, seja ele fresco ou descongelado, é aspirado para uma palheta de transferência, que é então inserida em um aplicador (semelhante a uma "pistola" de inseminação artificial). Com uma mão inserida no reto da receptora para manipular o útero, o aplicador é cuidadosamente introduzido pela vagina e cérvix, até alcançar o corno uterino ipsilateral ao ovário que possui o corpo lúteo (CL). O CL é a estrutura que indica qual ovário ovulou e, portanto, qual lado do útero está hormonalmente preparado para receber o embrião.

A deposição do embrião deve ser feita de forma suave e precisa, no terço médio do corno uterino. É como plantar uma semente delicada em um solo fértil: a semente precisa ser colocada no local exato e com o máximo cuidado para garantir seu desenvolvimento. Qualquer movimento brusco ou deposição incorreta pode comprometer a viabilidade do embrião ou a taxa de prenhez. Após a deposição, o aplicador é retirado lentamente, e a receptora é liberada. A habilidade do técnico é um fator crítico, e a prática constante é essencial para alcançar altas taxas de sucesso.

# Sincronização entre Doadora e Receptora: O Maestro da Orquestra Reprodutiva

A Transferência de Embriões não é apenas sobre a qualidade do embrião ou a habilidade do técnico; é, acima de tudo, sobre o timing perfeito. Para que um embrião se implante e se desenvolva com sucesso no útero de uma receptora, o ambiente uterino dela precisa estar em perfeita sintonia com o estágio de desenvolvimento do embrião. Essa "sintonia" é o que chamamos de sincronização, e ela é, sem dúvida, um dos fatores mais críticos para o sucesso da TE.



Imagine uma orquestra onde cada músico precisa tocar sua parte no momento exato para que a melodia seja harmoniosa. Na TE, a doadora e a receptora são como dois instrumentos que precisam estar perfeitamente afinados. Se o embrião, que tem, por exemplo, 7 dias de desenvolvimento, for transferido para uma receptora cujo útero está no dia 5 ou dia 9 do ciclo estral, as chances de implantação são mínimas. O útero da receptora precisa estar no mesmo "dia" de desenvolvimento que o embrião.

Para alcançar essa sincronização, são utilizados protocolos hormonais que manipulam o ciclo estral tanto da doadora (para a coleta de embriões) quanto da receptora (para prepará-la para a gestação). Hormônios como a prostaglandina e o GnRH são administrados em momentos específicos para induzir a ovulação e o desenvolvimento do corpo lúteo, garantindo que o ambiente uterino da receptora seja idealmente receptivo ao embrião no momento da transferência. É um trabalho de precisão hormonal que exige conhecimento e planejamento.

# Fatores Críticos de Sucesso na Sincronização

A sincronização hormonal é a base, mas o sucesso da Transferência de Embriões vai além da aplicação correta de hormônios. Diversos outros fatores influenciam a receptividade da fêmea e a capacidade do embrião de se implantar e desenvolver. Ignorar esses elementos pode comprometer todo o investimento e esforço, mesmo com um protocolo hormonal bem executado.

## Condição Corporal (ECC)

Fêmeas muito magras ou obesas tendem a ter menor taxa de concepção e maior risco de perda embrionária. Uma receptora em bom estado nutricional, mas sem excessos, é fundamental para o sucesso. É como preparar o solo para o plantio: um solo bem nutrido e equilibrado oferece as melhores condições para o crescimento da semente.

## Sanidade do Rebanho

Doenças infecciosas ou parasitárias podem afetar a função reprodutiva, a imunidade e a capacidade do útero de sustentar uma gestação. A saúde geral da receptora é primordial.

## Manejo Adequado

A minimização do estresse, a oferta de água e alimento de qualidade, e um ambiente tranquilo contribuem significativamente para o sucesso da TE.

## Genética da Receptora

Embora de menor valor que a da doadora, a genética da receptora também pode influenciar sua capacidade de manter a gestação e criar o bezerro adequadamente.

Todos esses fatores, quando alinhados, criam o ambiente ideal para que a sincronização hormonal atinja seu potencial máximo.

# Desafios e Soluções na Transferência de Embriões



A Transferência de Embriões, apesar de ser uma biotecnologia poderosa, não está isenta de desafios. As taxas de prenhez, embora promissoras, podem variar significativamente e são influenciadas por uma série de fatores. Um dos principais desafios é a **variabilidade individual** das doadoras e receptoras, que respondem de maneiras diferentes aos protocolos hormonais e ao próprio procedimento. Nem todas as fêmeas produzem embriões de alta qualidade, e nem todas as receptoras são igualmente receptivas.

## Principais Desafios

- Variabilidade individual das doadoras e receptoras
- Habilidade e experiência do técnico
- Sanidade do rebanho e condições ambientais
- Estresse térmico e manejo inadequado
- Qualidade dos embriões produzidos

## Soluções Implementadas

- Seleção rigorosa baseada em histórico reprodutivo
- Treinamento e certificação contínua de técnicos
- Aprimoramento das técnicas de criopreservação
- Novos protocolos hormonais mais eficientes
- Uso de ultrassonografia para diagnóstico preciso

Outro ponto crítico é a **habilidade do técnico**. A manipulação dos embriões, a avaliação e a transferência exigem treinamento intensivo e experiência. Erros na coleta, no manuseio ou na deposição do embrião podem levar à sua perda ou à redução drástica das taxas de prenhez. Além disso, a **sanidade do rebanho** e as **condições ambientais** (como estresse térmico) podem impactar negativamente o sucesso da TE. É como um jogo de xadrez complexo, onde cada movimento e cada peça (animal, técnico, ambiente) precisam estar em harmonia.

Para superar esses desafios, a busca por soluções é contínua. A seleção rigorosa de doadoras e receptoras, baseada em histórico reprodutivo e condição corporal, é um passo fundamental. O aprimoramento constante das técnicas de criopreservação e transferência, juntamente com o treinamento e a certificação de técnicos, são essenciais. Além disso, a pesquisa em novos protocolos hormonais e a utilização de ferramentas de diagnóstico mais precisas (como a ultrassonografia para avaliação ovariana e uterina) contribuem para otimizar os resultados e garantir que a TE continue sendo uma ferramenta de alto impacto na produção animal.

# Tendências e Inovações em TE: O Futuro Já Começou



O campo da Transferência de Embriões está em constante evolução, impulsionado pela pesquisa científica e pela demanda por maior eficiência e precisão na produção animal. As inovações não se limitam apenas às técnicas de criopreservação ou transferência, mas abrangem todo o processo, desde a seleção dos animais até o monitoramento da gestação.



## Seleção Genômica de Embriões

Com o avanço da genômica, é possível analisar o DNA de embriões (através de biópsias) para identificar características desejáveis (como resistência a doenças, maior produção) antes mesmo da transferência. Isso permite uma seleção ainda mais precisa, garantindo que apenas os embriões com o maior potencial genético sejam utilizados. É como ter um mapa genético detalhado antes de iniciar a jornada, otimizando cada passo.



## Sexagem de Embriões

A determinação do sexo antes da transferência permite aos produtores escolher o sexo desejado para seus programas de melhoramento, otimizando a produção de acordo com objetivos específicos (leite, carne, reprodução).



## Produção In Vitro de Embriões (PIVE)

Embora seja uma técnica distinta, complementa a TE ao gerar um maior número de embriões de doadoras valiosas. A combinação de PIVE com TE e seleção genômica cria um sistema reprodutivo de altíssima eficiência.



## Novos Crioprotetores

Pesquisas contínuas buscam desenvolver crioprotetores menos tóxicos e mais eficazes, aumentando ainda mais as taxas de sobrevivência pós-descongelamento e facilitando o transporte internacional de genética.

Essas inovações estão moldando o futuro da pecuária, tornando-a mais sustentável, produtiva e adaptada aos desafios do século XXI.

# Impacto Econômico e Sustentabilidade da TE



A Transferência de Embriões não é apenas uma proeza científica; é uma ferramenta com profundo impacto econômico e ambiental na pecuária. Do ponto de vista econômico, a TE permite a **aceleração do melhoramento genético**, multiplicando rapidamente a prole de animais de alto valor genético. Isso se traduz em maior produtividade (mais leite, carne, lã, etc.) em menos tempo, aumentando a rentabilidade das fazendas.

## 3x

### Aceleração Genética

A TE pode triplicar a velocidade do melhoramento genético comparado aos métodos tradicionais.

## 60%

### Redução de Custos

Transporte de embriões congelados reduz custos logísticos em até 60% comparado ao transporte de animais vivos.

## 40%

### Eficiência de Recursos

Produção de animais mais eficientes pode reduzir a pegada ambiental em até 40% por unidade produzida.

Além disso, a TE facilita o **comércio internacional de genética**, permitindo que embriões congelados sejam transportados com mais segurança e menor custo do que animais vivos, superando barreiras sanitárias e logísticas. Isso democratiza o acesso a genéticas de ponta, impulsionando o desenvolvimento de rebanhos em diferentes regiões. É como ter uma "bolsa de valores" genética, onde os melhores ativos podem ser negociados globalmente.

No que tange à **sustentabilidade**, a TE contribui para a eficiência dos recursos. Ao produzir animais mais produtivos e adaptados, reduz-se a necessidade de manter grandes rebanhos para atingir os mesmos níveis de produção, diminuindo a pegada ambiental (uso de terra, água, emissões). A técnica também é crucial na **conservação de raças ameaçadas**, permitindo a criação de bancos de germoplasma e a multiplicação de indivíduos raros. A TE, portanto, não é apenas sobre produzir mais, mas sobre produzir melhor, de forma mais inteligente e responsável.

# Consolidação e Autoavaliação

Chegamos ao fim de nossa jornada pela Transferência de Embriões. Vimos que essa biotecnologia é um pilar fundamental da pecuária moderna, permitindo a multiplicação de genética superior e a otimização dos programas de melhoramento. Desde a avaliação criteriosa dos embriões, passando pelos métodos de criopreservação (congelamento lento e vitrificação), até a técnica de transferência não-cirúrgica e a crucial sincronização entre doadora e receptora, cada etapa é vital para o sucesso. As inovações contínuas, como a seleção genômica, prometem um futuro ainda mais promissor para a TE, consolidando seu papel na produção animal sustentável e eficiente.

## Em prática:

Para aplicar o conhecimento sobre TE, lembre-se de que a qualidade do embrião é o ponto de partida para qualquer programa. A escolha entre congelamento lento e vitrificação deve considerar o estágio do embrião e a experiência do laboratório. A transferência não-cirúrgica exige técnica e higiene impecáveis. E, acima de tudo, a sincronização hormonal da receptora é o fator que dita a receptividade uterina e o sucesso da gestação.



# Autoavaliação

1

**Qual dos seguintes critérios é considerado o mais importante para a classificação de um embrião de alta qualidade para transferência?**

- a) A cor da zona pelúcida.
- b) O número de células degeneradas e o estágio de desenvolvimento.
- c) O tamanho do embrião em milímetros.
- d) A presença de pelos na superfície do embrião.

2

**Em relação aos métodos de criopreservação de embriões, qual a principal diferença entre o congelamento lento e a vitrificação?**

- a) O congelamento lento utiliza nitrogênio líquido, enquanto a vitrificação usa gelo seco.
- b) O congelamento lento forma cristais de gelo controladamente, enquanto a vitrificação evita a formação de cristais.
- c) A vitrificação é mais demorada que o congelamento lento.
- d) Ambos os métodos utilizam os mesmos crioprotetores em concentrações idênticas.

3

**A técnica de transferência não-cirúrgica de embriões (TNCE) é preferível à cirúrgica principalmente porque:**

- a) Permite a transferência de um número maior de embriões por vez.
- b) É menos invasiva, reduzindo o estresse e os custos para a receptora.
- c) Garante 100% de taxa de prenhez.
- d) Não exige a sincronização do ciclo estral da receptora.

4

**Qual o papel fundamental da sincronização entre doadora e receptora em um programa de Transferência de Embriões?**

- a) Aumentar a produção de leite da receptora.
- b) Garantir que o útero da receptora esteja no mesmo estágio de desenvolvimento do embrião.
- c) Reduzir a necessidade de criopreservação.
- d) Acelerar o crescimento do embrião após a transferência.

5

**Questão Dissertativa**

Descreva a importância da condição corporal (ECC) e da sanidade da receptora para o sucesso da Transferência de Embriões, explicando como esses fatores interagem com a sincronização hormonal.

## Gabarito:

1. b) | 2. b) | 3. b) | 4. b)

## Próxima Aula:

Na Aula 24, exploraremos a **Produção In Vitro de Embriões (PIVE): Aspiração Folicular e Maturação Oocitária**, uma técnica complementar que tem revolucionado a obtenção de embriões, especialmente de doadoras de alto valor genético.

## Recursos Adicionais:

- **Artigos científicos recentes:** Para aprofundar em novas técnicas e resultados de pesquisa.
- **Manuais da IETS (International Embryo Technology Society):** Para padrões e protocolos internacionais.
- **Cursos de extensão em reprodução animal:** Para prática e atualização profissional.

**NOTA IMPORTANTE:** As informações regulatórias/legais/técnicas desta aula estão atualizadas até 2025. Consulte sempre fontes oficiais para verificar alterações.