


Aula 23 – Nanomateriais em Medicina e Biotecnologia (Nanomedicina)

Imagine um futuro onde o tratamento de doenças como o câncer não envolva quimioterapias que afetam o corpo inteiro, mas sim uma "bala mágica" que atinge apenas as células doentes. Ou um cenário onde órgãos danificados podem ser reconstruídos com a precisão de um artesão, usando materiais que o próprio corpo aceita e integra. Parece ficção científica, não é? No entanto, a nanomedicina está transformando essa visão em realidade, abrindo caminhos para diagnósticos mais precisos, terapias mais eficazes e uma qualidade de vida significativamente melhor.

Nesta aula, embarcaremos em uma jornada fascinante pelo universo da nanomedicina, explorando como a manipulação da matéria em escala nanométrica – um bilionésimo de metro – está revolucionando a saúde. Você descobrirá as inovações que permitem aos cientistas criar sistemas de liberação de fármacos inteligentes, agentes de contraste que revelam detalhes invisíveis, e plataformas que diagnosticam e tratam simultaneamente. Ao final, você será capaz de identificar as principais aplicações dos nanomateriais em medicina e biotecnologia, compreendendo o potencial transformador dessa área e sua relevância para o futuro da saúde e para sua própria formação profissional. Prepare-se para desvendar os segredos de uma ciência que promete redefinir o que conhecemos sobre tratamento e prevenção de doenças.

A Revolução dos Sistemas de Liberação Controlada de Fármacos (Drug Delivery)

Pense na última vez que você tomou um medicamento. Provavelmente, ele agiu em diversas partes do seu corpo, não apenas no local do problema. Isso é um desafio comum na medicina: como garantir que um fármaco chegue ao seu alvo específico, na dose certa e no momento ideal, minimizando os efeitos colaterais em tecidos saudáveis? É como enviar uma carta importante para um endereço específico, mas o carteiro a entrega em todas as casas do bairro, causando transtornos desnecessários.

 **Drug Delivery:** Sistemas de liberação controlada de fármacos que protegem, transportam e liberam medicamentos apenas no local desejado, aumentando a eficácia e reduzindo efeitos adversos.

Aqui entra a nanomedicina com uma de suas aplicações mais promissoras: os sistemas de liberação controlada de fármacos, ou **drug delivery**. A ideia é simples, mas a execução é complexa e engenhosa. Ao encapsular medicamentos em nanoestruturas, como nanopartículas, micelas ou lipossomos, podemos criar "carteiros inteligentes" que protegem o fármaco, o transportam pelo corpo e o liberam apenas no local desejado, seja uma célula tumoral, um tecido inflamado ou um órgão específico. Isso não só aumenta a eficácia do tratamento, mas também reduz drasticamente os efeitos adversos, tornando a terapia mais tolerável para o paciente.

Imagine um paciente com câncer. Em vez de uma quimioterapia sistêmica que ataca células saudáveis e doentes, causando náuseas, queda de cabelo e fadiga, um sistema de drug delivery pode direcionar o quimioterápico diretamente para o tumor. Isso é feito através de estratégias como o **efeito de permeabilidade e retenção aprimoradas (EPR)**, onde nanopartículas se acumulam preferencialmente em tumores devido à sua vasculatura "vazada", ou pela funcionalização da superfície das nanopartículas com moléculas que se ligam especificamente a receptores presentes nas células cancerosas. Essa abordagem direcionada representa um salto gigantesco na medicina personalizada, otimizando o tratamento e melhorando a qualidade de vida.

Tipos de Nanocarreadores e Seus Mecanismos de Ação

A diversidade de "carteiros inteligentes" na nanomedicina é vasta, cada um com características únicas para diferentes tipos de "encomendas" e "destinos". Assim como você escolheria um carro, uma moto ou um caminhão dependendo do que precisa transportar e para onde, os cientistas selecionam o nanocarreador ideal com base no fármaco, na doença e no local de ação. Essa escolha é crucial para o sucesso da terapia.



Lipossomos

Vesículas esféricas formadas por bicamada lipídica, capazes de encapsular fármacos hidrofílicos e hidrofóbicos.



Micelas

Estruturas menores formadas por moléculas anfifílicas, ideais para fármacos pouco solúveis em água.



Dendrímeros

Polímeros altamente ramificados com estrutura definida, oferecendo múltiplos sítios para ligação de fármacos.



Nanopartículas Poliméricas

Plataformas robustas e versáteis com propriedades ajustáveis para diferentes aplicações.



Nanopartículas Inorgânicas

Materiais como ouro ou sílica com propriedades ópticas e magnéticas exploráveis.

Mecanismos de Liberação

🎯 Liberação Passiva

Ocorre através do **efeito EPR**, onde nanopartículas se acumulam em tecidos com vasos sanguíneos "vazados", como tumores e áreas inflamadas, devido ao seu tamanho.

🔑 Liberação Ativa

Envolve funcionalização com ligantes específicos (anticorpos, peptídeos) que reconhecem receptores superexpressos em células-alvo, garantindo entrega precisa.

Conceito	Âmbito/Aplicação	Base/Origem	Exemplo
Lipossomos	Encapsulamento de fármacos hidrofílicos e hidrofóbicos	Bicamada lipídica	Doxorrubicina lipossomal (tratamento de câncer)
Micelas	Solubilização e entrega de fármacos hidrofóbicos	Autoagregação de polímeros anfifílicos	Paclitaxel micelar (tratamento de câncer)
Dendrímeros	Entrega precisa, alta capacidade de carga	Polímeros ramificados com estrutura controlada	Agentes de contraste, terapia gênica
Nanopartículas Poliméricas	Versatilidade, biodegradabilidade	Polímeros sintéticos ou naturais	PLA, PLGA para liberação prolongada
Nanopartículas Inorgânicas	Propriedades ópticas/magnéticas, estabilidade	Metais (ouro), óxidos (sílica, ferro)	Nanopartículas de ouro para terapia fototérmica

Desafios e Avanços em Drug Delivery: Rumo à Sustentabilidade

Apesar do enorme potencial, o desenvolvimento de sistemas de drug delivery não é isento de desafios. A segurança é primordial: as nanopartículas devem ser biocompatíveis, não tóxicas e facilmente eliminadas do corpo após cumprirem sua função. Além disso, a estabilidade do nanocarreador no ambiente biológico, a capacidade de carregar uma quantidade suficiente de fármaco e a escalabilidade da produção para uso clínico são fatores críticos. É como projetar um veículo que não só seja eficiente na entrega, mas também seguro para o motorista e o meio ambiente, e que possa ser produzido em massa.

Biocompatibilidade

Garantir que nanopartículas sejam seguras e não causem toxicidade ao organismo.

Estabilidade

Manter a integridade do nanocarreador em ambientes biológicos complexos.

Capacidade de Carga


Transportar quantidade suficiente de fármaco para eficácia terapêutica.

Escalabilidade

Produzir em larga escala mantendo qualidade e consistência.

Síntese Verde de Nanomateriais

Um dos avanços mais significativos nessa área é a busca por métodos de **Síntese Verde de Nanomateriais**. Tradicionalmente, a síntese de nanomateriais pode envolver produtos químicos tóxicos e processos que geram resíduos prejudiciais. A Síntese Verde, por outro lado, foca em métodos ecologicamente corretos e sustentáveis, utilizando extratos de plantas, microrganismos ou biomoléculas para produzir nanopartículas. Isso não só reduz o impacto ambiental, mas também pode resultar em nanomateriais com menor toxicidade e maior biocompatibilidade, características essenciais para aplicações médicas. Por exemplo, nanopartículas de prata sintetizadas com extratos de plantas têm mostrado propriedades antimicrobianas promissoras, com menor citotoxicidade.

 **Nanopartículas Responsivas a Estímulos:** Sistemas inteligentes que liberam fármacos apenas quando detectam sinais específicos como pH, temperatura, enzimas, luz ou campo magnético.

Outra fronteira de pesquisa são as nanopartículas **responsivas a estímulos**. Imagine um nanocarreador que só libera o fármaco quando detecta um sinal específico no corpo, como uma mudança de pH (comum em tumores e inflamações), um aumento de temperatura, a presença de enzimas específicas ou até mesmo a aplicação de luz ou campo magnético externo. Essa "inteligência" permite uma liberação ainda mais precisa e controlada, minimizando a exposição de tecidos saudáveis. É como um cofre que só abre com a chave certa ou em um local específico, garantindo que o conteúdo seja acessado apenas quando e onde é realmente necessário.

Nanomateriais 2D: A Nova Dimensão do Drug Delivery

A história dos nanomateriais é de constante evolução, e uma das tendências mais empolgantes é o surgimento dos **nanomateriais 2D**. Pense em uma folha de papel tão fina que tem apenas um átomo de espessura, mas que é incrivelmente forte, flexível e com propriedades elétricas e ópticas únicas. Essa é a essência dos materiais bidimensionais, e eles estão revolucionando o campo do drug delivery.

Grafeno e Derivados

O **grafeno** e seus derivados, como o óxido de grafeno (GO) e o óxido de grafeno reduzido (rGO), são os protagonistas dessa categoria. Com sua altíssima área superficial e capacidade de adsorver uma grande quantidade de moléculas, eles se tornam excelentes plataformas para carregar fármacos. Além disso, suas propriedades elétricas e ópticas podem ser exploradas para monitorar a liberação do medicamento ou até mesmo para induzir a liberação por estímulos externos, como a luz.

📄 **Área Superficial:** Grafeno possui até 2.630 m²/g, permitindo alta capacidade de carga de fármacos.

Família de Materiais 2D



Grafeno (GO/rGO)

Folhas atômicas de carbono com propriedades elétricas e ópticas únicas para drug delivery e terapia fototérmica.



MXenes

Carbetos e nitretos de metais de transição com biocompatibilidade e capacidade de absorção de luz infravermelha.



TMDs (MoS₂, WS₂)

Dicalcogenetos de metais de transição com propriedades ajustáveis para diversas aplicações terapêuticas.

A aplicação desses nanomateriais 2D em drug delivery é vasta. Por exemplo, o óxido de grafeno pode ser funcionalizado com quimioterápicos e anticorpos para direcionar o tratamento a células cancerosas, liberando o fármaco de forma controlada. Os MXenes, com sua capacidade de absorver luz na região do infravermelho próximo, podem ser usados para terapia fototérmica, onde a luz aquece e destrói células tumorais, enquanto também carregam fármacos para uma ação combinada. Essa versatilidade e as propriedades únicas dos nanomateriais 2D os posicionam como a próxima geração de nanocarreadores, prometendo terapias ainda mais eficientes e personalizadas.

Agentes de Contraste para Imagem Médica: Iluminando o Invisível

Imagine tentar encontrar uma agulha em um palheiro no escuro. É difícil, certo? Da mesma forma, diagnosticar doenças em seus estágios iniciais ou visualizar estruturas minúsculas dentro do corpo humano pode ser um desafio para as técnicas de imagem médica convencionais. A nanomedicina oferece uma solução elegante para esse problema, desenvolvendo **agentes de contraste** que atuam como "faróis" microscópicos, iluminando áreas específicas e tornando o invisível visível.



Técnicas Convencionais

MRI, CT e Ultrassom com capacidade limitada de detectar anomalias sutis.



Nanomateriais como Contraste

Nanopartículas se acumulam em regiões de interesse e aprimoram a qualidade das imagens.



Diagnóstico Preciso

Deteção precoce de tumores e lesões com alta resolução e especificidade.

As técnicas de imagem médica, como a Ressonância Magnética (MRI), a Tomografia Computadorizada (CT) e o Ultrassom, são ferramentas poderosas para o diagnóstico. No entanto, sua capacidade de detectar anomalias sutis ou diferenciar tecidos pode ser limitada. É aqui que os nanomateriais entram em cena. Ao serem injetados no corpo, eles podem se acumular em regiões de interesse – como tumores, inflamações ou placas ateroscleróticas – e interagir com os campos magnéticos, raios-X ou ondas sonoras de forma a aprimorar significativamente a qualidade e a especificidade das imagens. Isso permite aos médicos obter informações mais detalhadas e precisas, levando a diagnósticos mais rápidos e tratamentos mais eficazes.

"A detecção precoce de um pequeno tumor pode ser a diferença entre um tratamento bem-sucedido e um prognóstico desfavorável."

Com o uso de nanopartículas como agentes de contraste, é possível identificar essas lesões em estágios muito iniciais, quando ainda são pequenas demais para serem vistas pelos métodos tradicionais. Essa capacidade de "iluminar" o problema com alta resolução e especificidade é um dos pilares da medicina moderna, e os nanomateriais estão na vanguarda dessa inovação.

Nanomateriais Específicos e Suas Aplicações em Imagem

Assim como diferentes tipos de lâmpadas servem para diferentes propósitos, existem diversos nanomateriais projetados para otimizar cada modalidade de imagem médica. A escolha do nanomaterial depende da técnica de imagem e do que se deseja visualizar, garantindo que o "farol" seja o mais adequado para o cenário.

Ressonância Magnética (MRI)

Nanopartículas de óxido de ferro alteram o comportamento dos prótons de água, resultando em sinal mais forte e contrastado.

Nanopartículas de gadolínio oferecem alta relaxividade e excelente contraste.

Tomografia Computadorizada (CT)

Nanopartículas de ouro absorvem raios-X eficientemente devido ao alto número atômico, proporcionando contraste superior.

Nanopartículas de iodo melhoram a visualização de vasos sanguíneos e lesões.

Ultrassom

Microbolhas revestidas com nanomateriais refletem ondas sonoras intensamente, melhorando a visualização do fluxo sanguíneo.

Multifuncionalidade: O Futuro da Imagem

A grande vantagem dos nanomateriais é a sua capacidade de serem **multifuncionais**. Uma única nanopartícula pode ser projetada para atuar como agente de contraste para MRI e, ao mesmo tempo, carregar um fármaco para terapia. Essa combinação de diagnóstico e tratamento em uma única plataforma é o que chamamos de **teranóstica**, um conceito que exploraremos em breve. Essa versatilidade abre portas para uma medicina mais integrada e eficiente, onde o diagnóstico não é apenas um passo inicial, mas parte integrante da estratégia terapêutica.

Diagnóstico

Visualização precisa de estruturas e anomalias

Terapia

Liberação direcionada de fármacos

Monitoramento

Acompanhamento em tempo real da resposta

Desafios e Perspectivas dos Agentes de Contraste Nanométricos

Embora os nanomateriais ofereçam um potencial revolucionário para a imagem médica, o caminho para sua aplicação clínica generalizada apresenta desafios significativos. A segurança é, novamente, a principal preocupação. É fundamental garantir que esses "faróis" microscópicos sejam biocompatíveis, não causem toxicidade a longo prazo e sejam eficientemente eliminados do corpo após o uso. Além disso, a biodistribuição (para onde as nanopartículas vão no corpo) e a estabilidade em ambientes biológicos complexos são fatores críticos que precisam ser cuidadosamente controlados. É como desenvolver um corante que não só pinta bem, mas que também é seguro para o ambiente e desaparece sem deixar rastros quando não é mais necessário.

01

Biocompatibilidade

Garantir segurança e ausência de toxicidade a longo prazo

02

Biodistribuição

Controlar para onde as nanopartículas vão no organismo

03

Estabilidade

Manter integridade em ambientes biológicos complexos

04

Eliminação

Assegurar remoção eficiente após cumprimento da função

Avanços Promissores

- 📄 **Contraste Multimodal:** Nanocompósitos que combinam diferentes materiais para diagnóstico por múltiplas modalidades de imagem simultaneamente.

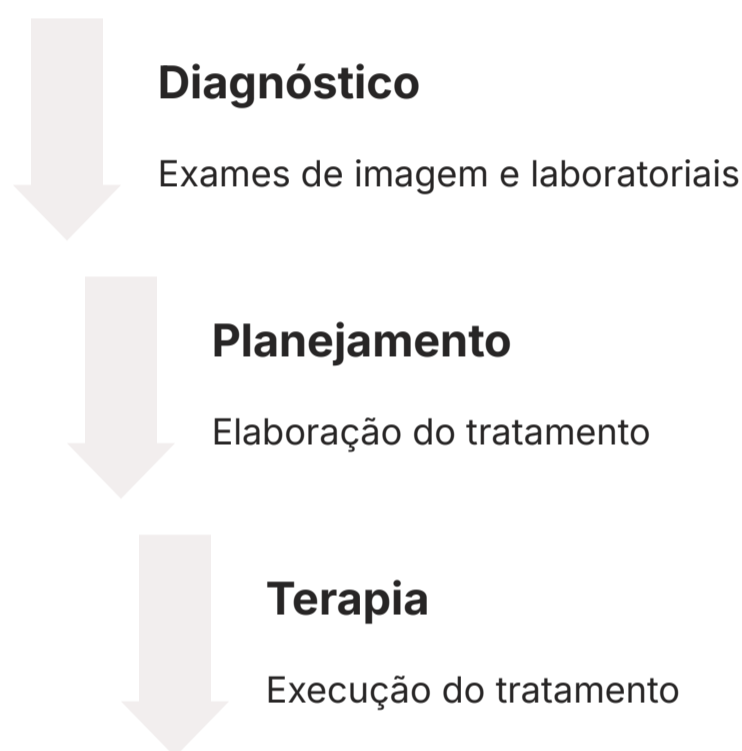
No entanto, a pesquisa avança rapidamente para superar essas barreiras. Uma das tendências mais promissoras é o desenvolvimento de **nanocompósitos e materiais híbridos** para contraste multimodal. Em vez de usar apenas um tipo de nanomaterial, os cientistas estão combinando diferentes materiais em uma única estrutura para aproveitar suas propriedades sinérgicas. Por exemplo, uma nanopartícula pode ter um núcleo de óxido de ferro para MRI e uma camada externa de ouro para CT, permitindo o diagnóstico por múltiplas modalidades de imagem com um único agente. Essa abordagem multimodal oferece uma visão mais completa e precisa da doença, combinando as vantagens de diferentes técnicas.

Outro avanço importante é a funcionalização da superfície das nanopartículas para **direcionamento específico**. Ao adicionar moléculas que se ligam a marcadores de doenças, os agentes de contraste podem ser guiados diretamente para as células-alvo, aumentando a especificidade do diagnóstico e reduzindo a dose necessária. A capacidade de "ligar" e "desligar" o contraste por meio de estímulos externos também está sendo explorada, permitindo um controle ainda maior sobre o processo de imagem. Essas inovações prometem agentes de contraste mais seguros, eficazes e inteligentes, que não apenas iluminam o invisível, mas também fornecem informações cruciais para a tomada de decisões clínicas.

Teranóstica: A Fusão de Diagnóstico e Terapia

Imagine um "drone médico" que não apenas escaneia o corpo para identificar um problema, mas que, ao encontrá-lo, libera o tratamento exato no local preciso, tudo em uma única missão. Essa é a essência da **teranóstica**, um campo emergente na nanomedicina que combina diagnóstico e terapia em uma única plataforma nanométrica. É uma abordagem revolucionária que promete transformar a medicina personalizada, tornando o tratamento de doenças mais eficiente, menos invasivo e com menos efeitos colaterais.

Abordagem Tradicional



Abordagem Teranóstica

- 📄 **Ver e Tratar:** Uma única nanopartícula realiza diagnóstico e terapia simultaneamente, permitindo ajustes em tempo real.

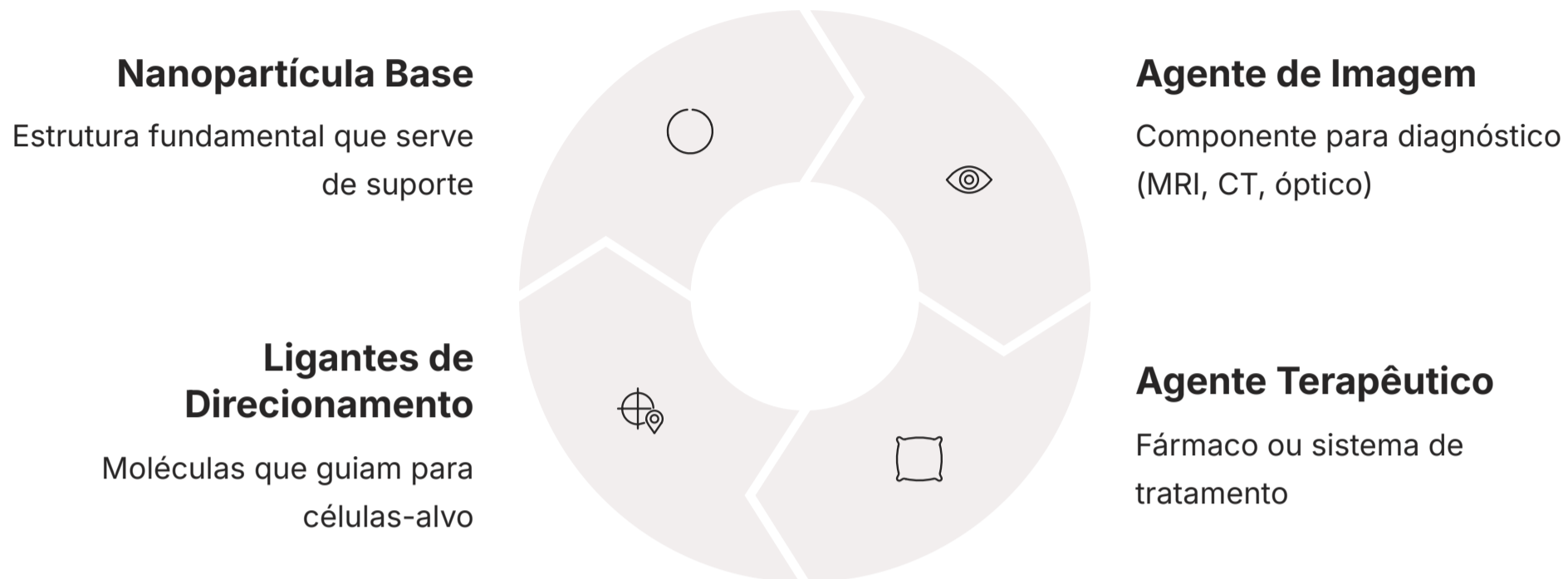
Tradicionalmente, o diagnóstico e o tratamento são processos sequenciais e muitas vezes separados. Primeiro, uma doença é identificada por meio de exames de imagem ou laboratoriais. Depois, um plano de tratamento é elaborado e executado. A teranóstica rompe com essa dicotomia, propondo que a mesma ferramenta – uma nanopartícula multifuncional – possa realizar ambas as tarefas. Isso significa que, em vez de esperar pelos resultados de um exame para iniciar a terapia, o processo de diagnóstico pode, simultaneamente, ativar ou iniciar o tratamento.

"A teranóstica permite uma abordagem 'ver e tratar', otimizando os resultados e minimizando o tempo entre o diagnóstico e a intervenção eficaz."

A grande vantagem da teranóstica reside na sua capacidade de oferecer uma medicina mais precisa e personalizada. Ao diagnosticar e tratar ao mesmo tempo, é possível monitorar a resposta do paciente à terapia em tempo real, ajustando o tratamento conforme necessário. Isso é particularmente relevante para doenças complexas como o câncer, onde a heterogeneidade tumoral e a resistência a medicamentos são desafios significativos. A teranóstica permite uma abordagem "ver e tratar", otimizando os resultados e minimizando o tempo entre o diagnóstico e a intervenção eficaz.

Componentes e Estratégias Teranósticas: Construindo a Plataforma Multifuncional

A construção de uma plataforma teranóstica eficaz é um feito de engenharia nanométrica, exigindo a integração cuidadosa de múltiplos componentes em uma única estrutura. É como montar um canivete suíço em escala atômica, onde cada ferramenta tem uma função específica, mas todas trabalham em conjunto para um objetivo maior.



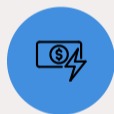
No coração de um sistema teranóstico está uma **nanopartícula** que serve como base. Essa nanopartícula é então equipada com pelo menos dois tipos de "ferramentas": um **agente de imagem** para diagnóstico e um **agente terapêutico** para tratamento. Por exemplo, uma nanopartícula pode ser projetada para carregar um agente de contraste para MRI (como óxido de ferro) e, ao mesmo tempo, encapsular um fármaco quimioterápico. Além disso, a superfície da nanopartícula pode ser funcionalizada com ligantes que a direcionam especificamente para células doentes, garantindo que tanto o diagnóstico quanto a terapia sejam altamente seletivos.

Estratégias de Ativação Terapêutica



Terapia Fototérmica

Nanopartículas absorvem luz e convertem em calor, destruindo células tumorais. Ideal com ouro ou MXenes.



Terapia Fotodinâmica

Geração de espécies reativas de oxigênio sob irradiação luminosa, tóxicas para células doentes.



Liberação por Estímulos

Controle por pH, temperatura ou campos magnéticos para liberação precisa do fármaco.

Conceito	Âmbito/Aplicação	Base/Origem	Exemplo
Nanopartículas de Ouro	Contraste CT, Terapia Fototérmica	Metal nobre	Diagnóstico de câncer + ablação térmica
Nanopartículas de Óxido de Ferro	Contraste MRI, Drug Delivery, Hipertermia Magnética	Óxido metálico	Imagem de tumores + liberação de fármacos
Nanopartículas Poliméricas	Drug Delivery, Encapsulamento de Agentes de Imagem	Polímeros biodegradáveis	Plataformas versáteis para diversas combinações
Nanomateriais 2D (Grafeno)	Contraste óptico, Drug Delivery, Terapia Fototérmica	Folhas atômicas de carbono	Imagem e tratamento de tumores com GO

Impacto e Futuro da Teranóstica: Uma Nova Era na Saúde

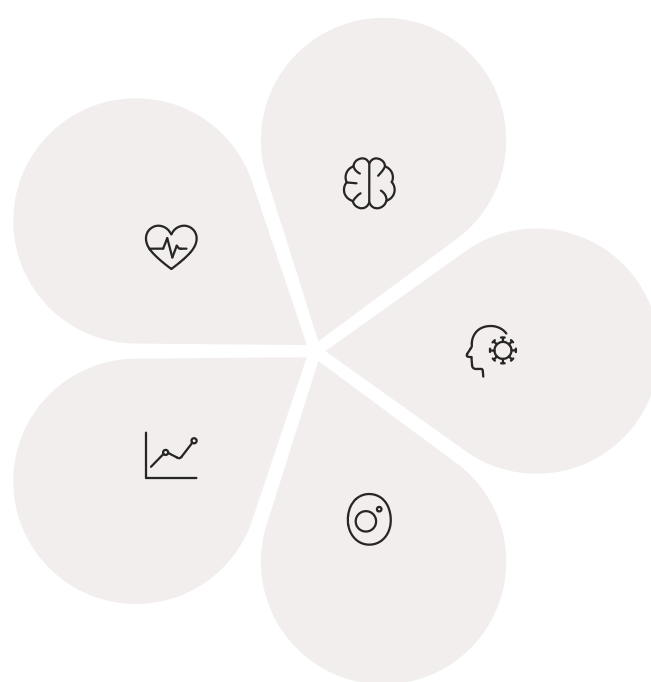
A teranóstica não é apenas uma promessa; ela já está começando a moldar o futuro da medicina. Seu impacto é particularmente notável no tratamento do câncer, onde a capacidade de diagnosticar tumores em estágios iniciais e, simultaneamente, entregar terapias direcionadas pode mudar radicalmente o prognóstico dos pacientes. Imagine um cenário onde uma única injeção de nanopartículas teranósticas permite ao médico visualizar o tumor com clareza e, ao mesmo tempo, ativar uma terapia que destrói as células cancerosas sem afetar os tecidos saudáveis circundantes.

Doenças Cardiovasculares

Detecção de placas ateroscleróticas e liberação de anti-inflamatórios

Monitoramento em Tempo Real

Ajustes personalizados durante o tratamento



Doenças Neurológicas

Atravessando a barreira hematoencefálica para diagnóstico e tratamento cerebral

Infecções

Identificação de patógenos e entrega direcionada de antibióticos

Câncer

Diagnóstico precoce e terapia direcionada simultânea

Além do câncer, a teranóstica tem aplicações promissoras em diversas outras áreas, como doenças cardiovasculares (detecção de placas ateroscleróticas e liberação de agentes anti-inflamatórios), doenças neurológicas (atravessando a barreira hematoencefálica para diagnosticar e tratar condições cerebrais) e infecções (identificação de patógenos e entrega de antibióticos). A capacidade de monitorar a eficácia do tratamento em tempo real é um diferencial crucial, permitindo ajustes rápidos e personalizados para cada paciente. É como ter um sistema de navegação que não só te mostra o caminho, mas também te avisa sobre o trânsito e sugere rotas alternativas em tempo real.

Desafios para Implementação Clínica

Regulamentação

Aprovação de sistemas complexos multifuncionais por órgãos reguladores

Escalabilidade

Produção em larga escala mantendo consistência e qualidade

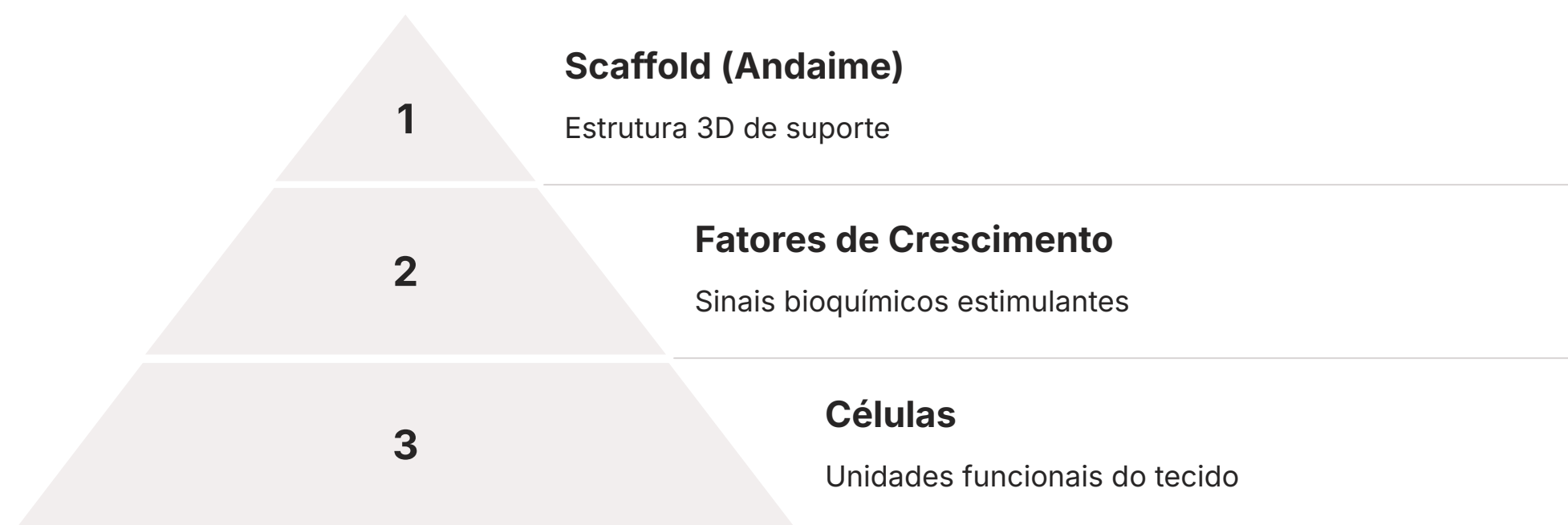
Segurança

Estudos rigorosos de toxicidade e eficácia a longo prazo

No entanto, o desenvolvimento da teranóstica enfrenta desafios significativos, principalmente em relação à **regulamentação, escalabilidade da produção e segurança a longo prazo**. A complexidade desses sistemas exige estudos rigorosos para garantir que sejam seguros, eficazes e que possam ser produzidos em larga escala de forma consistente. A colaboração entre cientistas, médicos, engenheiros e órgãos reguladores é essencial para traduzir essas inovações do laboratório para a clínica. Apesar dos obstáculos, o futuro da teranóstica é brilhante, prometendo uma era de medicina mais inteligente, personalizada e humana.

Engenharia de Tecidos: Reconstruindo o Corpo com Precisão Nanométrica

Pense na capacidade do nosso corpo de se curar. Um corte na pele cicatriza, um osso quebrado se regenera. Mas e quando o dano é muito extenso, ou quando um órgão inteiro falha? A medicina tradicional muitas vezes recorre a transplantes ou próteses, que vêm com seus próprios desafios, como a rejeição imunológica ou a vida útil limitada. A **engenharia de tecidos** surge como uma solução revolucionária, buscando reparar, substituir ou regenerar tecidos e órgãos danificados, e os nanomateriais são peças-chave nesse quebra-cabeça.



A engenharia de tecidos é como um "canteiro de obras" microscópico, onde o objetivo é construir novos tecidos funcionais. Isso geralmente envolve três componentes principais: células, fatores de crescimento (sinais bioquímicos que estimulam o crescimento celular) e um **andaime (scaffold)**. O scaffold é a estrutura tridimensional que serve de suporte para as células crescerem, se diferenciarem e formarem um novo tecido. Ele precisa imitar o ambiente natural do corpo, fornecendo não apenas suporte físico, mas também sinais químicos e mecânicos que guiam o processo de regeneração.

Matriz Extracelular Natural: Composta por fibras e estruturas nanométricas que os scaffolds devem mimetizar para promover adesão, proliferação e diferenciação celular eficaz.

É aqui que os nanomateriais brilham. Ao criar scaffolds com características em nanoescala, podemos mimetizar a matriz extracelular natural do corpo, que é composta por fibras e estruturas nanométricas. Essa semelhança em escala permite que as células interajam de forma mais eficaz com o scaffold, promovendo sua adesão, proliferação e diferenciação. Por exemplo, nanofibras poliméricas podem ser tecidas para criar estruturas porosas que permitem a passagem de nutrientes e a formação de vasos sanguíneos, essenciais para a sobrevivência e integração do novo tecido. Essa capacidade de "reconstruir" o corpo com precisão nanométrica abre portas para o tratamento de lesões complexas, desde a regeneração óssea até a criação de órgãos bioartificiais.

Biossensores: Detectando o Invisível com Alta Sensibilidade

Imagine ter um "cão farejador" em escala nanométrica, capaz de detectar a presença de uma doença em seus estágios mais iniciais, ou monitorar os níveis de glicose no sangue de forma contínua e não invasiva. Essa é a promessa dos **biossensores**, dispositivos analíticos que combinam um componente biológico (como uma enzima, anticorpo ou DNA) com um transdutor físico-químico para detectar e quantificar substâncias específicas (biomarcadores). E, como você pode imaginar, os nanomateriais estão revolucionando a sensibilidade e a especificidade desses dispositivos.

Diagnóstico Tradicional

- Demorado e caro
- Requer grandes volumes de amostras
- Sensibilidade limitada
- Detecção tardia de doenças

Biossensores Nanométricos

- Rápido e econômico
- Pequenos volumes de amostras
- Altíssima sensibilidade
- Detecção precoce de biomarcadores

Os métodos de diagnóstico tradicionais podem ser demorados, caros e, por vezes, exigem grandes volumes de amostras. A nanotecnologia oferece uma solução para esses desafios, permitindo a criação de biossensores mais rápidos, mais baratos, mais portáteis e, crucialmente, muito mais sensíveis. A chave está nas propriedades únicas dos nanomateriais. Sua altíssima área superficial, por exemplo, permite que mais moléculas biológicas se liguem ao sensor, amplificando o sinal. Além disso, suas propriedades elétricas, ópticas e magnéticas podem ser exploradas para converter a interação biológica em um sinal detectável com alta precisão.



Nanofios e Nanotubos

Excelente condutividade elétrica para detectar biomarcadores de câncer ou vírus em concentrações extremamente baixas.



Nanopartículas de Ouro

Propriedades ópticas únicas (ressonância de plasmon) para detecção de patógenos e proteínas em tempo real.



Grafeno

Alta área superficial e condutividade para biossensores ultrasensíveis e flexíveis.

Considere o diagnóstico de doenças. Nanofios e nanotubos de carbono, com sua excelente condutividade elétrica, podem ser usados para criar biossensores que detectam biomarcadores de câncer ou vírus em concentrações extremamente baixas, muito antes que os sintomas se manifestem. Nanopartículas de ouro, com suas propriedades ópticas únicas (ressonância de plasmon de superfície), podem ser usadas para detectar a presença de patógenos ou proteínas específicas em tempo real. A capacidade de detectar o "invisível" com tamanha precisão tem implicações profundas para a medicina preventiva, o monitoramento de doenças crônicas e a saúde pública, permitindo intervenções mais rápidas e eficazes.

Nanocompósitos e Materiais Híbridos em Engenharia de Tecidos e Biossensores

A busca por materiais com desempenho otimizado em engenharia de tecidos e biossensores levou ao desenvolvimento de **nanocompósitos e materiais híbridos**. Em vez de depender de um único material, os cientistas estão combinando diferentes nanomateriais para criar estruturas com propriedades sinérgicas, superando as limitações de cada componente isoladamente. É como montar uma equipe de super-heróis, onde cada membro traz uma habilidade única que, combinada com as outras, cria um poder muito maior.

Aplicações em Engenharia de Tecidos

Scaffolds para Regeneração Óssea

Polímeros biodegradáveis + nanopartículas cerâmicas (hidroxiapatita) = maior resistência mecânica e bioatividade

Liberação Controlada de Fatores de Crescimento

Nanopartículas incorporadas aceleram formação de vasos sanguíneos e diferenciação celular

Scaffolds Inteligentes

Materiais responsivos que se adaptam ao ambiente biológico durante a regeneração

Na **engenharia de tecidos**, os nanocompósitos são fundamentais para criar scaffolds que não apenas fornecem suporte mecânico, mas também estimulam ativamente a regeneração. Por exemplo, a combinação de polímeros biodegradáveis (que fornecem flexibilidade e biocompatibilidade) com nanopartículas cerâmicas (como hidroxiapatita, que mimetiza o componente mineral do osso) pode resultar em scaffolds para regeneração óssea com maior resistência mecânica e bioatividade. Além disso, a incorporação de nanopartículas que liberam fatores de crescimento de forma controlada pode acelerar a formação de novos vasos sanguíneos e a diferenciação celular, otimizando o processo de cura.

Aplicações em Biossensores

Grafeno + Nanopartículas Metálicas

Condutividade elétrica aprimorada e maior área superficial para imobilização de biomoléculas

- Detecção de concentrações menores
- Resposta mais rápida
- Maior seletividade

Biossensores Flexíveis e Implantáveis

Nanocompósitos permitem monitoramento contínuo de biomarcadores no corpo

- Transmissão de dados em tempo real
- Monitoramento de doenças crônicas
- Medicina personalizada

Para os **biossensores**, os materiais híbridos e nanocompósitos abrem novas possibilidades para aumentar a sensibilidade, a seletividade e a estabilidade. A combinação de nanomateriais 2D, como o grafeno, com nanopartículas metálicas (ouro, prata) pode criar plataformas de sensoriamento com condutividade elétrica aprimorada e maior área de superfície para imobilização de biomoléculas. Isso resulta em biossensores capazes de detectar concentrações ainda menores de analitos e com maior rapidez. Por exemplo, biossensores flexíveis e implantáveis, feitos de nanocompósitos, podem monitorar continuamente biomarcadores no corpo, transmitindo dados em tempo real para dispositivos externos, o que representa um avanço significativo para o monitoramento de doenças crônicas e a medicina personalizada.

Consolidação e Próximos Passos

Chegamos ao fim de nossa jornada pela nanomedicina, um campo que está redefinindo os limites da saúde e da biotecnologia. Vimos como a manipulação da matéria em escala nanométrica nos permite criar sistemas de drug delivery inteligentes, que entregam fármacos com precisão cirúrgica, minimizando efeitos colaterais. Exploramos como os nanomateriais atuam como agentes de contraste, iluminando o invisível para diagnósticos mais precoces e precisos. Mergulhamos no conceito de teranóstica, a fusão revolucionária de diagnóstico e terapia em uma única plataforma. E, finalmente, compreendemos o papel crucial dos nanomateriais na engenharia de tecidos, para reconstruir o corpo, e nos biossensores, para detectar o invisível com sensibilidade sem precedentes.

- Em prática:** A compreensão desses conceitos é vital para qualquer profissional da área da saúde ou pesquisa que deseje inovar. Você agora tem as bases para entender como novas terapias e diagnósticos estão sendo desenvolvidos, e como a nanotecnologia pode ser uma ferramenta poderosa para resolver desafios médicos complexos, desde a detecção precoce de doenças até a regeneração de tecidos.

Autoavaliação

- Qual das seguintes estratégias é utilizada para o direcionamento ativo de nanopartículas em sistemas de drug delivery?
 - Efeito de Permeabilidade e Retenção Aprimoradas (EPR)
 - Funcionalização da superfície com ligantes específicos
 - Tamanho reduzido das nanopartículas
 - Biodegradação controlada do nanocarreador
- A teranóstica é um conceito que integra quais duas funções principais em uma única plataforma nanométrica?
 - Prevenção e reabilitação
 - Cirurgia e recuperação
 - Diagnóstico e terapia
 - Análise laboratorial e farmacovigilância
- Qual nanomaterial 2D é frequentemente explorado em drug delivery e terapia fototérmica devido à sua alta área superficial e capacidade de absorção de luz?
 - Nanopartículas de óxido de ferro
 - Lipossomos
 - Grafeno e seus derivados
 - Dendrímeros
- Na engenharia de tecidos, qual a principal função de um scaffold nanométrico?
 - Atuar como agente de contraste para imagem
 - Liberar fármacos de forma controlada
 - Fornecer suporte físico e sinais para o crescimento e diferenciação celular
 - Detectar biomarcadores em baixas concentrações
- Descreva como a Síntese Verde de nanomateriais contribui para o avanço da nanomedicina, considerando os desafios de segurança e sustentabilidade.

Gabarito

1. b) | 2. c) | 3. c) | 4. c)

Próxima Aula

Na Aula 24, exploraremos como os nanomateriais estão sendo aplicados em áreas igualmente cruciais: **Energia e Meio Ambiente**, desvendando seu papel na busca por soluções sustentáveis para os desafios globais.

Recursos Adicionais

- Artigos científicos recentes:** Para aprofundar em aplicações específicas e últimas tendências.
- Livros-texto de Nanotecnologia e Nanomedicina:** Para uma base conceitual mais robusta.
- Websites de agências regulatórias (ANVISA, FDA):** Para entender os desafios de aprovação de nanomedicamentos.

NOTA IMPORTANTE: As informações regulatórias/legais/técnicas desta aula estão atualizadas até 2025. Consulte sempre fontes oficiais para verificar alterações.