

Aula 23 – Dodge and Burn: A Arte de Esculpir com Luz e Sombra

Imagine que você é um escultor. Sua fotografia, recém-saída da câmera, é o seu bloco de mármore. Ela tem potencial, a forma está lá, mas ainda falta vida, profundidade, direção. As ferramentas que você usará para revelar a obra-prima que existe dentro dela não são martelos e cinzeis, mas a própria luz e a própria sombra. É exatamente isso que a técnica de **Dodge and Burn** oferece: o poder de esculpir a sua imagem, guiando o olhar do espectador e transformando uma foto plana em uma cena tridimensional e cheia de impacto.

Muitos fotógrafos iniciantes acreditam que a edição se resume a corrigir cores e ajustar o brilho geral. No entanto, o verdadeiro salto de qualidade acontece quando começamos a trabalhar de forma localizada, adicionando e removendo luz intencionalmente. Nesta aula, você descobrirá como essa técnica, herdada dos antigos laboratórios de revelação, foi reinventada para o fluxo de trabalho digital. Ao final desta aula, você não apenas entenderá os conceitos, mas será capaz de aplicar métodos não destrutivos para dar volume, profundidade e um foco dramático às suas fotografias, seja para um projeto universitário, um portfólio profissional ou para se destacar em uma avaliação de títulos.

Nossa jornada nos levará pelo "porquê" por trás da modelagem com luz, antes de mergulharmos em duas das abordagens profissionais mais importantes. Começaremos com a técnica clássica e intuitiva da camada de 50% cinza, perfeita para um controle rápido e eficaz. Em seguida, evoluiremos para o método com Camadas de Curvas, que oferece uma precisão cirúrgica para edições refinadas. Prepare-se para deixar de ser alguém que apenas "corrige" fotos e se tornar alguém que as "interpreta".

Onde a Magia Acontece: Entendendo a Alma do Dodge and Burn

Você já observou como a luz da manhã, rasteira e suave, revela a textura de uma parede de tijolos de uma forma que a luz dura do meio-dia jamais conseguiria? Ou como um diretor de cinema utiliza um foco de luz para destacar o rosto de um personagem em uma cena escura, nos dizendo exatamente para onde olhar? Essa manipulação intencional da luz e da sombra é uma linguagem universal, usada para criar ênfase, construir uma atmosfera e contar histórias. No nosso universo digital, essa linguagem tem um nome: **Dodge and Burn**.

❏ A técnica não é uma invenção da era do software. Ela nasceu nos quartos escuros da fotografia analógica. Durante o processo de revelação, os fotógrafos usavam pequenas ferramentas para bloquear a luz (*dodge*, ou subexposição) em certas áreas do papel fotográfico, tornando-as mais claras. Para escurecer outras partes, eles aumentavam o tempo de exposição à luz (*burn*, ou superexposição). Pense nisso como um pintor com seu pincel, mas em vez de tinta, a matéria-prima era a própria luz.

No mundo digital, o princípio permanece idêntico, mas nossas ferramentas se tornaram infinitamente mais flexíveis e, crucialmente, **não destrutivas**. Não estamos mais alterando permanentemente a imagem original. Em vez disso, estamos adicionando camadas de luz e sombra sobre ela, como se estivéssemos colocando um vidro translúcido sobre uma pintura e fazendo nossos ajustes nesse vidro. Isso nos permite experimentar, errar e refinar nosso trabalho com total liberdade. Isso nos leva diretamente à primeira grande técnica profissional que você irá dominar.

O Cinza Neutro: Sua Primeira Tela para Pintar com Luz



Criação da Camada

Adicione uma nova camada e preencha com 50% cinza



Modo de Mesclagem

Altere para "Sobrepor" ou "Luz Suave" - o cinza desaparece!



Pintura com Luz

Branco clareia (dodge), preto escurece (burn)

Imagine que você precisa retocar uma pintura valiosa. Você jamais aplicaria a tinta diretamente sobre a tela original, certo? O risco de cometer um erro permanente seria enorme. Em vez disso, o ideal seria trabalhar sobre uma camada protetora transparente. No Adobe Photoshop ou em softwares similares, a **camada de 50% cinza** funciona exatamente como essa camada protetora mágica. É uma técnica que, à primeira vista, parece contraintuitiva – como uma camada cinza pode nos ajudar a clarear e escurecer uma imagem?

O segredo está em um conceito chamado "modos de mesclagem" (*blend modes*). Quando criamos uma nova camada, a preenchemos com um tom de cinza perfeitamente neutro (50% de brilho, sem cor) e alteramos seu modo de mesclagem para "Sobrepor" (*Overlay*) ou "Luz Suave" (*Soft Light*), algo fascinante acontece. O cinza se torna completamente invisível! Ele está lá, mas não afeta a imagem abaixo. Pense nele como um camaleão perfeitamente camuflado em seu ambiente. Ele só revelará seu poder quando começarmos a interagir com ele.

Agora, a mágica realmente começa. Selecionamos um pincel macio. Se pintarmos com a cor **branca** sobre essa camada cinza, a área correspondente na foto original ficará mais clara (*dodge*). Se pintarmos com a cor **preta**, a área ficará mais escura (*burn*). Estamos, na prática, pintando com luz e sombra em uma tela invisível que afeta a imagem abaixo. Se exagerarmos na dose, podemos simplesmente reduzir a opacidade do pincel, ou até mesmo usar a cor cinza 50% novamente para "apagar" o efeito e voltar ao estado original. É um fluxo de trabalho seguro, intuitivo e incrivelmente poderoso para começar.

Passo a Passo Narrado: Criando sua Camada de 50% Cinza



Criar Nova Camada

Adicione uma camada em branco acima da sua imagem. Pense nela como uma folha de papel vegetal pronta para receber seus ajustes.



Preencher com Cinza

Use o comando "Preencher" e escolha "50% Cinza". Sua foto fica temporariamente coberta por um véu cinzento.



Modo "Luz Suave"

Mude o modo de mesclagem para "Luz Suave". *Voilà!* O cinza desaparece, mas a camada especial está pronta.



Pintar com Precisão

Configure o pincel com opacidade baixa (10%). Branco para clarear, preto para escurecer. Construa o efeito gradualmente.

Vamos sair da teoria e colocar a mão na massa. Imagine que você tem um retrato onde o rosto do modelo parece um pouco "plano", sem volume. As maçãs do rosto não se destacam, e a luz nos olhos poderia ter mais brilho. É o cenário perfeito para a nossa técnica. O primeiro passo é criar essa camada de trabalho. Em seu software de edição, você adicionaria uma nova camada em branco acima da sua imagem. Pense nela como uma folha de papel vegetal pronta para receber seus ajustes.

Com essa nova camada selecionada, você a preencherá com o nosso cinza neutro. Geralmente, há um comando como "Preencher" (*Fill*), onde você pode escolher "50% Cinza". Pronto, sua foto está temporariamente coberta por um véu cinzento. Mas, como vimos, a mágica acontece ao mudar o modo de mesclagem. Na paleta de camadas, você trocará de "Normal" para "Luz Suave" (*Soft Light*). *Voilà!* O cinza desaparece, e sua imagem volta ao normal, mas a camada especial está ali, invisível e pronta para a ação.

Agora, a parte artística. Selecione a ferramenta Pincel (*Brush*). Configure-o para ter uma opacidade e fluxo baixos, talvez em torno de 10%. Isso é crucial. Assim como um escultor dá pequenas marteladas, você construirá o efeito gradualmente. Escolha a cor branca. Passe o pincel suavemente sobre as áreas que você quer realçar: o topo das maçãs do rosto, a cana do nariz, o brilho nos olhos. Veja como a luz parece brotar sutilmente. Em seguida, troque a cor para preto e escureça as áreas de sombra: sob as maçãs do rosto, as laterais do nariz, talvez a linha do maxilar. O rosto começa a ganhar uma tridimensionalidade impressionante, e o melhor: sua imagem original continua intacta, logo abaixo.

Além do Cinza: O Controle Cirúrgico das Camadas de Curvas

Camada de 50% Cinza

- Como ter um excelente conjunto de lápis
- Versátil e eficaz
- Uma única camada para tudo
- Ideal para edições rápidas

Camadas de Curvas

- Como ter um aerógrafo de precisão
- Controle incomparável
- Duas camadas independentes
- Perfeito para trabalhos refinados

A técnica da camada de 50% cinza é como ter um excelente conjunto de lápis de desenho, versátil e eficaz para a maioria das situações. Mas e se você precisasse de um controle ainda mais refinado? E se quisesse ajustar não apenas a quantidade de luz, mas também a sua "qualidade"? É aqui que entramos em um território mais avançado e flexível: o uso de **Camadas de Curvas** para realizar o Dodge and Burn. Esta abordagem é como trocar os lápis por um aerógrafo de precisão, oferecendo um controle incomparável sobre seus ajustes.

Em vez de uma única camada cinza, criaremos duas camadas de ajuste de Curvas separadas. Uma será dedicada exclusivamente ao *dodge* (clareamento) e a outra, ao *burn* (escurecimento). Pense nisso como ter dois dimmers independentes em um estúdio de iluminação: um para aumentar a potência das luzes e outro para intensificar as sombras. Essa separação é a chave para a flexibilidade, pois nos permite ajustar a intensidade e a forma de nossos clareamentos e escurecimentos de maneira independente a qualquer momento.

O processo começa criando uma camada de ajuste de Curvas. Puxamos o centro da curva para cima, o que clareia a imagem inteira. Não se assuste! Em seguida, invertemos a máscara dessa camada para preto, o que esconde completamente o efeito. Agora, temos um clareamento potente, mas invisível, "guardado" na máscara. Usando um pincel branco, pintamos na máscara apenas nas áreas que queremos clarear. O processo é repetido para o *burn*: criamos outra camada de Curvas, puxamos o centro para baixo para escurecer, invertemos a máscara para preto e pintamos para revelar as sombras onde desejamos. O resultado é um controle preciso e uma capacidade de refinar o trabalho que o método do cinza neutro não consegue igualar.

A Prática com Curvas: Detalhe e Precisão

Camada de Luz (Dodge)

- Criar camada de Curvas
- Puxar curva para cima
- Inverter máscara para preto
- Pintar com branco onde clarear

Camada de Sombra (Burn)

- Criar segunda camada de Curvas
- Puxar curva para baixo
- Inverter máscara para preto
- Pintar com branco onde escurecer

Vamos revisitar o mesmo retrato que trabalhamos anteriormente, mas desta vez com o poder das Curvas. Nosso objetivo é o mesmo: adicionar volume e profundidade ao rosto. O primeiro movimento é criar nossa "camada de luz". Adicionamos uma camada de ajuste de Curvas e, no gráfico, clicamos no centro da linha diagonal e a arrastamos suavemente para cima. A imagem inteira fica mais clara. Agora, o passo fundamental: com a máscara da camada selecionada (o retângulo branco ao lado da miniatura das Curvas), nós a invertemos para preto (geralmente com o atalho Ctrl/Cmd + I). O efeito de clareamento some por completo.

Agora, a camada de luz está preparada, mas oculta. Com um pincel branco e macio, com fluxo baixo (5-10%), começamos a "revelar" o clareamento. Pintamos sobre a ponte do nariz, acima das sobrancelhas, no queixo. A transição é suave, orgânica. A grande vantagem? Se acharmos que o clareamento está forte demais, não precisamos refazer o trabalho. Podemos simplesmente reduzir a opacidade da camada de Curvas "Dodge" ou, para um ajuste ainda mais fino, clicar duas vezes na camada e puxar a curva um pouco para baixo.

O próximo passo é criar a "camada de sombra". Repetimos o processo: nova camada de ajuste de Curvas, mas desta vez puxamos a linha para baixo, escurecendo a foto. Invertemos a máscara para preto novamente. Agora, com nosso pincel branco, pintamos nas áreas que queremos aprofundar: as laterais do rosto, sob a linha do cabelo, a sombra que o nariz projeta. Observe como a estrutura facial se torna mais definida e o retrato ganha uma qualidade quase pictórica. Conseguimos o mesmo resultado de antes, mas com um painel de controle muito mais completo à nossa disposição.

Duas Estradas, Um Destino: Comparando as Técnicas

Ambas as técnicas que exploramos, a da camada de 50% cinza e a das Camadas de Curvas, nos levam ao mesmo objetivo: esculpir a imagem com luz e sombra. No entanto, elas oferecem caminhos diferentes, cada um com suas próprias vantagens. A escolha entre uma e outra muitas vezes se resume a uma questão de velocidade versus controle, ou até mesmo preferência pessoal. Não existe uma resposta "certa", apenas a ferramenta mais adequada para a tarefa em questão.

Camada de 50% Cinza

Como uma ferramenta de marcenaria manual

É robusta, confiável e relativamente simples de aprender a usar. Ela permite que você faça o trabalho de forma rápida e intuitiva, combinando o clareamento e o escurecimento em uma única camada. Para edições rápidas, como realçar os olhos em um retrato ou adicionar um pouco de volume a uma paisagem, ela é perfeita. É a sua solução "tudo-em-um" para o Dodge and Burn.

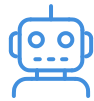
Camadas de Curvas

Como um conjunto de ferramentas elétricas de precisão

Elas exigem um pouco mais de configuração inicial (criar duas camadas, inverter as máscaras), mas o retorno é um nível de controle muito superior. A capacidade de ajustar a intensidade do *dodge* e do *burn* de forma independente, e até mesmo alterar o ponto exato da curva para afetar diferentes tons (sombras, meios-tons ou realces), oferece uma flexibilidade imensa.

Característica	Técnica de 50% Cinza	Técnica de Camadas de Curvas
Fluxo de Trabalho	Rápido e direto (uma camada)	Mais estruturado (duas ou mais camadas)
Flexibilidade	Moderada (ajuste via opacidade)	Muito alta (ajuste de opacidade e da curva)
Controle	Bom (controle sobre a aplicação)	Excelente (controle total sobre tom e intensidade)
Uso Ideal	Edições rápidas, paisagens, retratos gerais	Retratos fine art, publicidade, produtos
Curva de Aprendizado	Baixa	Moderada

A Influência da Inteligência Artificial no Dodge and Burn



Mascaramento Inteligente

Softwares modernos possuem ferramentas de "Mascaramento Inteligente" que podem, com um clique, selecionar o céu, uma pessoa, o rosto, ou até mesmo características específicas como lábios e olhos. Isso acelera drasticamente a fase de preparação do Dodge and Burn.



Otimização de Tempo

Em vez de contornar a pessoa manualmente com um pincel, você pode simplesmente pedir à IA para "Selecionar Sujeito". Ela cria uma máscara precisa em segundos, permitindo foco na decisão artística.



Assistente Criativo

A IA se torna sua assistente, preparando a tela para que você possa se concentrar na pincelada final. O trabalho técnico e repetitivo é otimizado pela tecnologia.

Em pleno 2025, seria impossível discutir técnicas de edição sem mencionar o papel transformador da Inteligência Artificial (IA). Ferramentas como o Adobe Sensei estão revolucionando fluxos de trabalho que antes eram puramente manuais. O Dodge and Burn, uma técnica tão artística e dependente da mão do editor, não é exceção. A IA não veio para substituir o artista, mas sim para lhe dar ferramentas mais inteligentes e rápidas.

A principal contribuição da IA nesse processo está na **criação de máscaras e seleções**. Lembra-se de como, na técnica de Curvas, precisamos pintar manualmente nas máscaras para aplicar o efeito? Softwares modernos, como o Lightroom e o Photoshop, agora possuem ferramentas de "Mascaramento Inteligente" que podem, com um clique, selecionar o céu, uma pessoa, o rosto, ou até mesmo características específicas como lábios e olhos. Isso acelera drasticamente a fase de preparação do Dodge and Burn.

Imagine que você quer realçar o seu sujeito e escurecer o fundo para criar separação. Em vez de contornar a pessoa manualmente com um pincel, você pode simplesmente pedir à IA para "Selecionar Sujeito". Ela cria uma máscara precisa em segundos. Você pode então usar essa máscara para aplicar uma curva de clareamento no sujeito e uma máscara invertida para escurecer o fundo. A decisão artística de *quanto* clarear e *onde* aplicar os detalhes finais ainda é sua, mas o trabalho técnico e repetitivo é otimizado pela tecnologia. A IA se torna sua assistente, preparando a tela para que você possa se concentrar na pincelada final.

Integrando Dodge and Burn em um Fluxo de Trabalho Profissional



Fundação

Ajustes básicos no Lightroom: balanço de branco, exposição geral, contraste e recuperação de realces e sombras



Escultura com Luz

Dodge and Burn - a "pintura" das paredes, instalação da iluminação direcionada que cria atmosfera



Color Grading

Harmonização de cores - como a decoração e o mobiliário da casa



Nitidez Final

O "polimento" antes de apresentar a obra ao mundo

Aprender uma técnica é uma coisa, mas entender onde ela se encaixa no panorama geral da edição é o que diferencia um amador de um profissional. O Dodge and Burn não é a primeira nem a última etapa de um tratamento de imagem. Ele ocupa um lugar estratégico, geralmente após os ajustes globais de cor e exposição, mas antes dos ajustes finais de nitidez e exportação. Integrá-lo corretamente garante que seu impacto seja maximizado.

Pense no seu fluxo de trabalho como a construção de uma casa. Primeiro, você faz a fundação e ergue a estrutura – esses são os seus ajustes básicos no Adobe Lightroom ou Capture One: correção de balanço de branco, exposição geral, contraste e recuperação de realces e sombras. Você está definindo a base da imagem. Uma vez que a estrutura geral está sólida, você passa para os acabamentos internos, e é aqui que o Dodge and Burn entra. Ele é a "pintura" das paredes, a instalação da iluminação direcionada que cria a atmosfera e o ambiente de cada cômodo.

Depois de esculpir a luz e a sombra, você pode prosseguir para as etapas de *color grading* (a harmonização de cores, que seria como a decoração e o mobiliário da casa) e, por fim, a nitidez final, que é o "polimento" antes de apresentar a casa ao mundo. Colocar o Dodge and Burn muito no início do processo seria como pintar as paredes antes de saber onde as janelas vão ficar. Fazer isso muito no final poderia interferir com os ajustes de nitidez. Sua posição intermediária é, portanto, lógica e essencial para um resultado coeso e profissional.

Color Grading: A Parceria Perfeita para o Dodge and Burn

Se o Dodge and Burn é a escultura da sua imagem, o **Color Grading** é a pintura que dá a ela uma alma e uma identidade emocional. As duas técnicas não são apenas complementares; elas se potencializam de uma forma extraordinária. Aplicar Dodge and Burn em uma imagem prepara o terreno perfeitamente para uma colorização mais eficaz e intencional. Ao criar profundidade e separar os planos da foto, você cria "bolsões" de luz e sombra que reagirão de maneiras diferentes e mais interessantes aos ajustes de cor.

📄 **Split Toning**
Separação de cores entre luzes e sombras se torna muito mais poderosa quando você já definiu claramente onde essas luzes e sombras estão.

Imagine uma cena de floresta. Com o Dodge and Burn, você pode clarear os raios de sol que entram por entre as árvores e escurecer as áreas mais densas da vegetação. Agora, quando você entra na fase de Color Grading, pode decidir adicionar um tom dourado e quente apenas às áreas iluminadas (os raios de sol), enquanto infunde as sombras com um tom azulado e misterioso. Essa separação de cores entre luzes e sombras, conhecida como *split toning* ou colorização por faixa de luminância, se torna muito mais poderosa porque você já definiu claramente onde essas luzes e sombras estão.



Fotógrafo de Casamentos

Usa Dodge and Burn para destacar o casal e depois aplica uma paleta de cores quentes e etéreas para criar sua assinatura visual.



Influenciador de Viagens

Usa a técnica para dar mais drama a uma paisagem montanhosa e, em seguida, aplica um *color grade* com tons mais dessaturados e cinematográficos.

Essa sinergia é uma demanda crescente no mercado, especialmente na publicidade e nas redes sociais, onde a criação de um "estilo autoral" é fundamental. Dominar a interação entre volume (Dodge and Burn) e cor (Color Grading) é um passo decisivo para desenvolver uma voz visual única e profissional.

Edição Mobile: Levando a Escultura de Luz para Qualquer Lugar

2025

Era Mobile

Edição avançada em smartphones e tablets é realidade

100%

Sincronização

Trabalho integrado entre desktop e dispositivos móveis

1

Apple Pencil

Experiência tão intuitiva quanto mesa digitalizadora

A ideia de realizar uma edição tão detalhada como o Dodge and Burn em um smartphone ou tablet parecia ficção científica há alguns anos. Hoje, é uma realidade acessível e, para muitos profissionais em trânsito, uma necessidade. O reconhecimento da importância dos fluxos de trabalho móveis mudou a forma como encaramos a pós-produção, e técnicas avançadas foram adaptadas de forma surpreendentemente eficaz para as telas menores.

Aplicativos como o Adobe Lightroom Mobile e versões de softwares como o Affinity Photo para iPad trouxeram ferramentas de mascaramento e ajuste localizado que permitem uma aplicação precisa de Dodge and Burn. Utilizando um Apple Pencil ou uma caneta stylus similar, a experiência pode ser tão intuitiva quanto usar uma mesa digitalizadora em um desktop. A chave para a edição mobile eficaz está nas ferramentas de mascaramento seletivo. Você pode usar um "pincel" para pintar as áreas que deseja clarear ou escurecer e, em seguida, ajustar um controle deslizante de exposição para aplicar o efeito.

A grande revolução, no entanto, é a [sincronização com a nuvem](#). Um fotógrafo pode começar a edição em seu desktop, fazendo o trabalho pesado, e depois sincronizar a imagem com seu tablet para fazer os ajustes finos de Dodge and Burn enquanto está em um café ou em uma viagem. As ferramentas de IA para mascaramento, como "Selecionar Céu" ou "Selecionar Assunto", também estão presentes nas versões mobile, tornando o processo ainda mais rápido. Aprender a usar essas ferramentas em dispositivos móveis não é mais um luxo, mas uma habilidade estratégica para quem precisa de agilidade e flexibilidade no mercado atual.

Otimização para Destinos Diferentes: Impressão vs. Tela

Para Impressão

- Processo tende a escurecer a imagem
- Reduz o contraste naturalmente
- Dodge and Burn mais pronunciado
- Aumento no brilho das áreas de *dodge*
- Suavização nas áreas de *burn*
- Nitidez focada nos detalhes finos

Para Telas

- Telas retroiluminadas
- Contraste maior naturalmente
- Aplicação precisa e transições suaves
- Cuidado com algoritmos de compressão
- Evitar *banding* em gradientes
- Nitidez para impacto visual imediato

Você dedicou tempo e esforço para esculpir sua imagem com perfeição. Cada ponto de luz e cada sombra foi colocado com intenção. No entanto, o trabalho não termina quando você salva o arquivo. A forma como você prepara a imagem para seu destino final – seja uma impressão de alta qualidade em uma galeria ou um post em uma rede social – é crucial para garantir que sua visão seja traduzida corretamente. O Dodge and Burn, em particular, pode se comportar de maneira diferente em mídias distintas.

Para **impressão**, o processo tende a escurecer um pouco a imagem e a reduzir o contraste. Portanto, o trabalho de Dodge and Burn para uma foto que será impressa muitas vezes precisa ser um pouco mais pronunciado, mais "exagerado", do que pareceria ideal na tela. É comum que os editores criem uma versão específica para impressão com um leve aumento no brilho das áreas de *dodge* e uma suavização nas áreas de *burn* para compensar o ganho de ponto da tinta no papel. A nitidez também é aplicada de forma diferente, focando mais nos detalhes finos para que resistam ao processo de impressão.

Para **telas de alta resolução**, como as que encontramos em redes sociais e portfólios online, o desafio é outro. As telas são retroiluminadas e tendem a exibir um contraste maior. Um Dodge and Burn muito sutil pode se perder, enquanto um muito forte pode parecer artificial e excessivamente processado. Além disso, os algoritmos de compressão de plataformas como o Instagram podem criar artefatos (como *banding*) em áreas de gradiente suave, exatamente onde o Dodge and Burn é aplicado. Portanto, para a tela, a aplicação deve ser precisa e as transições, extremamente suaves. A nitidez aqui é focada em criar impacto visual imediato, realçando as bordas principais da imagem. Entender essas nuances garante que sua arte seja apreciada da forma como você a concebeu, independentemente de onde ela seja vista.

Gerenciando seu Acervo: A Importância de um Catálogo Organizado

Regra 3-2-1 de Backup

Três cópias de seus dados, em **dois** tipos de mídia diferentes, com **uma** cópia mantida fora do local de trabalho (em um serviço de nuvem ou em um HD externo em outro endereço).

Catálogo Inteligente

Aplicar palavras-chave (*keywords*), classificações com estrelas ou cores e outros metadados às suas imagens desde o momento da importação é fundamental.

Coleções Automáticas

Criar uma coleção inteligente que reúne automaticamente todas as fotos de retratos, com 5 estrelas, que foram editadas com a técnica de Dodge and Burn.

À medida que você evolui como fotógrafo e editor, seu acervo de imagens cresce exponencialmente. Com ele, cresce também o desafio de encontrar, gerenciar e proteger seu trabalho. O [Gerenciamento de Ativos Digitais](#) (DAM, na sigla em inglês) pode não parecer tão glamoroso quanto o Dodge and Burn, mas é uma das habilidades mais críticas para a sustentabilidade de uma carreira profissional. Um fluxo de trabalho não destrutivo, como o que aprendemos, só é eficaz se você conseguir localizar suas edições e seus arquivos originais de forma rápida e segura.

Softwares como o Adobe Lightroom Classic e o Capture One não são apenas ferramentas de edição; são poderosos sistemas de DAM. Eles funcionam como uma biblioteca para suas fotos. A prática de aplicar palavras-chave (*keywords*), classificações com estrelas ou cores e outros metadados às suas imagens desde o momento da importação é fundamental. Por exemplo, você pode criar uma coleção inteligente que reúne automaticamente todas as fotos de retratos, com 5 estrelas, que foram editadas com a técnica de Dodge and Burn. Essa organização economiza horas de busca no futuro.

Além da catalogação, um sistema de backup robusto é inegociável. Imagine perder horas de um trabalho meticuloso de Dodge and Burn por uma falha de disco. Um bom gerenciamento de ativos garante que sua energia criativa esteja focada em criar, e não em procurar arquivos perdidos ou lamentar perdas irreparáveis. É a espinha dorsal que sustenta todo o seu esforço artístico.


Síntese e Próximos Passos: Da Luz à Forma

Nesta aula, viajamos do conceito fundamental à aplicação profissional de uma das técnicas mais artísticas da pós-produção. Deixamos para trás a ideia de que editar é apenas corrigir problemas e abraçamos a mentalidade de um escultor, que usa a luz e a sombra como ferramentas para dar vida, volume e intenção a uma imagem. Exploramos a simplicidade e a rapidez da camada de 50% cinza, ideal para ajustes eficazes, e mergulhamos na precisão cirúrgica das Camadas de Curvas, que oferecem o controle absoluto exigido em trabalhos de alto nível.

Vimos também como essa técnica clássica se insere em um fluxo de trabalho moderno, sendo potencializada pela Inteligência Artificial e trabalhando em perfeita harmonia com o *color grading*. Entendemos a importância de adaptar nossa abordagem para diferentes mídias, seja a tela de um celular ou uma impressão fine art, e reforçamos que todo esse esforço criativo precisa ser sustentado por um sólido sistema de organização e backup. Agora, você não apenas sabe "o que é" Dodge and Burn; você entende "por que" e "quando" usá-lo.

Em Prática:

- Ao analisar sua próxima foto, identifique a fonte de luz principal e use o *dodge* para realçar onde ela naturalmente tocaria a cena.
- Comece com um fluxo de pincel entre 5% e 10% para construir o efeito gradualmente, garantindo transições suaves.
- Crie um atalho no teclado para alternar entre as cores preto e branco; isso agilizará imensamente seu fluxo de trabalho.
- Experimente usar o *burn* para escurecer as bordas da imagem (vinheta manual), direcionando a atenção para o centro.
- Ao finalizar, ative e desative a visualização das suas camadas de Dodge and Burn para garantir que o efeito está melhorando a foto sem parecer artificial.

 **Conexão com a Próxima Aula:** O domínio sobre luz e sombra que você adquiriu hoje é a base para a nossa próxima discussão. Ao criar volume, você já começou a manipular a percepção de tridimensionalidade. Na **Aula 24 – Transformação e Perspectiva**, levaremos isso a um novo patamar, explorando ferramentas que permitem alterar a forma, a escala e o ângulo dos elementos dentro da sua cena, corrigindo distorções e construindo composições ainda mais complexas e realistas.

Recursos Adicionais:

- **Livro "The Visual Toolbox" de David DuChemin:** Excelente para entender a "intenção" por trás da técnica, não apenas a ferramenta.
- **Canal no YouTube "PiXimperfect":** Apresenta tutoriais extremamente detalhados sobre ambas as técnicas de Dodge and Burn no Photoshop.

Autoavaliação

Teste seu conhecimento sobre os conceitos apresentados nesta aula. Escolha a melhor resposta para as questões objetivas e reflita sobre a questão discursiva.

1

(Nível Básico) Qual é o principal propósito da técnica de Dodge and Burn na edição fotográfica?

- A) Corrigir o balanço de branco da imagem.
- B) Aumentar a saturação geral das cores.
- C) Adicionar volume, profundidade e guiar o olhar do espectador.**
- D) Aplicar um filtro de nitidez para impressão.

2

(Nível Intermediário) Ao utilizar a técnica da camada de 50% cinza com o modo de mesclagem "Luz Suave" (Soft Light), o que acontece quando pintamos com um pincel de cor preta?

- A) A área pintada se torna mais clara (dodge).
- B) A área pintada se torna mais escura (burn).**
- C) A área pintada revela a camada cinza.
- D) A área pintada perde toda a saturação.

3

(Nível Avançado - Estilo Concurso) Considerando um fluxo de trabalho profissional não destrutivo, qual das seguintes afirmativas descreve a vantagem principal do uso de Camadas de Curvas em detrimento da camada de 50% cinza para a técnica de Dodge and Burn?

- A) É um processo mais rápido por utilizar apenas uma camada para ambos os efeitos.
- B) Permite a aplicação do efeito diretamente nos pixels da imagem, garantindo mais qualidade.
- C) Oferece maior controle e flexibilidade, permitindo o ajuste independente da intensidade e da faixa tonal do clareamento e do escurecimento.**
- D) É a única técnica compatível com softwares de edição mobile, como o Lightroom.

4

(Nível Especialista) Um fotógrafo de publicidade precisa editar a imagem de um relógio de luxo, realçando os reflexos metálicos (highlights) sem afetar os meios-tons. Qual seria a abordagem mais precisa e profissional?

- A) Usar uma camada de 50% cinza com o modo "Sobrepor" e um pincel branco em baixa opacidade.
- B) Criar uma camada de Curvas para "Dodge", puxando a parte superior (highlights) da curva para cima, e usar uma máscara para aplicá-la apenas nos reflexos.**
- C) Aumentar a exposição geral da imagem e depois usar uma camada de "Burn" para escurecer tudo, exceto o relógio.
- D) Duplicar a camada da imagem, aplicar um filtro de nitidez e apagar as áreas que não são reflexos.

- Questão Discursiva:** Descreva, em 3 a 5 linhas, uma situação fotográfica em que você escolheria usar a técnica de Camadas de Curvas para Dodge and Burn em vez do método da camada de 50% cinza, justificando sua escolha com base nas características de cada técnica.

Gabarito e Resposta Sugerida

Gabarito:

1-C, 2-B, 3-C, 4-B

Resposta Sugerida para a Discursiva:

Para um retrato fine art, onde o controle sobre a transição de luz nas maçãs do rosto e a intensidade do brilho nos olhos é crucial, as Camadas de Curvas seriam ideais. Elas permitem ajustar o clareamento e o escurecimento de forma independente e refinar a curva para afetar apenas os tons desejados, oferecendo uma precisão que o método do cinza 50% (mais generalista) não alcançaria para um trabalho tão detalhado.



Reflexão Final

O domínio do Dodge and Burn marca a transição de um editor técnico para um artista visual. Você agora possui as ferramentas para esculpir a luz e criar imagens que não apenas documentam, mas interpretam e emocionam.



Próximo Desafio

Pratique essas técnicas em diferentes tipos de fotografia: retratos, paisagens, arquitetura. Cada gênero fotográfico oferece oportunidades únicas para aplicar os princípios aprendidos.



Evolução Contínua

Lembre-se: a técnica é apenas o meio. O objetivo final é desenvolver sua visão artística única e comunicar suas ideias de forma mais eficaz através da manipulação consciente da luz e da sombra.