

Aula 20 – Um Novo Universo Para Suas Fotos: Boas-vindas ao Adobe Photoshop

Olá! Que bom ter você aqui. Se você chegou a esta aula, é porque já percorreu uma parte incrível da jornada fotográfica. Você aprendeu a compor, a dominar a luz e, provavelmente, já se sente em casa organizando e fazendo os ajustes essenciais no Adobe Lightroom. Suas fotos certamente evoluíram muito. Mas, em alguns momentos, você já não sentiu que precisava de algo a mais? Uma ferramenta para ir além do que os controles deslizantes do Lightroom podem oferecer?

Pense naquela foto de paisagem perfeita, não fosse por um turista distraído bem no canto. Ou naquele retrato incrível, onde você gostaria de ter um controle absoluto sobre cada detalhe da pele e dos cabelos. O Lightroom é fantástico, nosso laboratório digital para revelar o potencial de 90% das nossas imagens. Mas para os 10% restantes, aqueles que pedem uma intervenção mais artística ou uma correção mais precisa, precisamos de um estúdio de pós-produção completo. Esse estúdio é o Adobe Photoshop.

Nesta aula, nosso objetivo não é fazer de você um mestre em Photoshop da noite para o dia. Isso seria impossível e frustrante. Nosso objetivo é muito mais valioso: vamos desmistificar o programa. Ao final destas duas horas, você abrirá o Photoshop sem medo, entendendo a lógica por trás de sua interface. Você dominará o conceito mais importante de todos — as **Camadas** — e saberá como fazer edições poderosas de forma segura e reversível. Vamos explorar as ferramentas de seleção que lhe darão precisão cirúrgica e, o mais importante, você aprenderá a criar uma ponte perfeita entre o Lightroom e o Photoshop, fazendo com que os dois trabalhem em perfeita harmonia para servir à sua visão criativa. Vamos começar a transformar suas boas fotos em imagens inesquecíveis.

A Tour Pelo Seu Novo Estúdio: A Interface do Photoshop

Abrir o Photoshop pela primeira vez pode ser intimidador. É como entrar na cabine de um avião: um universo de painéis, botões, ícones e menus. A reação natural é se sentir sobrecarregado, sem saber por onde começar. Mas eu o convido a mudar de perspectiva. Não pense nisso como uma cabine de avião, mas como o ateliê de um artista perfeitamente organizado. Cada ferramenta tem sua função, cada painel tem seu propósito, e tudo está ao seu alcance, esperando por você, o artista.

Área Central

Sua **tábua de corte** - o espaço principal onde sua foto aparece

Barra de Ferramentas (Esquerda)

Seu **bloco de facas** - onde encontra tudo para cortar, pintar, apagar e selecionar

Barra de Menus (Topo)

Seu **livro de receitas** - com todas as operações e filtros possíveis

Painéis (Direita)

Sua **prateleira de ingredientes** - Camadas, Ajustes e Propriedades

O mais importante para um fotógrafo, no entanto, está quase sempre à direita: os **Painéis (Panels)**. Esta é a sua prateleira de ingredientes e temperos. É aqui que você encontrará o painel de **Camadas (Layers)**, o de **Ajustes (Adjustments)**, e o de **Propriedades (Properties)**. No início, você não precisa conhecer todos os ingredientes. Apenas os essenciais. Um bom chef sabe que com sal, pimenta e azeite de qualidade, ele pode criar pratos incríveis. No Photoshop, nossos ingredientes essenciais são esses três painéis. Organizar seu espaço de trabalho para que eles estejam sempre visíveis é o primeiro passo para se sentir no controle.

Navegação Essencial: Zoom, Pan e Atalhos que Salvam Tempo

Imagine que você acabou de se mudar para uma casa nova. Antes de começar a decorar, pintar as paredes ou mover os móveis, o que você faz? Você anda por ela. Aprende a se mover pelos cômodos, a acender as luzes, a abrir as janelas. Você desenvolve uma memória muscular do espaço. No Photoshop, essa etapa é igualmente fundamental. Ser fluente na navegação — dar zoom para ver detalhes, mover a imagem para analisar outra área — é o que diferencia um trabalho lento e frustrante de um fluxo criativo e eficiente.

Dica Profissional: Confiar nos menus para cada pequena verificação de foco é como sair da sala de estar toda vez que você precisa acender a luz da cozinha. É impraticável!

01

Zoom (Z)

Segure a tecla **Z** e clique e arraste o mouse para a direita para aproximar ou para a esquerda para afastar

02

Pan/Mão (H)

Em qualquer momento, com qualquer ferramenta ativa, basta segurar a **Barra de Espaço**. Seu cursor se transformará em uma mão

03

Memória Muscular

Dominar apenas Z + arrastar e Barra de Espaço + arrastar já colocará você no controle do seu espaço de trabalho

A edição profissional exige que a navegação seja uma segunda natureza, quase inconsciente. É aqui que os atalhos de teclado e o mouse se tornam uma extensão da sua mente. acredite, dedicar um tempo para dominar isso agora economizará centenas de horas ao longo de sua carreira.

O Conceito que Muda Tudo: Introdução às Camadas

Se você pudesse levar apenas um único conceito desta aula, que fosse este. As **Camadas (Layers)** são, sem sombra de dúvida, a espinha dorsal do Photoshop. Entender sua lógica não é apenas aprender um recurso; é adotar uma filosofia de trabalho que abre as portas para toda a flexibilidade e poder do software. Quase tudo que faremos de agora em diante dependerá da sua compreensão sobre o que é e por que usamos uma camada.

"Vamos voltar no tempo. Imagine um artista retocando uma fotografia física em um laboratório. Se ele aplicasse um pingo de tinta no lugar errado, a foto original estaria permanentemente danificada."

1

Problema Antigo

Trabalho tenso, linear e com pouca margem para erro ou experimentação

2

Solução Genial

Como adicionar elementos sem nunca tocar no original?

3

Resposta: Camadas

Folhas de acetato transparente empilhadas sobre a foto original

A resposta é a analogia mais clássica e perfeita para este conceito: pense nas camadas como folhas de acetato ou de vidro transparente que você empilha sobre sua fotografia original. A foto original fica na base, intocada e segura. Se você quiser adicionar um texto, você não escreve diretamente na foto; você coloca uma nova folha de vidro por cima e escreve nela. Quer pintar um efeito de luz? Pegue outra folha transparente, pinte nela e coloque-a na pilha. Não gostou do texto? Simplesmente jogue fora aquela folha de vidro específica. A foto original e todos os outros elementos permanecem intactos. Essa é a essência da **edição não destrutiva**, um princípio que vamos repetir incansavelmente e que define o fluxo de trabalho profissional.

Gerenciando a Complexidade: O Painel de Camadas

Entender a metáfora das folhas de vidro é o primeiro passo. O segundo é saber onde e como gerenciar essa pilha. O seu centro de comando para tudo isso é o **Painel de Camadas (Layers Panel)**, geralmente localizado no canto inferior direito da interface. É aqui que a mágica acontece. Cada "folha de vidro" que você cria aparece como um item nesta lista. A ordem delas na lista representa a ordem em que estão empilhadas na sua imagem: a camada no topo da lista é a que está na frente de todas as outras.

Controles Essenciais

- **Ícone de Olho:** Torna a camada visível ou invisível com um clique
- **Opacidade:** Permite tornar qualquer camada parcialmente transparente
- **Nomes Descritivos:** Duplo clique para renomear camadas
- **Grupos:** Organize camadas relacionadas em pastas

📄 **Organização é Vital!** Um arquivo com "Camada 1", "Cópia da Camada 1" é uma receita para a confusão.

Este painel pode parecer simples, mas está repleto de controles poderosos. Ao lado de cada camada, você verá um ícone de olho, que permite tornar a camada visível ou invisível com um clique — é o equivalente a levantar momentaneamente uma das folhas de vidro da pilha para ver como a imagem fica sem ela. Você também encontrará o controle de **Opacidade (Opacity)**, que permite tornar qualquer camada parcialmente transparente, como se a folha de vidro fosse fosca, criando infinitas possibilidades de mesclagem.

À medida que suas edições se tornam mais complexas, a organização se torna vital. Um arquivo com "Camada 1", "Cópia da Camada 1", "Camada 2" é uma receita para a confusão. A solução é simples e crucial: **dê nomes descritivos** a cada camada. Dê um duplo clique no nome da camada e renomeie-a para "Texto do Título" ou "Ajuste de Cor - Céu". Para projetos ainda mais complexos, você pode agrupar camadas relacionadas em pastas, assim como organiza arquivos em seu computador. Um painel de camadas bem organizado não é apenas um sinal de profissionalismo; é uma ferramenta que libera sua mente para focar na criatividade, em vez de decifrar sua própria bagunça.

Seleções Geométricas e à Mão Livre: O Básico do Isolamento

Até agora, falamos sobre adicionar elementos em novas camadas que afetam a imagem inteira. Mas o verdadeiro poder da edição fotográfica está no controle localizado. Como podemos ajustar o brilho *apenas* do rosto de uma pessoa? Ou alterar a cor *apenas* de um carro em uma cena urbana? Antes de podermos editar uma parte específica da imagem, precisamos dizer ao Photoshop qual é essa parte. Este ato de isolar pixels é chamado de **seleção**.



Ferramentas de Letreiro

Pense nas ferramentas de seleção como estênceis digitais ou fita crepe de pintor. Você as usa para delinear uma área e, uma vez que a seleção está ativa — indicada por uma linha pontilhada animada, carinhosamente chamada de "formigas marchantes" —, qualquer coisa que você fizer só acontecerá dentro dos limites daquela fita crepe.



Letreiro (Atalho M)

O Letreiro Retangular é como usar uma régua e um estilete para cortar uma forma perfeita, ideal para selecionar janelas, portas ou criar bordas geométricas precisas.



Laço (Atalho L)

O Laço é como desenhar à mão livre com um lápis. Ele oferece mais liberdade, mas exige uma mão firme para contornar formas orgânicas e irregulares.

Embora existam ferramentas mais avançadas e inteligentes, dominar essas duas lhe dará uma compreensão fundamental sobre o que é uma seleção e como o Photoshop pensa sobre os limites dos pixels. Elas são a base sobre a qual toda a sofisticação das outras ferramentas é construída.

Seleções Inteligentes: Deixe a IA Trabalhar por Você

Fazer seleções complexas à mão livre, como contornar o cabelo de uma pessoa ou as folhas de uma árvore, costumava ser uma das tarefas mais demoradas e tediosas do Photoshop. Era um trabalho que exigia horas de paciência e habilidade técnica. Felizmente, vivemos em uma era onde a Inteligência Artificial (IA) se tornou uma assistente de edição incrivelmente poderosa, e a Adobe integrou essa tecnologia de forma espetacular em suas ferramentas.

Antes: Trabalho Manual

Horas traçando meticulosamente bordas complexas como cabelo e folhagem

Agora: IA Assistente

Segundos para criar seleções precisas com Adobe Sensei

O que antes levava horas, agora pode levar segundos. Em vez de traçar meticulosamente uma borda, agora podemos simplesmente descrever nossa intenção para o software. Ferramentas como a [Seleção de Objeto \(Object Selection Tool\)](#) são um exemplo perfeito. Pense nela como um detector de coisas. Você simplesmente desenha um retângulo ou um laço grosseiro ao redor do objeto que deseja selecionar — uma pessoa, um carro, um cachorro — e a IA do Photoshop, chamada **Adobe Sensei**, analisa os pixels e, como mágica, encaixa a seleção nas bordas do objeto.

01

Select > Subject

Seleciona automaticamente o assunto principal da foto

02

Select > Sky

Identifica e seleciona o céu com precisão

03

Refinar e Ajustar

Seu trabalho agora é de supervisor, não operário

Isso nos leva a um fluxo de trabalho muito mais inteligente e rápido. Em vez de começar do zero, você usa as ferramentas de IA para fazer 90% do trabalho pesado. Com um único clique no menu Select > Subject (Selecionar Assunto) ou Select > Sky (Selecionar Céu), o Photoshop realiza uma análise complexa da imagem e entrega uma seleção inicial que muitas vezes é surpreendentemente precisa. A partir daí, seu trabalho não é mais o de um operário braçal digital, mas o de um supervisor: você apenas refina e ajusta as bordas, economizando um tempo precioso que pode ser investido na parte criativa da edição.

Refinando as Bordas: O Espaço de Trabalho "Select and Mask"

As ferramentas de IA são fantásticas para criar uma seleção inicial, mas raramente o resultado é 100% perfeito, especialmente em áreas de transição complexas como cabelo, pelos de animais ou a folhagem de uma árvore. Tentar consertar essas bordas delicadas com as ferramentas de laço seria como tentar cortar cabelo com uma tesoura de jardinagem. Para esse tipo de trabalho de precisão, o Photoshop nos oferece um ambiente especializado: o espaço de trabalho **Selecionar e Mascaram (Select and Mask)**.

Ambiente Especializado

Pense no "Select and Mask" como uma **sala de cirurgia** para as suas seleções

Interface Focada

Remove todas as outras distrações e oferece superpoderes para detalhes complicados

Ferramenta Mágica

Pincel para Refinar Borda - pinte sobre áreas problemáticas

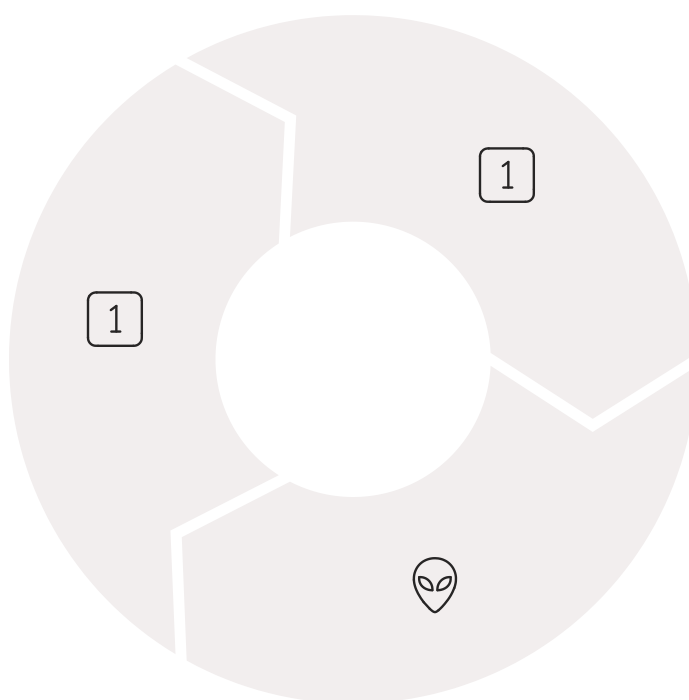
Depois de criar sua seleção inicial com qualquer ferramenta, você clica neste botão e a interface do Photoshop muda completamente, oferecendo um conjunto de ferramentas projetadas especificamente para uma única tarefa: refinar bordas. É um ambiente focado, que remove todas as outras distrações e lhe dá superpoderes para lidar com os detalhes mais complicados.

Dentro deste modo, a ferramenta mais mágica é o **Pincel para Refinar Borda (Refine Edge Brush)**. Com ele, você simplesmente pinta sobre as áreas problemáticas, como as pontas do cabelo contra um fundo confuso. O pincel analisa inteligentemente a transição e ensina o Photoshop a distinguir entre o primeiro plano (o cabelo) e o fundo, criando uma seleção que captura até mesmo os fios mais finos. Você pode visualizar sua seleção de várias maneiras (contra um fundo preto, branco, transparente) para garantir que o resultado seja impecável antes de confirmar. Dominar este espaço de trabalho é o que separa uma montagem amadora, com bordas recortadas e artificiais, de um resultado profissional e perfeitamente integrado.

O Que São Máscaras? A Arte de Revelar e Esconder

Até agora, usamos as seleções para limitar onde uma edição acontece. Mas uma seleção é binária: ou um pixel está dentro, ou está fora. É uma fronteira dura. E se quisermos que uma edição apareça com 100% de força em uma área e desapareça suavemente em outra? E se quisermos esconder parte de uma camada sem apagá-la para sempre? A resposta para essa flexibilidade é um dos conceitos mais elegantes do Photoshop: as **Máscaras de Camada (Layer Masks)**.

Branco Revela
Onde a máscara é branca, a camada fica totalmente visível



Preto Esconde

Onde a máscara é preta, a camada se torna invisível

Cinza = Transparência

Tons de cinza criam diferentes níveis de transparência

Vamos voltar à nossa analogia das folhas de vidro (as camadas). Agora, imagine que ao lado de cada folha, você tem uma folha de papel correspondente, que pode ser pintada de preto, branco ou tons de cinza. Esta folha de papel é a máscara. A regra é incrivelmente simples, mas profundamente poderosa: "**Branco revela, Preto esconde**". Onde a máscara é pintada de branco, a camada de vidro associada a ela fica totalmente visível. Onde a máscara é pintada de preto, a camada de vidro se torna invisível naquela área, mostrando o que está por baixo.

E a mágica acontece com os tons de cinza. Um cinza de 50% na máscara torna a camada 50% transparente. Um cinza claro a torna quase totalmente visível, e um cinza escuro a torna quase invisível. Isso nos permite criar transições perfeitas e suaves. O mais importante é que, ao pintar na máscara, você nunca está apagando os pixels da sua camada. Você está apenas controlando sua visibilidade. É o método não destrutivo por excelência: se você se arrepender, basta pintar de volta com a cor oposta na máscara para trazer a informação de volta. É como ter um botão de "desfazer" infinito e totalmente controlável para cada parte da sua camada.

A Ferramenta Pincel e as Máscaras: Sua Dupla Dinâmica

Se as máscaras são o mapa que diz onde uma camada deve aparecer, a **Ferramenta Pincel (Brush Tool - atalho B)** é a caneta que usamos para desenhar esse mapa. A interação entre o pincel e a máscara de camada é uma das habilidades mais fundamentais e criativas que você desenvolverá no Photoshop. É aqui que a tecnologia encontra a arte, permitindo que você pinte luz, sombra, cor e efeitos com a fluidez de um artista.

Como Funciona

Quando você seleciona uma máscara de camada no Painel de Camadas (clitando na miniatura em preto e branco), sua paleta de cores muda para apenas preto e branco. Agora, ao usar a ferramenta Pincel, você não está mais pintando com cor na sua imagem; você está pintando com "visibilidade" na máscara.

📌 **Lembre-se:** Pintar com um pincel preto esconderá a camada, e pintar com um branco a revelará.

Dureza (Hardness)

100% de dureza: Bordas nítidas, como uma caneta marcadora

0% de dureza: Bordas suaves e esfumaçadas, perfeitas para transições graduais

Opacidade (Opacity)

100% de opacidade: Efeito total de uma vez

10% de opacidade: Constrói o efeito aos poucos, pincelada por pincelada

Mas a verdadeira expressividade vem do controle das propriedades do seu pincel. As duas configurações mais importantes são a **Dureza (Hardness)** e a **Opacidade (Opacity)**. Um pincel com 100% de dureza cria bordas nítidas, como uma caneta marcadora. Um pincel com 0% de dureza cria bordas extremamente suaves e esfumaçadas, perfeitas para transições graduais. A opacidade do pincel, por sua vez, permite que você construa o efeito aos poucos. Pintar com um pincel preto com 10% de opacidade não esconderá a camada de uma vez, mas a tornará um pouco mais transparente a cada pincelada. Dominar a dança entre a dureza, o tamanho e a opacidade do pincel ao pintar em uma máscara é o que lhe dará controle total para mesclar e moldar suas edições de forma orgânica e convincente.

Exemplo Prático: Trocando um Céu Usando Seleção e Máscara

Toda essa teoria parece ótima, mas vamos conectá-la a um resultado prático e muito comum na fotografia de paisagem: substituir um céu sem graça por um mais interessante. Este exercício vai unir tudo o que aprendemos até agora: camadas, seleção inteligente e máscaras.

01

Preparação

Imagine que temos a foto de uma bela cadeia de montanhas, mas o céu é uma camada uniforme de branco estourado, sem detalhes. Primeiro, abrimos nossa foto da montanha no Photoshop. Em seguida, trazemos a foto de um céu dramático para o mesmo documento.

03

Aplicação da Máscara

Voltamos ao Painel de Camadas e selecionamos a camada do céu novo. Com a seleção ainda ativa, clicamos no ícone **"Adicionar Máscara de Camada"** (um retângulo com um círculo no meio).

O Painel de Camadas agora mostrará duas camadas: o céu no topo e as montanhas embaixo. Obviamente, o céu está cobrindo tudo. Nosso desafio é fazer com que ele apareça apenas onde o céu branco original estava. Aqui entra a IA. Instantaneamente, o Photoshop cria uma máscara que usa a seleção que fizemos: a área do céu fica branca na máscara, e a área das montanhas fica preta. O resultado? O céu dramático é revelado apenas na área correta, e as montanhas da camada de baixo aparecem perfeitamente.

02

Seleção Inteligente

Com a camada da montanha selecionada, vamos ao menu **Select > Sky**. O Photoshop analisa a imagem e, em segundos, cria uma seleção precisa do céu branco.

04

Refinamento

Se a transição parecer um pouco dura, basta selecionar a máscara, pegar um pincel preto suave e de baixa opacidade, e pintar sutilmente nas bordas para criar uma fusão perfeita.

Introdução à Edição Não Destrutiva: Por que Isso é Inegociável?

Já mencionamos o termo "edição não destrutiva" algumas vezes, mas é crucial dedicar um momento para entender por que essa não é apenas uma "boa prática", mas sim um princípio fundamental e inegociável no fluxo de trabalho profissional. Ignorar esse conceito é a diferença entre construir uma casa com uma fundação sólida e construir um castelo de cartas.

Edição Destrutiva

Alterar os pixels originais de forma permanente.

Como escrever com **caneta** - cada erro deixa marca permanente

- Mudanças são "cozidas" nos pixels
- Impossível voltar atrás
- Degrada a qualidade da imagem

Edição Não Destrutiva

Escrever um conjunto de instruções. Como usar **lápiz** - pode apagar e reescrever sem danificar

- Flexibilidade total
- Qualidade máxima preservada
- Foto original sempre segura

Edição destrutiva significa alterar os pixels originais da sua imagem de forma permanente. Por exemplo, ir ao menu Image > Adjustments > Brightness/Contrast e ajustar o brilho. Uma vez que você salva e fecha o arquivo, essa alteração é "cozida" nos pixels. Você não pode voltar atrás amanhã e diminuir o brilho que aplicou. Pior, cada ajuste destrutivo degrada um pouco a qualidade da imagem, jogando fora dados que nunca mais poderão ser recuperados.

A edição não destrutiva, por outro lado, é como escrever um conjunto de instruções. Pense nisso como a diferença entre escrever um documento com uma caneta e com um lápis. Com a caneta (destrutivo), cada erro exige que você risque ou use corretivo, deixando uma marca permanente. Com o lápis (não destrutivo), você pode apagar, reescrever e alterar suas decisões a qualquer momento, sem danificar o papel original. As camadas, máscaras e, como veremos a seguir, as camadas de ajuste, são nossos lápis e borrachas digitais. Elas garantem flexibilidade total, qualidade de imagem máxima e a sanidade mental de saber que sua foto original está sempre segura e que cada decisão de edição pode ser revista no futuro.

Conhecendo as Camadas de Ajuste Principais

Se a edição não destrutiva é a filosofia, as **Camadas de Ajuste (Adjustment Layers)** são sua ferramenta de aplicação mais poderosa para o trabalho de um fotógrafo. Elas são a resposta para a pergunta: "Como posso fazer ajustes de cor, brilho e contraste de forma reversível e localizada?"

Pense nelas de uma forma um pouco diferente das camadas normais. Uma camada de pixels normal é uma folha de vidro onde você *pinta*. Uma Camada de Ajuste é como um **filtro de lente** que você coloca sobre toda a pilha. Ela não contém pixels; ela contém uma instrução matemática que afeta a aparência de todas as camadas abaixo dela.



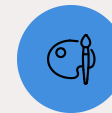
Níveis (Levels)

Ótima para definir os pontos de preto e branco puros da sua imagem e ajustar o contraste dos meios-tons de forma simples. É o seu **ajuste de contraste fundamental**.



Curvas (Curves)

A ferramenta mais poderosa para controlar brilho e contraste com **precisão cirúrgica**. Permite clarear ou escurecer tons específicos de forma independente.



Matiz/Saturação

Seu **controle principal sobre as cores**. Permite aumentar ou diminuir a intensidade de todas as cores ou alterar cores específicas.

Você cria essas camadas a partir do painel de **Ajustes**. As três que você usará 95% do tempo como fotógrafo são as listadas acima. A grande vantagem é que cada camada de ajuste já vem com sua própria máscara de camada, prontas para que você pinte e aplique o efeito exatamente onde quiser.

O Poder das Curvas: O Bisturi do Fotógrafo para Luz e Contraste

Dentro do arsenal de Camadas de Ajuste, uma se destaca como a favorita dos profissionais pela sua combinação de poder e precisão: a ferramenta de **Curvas (Curves)**. Se a ferramenta Níveis é um martelo para ajustar o contraste geral, as Curvas são um conjunto de bisturis de um cirurgião, permitindo esculpir a luz e a sombra com um controle inigualável.

Entendendo o Gráfico

Ao criar uma Camada de Ajuste de Curvas, você verá um gráfico com uma linha diagonal. Este gráfico é um mapa da tonalidade da sua imagem.

- **Canto inferior esquerdo:** Pretos absolutos (sombras)
- **Canto superior direito:** Brancos puros (altas luzes)
- **Linha diagonal:** Todos os tons intermediários

Como Ajustar

A analogia é simples: puxar a linha **para cima** clareia os pixels daquela faixa tonal. Puxar **para baixo** escurece.

- **Clarear meios-tons:** Clique no meio da linha e puxe para cima
- **Aumentar contraste:** Crie uma suave "curva S"

Para fazer um ajuste, você clica na linha e a arrasta. Quer aumentar o brilho apenas nos meios-tons sem afetar as sombras profundas ou as altas luzes? Clique no meio da linha e puxe-a suavemente para cima. Quer aumentar o contraste? Crie uma suave "curva S", puxando levemente para cima na parte das altas luzes e para baixo na parte das sombras.

Essa capacidade de manipular diferentes partes da faixa tonal de forma independente é o que torna as Curvas a ferramenta definitiva para adicionar profundidade, dimensão e impacto às suas fotografias. Ela pode parecer complexa no início, mas dominar sua lógica é um investimento que pagará dividendos em cada imagem que você editar.

Exemplo Prático: Ajuste de Cor e Luz Localizado

Vamos unir os últimos conceitos em um cenário extremamente comum: um retrato tirado em um dia nublado. A iluminação geral está boa, mas o rosto da pessoa parece um pouco escuro e sem vida em comparação com o resto da cena. Nosso objetivo é "trazer luz" ao rosto do sujeito de forma natural e não destrutiva.



Criar Camada de Curvas

No painel de Ajustes, criamos uma **Camada de Ajuste de Curvas**. No painel de Propriedades que se abre, clicamos no meio da linha diagonal e a puxamos suavemente para cima. A imagem inteira fica mais clara.



Inverter a Máscara

A camada de Curvas já tem uma máscara branca, revelando o efeito em toda a imagem. Seleccionamos a máscara e a invertemos para preto (atalho **Cmd/Ctrl + I**). A imagem volta ao estado original.



Pintar com Precisão

Seleccionamos a **Ferramenta Pincel (B)**, escolhemos a cor **branca**, ajustamos para opacidade baixa (20%) e dureza 0%. Com esse pincel suave, pintamos sobre o rosto da pessoa.



Resultado Final

A cada pincelada, o efeito de clareamento é sutilmente revelado exatamente onde pintamos. O resultado é um ajuste de luz perfeitamente integrado, localizado e 100% editável.

Obviamente, não é isso que queremos; nosso objetivo era iluminar apenas o rosto. É aqui que a máscara entra em jogo. O que precisamos fazer é esconder o efeito de todo lugar, *exceto* do rosto. O passo final resulta em um ajuste de luz perfeitamente integrado, localizado e, o mais importante, 100% editável.

A Ponte Perfeita: O Fluxo de Trabalho Lightroom-Photoshop

Uma das maiores fontes de confusão para quem está começando é entender como o Lightroom e o Photoshop devem coexistir. Eles são concorrentes? Devo abandonar um pelo outro? A resposta é um sonoro não. Eles não são rivais; são parceiros especializados que, quando usados juntos, criam o fluxo de trabalho de pós-produção mais poderoso e eficiente que existe.

Lightroom

Sua **central de operações e laboratório de revelação**

- Importa e organiza todas as suas fotos
- Palavras-chave e classificações
- Compara imagens para selecionar as melhores
- 90% dos ajustes globais
- Interface otimizada para centenas de fotos

01

Ajustes Básicos no Lightroom

Faça seus ajustes de balanço de branco, exposição, contraste e cor

03

Trabalho Detalhado

O Lightroom prepara uma cópia de alta qualidade e a abre automaticamente no Photoshop

O processo é elegantemente simples. A chave é saber quando passar o bastão. É um fluxo de trabalho contínuo e sem atritos.

Photoshop

Sua **sala de cirurgia e estúdio de efeitos especiais**

- Uma imagem de cada vez
- Retoque avançado de pele
- Remoção de objetos complexos
- Combinação de múltiplas exposições
- Adição de texto ou gráficos

02

Enviar para o Photoshop

Clique com o botão direito na imagem e escolha **Editar em > Editar no Adobe Photoshop**

04

Retorno Automático

Use **Arquivo > Salvar**. A nova versão aparece magicamente no Lightroom ao lado da original

Quando Usar Um ou Outro? Um Guia de Decisão

A teoria do fluxo de trabalho faz sentido, mas na prática, a dúvida pode persistir: "Para *esta* tarefa específica, qual programa devo usar?". Ter um mapa mental claro para essa decisão economiza tempo e garante que você esteja sempre usando a ferramenta certa para o trabalho. A regra geral é: se a tarefa pode ser feita de forma eficiente e com qualidade no Lightroom, fique no Lightroom. Só mude para o Photoshop quando os limites do Lightroom forem atingidos.

Lightroom: Volume e Velocidade

Se você precisa sincronizar o balanço de branco em 200 fotos de um casamento ou aplicar um mesmo perfil de cor a uma sessão de estúdio inteira, o Lightroom é imbatível.

Photoshop: Precisão e Complexidade

Se você precisa remover fios de um céu, suavizar a pele sem perder textura, ou combinar exposições perfeitas, essas são tarefas para o Photoshop.

Tarefa	Ferramenta	Âmbito	Exemplo Prático
Organização de Arquivos	Lightroom	Gerenciamento	Importar e classificar 1.000 fotos de viagem
Ajustes Globais	Lightroom	Edição rápida	Corrigir exposição de uma sessão inteira
Remoção Simples	Lightroom	Remoção de Manchas	Remover espinha ou sensor de poeira
Edição em Lote	Lightroom	Sincronização	Aplicar estilo a dezenas de fotos
Retoque Avançado	Photoshop	Edição de pixels	Separação de frequência para pele
Composição	Photoshop	Múltiplas camadas	Panorâmica ou efeito especial
Remoção Complexa	Photoshop	Preenchimento IA	Remover pessoa de fundo complexo
Cor Localizada	Photoshop	Máscaras precisas	Alterar cor de vestido sem afetar pele

Tendências de IA no Pós-Processamento: Preenchimento Generativo e Além

Estamos vivendo uma revolução na edição de imagens, e o motor dessa revolução é a Inteligência Artificial. Se as ferramentas como "Selecionar Assunto" já pareciam mágicas, as funcionalidades mais recentes, como o **Preenchimento Generativo (Generative Fill)** do Photoshop, parecem ficção científica. Essa tecnologia está mudando não apenas a forma como editamos, mas também a forma como concebemos nossas imagens.



Criação de Conteúdo

O Preenchimento Generativo vai além da remoção. Permite selecionar uma área vazia e pedir à IA para criar conteúdo visual do zero, com base em um comando de texto.



Extensão de Imagens

Precisa estender as laterais de uma foto vertical para transformá-la em paisagem horizontal? Selecione as áreas vazias, clique em "Gerar", e o Photoshop criará uma continuação crível.



Adição de Elementos

Quer adicionar nuvens a um céu vazio? Selecione o céu, digite "nuvens dramáticas ao pôr do sol" e observe as opções que a IA oferece.

Essa ferramenta abre um universo de possibilidades criativas, mas também levanta importantes questões éticas, especialmente no fotojornalismo e na fotografia documental. Para fotógrafos comerciais, de retratos ou de belas artes, no entanto, ela representa um salto quântico em eficiência. Tarefas que antes exigiriam horas de busca em bancos de imagens e técnicas de composição complexas agora podem ser prototipadas em minutos.

"A IA não está substituindo a criatividade; está se tornando um novo pincel no nosso estúdio digital, um que nos permite pintar com ideias e conceitos, não apenas com pixels."

Dominar o uso dessas ferramentas, e entender suas limitações, será uma habilidade crucial para o fotógrafo de 2025 e além.

Outras Tendências Relevantes: Fotografia Computacional e Gestão de Cor

Embora o Photoshop seja nosso foco, é impossível ignorar como as tecnologias ao nosso redor influenciam nosso trabalho de pós-produção. Duas tendências em particular merecem nossa atenção: a ascensão da **fotografia computacional** dos smartphones e a necessidade cada vez maior de uma **gestão de cores profissional**.

Fotografia Computacional

A fotografia computacional, presente em qualquer smartphone moderno, educa o olhar do público. As pessoas estão acostumadas a ver imagens com:

- Alcance dinâmico imenso (HDR automático)
- Retratos com desfoque perfeito (Modo Retrato)
- Fotos noturnas incrivelmente nítidas

Como fotógrafos profissionais, precisamos dominar técnicas no Photoshop que emulam e superam o que os celulares fazem automaticamente.

Técnicas Avançadas

Dominar técnicas como *focus stacking* para macrofotografia ou *time blending* para paisagens nos permite criar resultados que superam a fotografia computacional automática.

Gestão de Cores

Em um mundo onde nossas imagens são vistas em milhões de telas diferentes, garantir a consistência das cores é fundamental.

- **Calibrar o monitor** com dispositivo de hardware
- Trabalhar com **perfis de cor (ICC)** corretos
- Garantir que o que você vê é o que os outros veem

Consistência Visual

Não adianta passar horas ajustando o tom de pele perfeito se a imagem parecer completamente diferente no Instagram do cliente ou na impressão final.

Por isso, a prática de calibrar o monitor com um dispositivo de hardware e trabalhar com perfis de cor corretos deixou de ser um luxo de especialistas e se tornou um pilar do fluxo de trabalho profissional. Garantir que o que você vê é o que os outros veem é a base da confiança e da qualidade no mercado atual.

Consolidação, Autoavaliação e Próximos Passos

Síntese Narrativa

Hoje, abrimos a porta de um estúdio que antes parecia intimidador e o transformamos em um espaço de trabalho familiar e lógico. Descobrimos que o segredo para dominar o Photoshop não está em memorizar centenas de ferramentas, mas em compreender sua filosofia central: a **edição não destrutiva através de Camadas**. Vimos como as camadas funcionam como folhas transparentes, permitindo construir edições complexas com segurança. Aprendemos a isolar áreas com precisão usando as **Seleções** e a misturar nossas edições de forma suave e controlada com as **Máscaras**. Desvendamos o poder das **Camadas de Ajuste**, nossos "filtros" reversíveis para cor e luz. E, crucialmente, posicionamos o Photoshop como o parceiro especialista do Lightroom, formando um fluxo de trabalho completo e profissional.

Em Prática

- 1** Ao iniciar um trabalho, pergunte-se: "Isso pode ser feito no Lightroom?". Se a resposta for não, mova a foto para o Photoshop.
- 2** Sua primeira ação no Photoshop deve ser quase sempre criar uma nova camada ou uma camada de ajuste. Evite trabalhar diretamente na camada de fundo.
- 3** Comece suas seleções com as ferramentas de IA ("Selecionar Assunto") e depois refine as bordas usando "Selecionar e Mascarar".
- 4** Use sempre uma Camada de Ajuste de Curvas com uma máscara para ajustes localizados de brilho, em vez de ferramentas destrutivas.
- 5** Organize seu trabalho: nomeie suas camadas e agrupe-as. Seu "eu" do futuro agradecerá.

Autoavaliação

1. Um fotógrafo deseja escurecer apenas o céu em uma paisagem sem alterar as montanhas. Qual das seguintes abordagens representa o fluxo de trabalho MAIS profissional e não destrutivo no Photoshop?

- (A) Usar a ferramenta Burn (Subexposição) diretamente na camada de plano de fundo sobre a área do céu.
- (B) Duplicar a camada de plano de fundo, apagar as montanhas e depois escurecer a camada duplicada.
- (C) Criar uma Camada de Ajuste de Curvas ou Níveis, e usar uma Máscara de Camada para aplicar o efeito de escurecimento apenas na região do céu.
- (D) Selecionar o céu com a ferramenta Laço e aplicar o filtro Image > Adjustments > Brightness/Contrast.

2. No contexto da edição de imagens no Adobe Photoshop, o princípio fundamental das Máscaras de Camada baseia-se em uma convenção de cores para determinar a visibilidade da camada associada. Assinale a alternativa que descreve CORRETAMENTE essa convenção.

- (A) O branco revela a camada e o preto a oculta, sendo que os tons de cinza representam opacidade parcial.
- (B) O preto revela a camada e o branco a oculta, não havendo efeito para os tons de cinza.
- (C) O branco aumenta o brilho da camada e o preto o diminui, com os cinzas atuando no contraste.
- (D) O preto e o branco não têm efeito, sendo necessário o uso de cores primárias para controlar a transparência.

3. Qual é a principal vantagem de usar o comando Editar em > Adobe Photoshop a partir do Lightroom em vez de abrir o arquivo diretamente no Photoshop?

- (A) Ele aplica uma compressão de imagem superior, resultando em arquivos menores.
- (B) Ele cria um fluxo de trabalho automatizado que salva a imagem editada de volta no catálogo do Lightroom, mantendo a organização.
- (C) Ele desbloqueia ferramentas exclusivas no Photoshop que não estão disponíveis de outra forma.
- (D) É a única maneira de trabalhar com arquivos RAW no Photoshop.

4. Um usuário precisa remover um pequeno poste de uma fotografia de rua. Qual das ferramentas a seguir seria a mais eficiente para selecionar o poste e preencher o fundo de forma inteligente?

- (A) A ferramenta Marquee Retangular para selecionar e o Pincel para pintar por cima.
- (B) A ferramenta Laço para selecionar e a ferramenta Carimbo (Clone Stamp) para copiar pixels adjacentes.
- (C) A ferramenta Varinha Mágica (Magic Wand) para selecionar o poste.
- (D) A ferramenta de Seleção de Objeto para selecionar o poste e, em seguida, o Preenchimento Generativo (Generative Fill) para removê-lo.

Questão Discursiva: Descreva, com suas palavras, uma analogia para explicar a diferença entre Camadas (Layers) e Camadas de Ajuste (Adjustment Layers) a um colega que nunca usou o Photoshop.

Gabarito e Próximos Passos

1: C

Camadas de Ajuste

A abordagem mais profissional e não destrutiva

2: A

Branco Revela

Preto esconde, cinza = transparência parcial

3: B

Fluxo Automatizado

Integração perfeita entre Lightroom e Photoshop

4: D

IA + Preenchimento

Seleção de Objeto + Preenchimento Generativo

Resposta Discursiva (Exemplo): "Pense nas Camadas normais como folhas de acetato transparentes. Você pode desenhar ou colar adesivos (pixels) nelas e empilhá-las sobre a foto original. Já as Camadas de Ajuste são como óculos coloridos ou de aumento que você coloca sobre toda a pilha. Elas não têm desenhos, apenas mudam a forma como você vê tudo o que está embaixo. A qualquer momento, você pode tirar ou trocar os óculos (editar ou desligar a camada de ajuste) sem ter alterado o desenho original."

Conexão com a Próxima Aula

Agora que você construiu esta base sólida — a compreensão da interface, camadas e máscaras — você está preparado para aplicar esse conhecimento em uma das áreas mais exigentes e recompensadoras da fotografia. Na nossa [Aula 21 – Photoshop: Retoque de Retratos Profissional](#), vamos usar exatamente essas ferramentas para suavizar a pele, realçar olhos e cabelos, e fazer ajustes de forma e contorno de maneira ética e profissional.

Recursos Adicionais

- **Adobe Photoshop User Guide:** O manual oficial para consulta de qualquer ferramenta. Essencial para tirar dúvidas pontuais.
- **Canal no YouTube "PiXimperfect":** Tutoriais práticos e aprofundados sobre quase todas as funcionalidades do Photoshop, explicado de forma clara e visual.