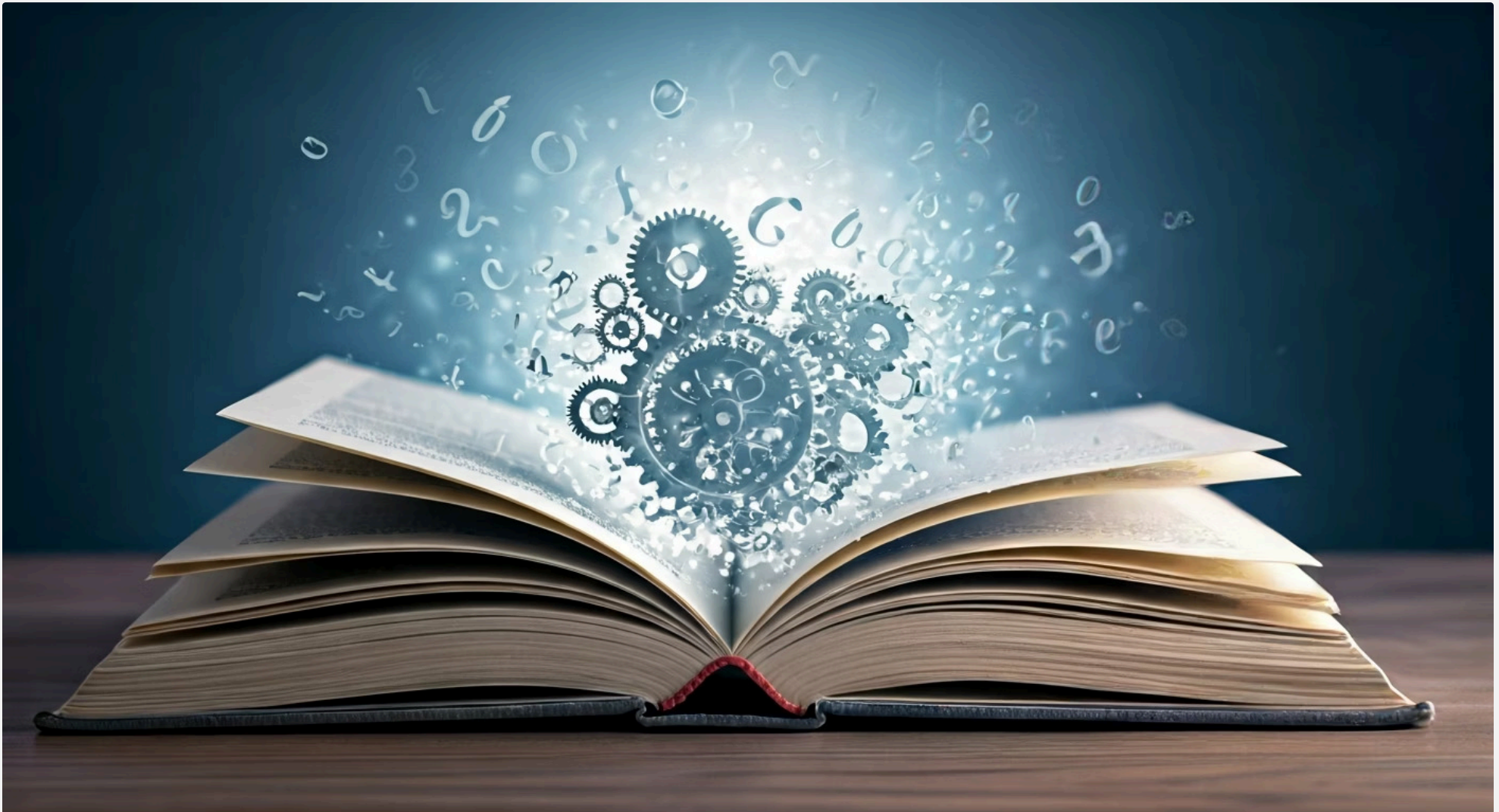


# Aula 2 – A Crise da Representação: Do Estruturalismo ao Pós-Estruturalismo



Você já se perguntou como interpretamos o mundo ao nosso redor? Ou, mais especificamente, como damos sentido às histórias, poemas e peças de teatro que lemos? Por muito tempo, acreditamos que havia uma verdade única, um significado fixo esperando para ser descoberto em cada texto. Mas e se essa ideia fosse, na verdade, uma construção? E se a própria linguagem, que usamos para representar a realidade, fosse mais complexa e instável do que imaginamos?

Nesta aula, embarcaremos em uma jornada fascinante que transformou radicalmente a forma como pensamos sobre a literatura e o conhecimento. Vamos explorar um período de intensa efervescência intelectual, onde as certezas foram postas à prova e novas maneiras de ler o mundo surgiram. Compreender essa "crise da representação" não é apenas um exercício acadêmico; é uma ferramenta poderosa para desvendar as camadas de significado em qualquer texto, seja um romance clássico, uma notícia de jornal ou até mesmo uma conversa cotidiana.

Ao final desta jornada, você será capaz de identificar os pilares do Estruturalismo e entender por que ele foi tão revolucionário, mas também limitado. Mergulhará nas ideias provocadoras do Pós-Estruturalismo, compreendendo como pensadores como Foucault, Derrida e Barthes desafiaram as noções de autoridade, verdade e significado. Mais importante, você verá como esses conceitos, como a desconstrução e a "morte do autor", impactam diretamente a sua prática de análise literária, permitindo uma leitura mais crítica, profunda e interdisciplinar dos textos contemporâneos, incluindo as narrativas do "eu" que tanto ganham espaço hoje. Prepare-se para questionar o que você pensava saber sobre a leitura!

# O Estruturalismo: A Busca por Padrões Ocultos

Imagine que você está tentando entender um jogo de xadrez. Você não se preocupa apenas com o movimento individual de cada peça, mas com as regras que governam o tabuleiro, a relação entre as peças e a estratégia geral que emerge dessas interações. Essa é, em essência, a mentalidade do Estruturalismo, uma corrente de pensamento que dominou as ciências humanas e a crítica literária a partir de meados do século XX. Ele surgiu da crença de que, por trás da aparente diversidade e caos do mundo, existem estruturas subjacentes, sistemas de regras e relações que organizam tudo, desde a linguagem até os mitos e as sociedades.

Essa abordagem prometia uma forma mais científica e objetiva de analisar fenômenos culturais, buscando desvendar os "códigos" que regem a experiência humana. Em vez de focar na intenção do autor ou na experiência individual do leitor, o Estruturalismo direcionava seu olhar para o próprio sistema, para as relações internas que dão sentido aos elementos. Era uma tentativa de encontrar a "gramática" universal que permitia a existência de todas as "frases" culturais.



A relevância dessa perspectiva para a análise literária é imensa. Se um texto é como um jogo de xadrez, então o Estruturalismo nos convida a entender as regras do jogo, os papéis das "peças" (personagens, enredos, temas) e como elas se relacionam dentro da estrutura maior da narrativa. Isso nos permitiu ir além da mera interpretação subjetiva e buscar padrões recorrentes, arquétipos e oposições binárias que moldam o significado.

# Ferdinand de Saussure: A Linguagem como Sistema

No coração do Estruturalismo está o linguista suíço Ferdinand de Saussure, cuja obra revolucionária no início do século XX lançou as bases para essa nova forma de pensar. Saussure nos convidou a ver a linguagem não como um mero rótulo para as coisas do mundo, mas como um sistema autônomo de signos, onde o significado de uma palavra não reside em sua conexão direta com a realidade, mas em sua relação e diferença com outras palavras dentro do próprio sistema linguístico. Pense em um semáforo: a cor vermelha significa "pare" não porque o vermelho em si tenha essa propriedade intrínseca, mas porque ele se opõe ao verde ("siga") e ao amarelo ("atenção") dentro do sistema de trânsito.

## Significante

A forma sonora ou gráfica da palavra, a imagem acústica

## Significado

O conceito mental associado a essa forma

## Língua

O sistema abstrato, as regras gramaticais, o vocabulário

## Fala

O uso individual e concreto da língua

Saussure argumentou que a relação entre significante e significado é arbitrária e convencional, ou seja, não há uma razão natural para que a palavra "árvore" represente o conceito de uma árvore; é apenas um acordo social. Mais importante, ele distinguiu entre língua e fala. Para os estruturalistas, o foco estava na língua, no sistema subjacente.

Essa visão da linguagem como um sistema de diferenças, onde cada elemento só ganha sentido em relação aos outros, teve um impacto sísmico. Ela nos mostrou que a realidade que percebemos é mediada pela linguagem e que as estruturas linguísticas moldam nossa compreensão do mundo. Na literatura, isso significava que o texto não era apenas uma janela para a realidade, mas um complexo arranjo de signos que se relacionavam entre si para produzir sentido, independentemente da intenção original do autor.

# Claude Lévi-Strauss: Estruturas na Cultura e no Mito

Se Saussure nos deu as ferramentas para entender a estrutura da linguagem, foi o antropólogo francês Claude Lévi-Strauss quem aplicou essa lógica estruturalista para desvendar os complexos sistemas da cultura humana, especialmente os mitos. Lévi-Strauss acreditava que, assim como a linguagem, os mitos e rituais de diferentes sociedades, por mais diversos que pareçam na superfície, compartilham estruturas lógicas e padrões universais subjacentes. Ele via a mente humana como uma espécie de "máquina" que opera através de oposições binárias (dia/noite, natureza/cultura, vida/morte) para organizar o mundo.



Para Lévi-Strauss, os mitos não eram apenas histórias fantasiosas, mas formas de pensamento que tentavam resolver contradições fundamentais da existência humana. Ele analisava os mitos desmembrando-os em suas unidades mínimas (os "mitemas", análogos aos fonemas da linguística) e observando como esses elementos se combinavam e se opunham em diferentes narrativas. Ao fazer isso, ele revelava as lógicas profundas e inconscientes que estruturavam as crenças e os comportamentos de uma cultura.

A contribuição de Lévi-Strauss para a análise literária é que ele nos ensinou a olhar para além do enredo superficial de uma história. Ele nos encorajou a buscar as estruturas profundas, os temas recorrentes e as oposições binárias que organizam a narrativa, revelando como um texto literário pode ser um reflexo das estruturas mentais e culturais de uma sociedade. Isso abriu caminho para a compreensão de que a literatura, assim como o mito, é uma forma de a humanidade dar sentido ao mundo, e que essa forma segue padrões que podem ser analisados.

# O Limite do Estruturalismo: A Rigidez da Estrutura

O Estruturalismo, com sua promessa de objetividade e sua capacidade de revelar padrões ocultos, foi um divisor de águas. Ele nos deu uma nova lente para ver a linguagem, a cultura e a literatura como sistemas complexos e interconectados. No entanto, como toda teoria poderosa, ele também tinha suas limitações, e foram essas limitações que, eventualmente, semearam as sementes de sua própria "crise". A principal crítica que começou a surgir era a sua rigidez. Ao focar excessivamente nas estruturas universais e nos sistemas abstratos, o Estruturalismo tendia a negligenciar a singularidade, a história, a subjetividade e a agência individual.

## O que o Estruturalismo revelava

- Padrões universais
- Sistemas de regras
- Relações internas
- Estruturas subjacentes

## O que o Estruturalismo negligenciava

- Singularidade individual
- Mudanças históricas
- Experiência subjetiva
- Agência humana

Pense em um mapa detalhado de uma cidade. Ele mostra as ruas, os edifícios, as conexões – a estrutura. Mas ele não conta as histórias das pessoas que vivem ali, as mudanças que a cidade sofreu ao longo do tempo, as emoções que ela evoca. O Estruturalismo era como esse mapa: excelente para entender a organização, mas menos apto a capturar a vida pulsante e as nuances que tornam cada experiência única. Ele buscava a "gramática" universal, mas muitas vezes ignorava a "poesia" da fala individual.

Essa busca por leis universais e estruturas fixas começou a parecer insuficiente para explicar a complexidade e a fluidez da experiência humana. A história, as transformações sociais, as vozes marginalizadas – tudo isso parecia ser "apagado" em nome da estrutura. A própria ideia de que existiam significados fixos e sistemas fechados começou a ser questionada, abrindo caminho para uma nova onda de pensamento que desafiaria essas certezas.

# A Semente da Dúvida: Onde o Sistema Falha

Apesar de sua força analítica, o Estruturalismo enfrentou um dilema inerente: se tudo é determinado por estruturas, onde fica a liberdade? Onde está o espaço para a mudança, para o novo, para o imprevisto? Se a linguagem é um sistema fechado de diferenças, como ela pode se adaptar para expressar novas ideias ou para subverter as normas existentes? Essas perguntas começaram a corroer a base do pensamento estruturalista. A ideia de que a linguagem e a cultura eram sistemas estáveis e auto-suficientes começou a ser vista como uma simplificação excessiva.



## Sistema fechado

Estruturas determinam tudo



## Onde está a liberdade?

Espaço para mudança e criatividade



## Necessidade de abertura

Reconhecer instabilidade e fluidez

Além disso, a ênfase na objetividade e na despersonalização do sujeito (o autor, o leitor) levou a uma certa esterilidade na análise. Se o significado é apenas uma função da estrutura, então a experiência humana, a criatividade e a intenção pareciam perder sua relevância. A literatura, que é intrinsecamente ligada à expressão individual e à interação com o mundo, parecia ser reduzida a um mero objeto de análise formal.

Essa insatisfação com os limites do Estruturalismo não significou um abandono completo de suas ideias, mas sim uma radicalização de suas próprias premissas. Os pensadores que viriam a ser conhecidos como pós-estruturalistas não rejeitaram a ideia de estrutura, mas a problematizaram, mostrando que as estruturas são sempre instáveis, permeadas por poder, história e ambiguidade. Eles pegaram as ferramentas do Estruturalismo e as usaram para desconstruir a própria ideia de uma estrutura fixa e universal, abrindo as portas para a "crise da representação".

# A Virada Pós-Estruturalista: Questionando as Certezas

Se o Estruturalismo nos ofereceu um mapa para entender as estruturas do mundo, o Pós-Estruturalismo chegou para nos dizer que esse mapa é sempre incompleto, tendencioso e, por vezes, enganoso. Não se trata de uma negação total do Estruturalismo, mas de uma crítica profunda e de um desdobramento de suas próprias implicações. Os pós-estruturalistas aceitaram a ideia de que a linguagem e a cultura são sistemas, mas insistiram que esses sistemas não são estáveis, neutros ou transparentes. Pelo contrário, eles são fluidos, cheios de contradições internas e intrinsecamente ligados a relações de poder e história.



Imagine que você está olhando para uma fotografia antiga. O Estruturalismo tentaria entender a composição, a técnica, a relação entre os elementos visuais. O Pós-Estruturalismo, por sua vez, perguntaria: quem tirou essa foto? Para quem? O que ela esconde tanto quanto revela? Quais são as convenções sociais e históricas que a tornam "legível"? E como a nossa própria posição como observadores influencia o que vemos? É uma mudança de foco da "estrutura" para o "processo", da "essência" para a "performance", da "verdade" para a "interpretação".

Essa virada marcou uma profunda desconfiança em relação a qualquer "grande narrativa" ou sistema totalizante que pretendesse explicar o mundo de forma definitiva. Ela nos convidou a ser céticos em relação às certezas, a questionar as origens, a autoridade e a estabilidade do significado. Para a análise literária, isso significou que o texto não era mais um objeto passivo a ser decodificado, mas um campo de batalha de significados, onde a ambiguidade e a multiplicidade eram a regra, não a exceção.

# Michel Foucault: Discurso, Poder e Conhecimento

Um dos nomes mais influentes do Pós-Estruturalismo é Michel Foucault, um filósofo e historiador francês que nos mostrou como o conhecimento e o poder estão intrinsecamente entrelaçados. Foucault não via o poder como algo que é simplesmente "possuído" por uma elite, mas como uma rede complexa de relações que permeia todas as esferas da sociedade. Para ele, o **discurso** – que inclui não apenas a linguagem falada e escrita, mas também as práticas, as instituições e os saberes de uma época – é o principal local onde o poder se manifesta e se exerce.



## Medicina

Define categorias de saúde e doença, moldando o que é considerado "normal"



## Psiquiatria

Cria conceitos de sanidade mental, estabelecendo fronteiras do aceitável



## Sistema Prisional

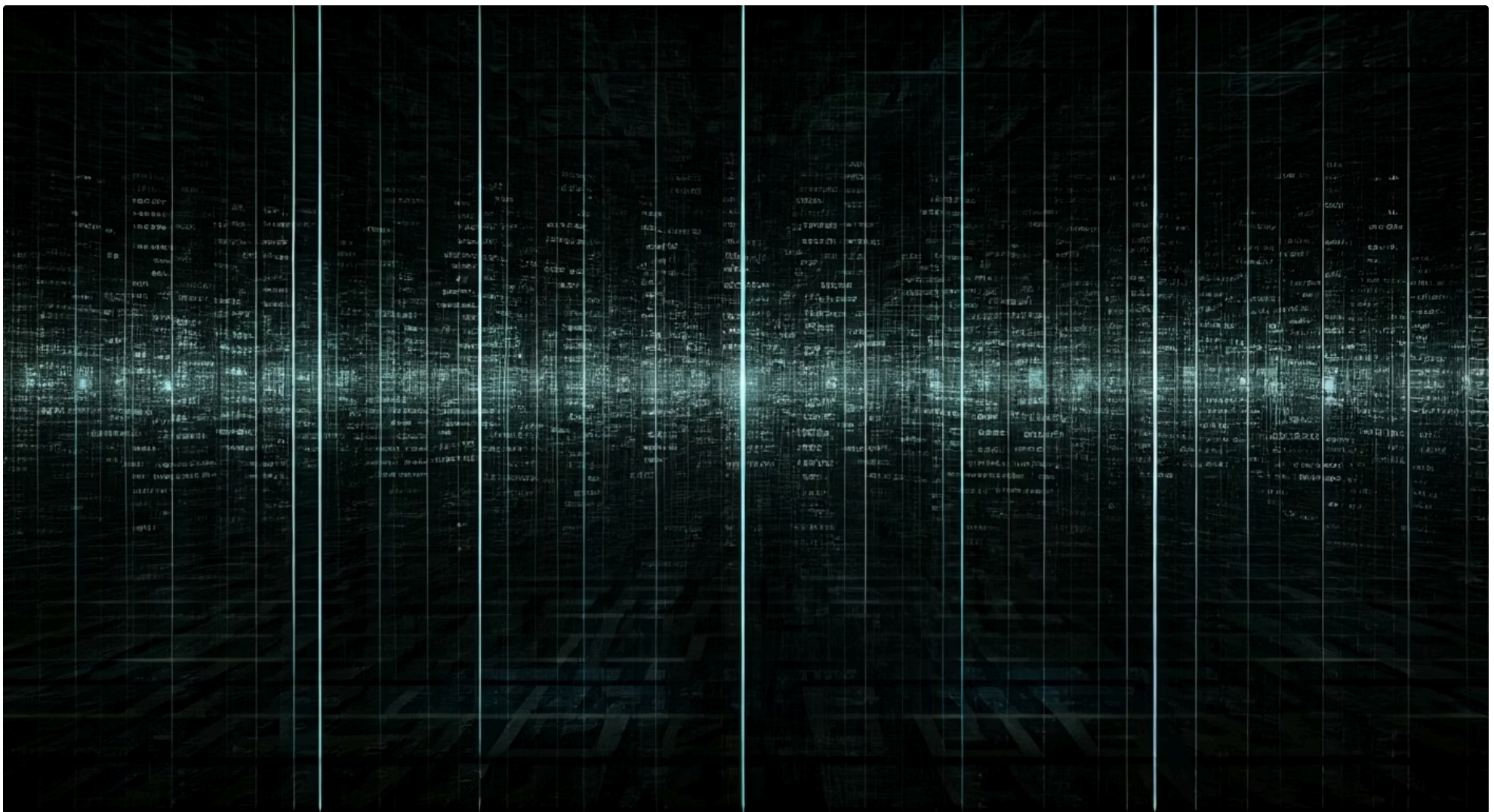
Constrói noções de criminalidade e punição, controlando comportamentos

Pense em como a medicina, a psiquiatria ou o sistema prisional criam categorias (doença mental, criminalidade) e, ao fazê-lo, definem o que é "normal" e o que é "desviante". Essas categorias não são verdades naturais, mas construções discursivas que têm efeitos muito reais sobre a vida das pessoas. Foucault nos ensinou que o conhecimento não é neutro; ele é sempre produzido dentro de relações de poder e, por sua vez, produz poder. A "verdade" de uma época é, muitas vezes, o que o discurso dominante estabelece como tal.

Para a análise literária, a perspectiva de Foucault é revolucionária. Ela nos convida a ver os textos não apenas como obras de arte, mas como artefatos discursivos que participam da produção e circulação de poder e conhecimento. Um romance histórico, por exemplo, não é apenas uma representação do passado, mas um discurso que constrói uma certa visão desse passado, legitimando ou questionando certas ideias. Analisar um texto sob a ótica foucaultiana significa perguntar: quais discursos estão em jogo aqui? Quem tem o poder de falar? Quais vozes são silenciadas? Como o texto contribui para a formação de saberes e identidades?

# Jacques Derrida e a Desconstrução: O Jogo Infinito do Significado

Se Foucault nos alertou sobre o poder oculto nos discursos, Jacques Derrida, outro gigante do Pós-Estruturalismo, nos levou a questionar a própria estabilidade do significado. Derrida é o pai da **desconstrução**, um método de leitura que não busca destruir um texto, mas sim revelar suas contradições internas, suas pressuposições não ditas e a forma como ele subverte (ou tenta subverter) sua própria lógica. Para Derrida, a linguagem é inerentemente instável; ela está sempre em um jogo de diferenças e adiamentos, onde o significado nunca é totalmente presente ou fixo.



Derrida criticou o que chamou de **logocentrismo**, a crença ocidental de que existe um centro de verdade, uma origem ou uma presença plena que garante o significado da linguagem (seja Deus, a Razão, a Consciência ou a Intenção do Autor). Ele argumentou que, na verdade, o significado é sempre adiado, sempre remetendo a outros signos, em uma cadeia infinita. A desconstrução, então, é o ato de ler um texto para identificar esses pontos de instabilidade, as aporias (impasse lógico) e as hierarquias implícitas que o texto tenta estabelecer, e depois mostrar como o próprio texto as mina.

Pense em um contrato legal. Ele tenta ser o mais claro e definitivo possível, mas sempre há margem para interpretação, para "brechas", para termos que podem ser lidos de diferentes maneiras. A desconstrução de um contrato não o anula, mas revela a impossibilidade de um significado totalmente fechado e a presença de múltiplas leituras. Para a análise literária, isso significa que não há uma única "leitura correta" de um texto. Em vez disso, o crítico desconstrucionista explora como o texto se contradiz, como ele joga com as expectativas e como ele revela a arbitrariedade das categorias que tenta criar. É um convite a abraçar a ambiguidade e a complexidade, vendo o texto como um campo de possibilidades interpretativas.

# Roland Barthes e a "Morte do Autor": O Leitor no Centro

Roland Barthes, um pensador francês que transitou do Estruturalismo para o Pós-Estruturalismo, nos presenteou com um dos conceitos mais provocadores e libertadores da teoria literária: a "**morte do autor**". Em seu ensaio seminal de 1967, Barthes argumentou que a ideia de que o autor é a fonte última e exclusiva do significado de um texto é uma invenção moderna, uma tirania que limita a interpretação. Para ele, uma vez que o texto é escrito, ele se liberta de seu criador e passa a existir em um espaço onde a linguagem é o verdadeiro protagonista.

## Antes: A Tirania do Autor

- Autor como fonte única de significado
- Intenção original determina interpretação
- Leitura limitada pela biografia
- Autoridade interpretativa centralizada

## Depois: O Nascimento do Leitor

- Texto como "tecido de citações"
- Leitor ativa e produz significado
- Múltiplas interpretações válidas
- Autoridade descentralizada

A "morte do autor" não significa que o autor literalmente morre ou que sua biografia é irrelevante. Significa que a autoridade interpretativa não reside mais na intenção original do escritor. Em vez disso, o texto se torna um "tecido de citações", um entrelaçamento de discursos e referências culturais que o autor apenas "monta". O verdadeiro "nascimento" do texto, e de seu significado, ocorre no ato da leitura. É o **leitor** quem ativa e dá sentido a essa rede de signos, tornando-se o verdadeiro "produtor" do texto.

Essa ideia teve um impacto profundo na prática da análise literária. Ela nos encorajou a focar no texto em si, em suas estruturas internas, em suas intertextualidades e nas múltiplas leituras que ele permite, em vez de tentar adivinhar o que o autor "realmente quis dizer". Isso abriu espaço para uma análise mais rica e diversificada, onde a experiência e a perspectiva do leitor ganham centralidade. Conectando com as tendências atuais, a ascensão das narrativas do "eu", como a autoficção e a literatura de testemunho, cria uma tensão interessante com a "morte do autor". Embora o autor se coloque no centro da narrativa, a leitura pós-estruturalista ainda nos permite questionar a "verdade" dessa representação, vendo-a como mais um discurso, uma construção, e não uma janela transparente para a realidade.

# Conceitos-Chave em Perspectiva: Desconstrução, Morte do Autor, Discurso e Poder

Para solidificar nossa compreensão, vamos revisitar os conceitos centrais que emergiram dessa virada pós-estruturalista. Eles não são apenas termos acadêmicos; são ferramentas analíticas que nos permitem abordar qualquer texto com uma profundidade e um ceticismo saudáveis. A **desconstrução**, como vimos com Derrida, é a prática de desvelar as hierarquias ocultas, as contradições e as aporias dentro de um texto, mostrando como o significado é sempre instável e adiado. Não é um ato de destruição, mas de revelação das complexidades inerentes à linguagem.

## Desconstrução

Revela contradições internas, hierarquias ocultas e instabilidade do significado

## "Morte do Autor"

Desloca autoridade do criador para o leitor e o texto, libertando a interpretação

## Discurso e Poder

Linguagem como campo de batalha onde conhecimento e identidades são moldados

A **"morte do autor"**, proposta por Barthes, desloca a autoridade interpretativa do criador para o leitor e para o próprio texto. Isso nos liberta da busca por uma intenção original e nos convida a explorar a riqueza de significados que emergem da interação entre o texto e seu receptor. Finalmente, o conceito de **discurso e poder**, central para Foucault, nos lembra que a linguagem nunca é neutra. Ela é um campo de batalha onde o conhecimento é produzido, as identidades são moldadas e as relações de poder são exercidas e contestadas.

Esses conceitos, embora distintos, estão interligados. A desconstrução de um texto pode revelar os discursos de poder que o atravessam. A "morte do autor" abre espaço para o leitor questionar as verdades estabelecidas por discursos dominantes. Juntos, eles formam um arsenal crítico que nos permite ir além da superfície e das interpretações óbvias, mergulhando nas camadas mais profundas de significado e ideologia.

# Quadro Comparativo: Estruturalismo vs. Pós-Estruturalismo

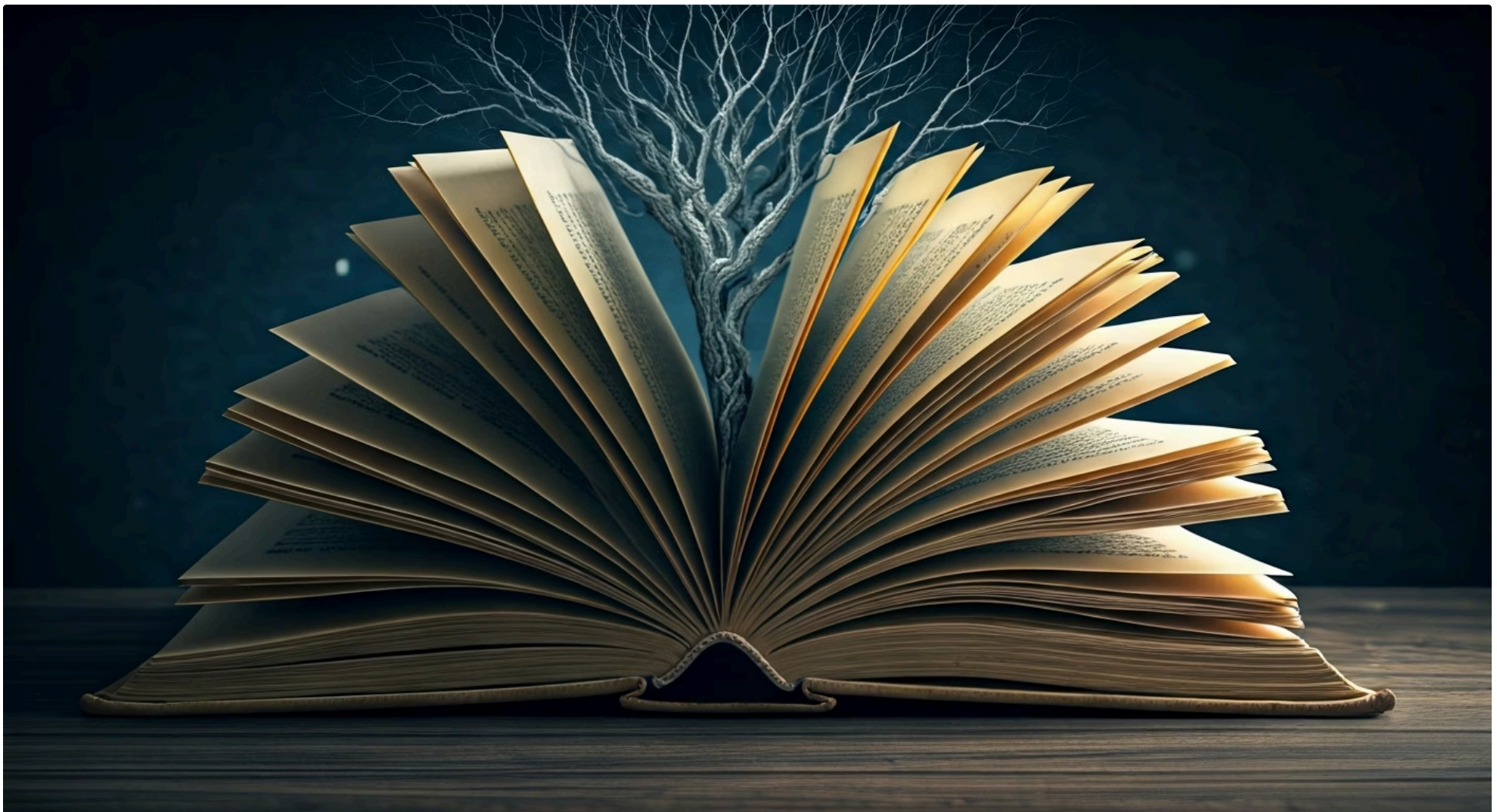
Para visualizar melhor as diferenças e a evolução do pensamento, observe o quadro comparativo abaixo. Ele sintetiza as principais características de cada corrente, destacando a mudança de foco e as implicações para a análise.

Característica	Estruturalismo	Pós-Estruturalismo
<b>Foco Principal</b>	Estruturas subjacentes, sistemas fechados	Instabilidade das estruturas, processos, diferenças
<b>Natureza da Linguagem</b>	Sistema estável de signos e oposições binárias	Fluida, ambígua, cheia de contradições, jogo de diferenças
<b>Significado</b>	Fixo, objetivo, determinado pela estrutura	Instável, múltiplo, adiado, produzido na leitura
<b>Autor</b>	Fonte de significado, criador do texto	"Morto", função discursiva, não detém a autoridade
<b>Poder</b>	Não é um foco central na análise textual	Intrínseco ao discurso, molda o conhecimento e a verdade
<b>Objetivo da Análise</b>	Desvendar a estrutura universal do texto/cultura	Desconstruir certezas, revelar contradições, explorar a multiplicidade

Este quadro não é uma lista exaustiva, mas um guia para entender a mudança de paradigma. O Estruturalismo buscou a ordem e a universalidade; o Pós-Estruturalismo abraçou o caos, a particularidade e a contingência. Ambos, no entanto, contribuíram imensamente para a sofisticação da análise literária e cultural.

# Impactos na Prática da Análise Literária: Uma Nova Forma de Ler

A transição do Estruturalismo para o Pós-Estruturalismo não foi apenas uma mudança de teoria; foi uma revolução na forma como abordamos os textos literários. Se antes buscávamos a "chave" para decifrar o significado único de uma obra, agora somos convidados a ver o texto como um campo de jogo, um espaço de múltiplas possibilidades interpretativas. Isso significa que a análise literária se tornou mais dinâmica, mais questionadora e, paradoxalmente, mais livre. Não se trata de dizer que "tudo vale", mas de reconhecer que o significado é construído, não descoberto.



Um dos impactos mais significativos é a valorização da **interdisciplinaridade**. As ideias de Foucault sobre discurso e poder, por exemplo, nos levam a conectar a literatura com a história, a sociologia e a política. A desconstrução de Derrida nos faz dialogar com a filosofia e a linguística. A "morte do autor" de Barthes abre espaço para a psicanálise e os estudos culturais, ao focar na experiência do leitor e nas construções sociais. A literatura não é mais uma ilha isolada, mas um ponto de convergência de diversos saberes, enriquecendo enormemente a interpretação dos textos.

Pense em como você abordaria um romance contemporâneo que explora temas de identidade de gênero ou raça. Uma análise estruturalista poderia buscar os padrões narrativos universais. Uma análise pós-estruturalista, no entanto, perguntaria: como o texto constrói essas identidades? Quais discursos de gênero ou raça ele reproduz ou subverte? Como a linguagem utilizada desafia as categorias estabelecidas? E como a "voz" do autor, mesmo que autobiográfica, é uma construção discursiva que pode ser desconstruída?

# Lendo o Contemporâneo: Autoficção e Literatura de Testemunho

As tendências atuais na literatura, como a ascensão da **autoficção** e da **literatura de testemunho**, oferecem um terreno fértil para aplicar as lentes pós-estruturalistas. A autoficção, que borra as fronteiras entre autobiografia e ficção, e a literatura de testemunho, que busca dar voz a experiências traumáticas e marginalizadas, parecem, à primeira vista, reabilitar o autor e sua experiência. No entanto, a perspectiva pós-estruturalista nos permite ir além da superfície.

01

---

## Questionar a construção do "eu"

Como esse "eu" é construído discursivamente? Não é uma verdade transparente.

03

---

## Analisar mediação da linguagem

Mesmo a voz mais íntima é mediada pela linguagem e estruturas culturais.

02

---

## Identificar convenções literárias

Quais convenções permitem que essa "verdade" seja contada e recebida?

04

---

## Examinar poder e representação

Como o texto participa da construção de realidades e memórias coletivas?

Ao invés de aceitar a narrativa do "eu" como uma verdade transparente, podemos questionar: como esse "eu" é construído discursivamente? Quais são as convenções literárias que permitem que essa "verdade" seja contada e recebida? A "morte do autor" não impede o surgimento de narrativas pessoais, mas nos lembra que mesmo a voz mais íntima é mediada pela linguagem e pelas estruturas culturais. A literatura de testemunho, por exemplo, não é apenas um registro factual, mas um ato de dar forma a uma experiência, de inseri-la em um discurso que pode ser analisado em termos de poder e representação.

Essa abordagem nos permite uma leitura mais crítica e engajada, reconhecendo a potência política e social da literatura. Ela nos capacita a desvendar como os textos, mesmo os mais pessoais, participam da construção de realidades, identidades e memórias coletivas. É uma forma de análise que está em constante diálogo com o mundo, com suas complexidades e suas urgências, e que nos prepara para interpretar as narrativas que moldam o nosso tempo.

# Desafios e Oportunidades na Análise Pós-Estruturalista

A adoção de uma perspectiva pós-estruturalista na análise literária, embora libertadora, não está isenta de desafios. O principal deles é a aparente falta de um "chão firme" para a interpretação. Se o significado é instável e o autor está "morto", como podemos chegar a conclusões válidas? A resposta não é cair no relativismo extremo, onde "tudo vale", mas sim reconhecer que a interpretação é um processo contínuo de questionamento, de diálogo com o texto e com outros discursos. A análise pós-estruturalista exige rigor, mas um rigor que se manifesta na capacidade de identificar as complexidades, as contradições e as múltiplas camadas de sentido.

## Desafios

- Aparente falta de "chão firme" interpretativo
- Complexidade conceitual dos termos
- Risco de relativismo extremo
- Necessidade de rigor analítico constante

## Oportunidades

- Compreensão profunda da literatura como fenômeno cultural
- Capacidade de questionar autoridades e ideologias
- Exploração rica da ambiguidade textual
- Conexão interdisciplinar com o mundo contemporâneo

Outro desafio é a complexidade conceitual. Termos como "desconstrução", "discurso" e "logocentrismo" podem parecer abstratos à primeira vista. No entanto, ao praticar a aplicação desses conceitos a textos concretos, eles se tornam ferramentas poderosas para desvendar as nuances que passariam despercebidas em uma leitura mais superficial. A chave é a prática e a disposição para pensar de forma crítica e não linear.

As oportunidades, por outro lado, são imensas. A análise pós-estruturalista nos permite uma compreensão mais profunda da literatura como um fenômeno cultural e social. Ela nos capacita a questionar a autoridade, revelar ideologias, explorar a ambiguidade e conectar com o mundo. Essa abordagem é particularmente valiosa para estudantes universitários e candidatos a concursos, pois desenvolve um pensamento crítico e analítico que transcende a mera memorização de conteúdo, preparando-os para desafios intelectuais complexos e para uma atuação profissional mais reflexiva.

# Da Teoria à Prática: Aplicando as Lentes Pós-Estruturalistas

Agora que exploramos os fundamentos e os conceitos-chave, como podemos aplicar essas lentes pós-estruturalistas na prática da análise literária? Não se trata de seguir um roteiro rígido, mas de adotar uma postura investigativa e questionadora diante de qualquer texto. O primeiro passo é desconfiar da aparente obviedade. Se um texto parece ter uma mensagem clara e unívoca, pergunte-se: o que ele está tentando esconder? Quais vozes são silenciadas para que essa mensagem se sobressaia?

## 1 Desconfie da obviedade

Questione mensagens aparentemente claras. O que o texto esconde?

## 2 Procure contradições internas

Identifique tensões entre o que o texto diz e o que ele faz.

## 3 Analise a linguagem

Explore múltiplos sentidos, metáforas e jogos de diferenças.

## 4 Considere o contexto

Entenda discursos que moldaram o texto e suas interpretações.

## 5 Explore intertextualidades

Como o texto dialoga com outros textos e discursos sociais?

Em seguida, procure pelas **contradições internas** do texto. Um personagem que prega a liberdade, mas age de forma opressora; uma narrativa que celebra a tradição, mas revela suas falhas. Essas tensões são pontos de entrada para a desconstrução. Analise a **linguagem** utilizada: há palavras ou frases que carregam múltiplos sentidos? Há metáforas que podem ser lidas de maneiras inesperadas? Lembre-se que a linguagem é um jogo de diferenças, e o texto pode estar jogando com essas diferenças.

Considere também o **contexto de produção e recepção** do texto, mas não para encontrar a "intenção do autor", e sim para entender os discursos que o moldaram e as formas como ele pode ser interpretado em diferentes épocas e por diferentes públicos. Como o texto dialoga com outros textos (intertextualidade)? Quais são os discursos sociais, políticos ou culturais que ele invoca ou desafia? Ao fazer essas perguntas, você estará ativando as ferramentas do Pós-Estruturalismo, transformando a leitura em um ato de investigação e descoberta contínua.

# Exemplo Prático de Análise Pós-Estruturalista

Vamos pensar em um conto de fadas clássico, como "Chapeuzinho Vermelho". Uma leitura estruturalista poderia focar nas oposições binárias (bem/mal, natureza/cultura, inocência/perigo) e na estrutura narrativa de advertência. No entanto, uma análise pós-estruturalista iria além.



Primeiro, poderíamos desconstruir a ideia de "inocência" da Chapeuzinho. Ela é realmente ingênua ou sua "inocência" é uma construção discursiva que serve para justificar a necessidade de proteção e controle feminino? Em seguida, questionaríamos o discurso do "lobo mau". Ele é intrinsecamente mau, ou é uma representação do "outro" selvagem, construído para reforçar as normas sociais e os perigos do desvio? A "morte do autor" nos permitiria explorar como diferentes leitores (crianças, adultos, feministas, psicanalistas) atribuem significados distintos ao lobo e à menina, revelando a multiplicidade de interpretações possíveis.

## Desconstrução da "inocência"

A inocência de Chapeuzinho é uma construção que justifica controle feminino?

## Questionamento do "lobo mau"

O lobo representa o "outro" selvagem para reforçar normas sociais?

## Discursos de gênero e poder

A história molda conduta feminina, advertindo sobre desobediência e sexualidade

## A floresta como espaço discursivo

Representa o desconhecido, o perigoso, o que está fora do controle social

Foucault nos faria perguntar: quais discursos de gênero e poder estão em jogo? A história não é apenas um conto moral, mas um discurso que molda a conduta feminina, advertindo sobre os perigos da desobediência e da sexualidade. A floresta, por sua vez, não é apenas um cenário, mas um espaço discursivo que representa o desconhecido, o perigoso, o que está fora do controle social. Essa abordagem transforma um conto aparentemente simples em um rico campo de análise, revelando as complexidades e as ideologias que o permeiam.

# A Crise da Representação e a Literatura Contemporânea

A "crise da representação" que exploramos nesta aula – a ideia de que a linguagem e as estruturas não são transparentes ou estáveis para representar a realidade de forma unívoca – é fundamental para entender a literatura contemporânea. Muitos autores de hoje, consciente ou inconscientemente, operam sob essa premissa. Eles brincam com a forma, subvertem as expectativas narrativas, questionam a própria ideia de verdade e autoria, e exploram a fragmentação da experiência.

## **Fragmentação**

Narrativas não-lineares que refletem a complexidade da experiência moderna

## **Identidade Fluida**

Exploração de identidades múltiplas e construídas socialmente

## **Interdisciplinaridade**

Diálogo entre literatura, filosofia, sociologia e outras áreas

A interdisciplinaridade crescente, mencionada nas tendências, é uma consequência direta dessa crise. Se a literatura não é um espelho da realidade, mas uma construção discursiva, então ela dialoga com a filosofia, a psicanálise, a sociologia e a história para entender como essas construções operam. A análise literária se torna, assim, um campo de estudo mais rico e complexo, capaz de abordar as nuances de um mundo cada vez mais interconectado.

As narrativas do "eu", como a autoficção e a literatura de testemunho, são exemplos perfeitos dessa tensão. Elas buscam uma autenticidade, uma voz pessoal, mas ao mesmo tempo, a leitura pós-estruturalista nos lembra que mesmo essa voz é uma construção, um discurso que se insere em uma rede de significados e poderes. A crise da representação não é um fim, mas um convite a uma leitura mais atenta, mais crítica e mais engajada com as complexidades da experiência humana e da forma como a narramos.

# O Legado da Crise: Para Além da Teoria

O legado da crise da representação e do Pós-Estruturalismo vai muito além das salas de aula de teoria literária. Ele permeia a forma como pensamos sobre a mídia, a política, a identidade e até mesmo a ciência. A desconfiança em relação a "verdades" absolutas, a atenção aos discursos de poder e a valorização da multiplicidade de perspectivas são marcas de um pensamento crítico que se tornou essencial no século XXI.



Para você, como estudante universitário ou candidato a concurso, essa compreensão é uma vantagem inestimável. Ela aprimora sua capacidade de análise crítica, de argumentação e de interpretação de informações complexas. Em qualquer área de atuação, a habilidade de desconstruir discursos, identificar vieses e compreender como o poder opera através da linguagem é uma competência altamente valorizada.

## 100%

### **Pensamento Crítico**

Essencial para navegar informações complexas no século XXI

## 360°

### **Visão Interdisciplinar**

Capacidade de conectar diferentes áreas do conhecimento

## ∞

### **Possibilidades Interpretativas**

Múltiplas leituras enriquecem a compreensão textual

A literatura, nesse contexto, não é apenas um objeto de estudo, mas um laboratório onde podemos exercitar essas habilidades. Ao analisar um poema, um romance ou um ensaio com as lentes do Estruturalismo e do Pós-Estruturalismo, você não está apenas aprendendo sobre teoria; está desenvolvendo uma forma de pensar que o capacitará a navegar e a intervir de forma mais consciente e eficaz no mundo contemporâneo. A crise da representação, longe de ser um problema, é uma oportunidade para uma compreensão mais profunda e matizada da realidade.

# Síntese e Próximos Passos

Nesta aula, percorremos um caminho que nos levou das certezas estruturalistas à instabilidade pós-estruturalista, desvendando a "crise da representação". Vimos como Saussure e Lévi-Strauss nos ensinaram a ver a linguagem e a cultura como sistemas, mas também como Foucault, Derrida e Barthes nos desafiaram a questionar a estabilidade desses sistemas, revelando a intrínseca relação entre discurso e poder, a instabilidade do significado através da desconstrução e a libertação do texto pela "morte do autor".

- 📌 **Em prática:** A compreensão desses conceitos permite que você aborde qualquer texto – seja literário, jornalístico ou acadêmico – com uma lente mais crítica. Você será capaz de identificar as construções discursivas, questionar as verdades estabelecidas, explorar as contradições internas e reconhecer a multiplicidade de significados, enriquecendo sua capacidade de análise e interpretação em qualquer contexto.

## Autoavaliação

- Qual dos seguintes conceitos é central para a teoria de Ferdinand de Saussure?
  - A morte do autor
  - Desconstrução
  - Signo (significante e significado)
  - Discurso e poder
- A "morte do autor", proposta por Roland Barthes, implica que:
  - O autor deve ser ignorado em qualquer análise literária.
  - A autoridade interpretativa se desloca do autor para o leitor e o texto.
  - Todos os autores pós-modernos estão mortos.
  - O significado de um texto é fixo e determinado pela intenção do autor.
- Michel Foucault argumenta que o discurso e o poder estão intrinsecamente ligados porque:
  - O poder é exercido apenas por meio da censura da linguagem.
  - O conhecimento é neutro, mas o poder o distorce.
  - O discurso é o principal local onde o poder se manifesta, produzindo saberes e verdades.
  - O poder é uma entidade externa que controla a linguagem.
- A desconstrução, segundo Jacques Derrida, é um método de leitura que busca:
  - Destruir completamente o texto e seu significado.
  - Revelar as contradições internas e as hierarquias implícitas de um texto.
  - Encontrar o significado único e verdadeiro de uma obra.
  - Ignorar a linguagem e focar apenas na biografia do autor.
- Explique como a "crise da representação" impacta a análise de narrativas contemporâneas, como a autoficção, considerando os conceitos de "morte do autor" e "discurso e poder".

## Gabarito:

- c)
- b)
- c)
- b)

## Próxima Aula:

Na **Aula 3 – Pós-Modernismo: Fragmentação, Ironia e Pastiche**, aprofundaremos como as ideias da crise da representação se manifestam na estética e nas formas narrativas da literatura pós-moderna, explorando a fragmentação, a ironia e o pastiche como características centrais.

## Recursos Adicionais:

- Barthes, Roland. "A Morte do Autor."** (Para aprofundar o conceito central).
- Foucault, Michel. "A Ordem do Discurso."** (Para entender a relação entre discurso e poder).
- Derrida, Jacques. "Da Gramatologia."** (Para uma introdução à desconstrução).

**NOTA IMPORTANTE:** As informações regulatórias/legais/técnicas desta aula estão atualizadas até 2025. Consulte sempre fontes oficiais para verificar alterações.