

# Aula 19 – Animação de Personagens 2D: Rigging Básico

Bem-vindos à jornada de dar vida aos seus personagens! Você já se perguntou como aqueles desenhos estáticos ganham movimento fluido e expressivo nas animações que tanto admiramos? Por trás de cada salto, sorriso ou corrida, existe uma estrutura invisível, um "esqueleto" digital que permite ao animador controlar cada parte do corpo de forma eficiente. É exatamente isso que vamos desvendar nesta aula: o fascinante mundo do rigging 2D.

Imagine ter um personagem desenhado, cheio de personalidade, mas que ainda está preso no papel ou na tela como uma imagem parada. O rigging é a ponte que transforma essa imagem em um boneco articulado, pronto para atuar em qualquer cena. É a arte de construir os controles que farão seu personagem dançar, lutar, ou simplesmente piscar os olhos com naturalidade. Sem um bom rig, a animação se torna um processo demorado e muitas vezes frustrante, limitando a criatividade e a expressividade.

Nesta aula, nosso objetivo é equipá-lo com o conhecimento fundamental para construir essa estrutura vital. Você aprenderá a preparar seus personagens digitais para o rigging, a utilizar ferramentas essenciais como o Parenting e o Puppet Pin, e a dar os primeiros passos com o poderoso script DUIK, que automatiza grande parte desse processo. Ao final, você será capaz de criar um esqueleto básico e funcional para um personagem 2D simples, abrindo as portas para animações mais complexas e dinâmicas. Prepare-se para ver seus desenhos ganharem uma nova dimensão de movimento e expressão!

# O Coração da Animação: Entendendo o Rigging



Quando pensamos em animação, muitas vezes nos vêm à mente os desenhos quadro a quadro, onde cada movimento é meticulosamente desenhado. Essa é uma técnica clássica e belíssima, mas extremamente trabalhosa, especialmente para projetos mais longos ou com muitos personagens. É aqui que o rigging entra como um divisor de águas, transformando a maneira como os animadores trabalham e permitindo uma agilidade e consistência que antes eram difíceis de alcançar.

Pense no rigging como a construção de uma marionete digital. Assim como um mestre marionetista manipula os fios para dar vida ao seu boneco, o animador manipula os "controles" de um rig para mover o personagem na tela. Esses controles são conectados a um esqueleto virtual, que por sua vez deforma as camadas visuais do seu desenho. O resultado é um personagem que pode ser posado e animado com muito mais rapidez e precisão, mantendo a integridade visual em cada frame.

Essa abordagem não apenas acelera o processo, mas também garante que o personagem mantenha suas proporções e estilo consistentes ao longo de toda a animação. Em vez de redesenhar um braço em cada pose, você simplesmente o gira ou o dobra, e o software se encarrega de interpolar os movimentos. É a base para a criação de animações fluidas e expressivas que vemos em séries, filmes e até mesmo em interfaces interativas, conectando diretamente com a necessidade de narrativas visuais envolventes.

# Preparação do Personagem: A Base Sólida



## Separação em Camadas

Cada parte do corpo deve estar em sua própria camada independente



## Sobreposição

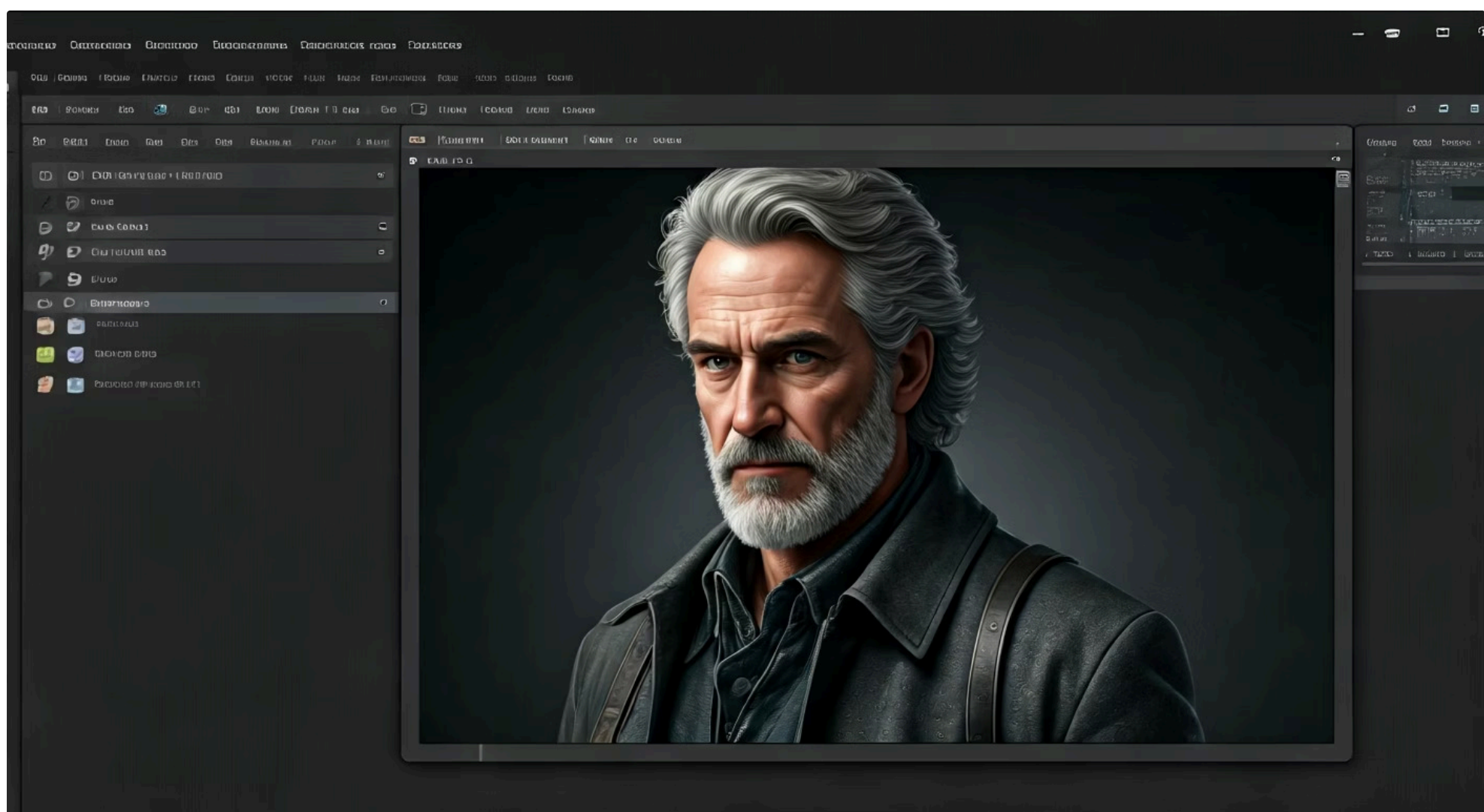
Extremidades conectadas devem se sobrepor ligeiramente para evitar lacunas



## Organização

Nomeação consistente e estrutura clara de pastas

Antes mesmo de pensar em adicionar ossos ou controles, o primeiro e mais crucial passo no rigging 2D é a preparação meticulosa do seu personagem. Imagine construir uma casa sem uma fundação sólida; ela desmoronaria ao menor tremor. Da mesma forma, um personagem mal preparado para o rigging resultará em deformações indesejadas, movimentos robóticos e uma dor de cabeça constante para o animador. Esta etapa é a garantia de que todo o trabalho subsequente será eficiente e trará os resultados esperados.

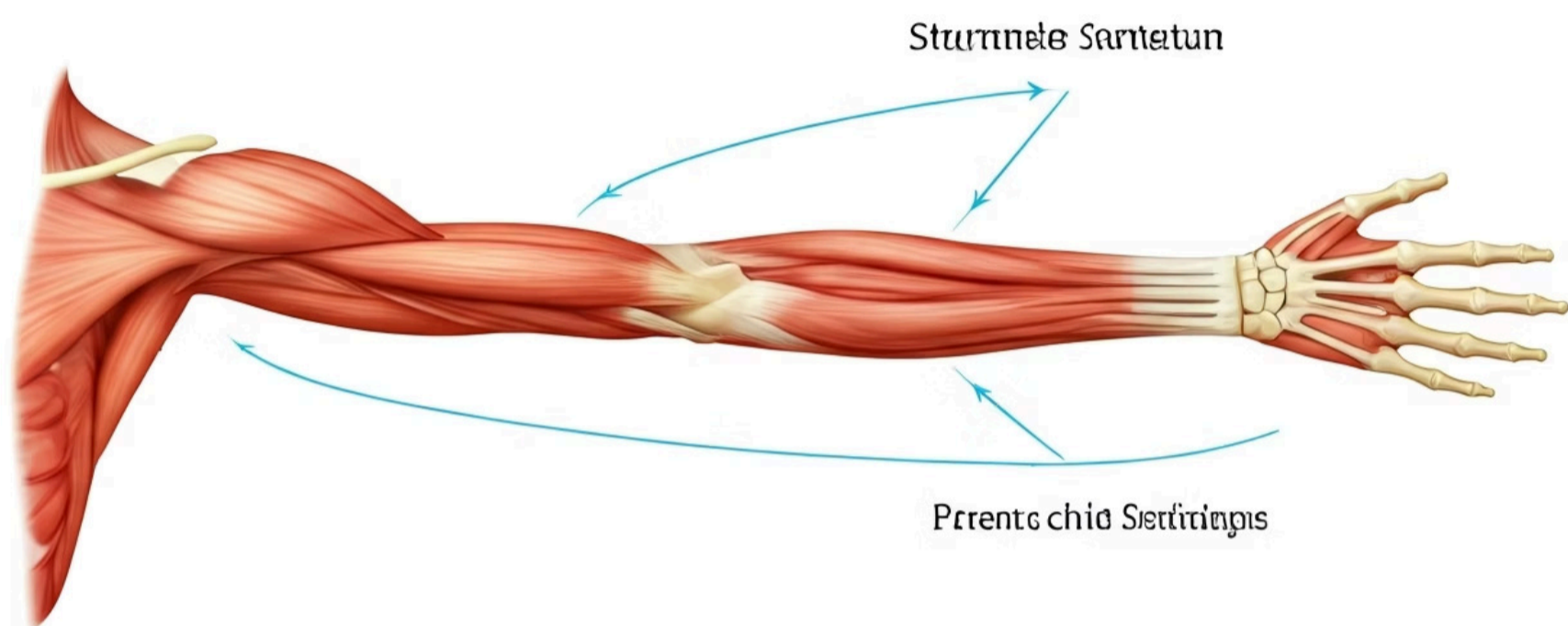


A chave aqui é a organização e a separação estratégica das partes do corpo. Seu personagem não pode ser uma única imagem chapada. Ele precisa ser "desmembrado" digitalmente em camadas independentes, como se fosse um quebra-cabeça. Cada braço, antebraço, mão, perna, coxa, pé, tronco, cabeça e até mesmo elementos menores como olhos e boca, devem residir em suas próprias camadas. Isso permite que cada parte seja movida e deformada individualmente, sem afetar as outras.

Softwares como Adobe Photoshop (PSD) ou Adobe Illustrator (AI) são os ambientes ideais para essa preparação. Neles, você pode desenhar ou importar seu personagem e, em seguida, usar as ferramentas de camadas para isolar cada membro. É importante que as extremidades das partes que se conectam (como o ombro e o braço) se sobreponham ligeiramente. Essa sobreposição cria uma "zona de conforto" para as articulações, evitando lacunas visuais quando o personagem se move. Uma boa preparação aqui economiza horas de trabalho na fase de animação e garante um resultado final muito mais profissional e fluido.

# Camadas e Hierarquia: O Alfabeto do Rigging

Com as partes do seu personagem devidamente separadas em camadas, o próximo passo é entender como elas se relacionam. No mundo real, nosso corpo não é uma coleção de partes que se movem aleatoriamente. Há uma hierarquia: o braço se move a partir do ombro, o antebraço se move a partir do cotovelo (que está no braço), e a mão se move a partir do punho (que está no antebraço). Essa cadeia de comando é fundamental para movimentos naturais e é replicada no rigging através do conceito de **Parenting** (parentesco).



O parenting estabelece uma relação de "pai e filho" entre as camadas. Quando uma camada é definida como "filha" de outra, ela herda os movimentos e transformações da camada "pai". Ou seja, se você mover o "pai", o "filho" se move junto. No entanto, o "filho" pode se mover independentemente do "pai". Pense em um pai segurando a mão de uma criança: quando o pai anda, a criança anda junto, mas a criança ainda pode balançar a própria mão.

## 📌 Conceito-Chave: Hierarquia de Movimento

Essa lógica é aplicada para construir o esqueleto do seu personagem. O tronco pode ser o "pai" dos braços e pernas. O braço, por sua vez, é o "pai" do antebraço, que é o "pai" da mão. Ao estabelecer essa hierarquia, você cria uma cadeia de movimento que imita a anatomia real, permitindo que um único movimento no "pai" propague-se de forma lógica para os "filhos".

Isso simplifica enormemente a animação, pois você não precisa mover cada pequena parte individualmente para criar um movimento complexo.

Conceito	Âmbito/Aplicação	Base/Origem	Exemplo
Camada	Representação visual	Elemento gráfico	Braço, cabeça, tronco
Parenting	Relação de movimento	Hierarquia de objetos	Braço é pai do antebraço
Filho	Herda transformações	Dependente do pai	Antebraço se move com o braço
Pai	Controla o filho	Independente dos filhos	Braço move o antebraço, mas não o contrário

# Ferramentas Essenciais: Parenting no After Effects

Agora que entendemos a teoria por trás do parenting, é hora de colocá-la em prática no After Effects, uma das ferramentas mais populares para animação 2D. A interface do After Effects oferece uma maneira intuitiva de estabelecer essas relações de pai e filho entre as camadas, transformando suas imagens estáticas em um conjunto interconectado de partes móveis. Dominar essa funcionalidade é o primeiro passo para construir rigs eficientes e começar a animar seus personagens com fluidez.

01

---

## Localize o Painel

No painel "Linha do Tempo" do After Effects, encontre a coluna "Pai e Vínculo"

03

---

## Estabeleça a Conexão

A conexão é criada instantaneamente, vinculando os movimentos

No painel "Linha do Tempo" do After Effects, você encontrará uma coluna chamada "Pai e Vínculo" (ou "Parent & Link"). É aqui que a mágica acontece. Para cada camada, você pode selecionar qual outra camada será seu "pai" através de um menu suspenso ou, de forma ainda mais visual, usando a ferramenta "Chicote" (o ícone em espiral). Basta arrastar o chicote de uma camada "filha" até a camada "pai" desejada, e a conexão é estabelecida instantaneamente.

Por exemplo, para um braço, você conectaria a camada "Antebraço" à camada "Braço", e a camada "Mão" à camada "Antebraço". O "Braço" seria então conectado ao "Tronco". Ao fazer isso, se você girar a camada "Braço" a partir de seu ponto de ancoragem (que deve estar no ombro), o antebraço e a mão girarão junto, mantendo a integridade do membro. Essa técnica é a espinha dorsal de qualquer rig 2D e, embora simples em conceito, exige atenção aos detalhes no posicionamento dos pontos de ancoragem para garantir movimentos naturais.

02

---

## Use o Chicote

Arraste a ferramenta "Chicote" (ícone em espiral) da camada filha até a camada pai

04

---

## Teste o Resultado

Mova a camada pai e observe o filho seguindo o movimento

# Limitações do Parenting Simples e a Necessidade de Mais

## O que o Parenting faz bem

- Movimentos de rotação
- Translação de partes rígidas
- Hierarquia clara de movimento
- Controle de posicionamento

## Limitações do Parenting

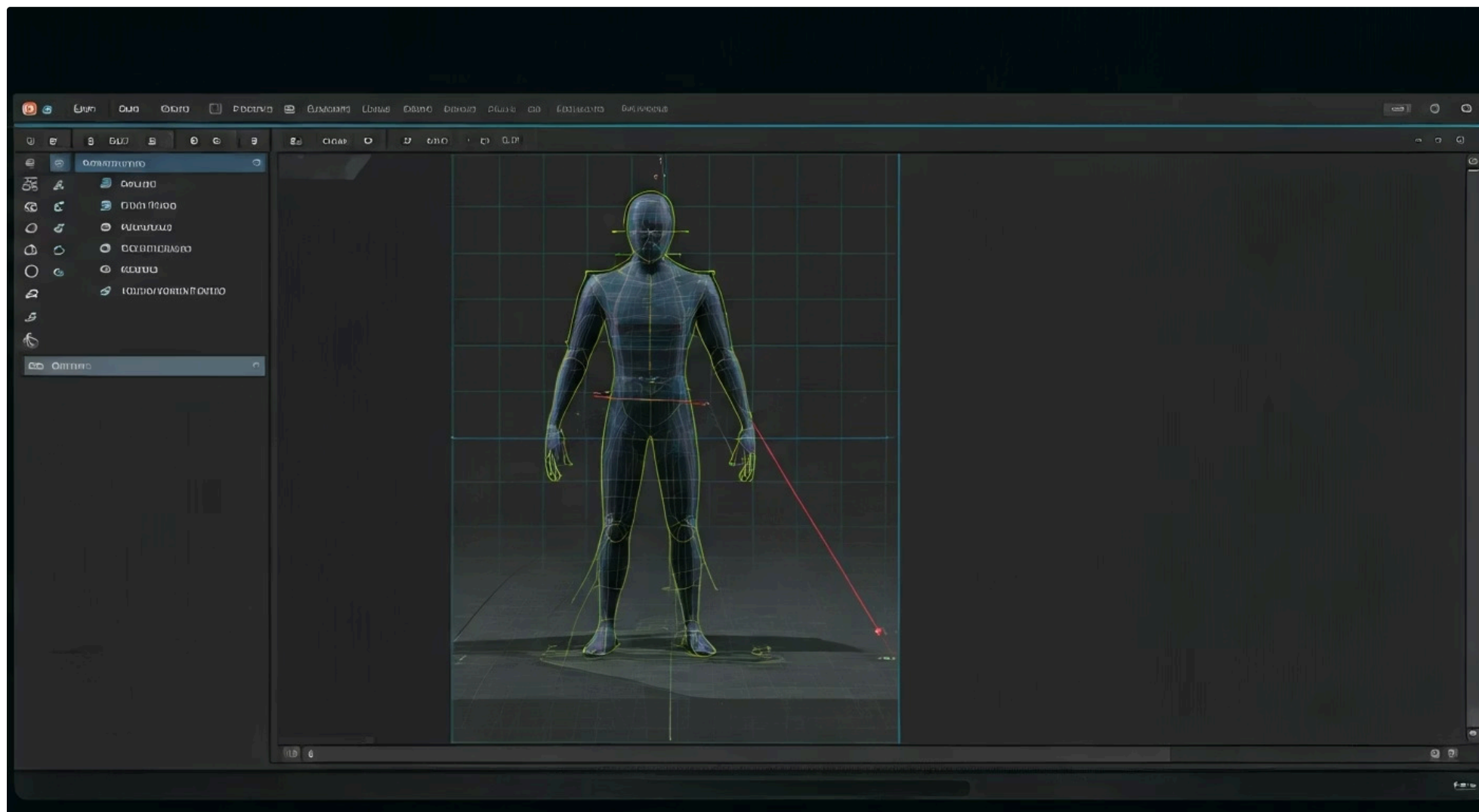
- Não deforma camadas individuais
- Movimentos podem parecer robóticos
- Sem flexibilidade orgânica
- Articulações rígidas

O parenting é uma ferramenta poderosa e fundamental, mas como toda ferramenta, possui suas limitações. Embora excelente para movimentos de rotação e translação de partes rígidas (como um braço girando a partir do ombro), ele não lida bem com a deformação de uma única peça. Imagine um personagem com um braço que é uma única camada. Se você aplicar parenting e girá-lo, ele se moverá como um pedaço de madeira, sem a flexibilidade de um membro real que se dobra e se estica.

Essa rigidez se torna um problema quando buscamos animações mais orgânicas e expressivas. Um personagem precisa dobrar os cotovelos e joelhos de forma suave, esticar o corpo, ou até mesmo ter um tronco que se curva. O parenting, por si só, não oferece essa capacidade de deformação interna de uma camada. Ele apenas move e gira a camada como um todo. Para superar essa barreira e adicionar um nível de flexibilidade que imita a elasticidade dos tecidos e músculos, precisamos de ferramentas mais avançadas.

É aqui que a necessidade de deformadores se torna evidente. Queremos que um braço não apenas gire, mas que também se curve de forma natural, como se tivesse articulações internas e músculos que se contraem. Essa busca por movimentos mais fluidos e orgânicos nos leva a explorar outras funcionalidades do After Effects que complementam o parenting, permitindo que nossos personagens não apenas se movam, mas também se deformem de maneira convincente, preparando o terreno para a próxima ferramenta essencial: o Puppet Pin.

# Puppet Pin: Dando Flexibilidade aos Desenhos



Para superar a rigidez do parenting simples e injetar vida e flexibilidade em suas camadas, o After Effects oferece uma ferramenta incrivelmente intuitiva e poderosa: o **Puppet Pin**. Imagine que você tem um desenho em papel e quer fazê-lo se dobrar em pontos específicos. Você pegaria alfinetes e os fixaria onde deseja que o papel se curve, e então manipularia esses alfinetes para criar a deformação. O Puppet Pin funciona exatamente assim, mas no ambiente digital.



## Adicione Pinos

Posicione pinos em articulações e pontos de flexão estratégicos do seu personagem



## Malha de Deformação

O After Effects cria automaticamente uma malha invisível sobre a imagem



## Manipule e Anime

Mova os pinos para dobrar, esticar e curvar a camada organicamente

Com o Puppet Pin, você pode adicionar "pinos" (pontos de controle) diretamente sobre a camada do seu personagem. Ao posicionar esses pinos em áreas estratégicas, como articulações (cotovelos, joelhos) ou pontos de flexão (tronco, pescoço), o After Effects cria uma malha de deformação invisível sobre a imagem. Ao mover um desses pinos, a malha se deforma, e com ela, a imagem subjacente, permitindo que você dobre, estique e curve a camada de forma orgânica.

Essa ferramenta é um verdadeiro game-changer para animadores 2D, pois permite que uma única camada, como um braço ou uma perna, se dobre em múltiplos pontos, simulando a flexibilidade de um membro real. Você pode, por exemplo, colocar um pino no ombro, outro no cotovelo e um terceiro no punho. Ao mover o pino do punho, o braço se curvará no cotovelo de forma natural. O Puppet Pin é especialmente útil para detalhes como a respiração do personagem, a flexão de um músculo ou a curvatura de um objeto, adicionando um nível de detalhe e realismo que o parenting sozinho não conseguiria.

# Combinando Parenting e Puppet Pin: O Melhor dos Dois Mundos

## Parenting + Puppet Pin

= Rig Completo e Flexível

A verdadeira magia no rigging 2D muitas vezes reside na combinação inteligente de diferentes ferramentas. Embora o Parenting seja excelente para a estrutura geral e o Puppet Pin para a deformação orgânica, usá-los isoladamente pode ser limitante.

A estratégia mais eficaz é integrá-los, aproveitando os pontos fortes de cada um para criar rigs robustos e flexíveis que atendam a uma ampla gama de necessidades de animação.



### Parenting

Controla grandes movimentos e conexões entre partes principais



### Puppet Pin

Adiciona deformação e flexibilidade dentro de cada parte



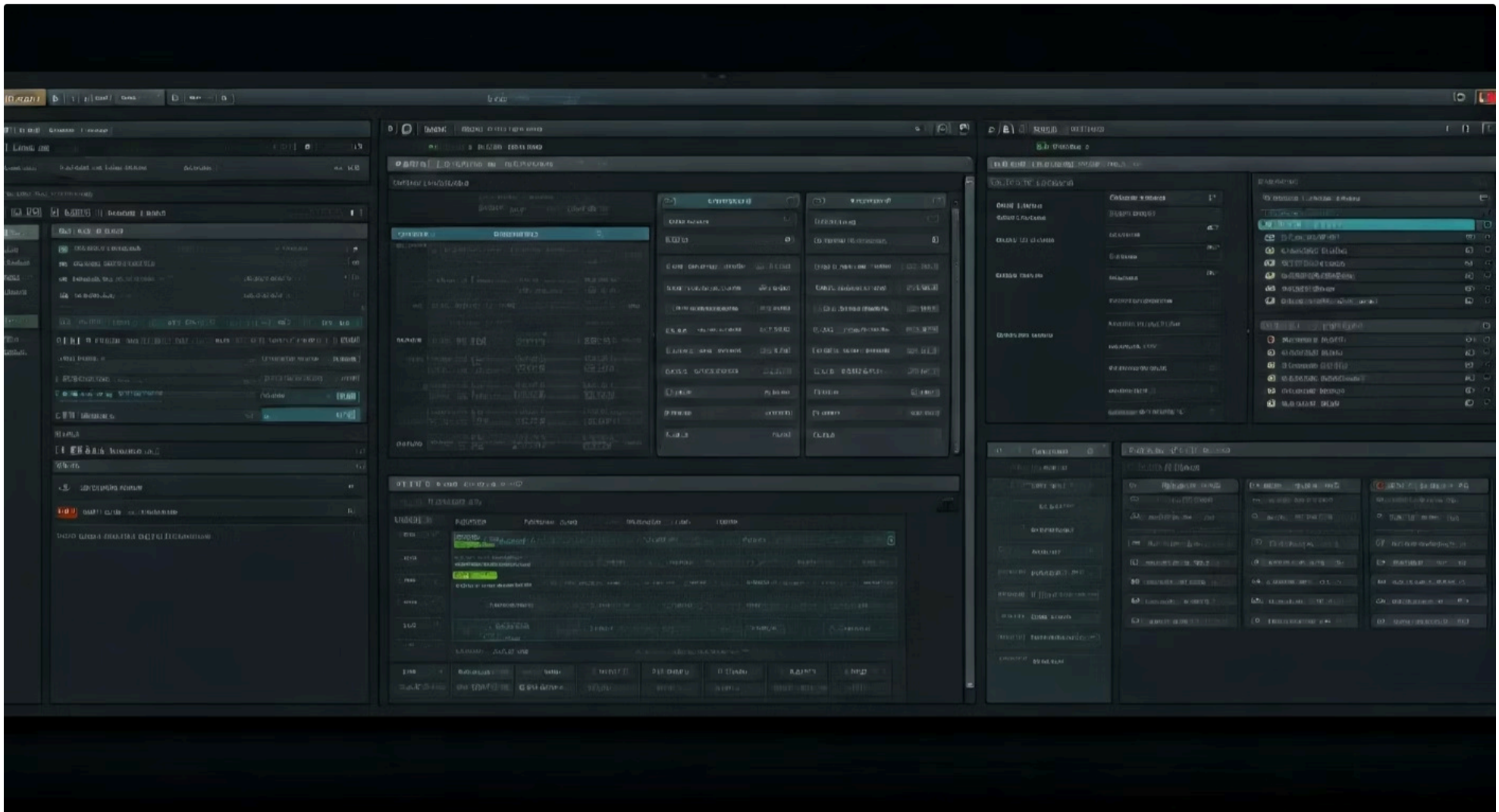
### Resultado

Animações ricas, convincentes e expressivas

Pense em um braço de personagem. Você pode usar o parenting para conectar o braço ao tronco, garantindo que ele se mova como um todo a partir do ombro. No entanto, para que esse braço se dobre de forma natural no cotovelo e no punho, você aplicaria o Puppet Pin diretamente na camada do braço. Dessa forma, o movimento geral do braço é controlado pelo parenting (movendo-se com o tronco), enquanto a flexão interna e as deformações são gerenciadas pelos pinos.

Essa abordagem híbrida permite uma hierarquia clara de controle: o parenting cuida dos grandes movimentos e da conexão entre as partes principais, enquanto o Puppet Pin adiciona os detalhes de deformação e flexibilidade dentro de cada parte. Isso não só otimiza o fluxo de trabalho, mas também resulta em animações mais ricas e convincentes. A capacidade de combinar essas técnicas é um diferencial para qualquer animador, permitindo que o personagem não apenas se mova, mas também se expresse com nuances sutis, um aspecto crucial para o storytelling eficaz.

# Introdução ao DUIK Bassel/Angela: O Poder da Automação



À medida que seus projetos de animação crescem em complexidade, o rigging manual de cada personagem, mesmo com a combinação de Parenting e Puppet Pin, pode se tornar uma tarefa exaustiva e demorada. É nesse ponto que ferramentas de automação se tornam indispensáveis. Entre elas, o **DUIK Bassel/Angela** se destaca como um dos scripts mais poderosos e amplamente utilizados na comunidade de animadores 2D, especialmente no After Effects. Ele transforma o processo de rigging, tornando-o mais rápido, eficiente e acessível.

## Automação Completa

Cria esqueletos, controladores e sistemas IK com poucos cliques

## Kit de Ferramentas

Conjunto completo de utilitários para rigging profissional

## Acessibilidade

Não requer conhecimento profundo de programação ou matemática

O DUIK não é apenas uma ferramenta; é um conjunto completo de utilitários que automatizam a criação de esqueletos, controladores e sistemas de cinemática inversa (IK) complexos. Pense nele como um "kit de ferramentas" avançado que simplifica as etapas repetitivas e técnicas do rigging, permitindo que você se concentre mais na criatividade e menos nos aspectos mecânicos. Ele foi desenvolvido para agilizar a criação de rigs profissionais, mesmo para quem não tem um conhecimento aprofundado de programação ou matemática de animação.

A grande vantagem do DUIK é sua capacidade de gerar um rig funcional com poucos cliques, a partir de suas camadas de personagem já preparadas. Ele cria automaticamente os "ossos" (bones), estabelece as relações de parentesco, configura os controladores visuais e implementa sistemas de IK que permitem movimentos mais naturais e intuitivos. Para animadores que buscam otimizar seu tempo e elevar a qualidade de suas animações, o DUIK é uma ferramenta essencial que se alinha perfeitamente com as demandas de produção modernas, onde a agilidade e a eficiência são valorizadas.

# Os Fundamentos do DUIK: Bones e Controles

Para entender como o DUIK opera sua magia, é fundamental familiarizar-se com dois de seus conceitos centrais: os **Bones** (ossos) e os **Controles** (controladores). Embora o DUIK automatize grande parte do processo, a compreensão desses elementos permite que você utilize a ferramenta de forma mais consciente e eficaz, personalizando os rigs para atender às necessidades específicas de cada personagem e animação.

## Bones (Ossos)

- Equivalentes digitais dos ossos reais
- Articulações invisíveis que definem a estrutura
- Camadas nulas no After Effects
- Definem pontos de pivô do personagem
- Base para a hierarquia e movimento

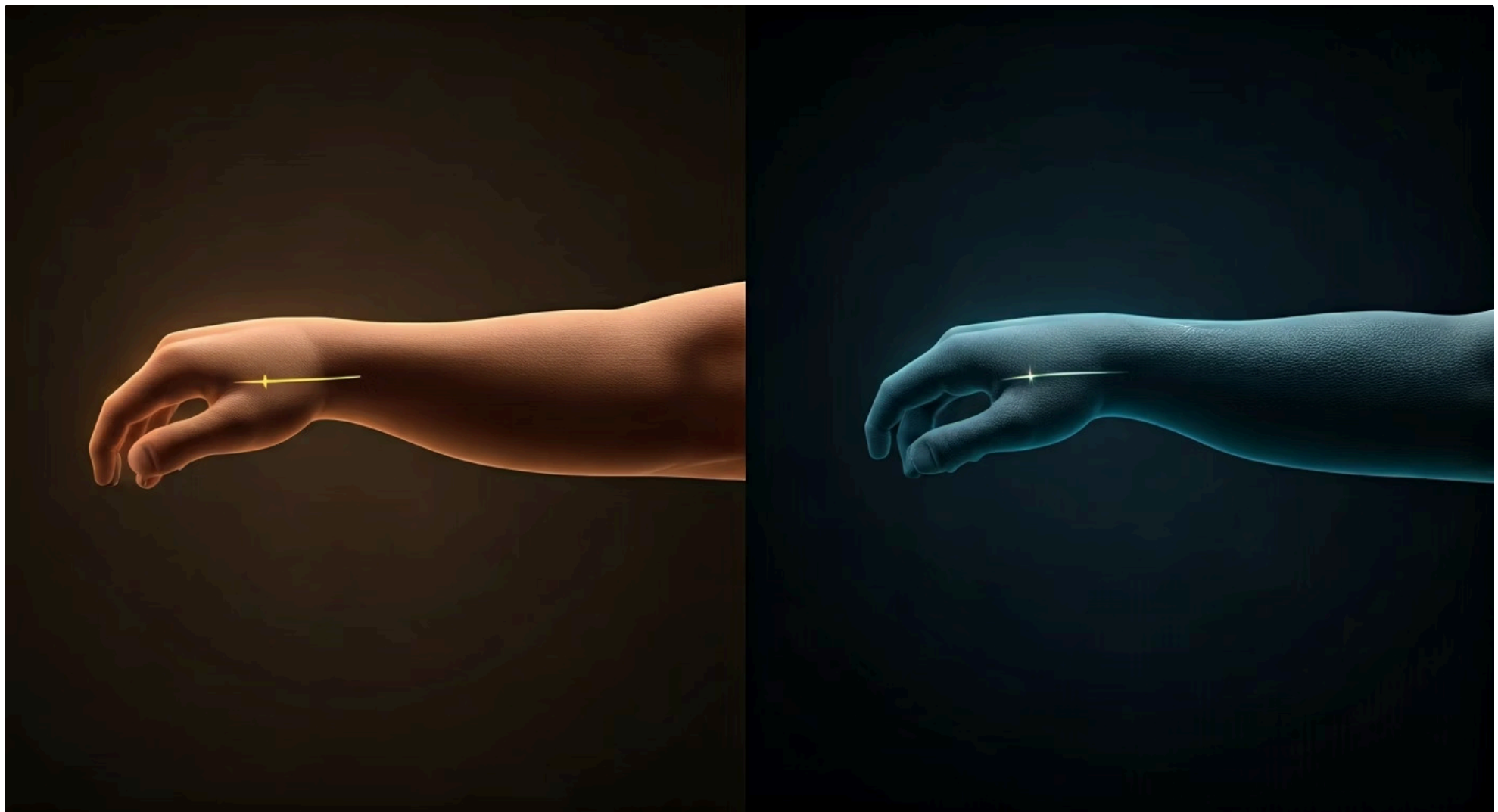
## Controles (Controladores)

- Camadas visíveis e manipuláveis
- Interface do animador com o rig
- Geralmente formas geométricas coloridas
- Vinculados aos bones de forma inteligente
- Permitem movimento intuitivo

Os **Bones** no DUIK são os equivalentes digitais dos ossos em um esqueleto real. Eles são as articulações invisíveis que definem a estrutura e os pontos de pivô do seu personagem. O DUIK permite que você crie esses bones de forma intuitiva, posicionando-os nas articulações do seu personagem (ombros, cotovelos, joelhos, etc.). Cada bone é uma camada nula (invisível) no After Effects, mas é crucial para a hierarquia e o movimento do rig. Eles são a espinha dorsal que conecta as partes visuais do seu personagem e permite que o sistema de IK funcione.

Os **Controles**, por outro lado, são as camadas visíveis e manipuláveis que o animador usa para mover o personagem. O DUIK gera automaticamente esses controles (geralmente formas geométricas como círculos ou quadrados) e os vincula aos bones de forma inteligente. Em vez de manipular diretamente os bones (que seriam invisíveis e difíceis de selecionar), você arrasta e gira os controles. Por exemplo, um controle na mão permite que você posicione a mão, e o sistema de IK do DUIK se encarrega de calcular como o antebraço e o braço devem se mover para alcançar essa posição, resultando em um movimento natural e intuitivo.

# IK (Inverse Kinematics) no DUIK: Movimento Natural



Um dos maiores diferenciais do DUIK, e um conceito que revoluciona a animação de personagens, é a implementação da **Cinemática Inversa (IK)**. Para entender seu impacto, vamos primeiro considerar a Cinemática Direta (FK - Forward Kinematics), que é o que fazemos com o parenting simples: movemos o "pai" (por exemplo, o ombro), e o "filho" (braço, antebraço, mão) segue. Isso é intuitivo para movimentos de rotação, mas pode ser robótico e demorado quando queremos posicionar uma extremidade em um ponto específico.

## FK - Forward Kinematics

Você move o ombro → depois o cotovelo → depois o punho

**Resultado:** Processo de tentativa e erro para posicionar a mão

## IK - Inverse Kinematics

Você move a mão diretamente para onde quer

**Resultado:** O sistema calcula automaticamente as rotações necessárias

Imagine que você quer que a mão do seu personagem toque um objeto na tela. Com FK, você teria que girar o ombro, depois o cotovelo, depois o punho, ajustando cada um até que a mão chegasse ao lugar certo. É um processo de tentativa e erro. A Cinemática Inversa (IK) inverte essa lógica. Em vez de mover cada articulação individualmente, você simplesmente arrasta o controle da **extremidade** (a mão, por exemplo) para o local desejado. O sistema IK, então, calcula automaticamente como as articulações anteriores (punho, cotovelo, ombro) devem se posicionar para que a mão alcance aquele ponto.

Essa "magia" do IK permite movimentos incrivelmente mais naturais e eficientes. Pense em como você pega um copo: você não pensa em girar seu ombro, depois seu cotovelo; você simplesmente estende a mão para o copo. O IK replica essa intuição no ambiente digital. O DUIK automatiza a criação desses sistemas IK para braços, pernas e outras partes do corpo, liberando o animador para focar na pose e na expressão, em vez de se perder em cálculos de rotação. É um salto gigantesco na fluidez e realismo da animação de personagens.

# Criando um Esqueleto Básico com DUIK: Passo a Passo

Com a teoria dos Bones, Controles e IK em mente, vamos agora para a aplicação prática de como o DUIK simplifica a criação de um esqueleto básico. Lembre-se, a preparação das camadas do seu personagem em PSD ou AI é um pré-requisito fundamental. Com as camadas organizadas e os pontos de ancoragem posicionados corretamente em cada articulação, o processo com o DUIK se torna surpreendentemente direto.



## Preparação

Certifique-se de que todas as camadas do personagem estejam visíveis e desbloqueadas no After Effects



## Criar Bones

Selecione as camadas das partes do corpo e clique em "Create Bones" no painel DUIK



## Estabelecer Hierarquia

Configure as relações de parentesco entre os bones (perna → coxa, antebraço → braço)



## Auto-Rig

Selecione a cadeia de bones e use "Auto-Rig" para gerar controladores e sistema IK

Primeiro, no After Effects, certifique-se de que todas as camadas do seu personagem estejam visíveis e desbloqueadas. Abra o painel do DUIK. A primeira etapa é geralmente a criação dos **Bones**. Selecione as camadas que representam as partes do corpo (por exemplo, "coxa\_direita", "perna\_direita", "pe\_direito") e, no DUIK, clique na opção para criar bones. O DUIK gerará camadas nulas (os bones) e as posicionará automaticamente nos pontos de ancoragem das suas camadas. É crucial que a nomeação das suas camadas seja consistente (ex: "braço\_D", "braço\_E") para que o DUIK possa identificar e agrupar corretamente.



## Dica Importante

A nomeação consistente das camadas é fundamental! Use padrões como "\_D" para direita e "\_E" para esquerda. Isso permite que o DUIK identifique e agrupe automaticamente as partes do corpo.

Após a criação dos bones, você precisará estabelecer a hierarquia de parentesco entre eles, assim como faríamos manualmente, mas agora com os bones como "pais" e "filhos". Por exemplo, o bone da "perna\_direita" será filho do bone da "coxa\_direita". Finalmente, para transformar esses bones em um sistema animável com IK, selecione a cadeia de bones (por exemplo, coxa, perna, pé) e use a função "Auto-Rig" ou "Estruturas" do DUIK para gerar os controladores e o sistema IK. O DUIK criará os controles visuais (geralmente formas) que você usará para animar, e o sistema IK fará com que o movimento seja natural. Este processo, que antes levava horas, é reduzido a minutos com a ajuda do DUIK.

# Conectando Camadas ao Esqueleto: O Vínculo Essencial

Ter um esqueleto digital criado pelo DUIK é um grande passo, mas ele ainda é invisível e não move o seu personagem. O próximo estágio crucial é "dar carne" a esse esqueleto, ou seja, vincular as camadas visuais do seu personagem aos bones correspondentes. Sem essa conexão, o esqueleto se moverá livremente, mas o desenho permanecerá estático, como um fantasma dançando sem seu corpo. É aqui que o conceito de parenting, que exploramos anteriormente, retorna com força total, mas agora aplicado aos bones do DUIK.

1

## Identifique o Par

Cada camada visual precisa de seu bone correspondente

2

## Use o Chicote

Arraste o chicote da camada visual para o bone

3

## Repita para Todas

Vincule todas as partes do corpo aos seus bones

4

## Teste o Rig

Mova os controladores e veja o personagem ganhar vida

A ideia é simples: cada camada visual do seu personagem (por exemplo, a imagem do "braço\_direito") precisa ser definida como "filha" do bone que a controla (o bone "braço\_direito" criado pelo DUIK). Você fará isso no painel "Linha do Tempo" do After Effects, usando a coluna "Pai e Vínculo" ou a ferramenta "Chicote". Arraste o chicote da camada visual "braço\_direito" para a camada nula do bone "braço\_direito". Repita esse processo para todas as partes do corpo: a camada "cabeça" para o bone "cabeça", a camada "tronco" para o bone "tronco", e assim por diante.

Uma vez que todas as camadas visuais estejam vinculadas aos seus respectivos bones, o seu personagem estará pronto para ser animado. Quando você mover um controlador do DUIK (que por sua vez move um bone), a camada visual associada a esse bone se moverá junto. Essa etapa é a materialização do seu rig, transformando a estrutura abstrata em um personagem animável. É um momento gratificante, pois você verá seu desenho ganhar vida pela primeira vez, respondendo aos seus comandos através dos controles gerados pelo DUIK.

# Controles e Manipulação: A Interface do Animador

Com o esqueleto montado e as camadas visuais conectadas, o seu personagem está quase pronto para a ação. O que resta é entender como interagir com ele de forma eficiente. É aqui que os **Controles** gerados pelo DUIK se tornam a interface principal entre o animador e o rig. Eles são as "alavancas" e "botões" que você usará para posar e animar seu personagem, sem precisar se preocupar com a complexidade interna dos bones e das relações de parentesco.



## Controle de Mão

Arraste para posicionar a mão. O IK calcula automaticamente cotovelo e ombro



## Controle de Pé

Posicione o pé e o sistema ajusta joelho e quadril naturalmente



## Controle de Tronco

Gire ou mova o tronco e todo o corpo superior responde



## Controle de Cabeça

Rotacione e posicione a cabeça independentemente do corpo

O DUIK cria esses controles como camadas de formas (shapes) no After Effects, geralmente coloridas e posicionadas estrategicamente ao redor das articulações ou extremidades do personagem. Por exemplo, você terá um controle para a mão, outro para o pé, um para o tronco, e talvez um para a cabeça. Esses controles são intuitivos: para mover a mão, você simplesmente arrasta o controle da mão. Para girar o tronco, você gira o controle do tronco.

A beleza desses controles é que eles abstraem a complexidade do sistema IK e da hierarquia de bones. Quando você move o controle da mão, o sistema IK do DUIK calcula automaticamente as rotações necessárias nos bones do punho, cotovelo e ombro para que a mão alcance a nova posição. Isso permite que o animador se concentre na pose e na performance do personagem, em vez de se perder em ajustes técnicos. Dominar a manipulação desses controles é o que realmente acelera o processo de animação e permite que você dê vida às suas ideias com fluidez e expressividade.

# Deformadores Avançados e Refinamentos (DUIK): Mais Flexibilidade

Embora o sistema básico de bones e IK do DUIK seja poderoso, a busca por animações cada vez mais realistas e expressivas nos leva a explorar os deformadores avançados e as opções de refinamento que o script oferece. Um rig básico pode ser funcional, mas para lidar com as nuances de movimento, como a flexão suave de um joelho ou cotovelo, ou a deformação de um músculo, precisamos ir além. O DUIK oferece ferramentas que permitem adicionar essa camada extra de flexibilidade e realismo.

1

## Connectors

Suavizam transições nas articulações, evitando o efeito "quebrado" ou "pinçado"

2

## Mesh Deformers

Criam transições orgânicas nas dobras, com esticamento e compressão natural

3

## Controles Adicionais

Permitem rotação de pulso, inclinação de ombro e deformações faciais

Um desafio comum em rigs 2D é a deformação nas articulações. Quando um braço se dobra, a área do cotovelo pode parecer "quebrada" ou "pinçada". O DUIK possui funcionalidades como "Connectors" ou "Auto-Rig" que podem ser configuradas para suavizar essas transições. Por exemplo, você pode usar deformadores de malha (mesh deformers) ou até mesmo expressões para criar uma transição mais orgânica nas dobras, fazendo com que a imagem se estique e comprima de forma mais natural, em vez de apenas girar.

Além disso, o DUIK permite a criação de controles adicionais para detalhes mais finos, como a rotação de um pulso, a inclinação de um ombro ou até mesmo a deformação de um rosto para expressões. Esses refinamentos, embora exijam um pouco mais de configuração, são o que elevam um rig de "bom" para "excelente", permitindo que o animador tenha controle total sobre cada nuance do movimento do personagem. É a diferença entre um boneco que se move e um personagem que realmente atua, conectando-se diretamente com a tendência de design centrado na narrativa.

# Otimização do Rig: Performance e Fluxo de Trabalho

## Performance

- Minimize bones e controles
- Otimize resolução de imagens
- Use pré-composições
- Evite excesso de efeitos

## Organização

- Agrupe bones em pastas
- Nomeação consistente
- Linha do tempo limpa
- Cores para identificação

## Testes

- Mova todas as partes
- Teste limites de articulações
- Verifique deformações
- Corrija antes de animar

Criar um rig funcional é um grande feito, mas um rig eficiente é o que realmente impulsiona a produtividade e a qualidade em projetos de animação. Um rig mal otimizado pode tornar o After Effects lento, travando a cada movimento e frustrando o animador. A otimização não é apenas uma questão de velocidade, mas também de organização, garantindo que o fluxo de trabalho seja suave e que o rig seja fácil de usar e manter.

Um dos principais pontos de otimização é a **quantidade de bones e controles**. Embora seja tentador adicionar um bone para cada pequena parte, um excesso pode sobrecarregar o sistema. É importante encontrar um equilíbrio entre controle e performance. Use o mínimo de bones e controles necessários para atingir a expressividade desejada. Outra dica é a **organização das camadas**. Agrupe os bones e controles em pastas (pré-composições) no After Effects, mantendo a linha do tempo limpa e fácil de navegar. Isso é especialmente útil em rigs complexos com muitos elementos.

### Dica de Ouro

Sempre teste seu rig exaustivamente antes de começar a animar. Mova todas as partes, teste os limites das articulações e verifique se há deformações indesejadas. Identificar e corrigir problemas no estágio de rigging economiza muito tempo na fase de animação.

Além disso, considere a **resolução das suas imagens**. Imagens de personagem em altíssima resolução podem ser desnecessariamente pesadas para o rig. Otimize o tamanho e a resolução das suas camadas visuais para o que é realmente necessário para a saída final. Finalmente, sempre **teste seu rig** exaustivamente. Mova todas as partes, teste os limites das articulações e verifique se há deformações indesejadas. Identificar e corrigir problemas no estágio de rigging economiza muito tempo na fase de animação, garantindo um fluxo de trabalho mais ágil e sem interrupções.

# Tendências: Rigging para Integração 2D e 3D



O mundo da animação está em constante evolução, e uma das tendências mais empolgantes de 2025 é a crescente **fusão de elementos 2D e 3D**. Essa integração permite criar cenas com profundidade visual impressionante, onde personagens desenhados à mão interagem com cenários tridimensionais ou objetos renderizados. O rigging 2D, longe de ser obsoleto, torna-se uma peça fundamental nesse quebra-cabeça híbrido, adaptando-se e expandindo suas capacidades para atender a essa nova demanda criativa.

## Personagem 2D

Expressividade e charme do desenho à mão



## Integração

Rigging robusto permite interação fluida



## Ambiente 3D

Versatilidade e realismo do espaço tridimensional

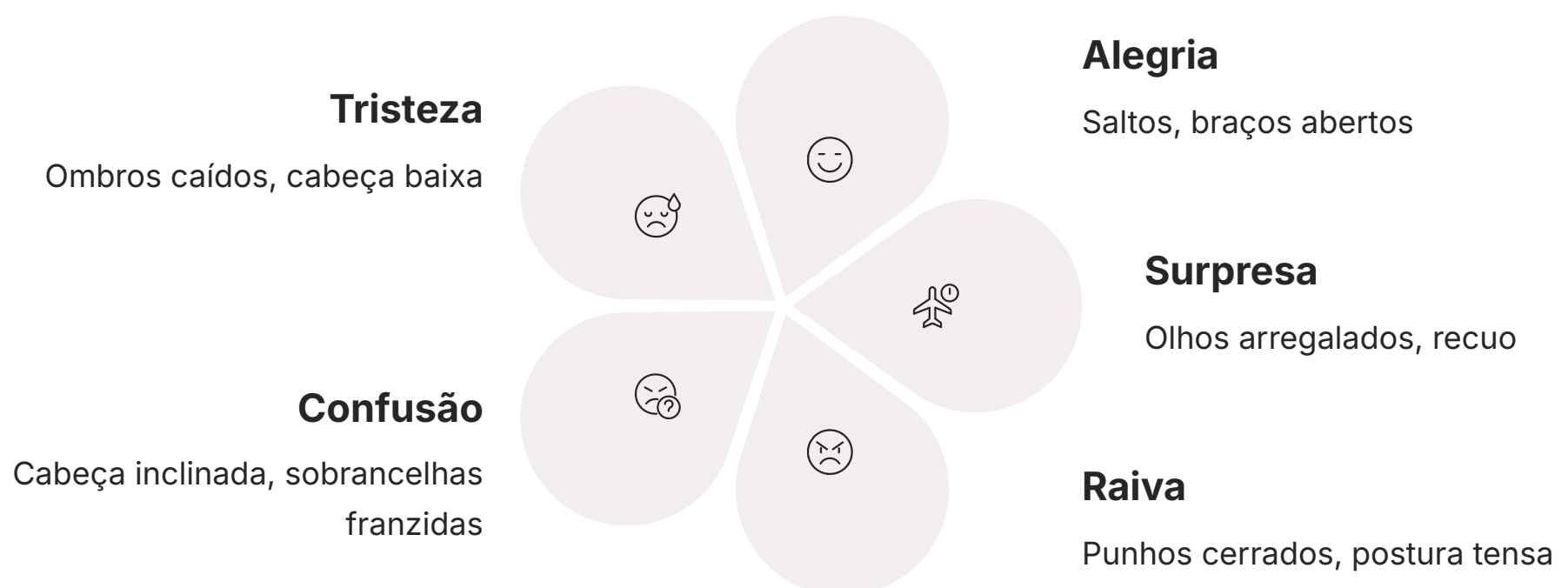
Um rig 2D bem construído pode ser a base para um personagem que será posicionado em um ambiente 3D. Embora o personagem em si permaneça bidimensional, seu movimento e interação com o espaço tridimensional são facilitados por um sistema de rigging robusto. Por exemplo, um personagem rigado no After Effects pode ser exportado ou integrado a softwares 3D através de técnicas de projeção ou composição, permitindo que ele "caminhe" por um cenário 3D ou interaja com objetos tridimensionais de forma convincente.

Essa tendência não apenas abre novas possibilidades estéticas, mas também otimiza a produção. Artistas podem aproveitar a expressividade e o charme do desenho 2D, combinando-o com a versatilidade e o realismo do 3D. O rigging 2D, nesse contexto, atua como a espinha dorsal que permite que esses personagens bidimensionais se movam e se expressem de maneira consistente e controlada dentro de um universo visual mais complexo. É a prova de que as habilidades de rigging 2D são mais relevantes do que nunca, adaptando-se e prosperando em um cenário de produção cada vez mais híbrido.

# Rigging e Storytelling: A Expressão da Narrativa



No cerne de toda boa animação está uma história, e o personagem é o veículo principal para contá-la. É aqui que a importância de um rigging bem executado transcende a mera técnica e se conecta diretamente com a arte do **storytelling**. Um rig não é apenas um conjunto de ossos e controles; é a ferramenta que permite ao animador infundir emoção, personalidade e intenção em cada movimento do personagem, tornando a narrativa mais envolvente e crível.



Imagine um personagem que precisa expressar tristeza, alegria ou surpresa. Um rig limitado, com articulações rígidas e pouca flexibilidade, dificultará a criação dessas emoções. O personagem parecerá robótico, e sua performance não conseguirá transmitir a profundidade da narrativa. Por outro lado, um rig flexível, com controles intuitivos para o corpo, rosto e até mesmo elementos como cabelo ou roupas, permite que o animador explore uma gama completa de expressões e poses.

Essa capacidade de um rig de suportar uma ampla gama de movimentos e emoções é o que permite que o personagem "atue". Ele pode encolher os ombros em desânimo, saltar de alegria, ou inclinar a cabeça em confusão. Cada um desses gestos, por menor que seja, contribui para a narrativa e para a conexão do público com o personagem. A tendência de **Design Centrado na Narrativa** enfatiza que a técnica deve sempre servir à história, e um rigging bem pensado é a base técnica que libera o animador para focar na performance e na emoção, transformando um desenho em um ator digital convincente.

# Desafios Comuns e Dicas de Solução no Rigging

O rigging, embora recompensador, pode apresentar seus próprios desafios, especialmente para quem está começando. É comum encontrar problemas como deformações indesejadas, bones desalinhados ou um rig que não se comporta como esperado. A chave para superar esses obstáculos é a paciência, a prática e o conhecimento de algumas dicas de depuração.

1

## Deformações Estranhas

**Problema:** Articulações parecem quebradas ou pinçadas

**Solução:** Revise pontos de ancoragem e posição dos bones. Alinhe-os exatamente no centro das articulações

2

## Performance Lenta

**Problema:** After Effects trava ou fica lento

**Solução:** Reduza número de bones, otimize resolução de imagens, use pré-composições

3

## Nomeação Inconsistente

**Problema:** DUIK não identifica partes corretamente

**Solução:** Use padrões como "braço\_D", "perna\_E" para facilitar identificação automática

4

## Hierarquia Incorreta

**Problema:** Partes não se movem como esperado

**Solução:** Verifique se todas as camadas visuais estão vinculadas aos bones corretos e se a hierarquia está adequada

Um dos problemas mais frequentes são as **deformações estranhas** nas articulações. Isso geralmente ocorre porque os pontos de ancoragem das camadas ou a posição dos bones não estão perfeitamente alinhados com as articulações do desenho. A solução é revisar cuidadosamente cada ponto de ancoragem e bone, ajustando-os para que fiquem exatamente no centro da articulação. Outro desafio é a **performance lenta do rig**. Isso pode ser causado por um excesso de camadas, imagens de alta resolução ou um número desnecessário de bones. Otimizar as imagens, pré-compor grupos de camadas e simplificar o rig são boas estratégias.

## Lembre-se

A prática leva à perfeição no rigging. Comece com personagens simples, entenda os princípios e, gradualmente, avance para rigs mais complexos. Cada erro é uma oportunidade de aprendizado.

Além disso, a **nomeação consistente** das camadas é crucial. O DUIK, por exemplo, depende de nomes padronizados para identificar e agrupar corretamente as partes do corpo. Nomes como "braço\_D", "perna\_E", "mao\_D" facilitam muito o processo. Se o rig não estiver funcionando, verifique a hierarquia de parentesco: todas as camadas visuais estão vinculadas aos bones corretos? Todos os bones estão na hierarquia correta? A prática leva à perfeição no rigging; comece com personagens simples, entenda os princípios e, gradualmente, avance para rigs mais complexos. Cada erro é uma oportunidade de aprendizado.

# Consolidação e Próximos Passos

Chegamos ao fim de nossa exploração sobre o rigging básico em animação 2D. Percorremos desde a preparação fundamental dos personagens em camadas, passando pelas ferramentas nativas do After Effects como o Parenting e o Puppet Pin, até a introdução ao poderoso script DUIK Bassel/Angela, que automatiza a criação de esqueletos e sistemas de Cinemática Inversa (IK). Vimos como a combinação dessas técnicas e a compreensão dos conceitos de bones e controles são essenciais para dar vida e movimento fluido aos seus personagens, conectando-se diretamente com as tendências de integração 2D/3D e storytelling.

## Prepare suas camadas com cuidado

Separação, sobreposição e organização são fundamentais

## Domine Parenting e Puppet Pin

Combine estrutura hierárquica com deformação orgânica

## Explore o DUIK

Acelere a criação de esqueletos e sistemas IK profissionais

## Teste e refine constantemente

A prática é o segredo para dominar a arte do rigging

**Em prática:** Agora, você tem as ferramentas e o conhecimento para começar a construir seus próprios rigs. Lembre-se de sempre preparar suas camadas com cuidado, organizar sua hierarquia de parentesco e experimentar com o Puppet Pin para deformações orgânicas. Use o DUIK para acelerar a criação de esqueletos e sistemas IK, e não hesite em testar e refinar seus rigs. A prática constante é o segredo para dominar essa arte.

## Autoavaliação

- Qual a principal vantagem da preparação de personagens em camadas (PSD, AI) antes do processo de rigging?
  - Reduz o tamanho final do arquivo de animação.
  - Permite que cada parte do personagem seja movida e deformada independentemente.
  - Facilita a aplicação de efeitos visuais 3D.
  - Garante que o personagem seja compatível com todos os softwares de edição.
- No contexto do After Effects, o que o conceito de "Parenting" estabelece entre as camadas de um personagem?
  - Uma relação de cor e estilo.
  - Uma hierarquia de movimento, onde a camada "filha" herda as transformações da "pai".
  - Uma conexão para sincronização de áudio.
  - Um sistema de colisão entre objetos.
- A ferramenta Puppet Pin é mais adequada para qual tipo de necessidade no rigging 2D?
  - Conectar partes rígidas do corpo em uma hierarquia.
  - Automatizar a criação de esqueletos complexos.
  - Adicionar flexibilidade e deformação orgânica a uma única camada.
  - Controlar a iluminação e sombras do personagem.
- Qual a principal funcionalidade do DUIK Bassel/Angela que revoluciona o movimento de extremidades (como mãos e pés) em um rig 2D?
  - A capacidade de criar múltiplos pontos de ancoragem em uma camada.
  - A automação da Cinemática Inversa (IK), permitindo movimentos mais naturais.
  - A integração direta com softwares de modelagem 3D.
  - A geração automática de texturas e materiais para o personagem.
- Explique como um rigging bem elaborado contribui para a eficácia do storytelling em uma animação 2D, considerando a capacidade de expressão do personagem.

# Gabarito e Recursos Adicionais

1

**Resposta: b)**

Permite movimento e deformação independente de cada parte

2

**Resposta: b)**

Hierarquia de movimento com herança de transformações

3

**Resposta: c)**

Adiciona flexibilidade e deformação orgânica

4

**Resposta: b)**

Automação da Cinemática Inversa (IK)

---

## Próxima Aula

Na **Aula 20 – Animação de Personagens 2D: Expressões e Movimentos**, aprofundaremos como usar os rigs que você aprendeu a construir para criar expressões faciais convincentes e movimentos corporais dinâmicos, dando ainda mais vida e personalidade aos seus personagens.

## Recursos Adicionais

- **Tutoriais online sobre DUIK Basel/Angela:** Para explorar as funcionalidades avançadas do script.
- **Artigos sobre design de personagens para rigging:** Para aprimorar a preparação visual.
- **Exemplos de animações com fusão 2D/3D:** Para inspirar novas abordagens criativas.

### **NOTA IMPORTANTE**

As informações técnicas desta aula estão atualizadas até 2025. Consulte sempre fontes oficiais e a documentação dos softwares para verificar alterações e novas funcionalidades.