

Aula 17 – Conservação Ex-situ: Zoológicos, Aquários e Centros de Reabilitação



Imagine um mundo onde a beleza e a diversidade da vida selvagem estão ameaçadas, onde espécies inteiras correm o risco de desaparecer para sempre. A conservação da biodiversidade é um dos maiores desafios do nosso tempo, e muitas vezes pensamos nela como algo que acontece apenas em grandes florestas ou oceanos intocados. No entanto, existe uma frente de batalha crucial que opera em ambientes controlados, muitas vezes bem perto de nós: a conservação ex-situ.

Esta aula convida você a explorar o universo fascinante e complexo da conservação ex-situ, desvendando como zoológicos, aquários e centros de reabilitação de animais silvestres evoluíram de meros locais de exibição para se tornarem bastiões da esperança para espécies ameaçadas. Compreenderemos o papel vital dessas instituições, que atuam como arcas modernas, guardando o futuro genético de muitas vidas e trabalhando incansavelmente para reverter cenários de extinção.

Ao final desta jornada, você será capaz de identificar as principais estratégias da conservação ex-situ, analisar a evolução do papel dos zoológicos e aquários, compreender a importância dos programas de reprodução em cativeiro e reconhecer a atuação fundamental dos centros de triagem e reabilitação. Prepare-se para conectar esses conhecimentos com as tendências globais de conservação, como o Marco Global da Biodiversidade de Kunming-Montreal e as Soluções Baseadas na Natureza, e entender como a bioeconomia e a economia circular podem impulsionar esses esforços.

A Evolução do Papel dos Zoológicos Modernos: De Exibição para Centros de Conservação

01

Era da Exibição

Animais em jaulas para curiosidade humana, "vitrine" da natureza

02

Transição Filosófica

Reorientação completa de propósito e práticas operacionais

03

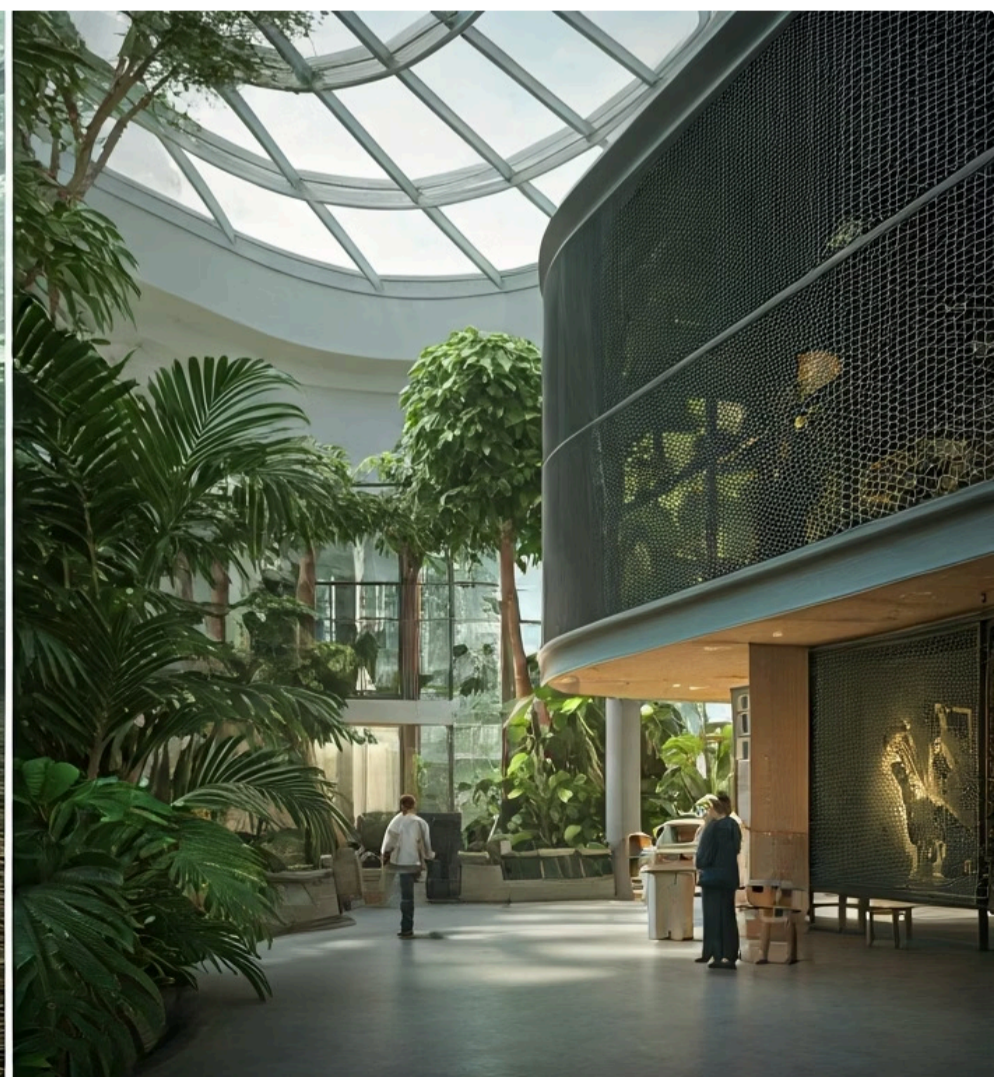
Centros de Conservação

Hospital, centro de pesquisa e universidade focados na vida selvagem

Por muito tempo, a imagem que tínhamos de zoológicos era a de locais onde animais eram mantidos em jaulas para a curiosidade humana, uma espécie de "vitrine" da natureza. Essa percepção, embora ainda presente no imaginário popular, está cada vez mais distante da realidade dos zoológicos modernos. A verdade é que essas instituições passaram por uma profunda transformação, redefinindo seu propósito e suas práticas para se alinharem com os desafios urgentes da conservação da biodiversidade.

Essa mudança não foi apenas uma questão de "maquiagem", mas uma reorientação filosófica e operacional completa. Pense em um zoológico hoje como um hospital de alta complexidade, um centro de pesquisa e uma universidade, tudo em um só lugar, mas com foco na vida selvagem. Eles se tornaram atores estratégicos na luta contra a extinção, atuando em frentes que vão muito além da simples exibição de animais, abraçando um compromisso ético e científico com a preservação.

A transição de "coleções de animais" para "centros de conservação" é um reflexo da crescente conscientização sobre a crise da biodiversidade. O Marco Global da Biodiversidade de Kunming-Montreal, por exemplo, estabelece metas ambiciosas para proteger e restaurar ecossistemas, e os zoológicos modernos são parceiros essenciais para alcançar esses objetivos. Eles não apenas abrigam espécies ameaçadas, mas também realizam pesquisas, educam o público e participam ativamente de programas de reprodução e reintrodução.



Além das Grades: O Tripé da Conservação nos Zoológicos Atuais



Conservação

Arcas genéticas mantendo populações viáveis de espécies ameaçadas

- Programas de reprodução em cativeiro
- Prevenção de perda genética
- Preparação para reintrodução



Pesquisa

Motor que impulsiona a inovação na conservação

- Estudos de comportamento animal
- Nutrição e genética
- Saúde e reprodução



Educação

Ponte entre os animais e as pessoas

- Exposições interativas
- Palestras e programas educativos
- Inspiração para ação

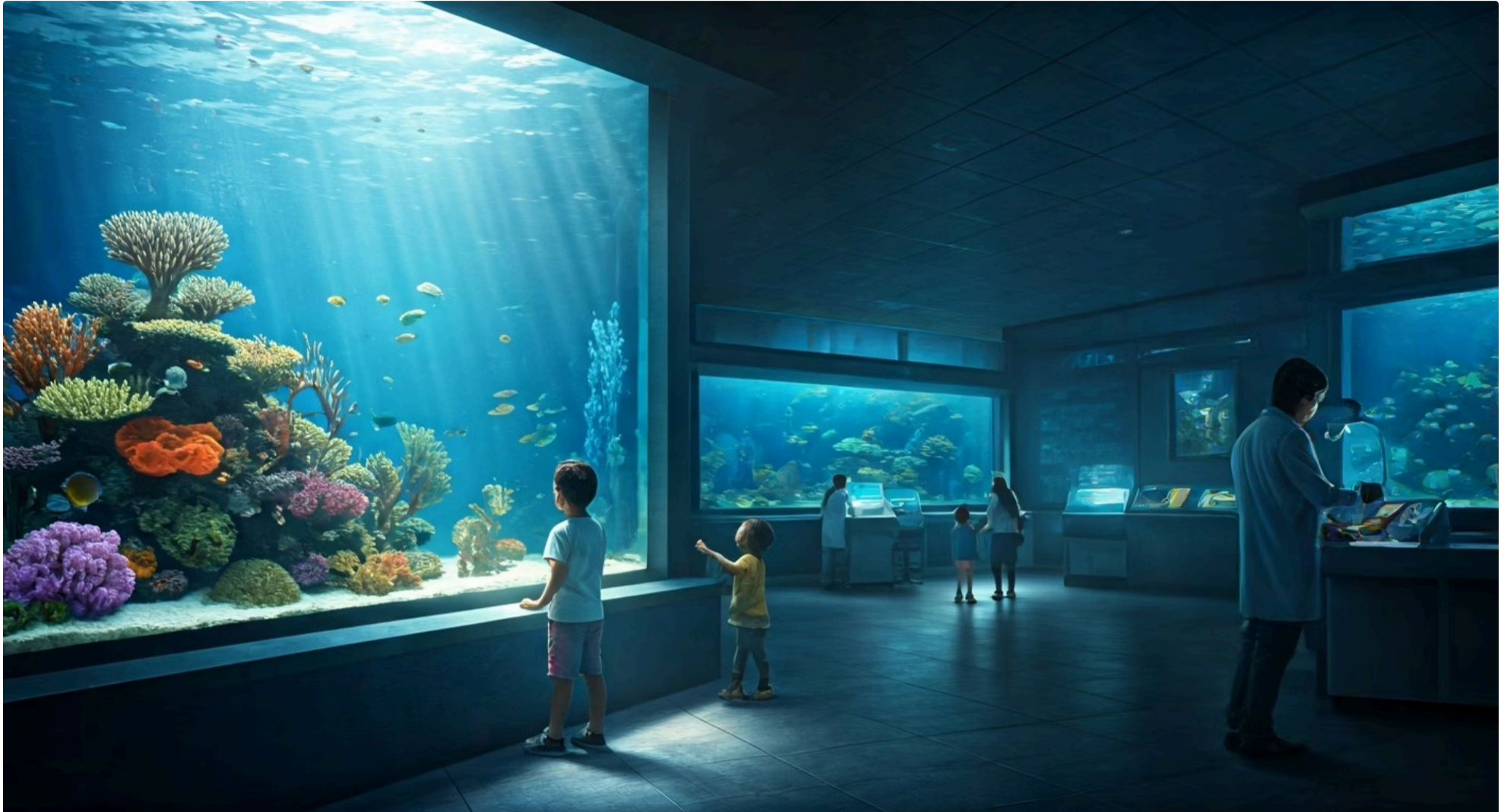
A atuação dos zoológicos modernos pode ser compreendida através de um tripé fundamental: **conservação**, **pesquisa** e **educação**. Cada um desses pilares é interdependente e contribui para a missão maior de proteger a vida selvagem. Sem a pesquisa, as estratégias de conservação seriam menos eficazes; sem a educação, o apoio público e a conscientização seriam limitados.

No pilar da **conservação**, os zoológicos atuam como "arcas genéticas", mantendo populações viáveis de espécies ameaçadas que talvez já não consigam sobreviver em seus habitats naturais. Eles participam de programas de reprodução em cativeiro, que são cruciais para evitar a perda genética e preparar animais para uma possível reintrodução. É como ter um "plano B" para a natureza, um seguro de vida para a biodiversidade.

A **pesquisa** é o motor que impulsiona a inovação na conservação. Zoológicos conduzem estudos sobre comportamento animal, nutrição, genética, saúde e reprodução, gerando conhecimentos que são aplicados tanto em suas próprias coleções quanto em programas de conservação in-situ (no habitat natural). Imagine um grupo de cientistas trabalhando para desvendar os segredos reprodutivos de uma espécie rara, e esse conhecimento sendo usado para salvar seus parentes selvagens.

Por fim, a **educação** é a ponte entre os animais e as pessoas. Através de exposições interativas, palestras e programas educativos, os zoológicos inspiram milhões de visitantes a se importarem com a natureza e a agirem em prol da conservação. Eles transformam a curiosidade em conhecimento e o conhecimento em ação, cultivando uma nova geração de defensores do meio ambiente.

Aquários: Santuários Subaquáticos e a Crise Marinha



- ❑ **A Crise Marinha:** Poluição, pesca excessiva, mudanças climáticas e destruição de habitats exigem ações urgentes. Aquários modernos atuam como santuários subaquáticos essenciais.

Assim como os zoológicos, os aquários também passaram por uma transformação significativa. Longe de serem apenas exposições de peixes coloridos, eles se consolidaram como centros vitais para a conservação da vida aquática, enfrentando desafios únicos impostos pela vastidão e complexidade dos ecossistemas marinhos e de água doce. A saúde dos nossos oceanos e rios é intrinsecamente ligada à saúde do planeta, e os aquários desempenham um papel crucial nessa equação.

A crise marinha, impulsionada pela poluição, pesca excessiva, mudanças climáticas e destruição de habitats, exige ações urgentes. Nesse cenário, os aquários modernos atuam como verdadeiros santuários subaquáticos, oferecendo refúgio para espécies ameaçadas e servindo como plataformas para a pesquisa e a educação sobre a importância da biodiversidade aquática. Eles nos permitem vislumbrar mundos que, de outra forma, seriam inacessíveis para a maioria das pessoas.

Um aquário contemporâneo é muito mais do que um conjunto de tanques. É um laboratório vivo, onde cientistas estudam a biologia de espécies marinhas, desenvolvem técnicas de reprodução em cativeiro para corais, peixes e invertebrados, e buscam soluções para problemas como a acidificação dos oceanos. É como uma "biblioteca" de ecossistemas aquáticos, onde cada espécie é um livro valioso e cada tanque, um capítulo de uma história de vida.

O Papel dos Aquários na Conservação Marinha Global



Reprodução em Cativeiro

Criação de "populações de segurança" de espécies marinhas vulneráveis como corais, cavalos-marinhos e tubarões para repovoamento de áreas degradadas



Resgate e Reabilitação

Centros de resgate para tartarugas, focas e aves marinhas feridas por poluição, colisões ou emaranhamento em redes



Educação Ambiental

Conexão emocional com ecossistemas aquáticos, campanhas sobre redução de plástico e proteção de habitats marinhos

Os aquários modernos são peças-chave na estratégia global de conservação marinha. Eles contribuem de diversas formas, desde a manutenção de populações geneticamente diversas de espécies ameaçadas até a reabilitação de animais marinhos feridos e a educação de milhões de pessoas sobre a importância dos oceanos. Sua atuação é um exemplo prático de como a conservação ex-situ se integra com as Soluções Baseadas na Natureza (SbN), ao proteger e restaurar ecossistemas aquáticos.

Um dos focos principais é a **reprodução em cativeiro** de espécies marinhas vulneráveis, como certos tipos de corais, cavalos-marinhos e tubarões. Esses programas visam criar "populações de segurança" que podem ser usadas para repovoar áreas degradadas ou para pesquisa. Imagine um aquário cultivando corais em seus laboratórios, que um dia serão transplantados para recifes danificados, ajudando a restaurar um ecossistema inteiro.

Além disso, muitos aquários operam **centros de resgate e reabilitação** para animais marinhos, como tartarugas, focas e aves marinhas, que foram feridos por poluição, colisões com embarcações ou emaranhamento em redes de pesca. Eles oferecem cuidados veterinários especializados e, quando possível, devolvem esses animais ao seu habitat natural. É um trabalho de "pronto-socorro" para a vida marinha, salvando indivíduos e, indiretamente, contribuindo para a saúde das populações selvagens.

A **educação ambiental** nos aquários é igualmente vital. Ao permitir que as pessoas vejam de perto a beleza e a fragilidade dos ecossistemas aquáticos, eles fomentam uma conexão emocional e um senso de responsabilidade. Campanhas sobre a redução do consumo de plástico, a escolha de frutos do mar sustentáveis e a proteção de habitats marinhos são frequentemente lideradas por essas instituições, transformando visitantes em defensores dos oceanos.

Programas de Reprodução em Cativeiro (EEP, SSP): A Arca Genética Moderna

Quando uma espécie está à beira da extinção em seu habitat natural, a reprodução em cativeiro pode ser a sua última esperança. Esses programas são como "arcas genéticas" modernas, cuidadosamente gerenciadas para preservar a diversidade genética e garantir a sobrevivência de populações viáveis fora do ambiente selvagem. Não se trata apenas de fazer animais se reproduzirem, mas de um esforço científico e coordenado para manter a saúde genética de uma população.

A complexidade desses programas reside na necessidade de evitar a endogamia (cruzamento entre parentes próximos), que pode levar à perda de variabilidade genética e tornar a população mais vulnerável a doenças e mudanças ambientais. É como gerenciar uma grande família, garantindo que os casamentos sejam feitos de forma a fortalecer a linhagem, e não a enfraquecê-la. Para isso, são utilizados "livros genealógicos" ou *studbooks*, que registram a ascendência de cada animal.

Principais Programas

EEP - Programa Europeu de Espécies Ameaçadas (EAZA)

SSP - Plano de Sobrevivência de Espécies (AZA)

Exemplos de colaboração internacional entre zoológicos e aquários



Dois dos programas mais conhecidos e bem-sucedidos são o **Programa Europeu de Espécies Ameaçadas (EEP)**, coordenado pela Associação Europeia de Zoológicos e Aquários (EAZA), e o **Plano de Sobrevivência de Espécies (SSP)**, da Associação de Zoológicos e Aquários (AZA) na América do Norte. Esses programas são exemplos de colaboração internacional, onde zoológicos e aquários de diferentes países trabalham juntos para um objetivo comum.

Detalhando EEP e SSP: Estratégias e Sucessos



Livros Genealógicos

Registro detalhado da linhagem de cada animal para maximizar diversidade genética



Recomendações de Acasalamento

Coordenadores fazem "casamentos" benéficos para a saúde da espécie



Monitoramento Contínuo

Acompanhamento da população e ajustes nas estratégias

Os programas EEP e SSP são muito mais do que simples iniciativas de acasalamento. Eles são estratégias de conservação de longo prazo que envolvem um gerenciamento genético rigoroso, pesquisa científica e colaboração entre instituições. O objetivo final não é apenas manter os animais vivos em cativeiro, mas prepará-los, sempre que possível, para um retorno bem-sucedido à natureza.

A base desses programas são os **livros genealógicos (studbooks)**. Cada animal participante tem um registro detalhado de sua linhagem, permitindo que os coordenadores do programa façam recomendações de acasalamento que maximizem a diversidade genética da população. Imagine um banco de dados gigantesco que rastreia a árvore genealógica de cada indivíduo, garantindo que os "casamentos" sejam os mais benéficos para a saúde da espécie.

200

Mico-Leão-Dourado (1970s)

Indivíduos restantes na natureza

3000+

População Atual

Após programas de reprodução e reintrodução

27

Condor-da-Califórnia (1987)

Últimos condores no mundo

500+

População Total Hoje

Mais da metade vivendo em liberdade

Um exemplo notável de sucesso é o do **Mico-Leão-Dourado (*Leontopithecus rosalia*)**. Nos anos 1970, restavam apenas cerca de 200 indivíduos na natureza. Graças a um intenso programa de reprodução em cativeiro, coordenado por zoológicos de todo o mundo, e subsequentes esforços de reintrodução, a população selvagem hoje ultrapassa 3.000 indivíduos. Este é um testemunho do poder da colaboração e da ciência na conservação.

Outro caso emblemático é o do **Condor-da-Califórnia (*Gymnogyps californianus*)**. Em 1987, restavam apenas 27 condores no mundo, todos capturados para um programa de reprodução em cativeiro. Hoje, a população total é de mais de 500 aves, com mais da metade vivendo em liberdade. Esses exemplos demonstram que, embora complexos e custosos, esses programas são ferramentas indispensáveis para evitar a extinção de espécies carismáticas e ecologicamente importantes.

A Fase da Reintrodução: De Volta ao Lar



A reprodução em cativeiro é apenas uma parte da equação da conservação ex-situ. O objetivo final, sempre que viável, é a **reintrodução** dos animais em seus habitats naturais. Este é um processo delicado e complexo, que exige planejamento meticuloso, preparação dos animais e restauração do ambiente para garantir que eles tenham uma chance real de sobreviver e prosperar na natureza.



Treinamento de Habilidades

Aprender a caçar, encontrar alimento, evitar predadores e interagir com outros da espécie



Período de Aclimação

Recintos maiores e mais naturais antes da soltura definitiva



Soltura Monitorada

Liberação em habitat restaurado com acompanhamento constante

A reintrodução não é simplesmente soltar os animais. É como preparar um astronauta para uma missão espacial: exige treinamento intensivo, adaptação a um novo ambiente e monitoramento constante. Os animais criados em cativeiro precisam aprender habilidades essenciais para a sobrevivência, como caçar, encontrar alimento, evitar predadores e interagir com outros da sua espécie. Muitas vezes, isso envolve um período de "aclimação" em recintos maiores e mais naturais antes da soltura definitiva.

Os desafios são imensos. O habitat original pode ter sido degradado ou destruído, a população selvagem pode ter diminuído a ponto de não haver parceiros para acasalamento, ou novas ameaças podem ter surgido. Por isso, a reintrodução é frequentemente acompanhada de esforços de conservação in-situ, como a restauração de ecossistemas, o combate à caça ilegal e a educação das comunidades locais.

Um exemplo de sucesso é o da **Ararinha-Azul (*Cyanopsitta spixii*)**, que foi considerada extinta na natureza por muitos anos. Graças a um programa internacional de reprodução em cativeiro, as ararinhas estão sendo reintroduzidas em seu habitat na Caatinga brasileira, um esforço que simboliza a esperança e a resiliência da conservação.

Centros de Triagem e Reabilitação de Animais Silvestres (CETAS): A Linha de Frente do Resgate

O que são CETAS?

Enquanto zoológicos e aquários focam na reprodução e pesquisa de longo prazo, os **Centros de Triagem e Reabilitação de Animais Silvestres (CETAS)** atuam na linha de frente do resgate e recuperação de animais que foram vítimas de ações humanas ou acidentes. Eles são como "prontos-socorros" para a fauna silvestre, recebendo animais feridos, órfãos, traficados ou resgatados de situações de risco.

Principais Causas

- Tráfico de animais
- Destruição de habitats
- Atropelamentos
- Queimadas
- Poluição



A existência dos CETAS é um triste reflexo dos impactos da atividade humana sobre a vida selvagem. O tráfico de animais, a destruição de habitats, atropelamentos, queimadas e a poluição são algumas das principais causas que levam animais silvestres a necessitarem de cuidados especializados. Sem esses centros, muitos desses animais teriam um destino trágico, e a oportunidade de reabilitá-los e devolvê-los à natureza seria perdida.

O trabalho em um CETAS é intenso e exige uma equipe multidisciplinar, incluindo veterinários, biólogos, zootecnistas e tratadores. Cada animal que chega é uma história de sofrimento e uma chance de redenção. A missão é clara: oferecer a melhor chance de recuperação e, sempre que possível, devolver o animal ao seu ambiente natural, contribuindo para a manutenção das populações selvagens.

O Trabalho dos CETAS: Do Resgate à Soltura

1

Triagem

Avaliação de saúde, espécie, idade e origem

2

Cuidados Veterinários

Cirurgias, tratamento de feridas, hidratação e medicação

3

Reabilitação

Recuperação física e comportamental, treinamento de habilidades

4

Soltura ou Destinação

Retorno à natureza ou encaminhamento para instituições adequadas

A jornada de um animal em um CETAS é um processo cuidadosamente planejado, que começa no momento do resgate e só termina com a soltura ou, em casos de inviabilidade, com a destinação adequada. Cada etapa é crucial para garantir a recuperação e a capacidade de sobrevivência do animal na natureza.

Ao chegar ao CETAS, o animal passa pela **triagem**, onde é avaliado seu estado de saúde, espécie, idade e origem. Em seguida, recebe **cuidados veterinários** urgentes, que podem incluir cirurgias, tratamento de feridas, hidratação e medicação. É um momento crítico, onde a vida do animal muitas vezes está por um fio.

Após a estabilização, inicia-se a fase de **reabilitação**. Este é um período de recuperação física e comportamental, onde o animal é alimentado, exercitado e, se necessário, treinado para desenvolver habilidades de sobrevivência que podem ter sido perdidas ou nunca aprendidas (no caso de filhotes órfãos). O objetivo é minimizar a habituação humana e maximizar as chances de sucesso na natureza. Imagine um filhote de ave aprendendo a caçar insetos em um viveiro grande, longe do contato humano.

Finalmente, se o animal estiver apto, ele é **solto** em um habitat adequado, preferencialmente próximo ao seu local de origem. Se a soltura não for possível devido a sequelas permanentes, o animal pode ser encaminhado para zoológicos, criadouros científicos ou santuários, onde terá uma vida digna sob cuidados humanos. O trabalho dos CETAS é um elo vital entre a tragédia da intervenção humana e a esperança de um futuro para a fauna silvestre.

CETAS e a Luta Contra o Tráfico de Animais Silvestres

📄 **Impacto do Tráfico:** Uma das atividades ilegais mais lucrativas do mundo, causando impacto devastador na biodiversidade. CETAS são essenciais para quebrar esse ciclo.

Os Centros de Triagem e Reabilitação de Animais Silvestres (CETAS) desempenham um papel fundamental na luta contra o tráfico de animais, uma das atividades ilegais mais lucrativas do mundo, que causa um impacto devastador na biodiversidade. Muitas das apreensões realizadas por órgãos ambientais e policiais resultam em animais que chegam aos CETAS em condições precárias, vítimas de maus-tratos, estresse e doenças.

Quando um animal é resgatado do tráfico, ele geralmente está desnutrido, ferido e traumatizado. Os CETAS são os primeiros a receber esses indivíduos, oferecendo-lhes uma chance de recuperação. O trabalho vai além do tratamento físico; envolve também a recuperação psicológica, a tentativa de reverter a habituação humana e a preparação para uma possível reintrodução. É um esforço para desfazer os danos causados por uma rede criminosa complexa.

A atuação dos CETAS, portanto, não é apenas reativa, mas também estratégica. Ao receber e reabilitar animais traficados, eles quebram o ciclo de exploração e desestimulam o comércio ilegal. Além disso, os dados coletados nos CETAS sobre as espécies mais traficadas, as rotas e as condições dos animais são informações valiosas para as autoridades, auxiliando na formulação de políticas públicas e na intensificação da fiscalização.

Conceito	Âmbito/Aplicação	Base/Origem	Exemplo
CETAS	Resgate e reabilitação de animais silvestres vítimas de tráfico, acidentes ou maus-tratos.	Legislação ambiental, órgãos de fiscalização.	Recebimento de papagaios apreendidos, tratamento de micos atropelados.
Zoológicos/Aquários	Conservação de espécies ameaçadas, pesquisa, educação, reprodução em cativeiro.	Associações internacionais (AZA, EAZA), ciência da conservação.	Programas de reprodução de onças-pintadas, exposições educativas sobre recifes de coral.

Desafios e Considerações Éticas na Conservação Ex-situ

Bem-Estar Animal

Garantir condições adequadas para expressão de comportamentos naturais, evitar estresse e proporcionar qualidade de vida

- Recintos enriquecidos
- Dietas balanceadas
- Cuidados veterinários de ponta
- Manejo comportamental

Viabilidade das Reintroduções

Nem todas as espécies podem ser reintroduzidas com sucesso

- Falta de habitat adequado
- Perda de habilidades de sobrevivência
- Dificuldade de adaptação
- Dilema de populações em cativeiro indefinidamente

Alocação de Recursos

Conservação ex-situ é cara e recursos são limitados

- Quais espécies priorizar?
- Quanto investir em cada programa?
- Como equilibrar esforços ex-situ e in-situ?

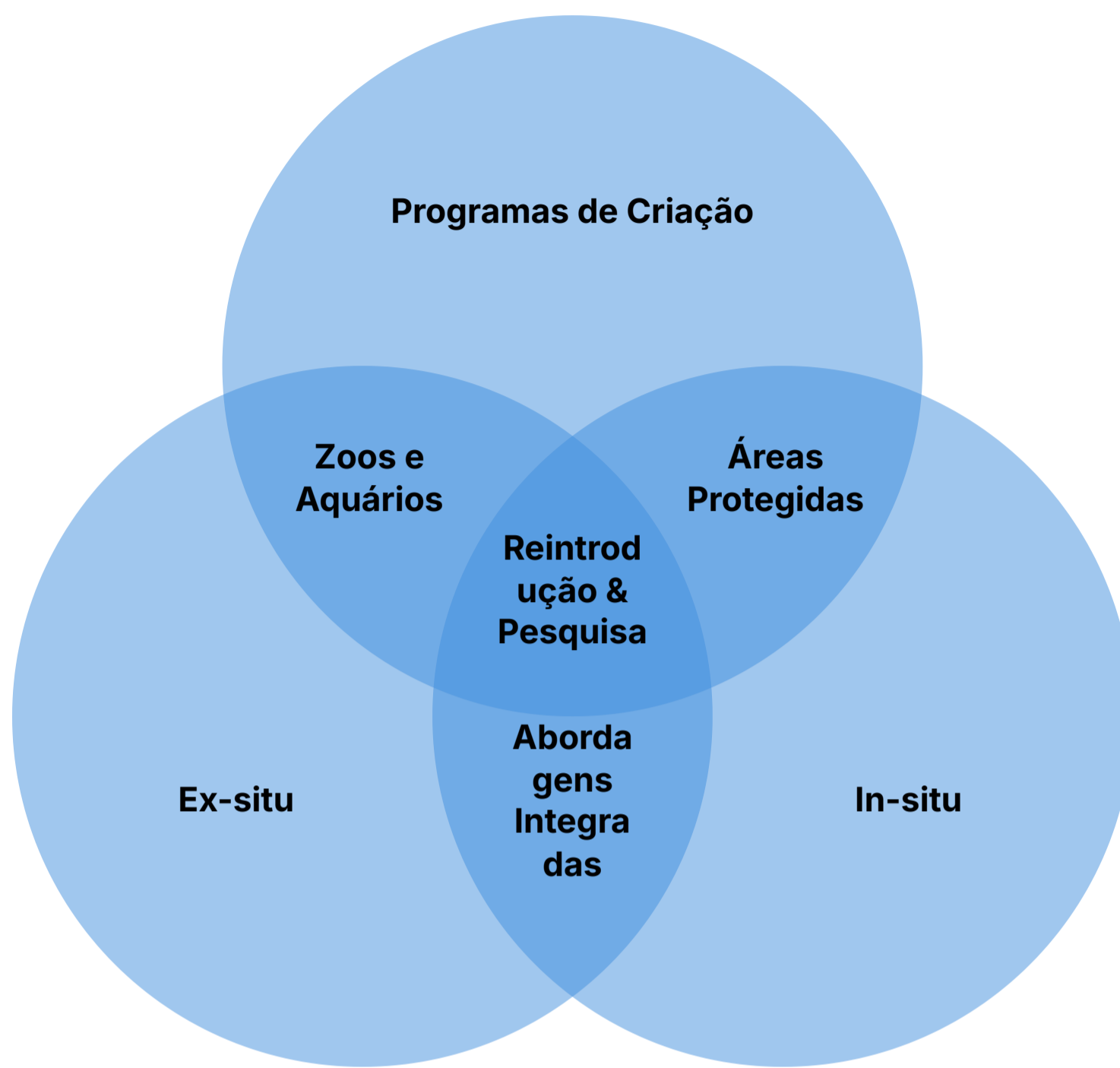
Apesar de sua importância inegável, a conservação ex-situ não está isenta de desafios e dilemas éticos. Manter animais em cativeiro, mesmo que para fins de conservação, levanta questões sobre bem-estar animal, a viabilidade de reintroduções e a alocação de recursos escassos. É um campo onde a ciência e a ética se encontram, exigindo decisões ponderadas e transparentes.

Um dos principais desafios é o **bem-estar animal**. Garantir que os animais em cativeiro tenham condições adequadas para expressar seus comportamentos naturais, evitar estresse e viver com qualidade é uma prioridade. Isso exige recintos enriquecidos, dietas balanceadas, cuidados veterinários de ponta e manejo comportamental. A analogia aqui é a de um cuidador de idosos, que precisa garantir não apenas a saúde física, mas também a mental e emocional de seus protegidos.

Outra questão é a **viabilidade das reintroduções**. Nem todas as espécies podem ser reintroduzidas com sucesso, seja pela falta de habitat adequado, pela perda de habilidades de sobrevivência ou pela dificuldade de adaptação. Isso levanta o dilema de manter populações em cativeiro indefinidamente, sem um "lar" para onde retornar. A decisão de reintroduzir é complexa e envolve muitos fatores, incluindo a genética da população, a capacidade do habitat e o apoio da comunidade local.

Por fim, a **alocação de recursos** é um desafio constante. A conservação ex-situ é cara, e os recursos são limitados. Decidir quais espécies priorizar, quanto investir em cada programa e como equilibrar os esforços ex-situ com os in-situ é uma tarefa difícil. É um jogo de xadrez de alta complexidade, onde cada movimento tem implicações significativas para o futuro da biodiversidade.

Integrando Conservação Ex-situ e In-situ: Uma Abordagem Holística



A conservação ex-situ e in-situ não são estratégias concorrentes, mas complementares. A verdadeira força da conservação reside na sua integração, formando uma abordagem holística que aborda a proteção da biodiversidade em múltiplas frentes. Pense nelas como duas mãos que trabalham juntas: uma protege o que está fora de perigo imediato, enquanto a outra prepara o caminho para um retorno seguro.

Conservação In-situ

Proteção de espécies em seus habitats naturais

- Criação de unidades de conservação
- Manejo de ecossistemas
- Combate ao desmatamento e caça ilegal
- Primeira linha de defesa

A conservação **in-situ** (no local) foca na proteção de espécies em seus habitats naturais, através da criação de unidades de conservação, manejo de ecossistemas e combate a ameaças como desmatamento e caça ilegal. É a primeira linha de defesa, a tentativa de manter a natureza como ela é. No entanto, quando essa linha é rompida e uma espécie está criticamente ameaçada, a conservação ex-situ entra em ação.

A conservação **ex-situ** (fora do local) atua como uma "rede de segurança", preservando populações em ambientes controlados e fornecendo material genético para futuras reintroduções. Ela também serve como um laboratório para pesquisa e um centro de educação que apoia os esforços in-situ. A conexão entre elas é vital: os zoológicos e aquários podem fornecer animais para reintrodução, enquanto os programas in-situ garantem que haja um habitat saudável para recebê-los.

Essa integração é um pilar das **Soluções Baseadas na Natureza (SbN)**, que buscam proteger, gerenciar de forma sustentável e restaurar ecossistemas para enfrentar desafios sociais e promover o bem-estar humano. Zoológicos e aquários, ao restaurar populações e educar o público, contribuem diretamente para a capacidade da natureza de se recuperar e fornecer serviços ecossistêmicos essenciais.

Conservação Ex-situ

Preservação em ambientes controlados

- Rede de segurança para espécies ameaçadas
- Material genético para reintroduções
- Laboratório para pesquisa
- Centro de educação

Bioeconomia e Economia Circular na Conservação Ex-situ

A sustentabilidade financeira e operacional da conservação ex-situ é um desafio constante. É aqui que os conceitos de **Bioeconomia** e **Economia Circular** ganham relevância, oferecendo modelos inovadores para financiar e gerenciar essas instituições de forma mais eficiente e ecologicamente responsável. Eles representam uma mudança de paradigma, transformando a conservação em um motor de desenvolvimento sustentável.

Bioeconomia

Utilização sustentável de recursos biológicos para gerar produtos, processos e serviços

- Consultoria para manejo de fauna
- Produção de alimentos sustentáveis para animais
- Desenvolvimento de biotecnologias para saúde animal
- Transformar conhecimento em valor

Economia Circular

Reduzir desperdício e maximizar uso de recursos

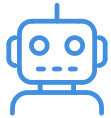
- Sistemas de tratamento de água
- Compostagem de resíduos orgânicos
- Reutilização de materiais de construção
- Programas de reciclagem abrangentes

A **Bioeconomia** foca na utilização sustentável de recursos biológicos para gerar produtos, processos e serviços, impulsionando o crescimento econômico e o bem-estar social. Para zoológicos e aquários, isso pode significar desenvolver produtos ou serviços baseados em sua expertise em biologia e conservação, como consultoria para manejo de fauna, produção de alimentos sustentáveis para animais ou até mesmo o desenvolvimento de biotecnologias para a saúde animal. É como transformar o conhecimento e a experiência em valor, que pode ser reinvestido na própria conservação.

A **Economia Circular**, por sua vez, busca reduzir o desperdício e maximizar o uso de recursos, mantendo materiais e produtos em uso pelo maior tempo possível. Em um zoológico ou aquário, isso pode se traduzir em sistemas de tratamento de água que minimizam o consumo, compostagem de resíduos orgânicos para fertilizar jardins, reutilização de materiais de construção em novos recintos ou a implementação de programas de reciclagem abrangentes. É uma abordagem que vê o "lixo" como um recurso, fechando os ciclos e diminuindo a pegada ecológica das operações.

Ao adotar esses princípios, as instituições de conservação ex-situ não apenas garantem sua própria longevidade, mas também se tornam modelos de sustentabilidade para a sociedade, demonstrando que a proteção da biodiversidade pode andar de mãos dadas com a inovação econômica e a responsabilidade ambiental.

O Futuro da Conservação Ex-situ: Tecnologia, Colaboração e Engajamento



Tecnologia

Drones para monitoramento, inteligência artificial para análise genética, criogenia e bancos de genes. Arsenal de ferramentas de ponta contra a extinção.



Colaboração Global

Redes de zoológicos, aquários e CETAS compartilhando conhecimentos, recursos e animais. Cooperação vital para populações geneticamente saudáveis.



Engajamento Público

Experiências imersivas, plataformas digitais e ciência cidadã. Transformando visitantes em defensores, doadores e voluntários.

O futuro da conservação ex-situ é promissor, impulsionado por avanços tecnológicos, uma crescente colaboração global e um engajamento cada vez maior do público. As instituições de conservação estão se adaptando rapidamente para enfrentar os desafios do século XXI, utilizando ferramentas inovadoras e expandindo seu alcance para além de suas fronteiras físicas.

A **tecnologia** desempenha um papel cada vez mais importante. Desde o uso de drones para monitorar populações selvagens e preparar áreas para reintrodução, até a aplicação de inteligência artificial para analisar dados genéticos e otimizar programas de reprodução. A criogenia e os bancos de genes, que serão tema da próxima aula, são exemplos de como a tecnologia pode preservar a diversidade genética de forma inovadora. É como ter um arsenal de ferramentas de ponta para lutar contra a extinção.

A **colaboração global** é essencial. Redes de zoológicos, aquários e CETAS em todo o mundo trabalham juntos, compartilhando conhecimentos, recursos e animais para programas de reprodução e pesquisa. Essa cooperação é vital para gerenciar populações geneticamente saudáveis e para coordenar esforços de reintrodução em diferentes países. O Marco Global da Biodiversidade de Kunming-Montreal reforça a necessidade dessa união para alcançar as metas de conservação até 2030.

Por fim, o **engajamento público** continua sendo a espinha dorsal da conservação. Através de experiências imersivas, plataformas digitais e programas de ciência cidadã, as instituições de conservação ex-situ estão capacitando as pessoas a se tornarem parte da solução. Elas transformam visitantes em defensores, doadores e voluntários, criando uma comunidade global comprometida com a proteção da vida selvagem.

Consolidação e Aplicação Prática

Chegamos ao fim da nossa jornada pela conservação ex-situ, um campo dinâmico e essencial para a proteção da biodiversidade. Vimos como zoológicos, aquários e CETAS evoluíram de simples locais de exibição para se tornarem centros multifacetados de conservação, pesquisa e educação. Compreendemos a importância vital dos programas de reprodução em cativeiro (EEP, SSP) e o papel heroico dos centros de reabilitação na linha de frente do resgate.

Em Prática

Ao visitar um zoológico ou aquário, procure por sinais de pesquisa e educação, como painéis informativos sobre programas de reprodução ou projetos de conservação. Apoie instituições que demonstram um forte compromisso com o bem-estar animal e a conservação. Ao se deparar com um animal silvestre ferido, saiba que os CETAS são os locais adequados para buscar ajuda, e sua ação pode fazer a diferença. Entenda que a conservação é um esforço conjunto, que integra ações in-situ e ex-situ, e que a bioeconomia e a economia circular oferecem caminhos para um futuro mais sustentável.

Autoavaliação

- Qual das seguintes opções melhor descreve a principal mudança no papel dos zoológicos modernos?
 - De centros de pesquisa para locais de entretenimento.
 - De exibição de animais para centros de conservação, pesquisa e educação.
 - De espaços para reprodução em cativeiro para santuários de animais idosos.
 - De instituições independentes para filiais de parques temáticos.
- Os programas EEP e SSP são cruciais para a conservação ex-situ porque:
 - Focam exclusivamente na exibição de espécies raras para o público.
 - Gerenciam a reprodução em cativeiro para manter a diversidade genética e viabilidade das populações.
 - São responsáveis apenas pela reintrodução de animais em habitats degradados.
 - Oferecem tratamento veterinário para animais silvestres feridos.
- Qual é a principal função de um Centro de Triagem e Reabilitação de Animais Silvestres (CETAS)?
 - Realizar pesquisas genéticas em espécies ameaçadas.
 - Receber, tratar e reabilitar animais silvestres vítimas de tráfico, acidentes ou maus-tratos.
 - Coordenar programas de reprodução em cativeiro de espécies marinhas.
 - Educar o público sobre a importância dos ecossistemas aquáticos.
- A integração da conservação ex-situ com as Soluções Baseadas na Natureza (SbN) significa que:
 - Apenas a conservação em cativeiro é suficiente para proteger a biodiversidade.
 - As ações ex-situ devem ser totalmente separadas dos esforços de restauração de ecossistemas.
 - As estratégias ex-situ contribuem para proteger, gerenciar e restaurar ecossistemas, abordando desafios sociais.
 - A bioeconomia é o único fator a ser considerado na conservação.
- Explique como a Bioeconomia e a Economia Circular podem contribuir para a sustentabilidade e eficácia das instituições de conservação ex-situ.

Gabarito

1. b) | 2. b) | 3. b) | 4. c)

Próxima Aula

Na Aula 18, aprofundaremos ainda mais as estratégias de conservação ex-situ, explorando os **Bancos de Germoplasma: Sementes, Genes e Tecidos**, e como essas "bibliotecas da vida" são essenciais para o futuro da biodiversidade.

Recursos Adicionais

- Site da AZA (Association of Zoos and Aquariums):** Para entender os padrões e programas de conservação em zoológicos e aquários.
- Site da EAZA (European Association of Zoos and Aquaria):** Para explorar os programas europeus de espécies ameaçadas.
- Documentos do Marco Global da Biodiversidade de Kunming-Montreal:** Para contextualizar as metas globais de conservação.

NOTA IMPORTANTE: As informações regulatórias/legais/técnicas desta aula estão atualizadas até 2025. Consulte sempre fontes oficiais para verificar alterações.