

Aula 11 – Emulsificantes e Agentes de Aeração

Desvendando a Magia das Texturas: Emulsificantes e Agentes de Aeração

Você já parou para pensar como a maionese consegue ser tão cremosa, mesmo sendo uma mistura de óleo e água que naturalmente se separam? Ou como um sorvete mantém sua textura suave e aerada, sem virar um bloco de gelo sólido? Por trás dessas maravilhas culinárias, e de muitos outros produtos que consumimos diariamente, existe uma ciência fascinante que transforma ingredientes comuns em experiências sensoriais complexas. É exatamente essa "mágica" que vamos desvendar nesta aula.

Neste encontro, mergulharemos no universo dos **emulsificantes** e **agentes de aeração**, dois pilares fundamentais na indústria alimentícia. Nosso objetivo é que, ao final desta jornada, você não apenas compreenda os princípios científicos por trás da formação de emulsões e da incorporação de ar, mas também seja capaz de identificar os principais aditivos utilizados, suas aplicações práticas em produtos icônicos e a relevância de tudo isso no cenário regulatório e de tendências de consumo, como o movimento Clean Label.

Esta aula é um convite para expandir seu conhecimento sobre a funcionalidade dos aditivos, essencial para quem busca aprofundamento acadêmico ou preparação para desafios profissionais e concursos. Vamos construir sobre o que você já sabe sobre aditivos em geral, focando agora em como eles atuam para criar as texturas e estabilidades que tanto valorizamos. Prepare-se para uma viagem que transformará sua percepção sobre a comida que está no seu prato!

O Desafio da Mistura: Por Que Água e Óleo Não se Dão Bem?

O Problema Natural

Imagine tentar misturar água e óleo. Não importa o quanto você agite, eles sempre voltam a se separar, formando camadas distintas. Essa é uma cena comum em qualquer cozinha e um desafio fundamental para a indústria alimentícia.

A Ciência Por Trás

A natureza intrínseca dessas duas substâncias – a água sendo polar e o óleo apolar – faz com que elas se repelem, buscando a menor área de contato possível entre si. Essa incompatibilidade é a base do que chamamos de **tensão interfacial**.

No entanto, muitos dos alimentos que amamos, como maioneses, molhos cremosos e até mesmo o leite, são misturas estáveis de água e óleo. Como isso é possível? A resposta reside na criação de **emulsões**, sistemas onde uma fase líquida é dispersa na forma de pequenas gotículas em outra fase líquida imiscível. Pense em uma batalha onde dois lados opostos precisam coexistir em harmonia. Sem um mediador, o caos da separação prevalece.

📖 É aqui que entra a necessidade de entender os princípios por trás da formação e estabilização dessas misturas. A estabilidade de uma emulsão é crucial para a qualidade, textura e vida útil de um produto. Se uma maionese "quebra", ou seja, as fases se separam, ela se torna inaceitável para o consumo. Compreender como evitar essa separação é o primeiro passo para dominar a arte da formulação de alimentos.

A Dança das Gotículas: Princípios da Formação de Emulsões

01

Energia Inicial

Para que água e óleo se misturem de forma estável, precisamos de energia e de um "mediador". A energia, geralmente mecânica (como bater ou agitar), é usada para quebrar uma das fases em gotículas minúsculas, dispersando-as na outra fase.

02

O Problema da Instabilidade

No entanto, essa força por si só não é suficiente. As gotículas recém-formadas têm uma grande área de superfície exposta e, por sua natureza, tendem a se aglomerar e coalescer (juntar-se novamente) para minimizar essa energia interfacial, levando à separação das fases.

03

A Solução: Emulsificantes

É nesse ponto que os **emulsificantes** entram em cena. Eles são como "pacificadores" moleculares. Sua estrutura única, com uma parte que gosta de água (**hidrofílica**) e outra que gosta de óleo (**lipofílica**), permite que se posicionem na interface entre as gotículas de óleo e a fase aquosa (ou vice-versa).

Tipos de Emulsões: Água em Óleo (A/O) vs. Óleo em Água (O/A)

Óleo em Água (O/A)

No tipo **Óleo em Água (O/A)**, as gotículas de óleo estão dispersas na fase aquosa contínua. Pense na maionese, no leite ou em muitos molhos para salada. Nesses produtos, a sensação predominante é de umidade e leveza, pois a água é a fase externa.

- Maionese
- Leite
- Molhos para salada
- Sensação de umidade e leveza

Água em Óleo (A/O)

Nas emulsões **Água em Óleo (A/O)**, as gotículas de água estão dispersas na fase oleosa contínua. A margarina e a manteiga são exemplos clássicos. Aqui, a fase externa é o óleo, o que confere a esses produtos uma textura mais rica, gordurosa e uma sensação mais untuosa na boca.

- Margarina
- Manteiga
- Textura rica e gordurosa
- Sensação untuosa na boca

❏ A capacidade de um emulsificante de estabilizar um tipo de emulsão em detrimento de outro é determinada por sua balança hidrofílica-lipofílica (HLB), um conceito que nos ajuda a prever seu comportamento. Um HLB alto favorece emulsões O/A, enquanto um HLB baixo é ideal para A/O.

Os Principais Emulsificantes: A Lecitina, a Estrela Natural



Origem Natural

A **Lecitina** é um emulsificante natural, encontrado em fontes como a gema do ovo e a soja, e é um dos mais versáteis e amplamente utilizados.



Estrutura Perfeita

Sua estrutura molecular é perfeita para a tarefa: possui uma cabeça hidrofílica (que ama a água) e caudas lipofílicas (que amam o óleo). Essa dualidade permite que ela se ancore na interface entre as fases aquosa e oleosa.

A aplicação da lecitina é vasta. No **chocolate**, por exemplo, ela ajuda a reduzir a viscosidade, facilitando o processo de moldagem e garantindo um brilho uniforme, além de evitar o "fat bloom" (aquela camada esbranquiçada que pode aparecer na superfície). Em **margarinas**, ela contribui para a estabilidade da emulsão água em óleo, melhorando a textura e a capacidade de espalhamento. Sua origem natural e seu papel multifuncional a tornam um ingrediente valioso, especialmente com a crescente demanda por rótulos limpos.

Mono e Diglicerídeos: Os Trabalhadores Versáteis da Estabilidade

Se a lecitina é a estrela natural, os **mono e diglicerídeos** são os trabalhadores incansáveis e versáteis que garantem a estabilidade e a textura de uma vasta gama de produtos. Derivados de óleos e gorduras, eles são produzidos pela quebra parcial de triglicerídeos e, assim como a lecitina, possuem uma porção hidrofílica e outra lipofílica, permitindo-lhes atuar como excelentes emulsificantes.



Em Sorvetes

Os mono e diglicerídeos não só ajudam a emulsificar a gordura, mas também a controlar a formação de cristais de gelo, resultando em uma textura mais cremosa e suave, sem aquela sensação arenosa.



Em Panificação

Eles podem fortalecer a massa, melhorar o volume e prolongar a maciez do pão, retardando o envelhecimento. Sua presença é um testemunho da engenharia alimentar que busca otimizar a experiência do consumidor.

- ❏ Sua principal vantagem reside na capacidade de interagir com diferentes componentes alimentares, não apenas estabilizando emulsões, mas também modificando a cristalização de gorduras e amidos. Pense neles como um canivete suíço na cozinha industrial: não só ajudam a misturar, mas também a modelar e a manter a forma.

Emulsificantes na Prática: Margarinas e Maioneses

Produto	Tipo de Emulsão	Emulsificantes Comuns	Função Principal
Margarina	Água em Óleo	Mono e Diglicerídeos, Lecitina	Estabilizar gotículas de água na gordura
Maionese	Óleo em Água	Lecitina (gema de ovo)	Estabilizar gotículas de óleo na fase aquosa

Vamos agora ver como esses emulsificantes se manifestam em produtos que fazem parte do nosso dia a dia. A **margarina** é um exemplo clássico de emulsão água em óleo (A/O). Para criá-la, pequenas gotículas de água são dispersas em uma fase contínua de gordura vegetal. Os emulsificantes, como os mono e diglicerídeos e a lecitina, são cruciais para manter essa estrutura estável, evitando que a água se separe da gordura e garantindo uma textura suave e espalhável. Sem eles, a margarina seria uma mistura instável e desagradável.

Já a **maionese** é o epítome de uma emulsão óleo em água (O/A). Aqui, o óleo é disperso em uma fase aquosa (principalmente água e vinagre/limão), com a gema do ovo (rica em lecitina) atuando como o principal emulsificante natural. A lecitina da gema envolve as gotículas de óleo, impedindo que elas se coalesçam e formem uma camada de óleo separada. É a ação desses emulsificantes que confere à maionese sua textura cremosa e homogênea, que tanto apreciamos.

A escolha e a concentração dos emulsificantes são cuidadosamente ajustadas para cada produto, considerando fatores como a proporção de água e óleo, o pH e a temperatura de processamento. A busca é sempre pela máxima estabilidade e pela melhor experiência sensorial, garantindo que o produto mantenha suas características do início ao fim de sua vida útil.

Emulsificantes na Prática: Sorvetes e Chocolates

Sorvetes

A influência dos emulsificantes vai muito além das margarinas e maioneses, moldando a experiência de consumo de delícias como sorvetes e chocolates. No **sorvete**, a situação é um pouco mais complexa, pois ele é uma emulsão, uma espuma e uma suspensão de cristais de gelo, tudo ao mesmo tempo.

Os emulsificantes, como os mono e diglicerídeos, desempenham um papel vital em várias frentes. Eles ajudam a estabilizar a emulsão de gordura no sorvete, mas também promovem a aglomeração parcial dos glóbulos de gordura durante o congelamento. Essa aglomeração é crucial para formar uma rede que estabiliza as bolhas de ar incorporadas e impede o crescimento excessivo dos cristais de gelo.

Chocolates

No mundo do **chocolate**, a lecitina é a estrela. O chocolate é uma suspensão de partículas sólidas (cacau, açúcar) em uma fase contínua de gordura (manteiga de cacau). A lecitina atua como um agente redutor de viscosidade, o que é fundamental para o processo de conchagem e moldagem.

Ao revestir as partículas sólidas, ela diminui o atrito entre elas, permitindo que o chocolate flua mais facilmente. Isso não só otimiza a produção, mas também garante um produto final com brilho, textura lisa e que se quebra de forma limpa.

Além da Emulsão: Agentes de Aeração – O Segredo da Leveza

O Desafio da Aeração

Até agora, falamos sobre como misturar líquidos que não se dão bem. Mas e se quisermos incorporar algo ainda mais leve e etéreo em nossos alimentos: o ar? A capacidade de incorporar e estabilizar bolhas de ar é o segredo por trás da leveza e da textura fofo de muitos produtos.

A Importância dos Agentes

Os **agentes de aeração** são substâncias que facilitam a incorporação de ar em uma matriz alimentar e, crucialmente, ajudam a manter essas bolhas de ar estáveis ao longo do tempo.

Impacto Sensorial

Essa incorporação de ar não é apenas uma questão estética; ela impacta diretamente a sensação na boca, a densidade e até mesmo a percepção de sabor. Um bolo fofo e leve é muito mais agradável do que um bolo solado.

Pense em um balão de festa: você pode enchê-lo de ar, mas se não amarrar a boca, o ar escapa. Os agentes de aeração são como o nó que sela o ar dentro do alimento, garantindo que a estrutura aerada permaneça intacta.

A ciência por trás da aeração envolve a criação de interfaces ar-líquido ou ar-sólido e a estabilização dessas interfaces para evitar que as bolhas de ar colapsem ou escapem.

Como o Ar Entra e Fica? Mecanismos de Aeração e Estabilização



Incorporação Mecânica

A incorporação de ar em um alimento geralmente começa com um processo mecânico, como bater, agitar ou injetar ar. Isso cria pequenas bolhas de ar que se dispersam na fase líquida ou semissólida do alimento.



Estabilização

É aqui que os **agentes de aeração** desempenham seu papel fundamental. Eles atuam de diversas maneiras para estabilizar essas bolhas, formando uma película protetora que impede a coalescência.



Estrutura Final

A combinação desses mecanismos garante que o ar incorporado permaneça distribuído de forma homogênea e estável, conferindo ao produto final a textura desejada.

No entanto, assim como as gotículas de óleo em uma emulsão, essas bolhas de ar são inerentemente instáveis. Elas tendem a coalescer (juntar-se) e escapar, levando à perda de volume e à densificação do produto.

Muitos deles são proteínas (como as do ovo ou do leite) ou hidrocolóides (como gomas e pectinas) que possuem propriedades tensoativas, ou seja, são capazes de reduzir a tensão superficial na interface ar-líquido. Ao se adsorverem na superfície das bolhas de ar, eles formam uma película protetora que impede a coalescência. Imagine uma bolha de sabão: a fina camada de sabão é o que a mantém intacta.

Além disso, alguns agentes de aeração contribuem para aumentar a viscosidade da fase contínua, dificultando a movimentação e a união das bolhas. Outros podem formar redes estruturais que aprisionam fisicamente o ar. A escolha do agente de aeração depende do tipo de alimento e da estrutura aerada que se deseja obter.

Agentes de Aeração na Indústria: Espumas e Texturas Inovadoras

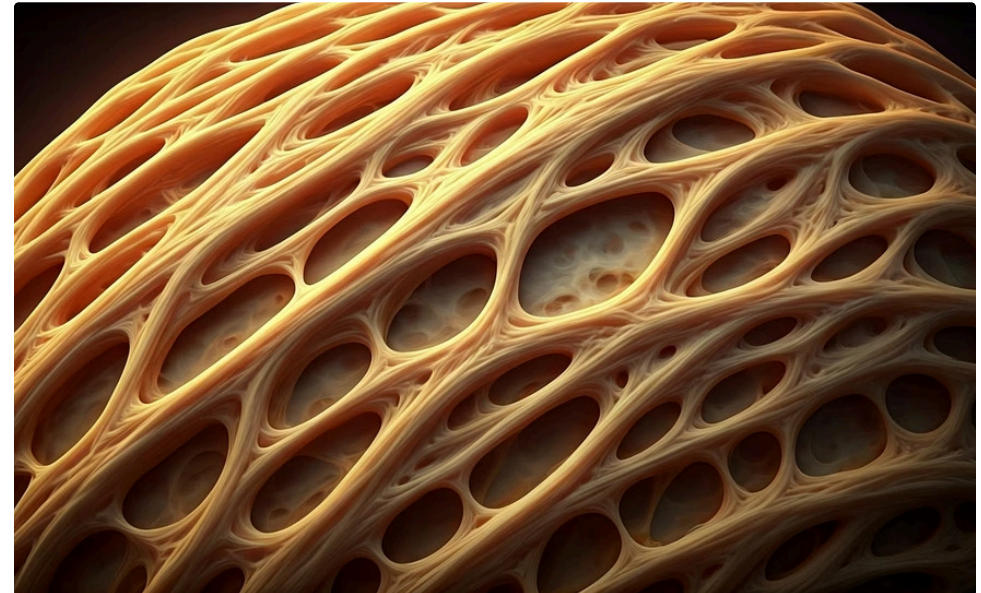


Produtos Tradicionais

Os agentes de aeração são os arquitetos por trás de muitas das texturas mais prazerosas que encontramos nos alimentos. Pense no volume e na leveza de um **chantilly** ou de uma **mousse**: a incorporação de ar, estabilizada por proteínas do leite ou do ovo, é o que lhes confere essa característica.

A inovação nesse campo é constante. Com a tendência **Clean Label** e a busca por alternativas vegetais, a indústria tem explorado novas fontes de agentes de aeração. Proteínas vegetais, como as de ervilha, grão de bico (aquafaba) e batata, estão sendo desenvolvidas para substituir as proteínas animais em produtos veganos, oferecendo funcionalidade semelhante na formação e estabilização de espumas. A aquafaba, por exemplo, tem sido amplamente utilizada como substituto da clara de ovo em merengues e mousses veganos.

Esses avanços não apenas atendem às demandas dos consumidores por ingredientes mais naturais e sustentáveis, mas também abrem portas para a criação de novas texturas e experiências gastronômicas. A capacidade de manipular a aeração é uma ferramenta poderosa para os desenvolvedores de produtos, permitindo-lhes criar alimentos com características sensoriais únicas e diferenciadas no mercado.



Panificação

Em produtos de **panificação**, como pães e bolos, o glúten (proteína do trigo) e as proteínas do ovo atuam como agentes de aeração naturais, formando uma rede elástica que aprisiona o gás carbônico produzido pela fermentação ou por agentes químicos, resultando em uma estrutura porosa e macia.

Tendências e Regulamentação: O Futuro dos Aditivos de Textura

Clean Label

A indústria alimentícia está em constante evolução, e os emulsificantes e agentes de aeração não ficam de fora. Uma das maiores forças motrizes atuais é a tendência **Clean Label (Rótulo Limpo)**. Consumidores buscam produtos com listas de ingredientes mais curtas, nomes reconhecíveis e a ausência de aditivos sintéticos.

Regulamentação

Além disso, a legislação vigente, como as resoluções da **ANVISA** no Brasil e as diretrizes do **Codex Alimentarius** internacionalmente, desempenha um papel crucial. Essas normas estabelecem quais aditivos podem ser utilizados, em que concentrações e em quais categorias de alimentos, garantindo a segurança do consumidor.

Inovações

As **Inovações em Ingredientes** também apontam para o uso de **PANCs (Plantas Alimentícias Não Convencionais)** e outros ingredientes funcionais que podem oferecer propriedades emulsificantes ou aerantes, além de valor nutricional.

Isso impulsiona a pesquisa por emulsificantes e agentes de aeração de origem natural, como lecitinas modificadas enzimaticamente, proteínas vegetais funcionais (ex: proteínas de batata, ervilha, arroz) e extratos botânicos com propriedades tensoativas.

Para profissionais da área, estar atualizado com essas regulamentações é fundamental para a conformidade e a inovação responsável.

A busca por soluções que não apenas melhorem a textura e a estabilidade, mas que também agreguem valor nutricional ou atendam a nichos de mercado (como veganos e alérgicos), é uma prioridade. O futuro desses aditivos é moldado pela ciência, pela demanda do consumidor e pela responsabilidade regulatória, buscando um equilíbrio entre funcionalidade, naturalidade e segurança.

Em Prática: A Magia Visível no Dia a Dia

Chegamos ao fim de nossa jornada sobre emulsificantes e agentes de aeração. Vimos que a aparente simplicidade de um sorvete cremoso ou de uma maionese estável esconde uma complexa orquestra molecular, regida por esses aditivos. Eles são os heróis invisíveis que garantem a textura, a estabilidade e a experiência sensorial que esperamos de nossos alimentos. Compreender seus princípios e aplicações não é apenas um conhecimento técnico, mas uma nova forma de apreciar a engenharia por trás de cada garfada.

Observação Prática

Ao escolher um produto, observe a lista de ingredientes e identifique os emulsificantes e agentes de aeração presentes.

Análise Sensorial

Analise a textura de alimentos como sorvetes, mousses e maioneses, e tente correlacionar com a ação desses aditivos.

Atualização Constante

Mantenha-se atualizado sobre as tendências de Clean Label e as inovações em ingredientes naturais para aeração e emulsificação.

Conformidade Regulatória

Consulte sempre as regulamentações da ANVISA e do Codex Alimentarius para garantir a conformidade em formulações.

Autoavaliação

1. Qual das seguintes afirmações melhor descreve a função principal de um emulsificante em uma maionese? a) Aumentar o valor nutricional do produto. b) Prevenir a oxidação dos óleos. c) Estabilizar a dispersão de gotículas de óleo na fase aquosa. d) Conferir sabor e aroma característicos.
2. Os mono e diglicerídeos são amplamente utilizados em sorvetes por qual motivo principal? a) Para intensificar a cor do sorvete. b) Para controlar a formação de cristais de gelo e estabilizar a aeração. c) Para atuar como adoçantes naturais. d) Para aumentar a vida útil do produto em temperatura ambiente.
3. A lecitina é um emulsificante natural encontrado em fontes como a gema do ovo e a soja. Em relação ao chocolate, qual sua principal contribuição? a) Aumentar a dureza e a resistência à quebra. b) Reduzir a viscosidade e melhorar o brilho. c) Conferir um sabor amargo característico. d) Atuar como conservante natural.
4. A tendência "Clean Label" tem impactado o desenvolvimento de agentes de aeração. Qual a principal implicação dessa tendência? a) Aumento do uso de aditivos sintéticos para maior estabilidade. b) Busca por agentes de aeração de origem natural, como proteínas vegetais. c) Redução da quantidade de ar incorporado nos produtos. d) Foco exclusivo em agentes de aeração que não alteram o sabor.
5. Explique brevemente como a aquafaba (água de cozimento de grão de bico) pode atuar como um agente de aeração em produtos veganos, conectando com o conceito de Clean Label.

Gabarito

Questão 1

c) Estabilizar a dispersão de gotículas de óleo na fase aquosa.

Questão 2

b) Para controlar a formação de cristais de gelo e estabilizar a aeração.

Questão 3

b) Reduzir a viscosidade e melhorar o brilho.

Questão 4

b) Busca por agentes de aeração de origem natural, como proteínas vegetais.

Questão 5 - Resposta Dissertativa

A aquafaba contém proteínas e saponinas do grão de bico que possuem propriedades tensoativas. Elas são capazes de reduzir a tensão superficial da água, formando uma película estável ao redor das bolhas de ar incorporadas (por batimento), de forma análoga à clara de ovo. Isso permite a criação de espumas e texturas aeradas em produtos veganos, alinhando-se à tendência Clean Label por ser um ingrediente natural e de origem vegetal.


Próxima Aula

Aula 12

Na **Aula 12 – Umectantes, Antiumectantes e Agentes de Firmeza**, exploraremos como outros aditivos controlam a umidade e a textura dos alimentos, garantindo frescor e crocância.

Recursos Adicionais

- **Livros de Tecnologia de Alimentos:** Para aprofundamento nos princípios químicos e físicos.
- **Sites da ANVISA e Codex Alimentarius:** Para consulta de legislação e normas atualizadas.
- **Artigos científicos e periódicos da área:** Para acompanhar as últimas inovações e pesquisas.

 **NOTA IMPORTANTE:** As informações regulatórias/legais/técnicas desta aula estão atualizadas até 2025. Consulte sempre fontes oficiais para verificar alterações.