

Aula 1 – Introdução ao Curso e ao Contemporâneo



Você já parou para pensar como a literatura de hoje reflete o mundo em que vivemos? Assim como um espelho, as obras literárias capturam as nuances, os desafios e as belezas da nossa realidade, muitas vezes de formas que nem percebemos no dia a dia. Entender a literatura contemporânea não é apenas cumprir uma carga horária ou se preparar para um concurso; é adquirir uma lente poderosa para interpretar as transformações sociais, culturais e políticas que nos cercam.

Nesta aula inaugural, embarcaremos em uma jornada para mapear o território da literatura brasileira contemporânea. Nosso objetivo é que, ao final, você seja capaz de identificar os marcos temporais que a definem, compreender o contexto histórico-social que a molda e reconhecer suas principais características, incluindo as vozes emergentes que a enriquecem. Prepare-se para conectar a arte com a vida, desvendando como os livros de hoje dialogam com o seu próprio tempo.

Ao longo das próximas páginas, exploraremos desde a difícil tarefa de delimitar o que é "contemporâneo" até as tendências mais vibrantes, como a literatura periférica e o protagonismo feminino. Veremos como a redemocratização do Brasil e a globalização redesenharam o cenário literário, abrindo espaço para uma pluralidade de estilos e temas. Esta aula servirá como a base sólida para todas as nossas discussões futuras, preparando o terreno para uma compreensão profunda e crítica da produção literária atual.

Onde Começa o "Agora"? O Desafio de Definir o Contemporâneo

Definir o que é "contemporâneo" na literatura pode parecer uma tarefa simples à primeira vista, mas é, na verdade, um dos maiores debates entre críticos e estudiosos. Afinal, o "agora" é um ponto em constante movimento, e a literatura, como um rio caudaloso, nunca para de fluir. Como podemos, então, traçar uma linha clara que separe o que já foi do que é? Essa é a pergunta que nos guia ao tentar periodizar a produção literária mais recente.

- ❏ **Marco temporal:** Muitos pesquisadores e historiadores da literatura concordam que o marco temporal para a literatura brasileira "contemporânea" se estabelece a partir do período pós-ditadura militar, ou seja, **a partir da década de 1980**.

Pense nisso como o momento em que o Brasil, após anos de silêncio e repressão, começou a respirar novos ares de liberdade e redemocratização. Essa mudança política e social profunda não poderia deixar de reverberar na arte, abrindo caminho para novas formas de expressão e temáticas antes proibidas ou veladas.

Essa transição não foi abrupta, mas gradual, como a mudança de estações, onde os resquícios do inverno ainda se misturam com as primeiras flores da primavera. A partir de 1980, a literatura brasileira começou a se desvencilhar das amarras ideológicas e estéticas dos períodos anteriores, buscando uma voz própria que refletisse as complexidades de um país em reconstrução. É um período de efervescência, onde o passado recente ainda ecoa, mas o futuro já se anuncia com novas promessas e incertezas.



O Palco da Mudança: Contexto Histórico-Social da Literatura Contemporânea

A literatura não nasce no vácuo; ela é um espelho e, ao mesmo tempo, uma força que molda a sociedade. Para entender a literatura contemporânea brasileira, precisamos primeiro compreender o palco onde ela se desenvolveu, as grandes transformações que varreram o Brasil a partir dos anos 1980. Imagine o país como um grande caldeirão cultural, onde ingredientes políticos, sociais e econômicos se misturavam, criando um sabor totalmente novo e complexo.



Redemocratização

Após mais de duas décadas de regime militar, o Brasil respirou ares de liberdade, com a volta das eleições diretas, a promulgação de uma nova Constituição e a emergência de movimentos sociais.



Globalização

O mundo vivia a intensificação da globalização, conectando culturas, economias e informações em escala planetária, revolucionando a produção e o consumo de cultura.



Pluralidade Cultural

Essa interconexão global, somada às transformações internas, gerou um cenário de pluralidade cultural sem precedentes, onde o local e o global se entrelaçavam.

Essa abertura política permitiu que vozes antes silenciadas pudessem finalmente se expressar, trazendo à tona temas como a memória da ditadura, a busca por justiça social e a celebração da diversidade cultural. A literatura se tornou um espaço vital para o debate e a reflexão sobre o novo Brasil que se desenhava.

Para o Brasil, isso significou uma maior circulação de ideias, influências estéticas e acesso a novas tecnologias, como a internet, que revolucionariam a produção e o consumo de cultura. Essa interconexão global, somada às transformações internas, gerou um cenário de pluralidade cultural sem precedentes, onde o local e o global se entrelaçavam, desafiando as fronteiras e as identidades tradicionais.

Características Fundamentais

Um Mosaico de Vozes: Pluralidade de Estilos e Fragmentação

Se o Brasil contemporâneo é um país de múltiplas faces, a sua literatura não poderia ser diferente. Imagine a cena literária como um grande festival de música, onde em vez de um único gênero dominante, você encontra palcos com rock, samba, eletrônica, forró e jazz, todos tocando ao mesmo tempo. Essa é a essência da **pluralidade de estilos** que marca a literatura contemporânea: uma riqueza de formas, gêneros e abordagens que convivem e se influenciam mutuamente, sem a hegemonia de uma única corrente estética.

Essa diversidade é um reflexo direto da complexidade do mundo pós-moderno, onde as grandes narrativas e verdades absolutas deram lugar a uma multiplicidade de perspectivas. Os autores contemporâneos não se prendem a um único "ismo" ou escola literária; eles transitam livremente entre o realismo e o fantástico, o lírico e o prosaico, o experimental e o tradicional.



Fragmentação Narrativa

Acompanhando essa pluralidade, encontramos a **fragmentação**, tanto na forma quanto no conteúdo das obras. Pense em um espelho que se quebrou em mil pedaços, e cada pedaço reflete uma parte da realidade, mas nunca o todo. As narrativas contemporâneas muitas vezes apresentam estruturas não lineares, múltiplos pontos de vista, saltos temporais e a mistura de diferentes linguagens (como a oralidade, a linguagem da internet, a poesia). Essa fragmentação reflete a própria experiência humana na era digital, marcada pela superposição de informações e pela dificuldade de construir um sentido único e coeso.

O Fim dos Grandes Sonhos: A Crise das Utopias na Literatura

Em um passado não tão distante, a literatura muitas vezes se engajava em grandes projetos de transformação social, sonhando com mundos ideais e futuros revolucionários. Havia uma crença fervorosa na capacidade da arte de apontar caminhos para uma sociedade mais justa e igualitária.

No entanto, a literatura contemporânea brasileira, assim como a mundial, reflete uma profunda **crise das utopias**, um ceticismo em relação a esses grandes projetos e ideologias que prometiam soluções definitivas para os problemas humanos.

📄 **Causas da desilusão:** Colapso de regimes socialistas, falência de ideologias totalitárias e a percepção de que as promessas de progresso ilimitado muitas vezes resultaram em novas formas de opressão e desigualdade.

Em vez de buscar um "paraíso" futuro, os escritores contemporâneos frequentemente exploram as fissuras do presente, as contradições da vida cotidiana e a ambiguidade moral dos personagens. Eles se debruçam sobre a memória, a identidade, o trauma e as relações humanas em sua dimensão mais íntima e, por vezes, dolorosa. É como se, ao invés de pintar um mapa para um tesouro distante, eles preferissem descrever com riqueza de detalhes cada pedra e cada curva do caminho que já estamos percorrendo, com todas as suas imperfeições e belezas.

Vozes que Ecoam das Ruas: A Ascensão da Literatura Periférica e Marginal

Por muito tempo, a literatura brasileira foi predominantemente escrita e consumida por uma elite intelectual, com temas e linguagens que nem sempre representavam a vasta diversidade do país. No entanto, a partir das últimas décadas, assistimos a uma revolução silenciosa, mas potente: a emergência da **Literatura Periférica e Marginal**. Pense nisso como o surgimento de novas nascentes em um terreno antes considerado árido, trazendo água fresca e vital para o rio da nossa cultura.

Origem Autêntica

Essa vertente literária nasce e se desenvolve nas periferias urbanas, nas comunidades e nos movimentos sociais, dando voz a experiências e perspectivas que antes eram invisibilizadas ou estereotipadas.

Autores de Destaque

Autores como **Ferréz** e **Sérgio Vaz**, por exemplo, não apenas narram a realidade das quebradas, mas o fazem com uma linguagem autêntica, crua e poética, que reflete a vivência de seus personagens e leitores.

Temas Centrais

Eles trazem para o centro do debate literário temas como a violência urbana, a desigualdade social, o racismo, mas também a resistência, a solidariedade e a riqueza cultural das comunidades.



Saraus Literários

Os **saraus literários** são um exemplo vibrante de como essa literatura se manifesta e se propaga. Longe dos salões acadêmicos, os saraus são encontros em praças, bares e centros comunitários, onde a poesia é declamada, a prosa é compartilhada e a arte se torna um ato coletivo e democrático. Essa forma de expressão não só democratiza o acesso à literatura, mas também cria novos espaços de pertencimento e empoderamento, mostrando que a literatura está viva e pulsante em todos os cantos do Brasil.

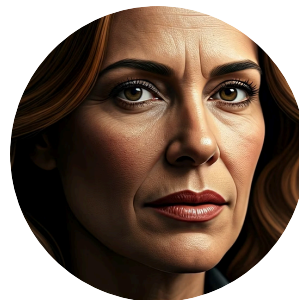


Narrativas em Primeira Pessoa: O Protagonismo Feminino na Literatura

A história da literatura, por muito tempo, foi contada predominantemente por vozes masculinas, relegando as experiências e perspectivas femininas a um segundo plano ou a estereótipos. Felizmente, a literatura contemporânea brasileira tem testemunhado uma transformação poderosa: o crescente **protagonismo feminino e a escrita de autoria feminina**. É como se um coro que antes cantava em uníssono, agora permitisse que cada voz individual se destacasse, revelando harmonias e melodias antes inaudíveis.

Temas Explorados

- Gênero e identidade
- Memória e ancestralidade
- Violência e resistência
- Maternidade e sexualidade
- O papel da mulher na sociedade



Conceição Evaristo

Narra a ancestralidade e a resistência da mulher negra



Ana Maria Gonçalves

Saga histórica sobre a escravidão sob a ótica feminina

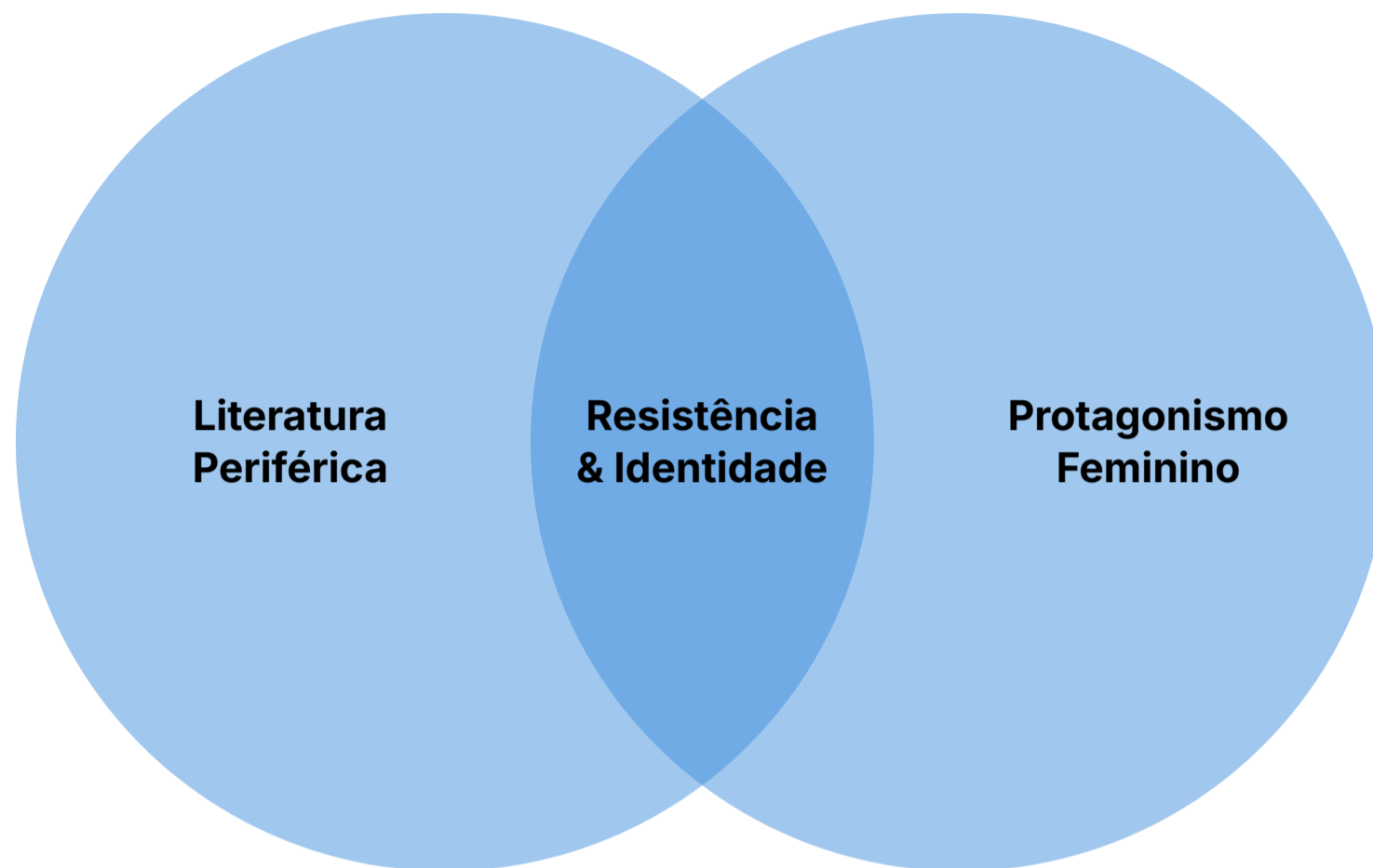


Carla Madeira

Narrativas sobre complexidades das relações humanas

Mesmo autores masculinos, como **Itamar Vieira Junior**, em "Torto Arado", constroem personagens femininas complexas e centrais, que carregam a força e a resiliência de gerações. A popularidade de **Carla Madeira**, com suas narrativas que mergulham nas complexidades das relações humanas e dos dilemas femininos, demonstra o apetite do público por essas histórias autênticas e empáticas. Essa efervescência não apenas enriquece o panorama literário, mas também promove uma reflexão crucial sobre a representatividade e a diversidade de olhares em nossa cultura.

Convergências e Diálogos: Integrando as Novas Tendências



Ao olharmos para a literatura periférica e o protagonismo feminino, podemos ter a impressão de que são movimentos isolados, cada um em seu próprio universo. No entanto, a beleza da literatura contemporânea reside justamente na capacidade de esses movimentos se entrelaçarem, criarem diálogos e, muitas vezes, se manifestarem em uma mesma obra. Pense em um tecido complexo, onde fios de diferentes cores e texturas se cruzam para formar um padrão único e vibrante.

📌 **Intersecção fundamental:** Uma autora mulher que escreve sobre a vida na periferia não apenas representa a voz feminina, mas também a experiência de uma comunidade marginalizada, ampliando ainda mais o espectro de representatividade.

Essa intersecção é fundamental para compreendermos a riqueza e a complexidade do cenário literário atual. É nesse cruzamento de identidades e experiências que a literatura contemporânea encontra sua maior força, desafiando as categorizações simplistas e revelando a multifacetada realidade brasileira.

A literatura, nesse sentido, torna-se um espaço de resistência e de reinvenção. Ela não apenas reflete as transformações sociais, mas atua como um agente ativo, provocando debates, questionando preconceitos e construindo pontes entre diferentes realidades. Ao integrar essas tendências, percebemos que a literatura contemporânea não é apenas uma coleção de fragmentos, mas um grande mosaico em constante construção, onde cada peça, por mais singular que seja, contribui para a imagem maior de um Brasil em permanente (re)descoberta.

Nosso Roteiro de Viagem: Objetivos, Metodologia e Estrutura do Curso

Agora que já traçamos um panorama inicial da literatura contemporânea, é hora de entender como vamos explorar esse vasto e fascinante universo ao longo do nosso curso. Pense neste curso como uma viagem guiada, onde cada aula é uma nova etapa e cada conceito, uma ferramenta para a sua jornada. Nosso objetivo principal é que você desenvolva uma compreensão crítica e aprofundada da literatura brasileira contemporânea, capacitando-o a analisar obras, identificar tendências e contextualizá-las historicamente.



01

Metodologia Ativa

Privilegia a análise crítica, a discussão e a conexão entre a teoria e a prática. Não se trata apenas de memorizar nomes e datas, mas de desenvolver a capacidade de interpretar textos, argumentar sobre eles e relacioná-los com o seu próprio contexto de vida e com o mundo.

03

Estrutura Progressiva

Começamos hoje com a introdução ao período e suas características gerais. Nas próximas aulas, mergulharemos em temas específicos, como as heranças do Modernismo, a prosa e a poesia contemporâneas, o teatro e as novas mídias, e as vozes regionais.

02

Exemplos Práticos

Utilizaremos exemplos práticos, trechos de obras e debates sobre as tendências mais recentes para estimular o seu pensamento crítico e a sua participação ativa.

04

Conhecimento Interconectado

Cada módulo será construído sobre o anterior, garantindo que você construa um conhecimento sólido e interconectado. Prepare-se para uma experiência de aprendizado dinâmica e enriquecedora!

Conectando os Pontos: Síntese e Próximos Passos

Chegamos ao fim da nossa primeira aula, e espero que você sinta que desvendamos um pouco mais sobre o que define a literatura brasileira contemporânea. Vimos que ela emerge de um Brasil pós-ditadura, marcado pela redemocratização e pela globalização, resultando em uma pluralidade de estilos e uma fragmentação narrativa que reflete a crise das grandes utopias. Mais importante, destacamos a força das vozes periféricas e o protagonismo feminino, que estão reescrevendo a história literária com autenticidade e profundidade.

Em prática:



Marco Temporal

Ao ler um livro recente, tente identificar se ele se encaixa no marco temporal pós-1980.



Contexto Histórico

Observe como o contexto histórico-social (redemocratização, globalização) pode ter influenciado a temática da obra.



Características

Procure por características como a pluralidade de estilos, a fragmentação narrativa ou a crítica a grandes ideologias.



Novas Vozes

Fique atento a vozes de autores e autoras que representam as tendências da literatura periférica e do protagonismo feminino.

Próxima Aula

Na **próxima aula**, daremos um passo atrás para entender como a literatura contemporânea se relaciona com o que veio antes. Exploraremos as "Heranças do Modernismo e da Geração de 45", compreendendo como o passado literário ainda ecoa e se transforma nas obras de hoje. Será uma oportunidade para conectar o que aprendemos hoje com as raízes de nossa tradição literária.

Autoavaliação

- Qual evento histórico é frequentemente considerado o marco temporal para o início da literatura brasileira contemporânea? a) A Semana de Arte Moderna de 1922. b) O fim da ditadura militar e a redemocratização a partir de 1980. c) A Proclamação da República em 1889. d) A chegada da família real portuguesa ao Brasil em 1808.
- Qual das seguintes características NÃO é comumente associada à literatura contemporânea brasileira? a) Pluralidade de estilos e gêneros. b) Fragmentação narrativa e de identidades. c) Forte adesão a uma única escola literária dominante. d) Crise das utopias e ceticismo em relação a grandes ideologias.
- A emergência da Literatura Periférica e Marginal no Brasil é um fenômeno que: a) Restringe-se a autores de regiões rurais e isoladas. b) Traz novas vozes e temas das periferias urbanas para o cenário literário. c) Prioriza a linguagem formal e acadêmica em suas obras. d) É um movimento que perdeu relevância nas últimas décadas.
- O protagonismo feminino na literatura contemporânea se manifesta principalmente através de: a) Um retorno exclusivo a temas românticos e idealizados. b) Uma maior visibilidade de autoras que exploram questões de gênero, identidade e memória. c) A diminuição da participação de mulheres em saraus literários. d) A exclusão de personagens femininas complexas em obras de autores masculinos.
- Em suas próprias palavras, explique como a globalização e a redemocratização influenciaram a diversidade de temas e estilos na literatura brasileira contemporânea. (3-5 linhas)

Gabarito:

Questão 1

b)

Questão 2

c)

Questão 3

b)

Questão 4

b)

Recursos Adicionais:



Livro

"Literatura Brasileira Contemporânea" de Regina Dalcastagnè (para aprofundar a análise crítica).



Documentário

"Sarau da Cooperifa" (para visualizar a efervescência da literatura periférica).



Artigo

"A Escrita Feminina na Literatura Brasileira Atual" (para explorar mais sobre o protagonismo feminino).



NOTA IMPORTANTE: As informações regulatórias/legais/técnicas desta aula estão atualizadas até 2025. Consulte sempre fontes oficiais para verificar alterações.