

Aula 1 – Introdução à **Literatura Contemporânea**



Bem-vindos à nossa jornada pelo fascinante universo da literatura contemporânea! Você já parou para pensar como as histórias que nos cercam hoje refletem e moldam o nosso tempo? Em um mundo em constante transformação, a literatura não fica para trás, reinventando-se e dialogando com as complexidades da nossa existência. Esta aula é o seu ponto de partida para desvendar as nuances e os desafios de compreender o "agora" na arte da palavra.

Neste encontro, vamos construir uma base sólida para entender o que define a literatura contemporânea, desvendando seus marcos, suas rupturas e suas características mais marcantes. Ao final desta aula, você será capaz de identificar os principais elementos que distinguem a produção literária atual, compreender a transição do Modernismo para a Pós-Modernidade e reconhecer a importância das correntes teóricas para uma análise aprofundada. Prepare-se para expandir sua visão sobre a literatura e sua conexão com o mundo em que vivemos.

A relevância deste estudo vai além da academia. Para quem busca aprimoramento profissional ou certificação, dominar esses conceitos é um diferencial. Compreender a literatura contemporânea é como aprender a ler os sinais de uma nova era, permitindo-nos interpretar não apenas textos, mas também as narrativas culturais, sociais e políticas que nos cercam. Vamos explorar juntos os caminhos que nos levaram até aqui e as tendências que nos guiam para o futuro da escrita.

O Desafio de Definir o "Contemporâneo" na Literatura

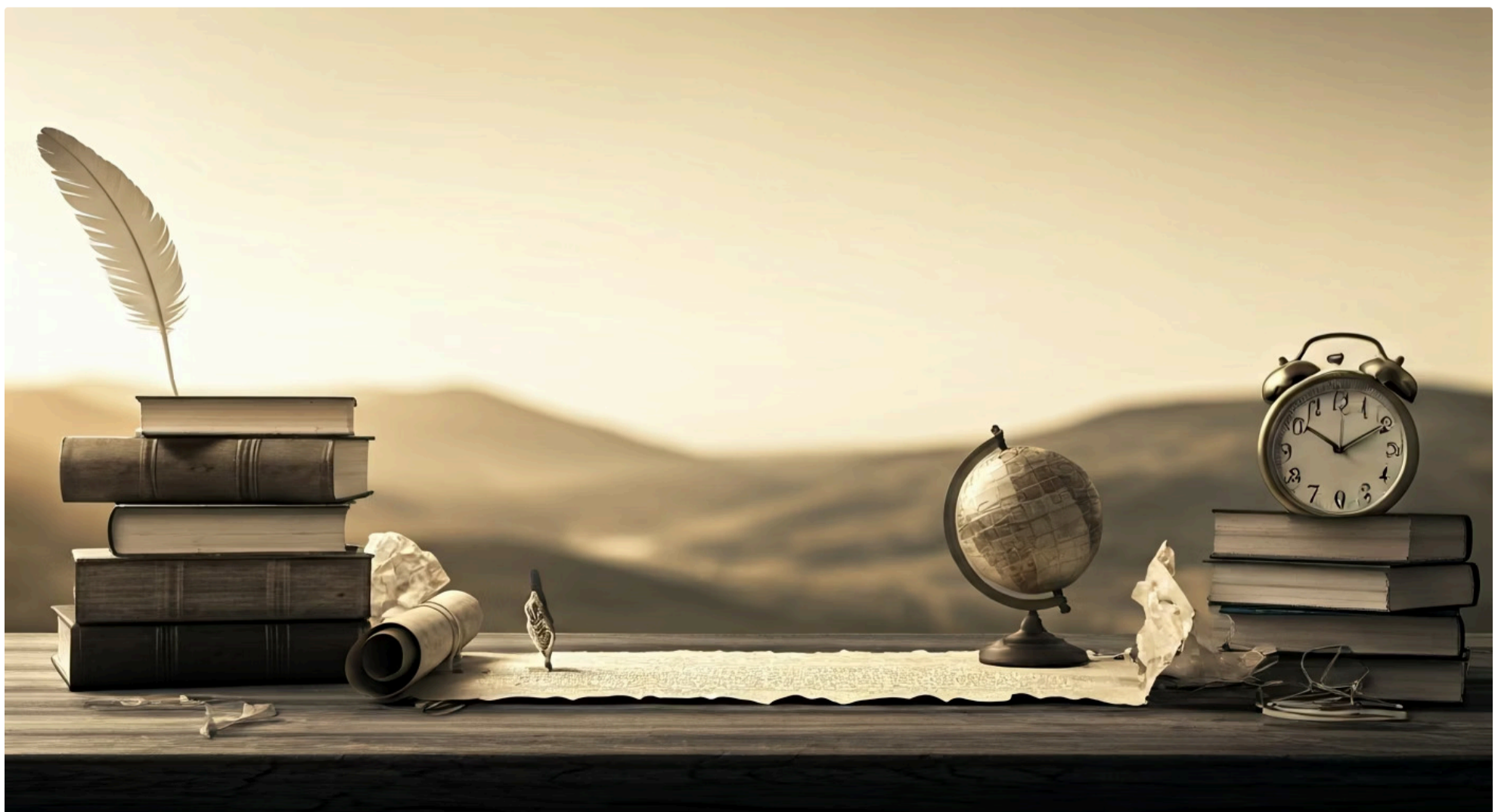
Definir o que é "contemporâneo" na literatura pode parecer uma tarefa simples à primeira vista, mas é, na verdade, um dos maiores desafios para críticos e leitores. Afinal, o presente é um horizonte em constante movimento, e aquilo que consideramos atual hoje pode ser história amanhã. Como podemos, então, traçar uma linha clara para delimitar o início de uma era literária que ainda estamos vivenciando?

Essa dificuldade reside na própria natureza do tempo presente, que nos impede de ter o distanciamento necessário para uma análise completa. É como tentar descrever uma paisagem enquanto ainda estamos imersos nela: vemos os detalhes, mas a visão panorâmica ainda está se formando. No entanto, podemos identificar marcos e sensibilidades que, ao longo do século XX, começaram a moldar uma nova forma de fazer e de ler literatura, distinguindo-a das eras anteriores.

Para nos ajudar a navegar por essa complexidade, a crítica literária propõe alguns marcos temporais que, embora não sejam unânimes, servem como pontos de referência. A ideia não é cravar uma data exata, mas sim perceber as grandes transformações que impactaram a sociedade e, conseqüentemente, a produção artística. Esses marcos nos ajudam a entender as rupturas e as continuidades que caracterizam a literatura que chamamos de "contemporânea".

☐ Por que é tão difícil?

A falta de distanciamento temporal nos impede de ter uma visão completa e objetiva do presente literário.



Marcadores Temporais e a Sensibilidade

Pós-Guerra

01

Década de 1940-1950

Pós-Segunda Guerra Mundial: trauma, desilusão e crise de valores. A fé no progresso é abalada.

02

Década de 1960

Movimentos sociais e culturais intensificam o questionamento de autoridades e tradições.

03

1989

Queda do Muro de Berlim simboliza o fim de uma era geopolítica e início da globalização intensa.

Ao buscar um ponto de partida para a literatura contemporânea, muitos estudiosos apontam para o período pós-Segunda Guerra Mundial, especialmente a partir da década de 1940 e 1950. O trauma e a desilusão gerados pelo conflito global, com suas atrocidades e a ameaça nuclear, provocaram uma profunda crise de valores e uma reavaliação da condição humana. A fé no progresso e na razão, pilares do Modernismo, foi abalada, abrindo espaço para um ceticismo e uma angústia existenciais.

Essa nova sensibilidade se manifestou na literatura através de uma busca por novas formas de expressão que pudessem dar conta da complexidade e da fragmentação do mundo. Escritores começaram a questionar as grandes narrativas e ideologias, a explorar a subjetividade de maneira mais radical e a experimentar com a linguagem de formas inovadoras. O existencialismo, por exemplo, com autores como Albert Camus e Jean-Paul Sartre, tornou-se uma voz poderosa, refletindo a solidão e a liberdade do indivíduo em um mundo sem sentido aparente.

Outros marcos importantes incluem os movimentos sociais e culturais da década de 1960, que intensificaram o questionamento de autoridades e tradições, e a queda do Muro de Berlim em 1989, que simbolizou o fim de uma era geopolítica e o início de uma globalização mais intensa. Cada um desses eventos, à sua maneira, contribuiu para moldar a paisagem literária, incentivando a diversidade de vozes e a experimentação formal. É como se a sociedade, após grandes abalos, precisasse de uma nova linguagem para se expressar, e a literatura se tornou o laboratório para essa reinvenção.

A Ruptura com o Modernismo: Um Novo Olhar

Para compreender a literatura contemporânea, é fundamental entender sua relação com o Modernismo, o movimento artístico e literário que a precedeu e que dominou grande parte do século XX. O Modernismo, com suas vanguardas, sua crença na inovação radical e sua busca por uma nova ordem estética, representou uma ruptura com o passado. No entanto, a literatura contemporânea, ou pós-moderna, não é apenas uma continuação; ela representa uma **ruptura com a própria ruptura modernista**.

O Modernismo

Como um arquiteto que demoliu as velhas construções para erguer edifícios arrojados e inovadores, cheios de linhas retas e funcionalidade.

A Literatura Contemporânea

Olha para esses edifícios modernistas e questiona sua rigidez, sua pretensão de universalidade e sua fé na capacidade da arte de "salvar" ou "explicar" o mundo.

Pense no Modernismo como um arquiteto que demoliu as velhas construções para erguer edifícios arrojados e inovadores, cheios de linhas retas e funcionalidade. A literatura contemporânea, por sua vez, olha para esses edifícios modernistas e questiona sua rigidez, sua pretensão de universalidade e sua fé na capacidade da arte de "salvar" ou "explicar" o mundo. Ela percebe que, mesmo nas inovações modernistas, havia uma busca por um novo tipo de ordem, uma nova "grande narrativa".

A ruptura pós-moderna, portanto, não é apenas uma evolução, mas um questionamento dos próprios fundamentos do Modernismo. Ela se manifesta na desconfiança em relação às grandes verdades, na fragmentação da narrativa, na ironia e no pastiche, e na mistura de elementos considerados "altos" e "baixos" na cultura. É como se o novo arquiteto, em vez de construir um novo edifício, preferisse brincar com os escombros, misturando estilos, cores e materiais de forma inesperada, sem a pretensão de criar uma obra-prima unificada, mas sim algo que reflita a complexidade e a multiplicidade do mundo.

As Primeiras Ondas da Pós-Modernidade na Literatura

A emergência da pós-modernidade na literatura não foi um evento súbito, mas um processo gradual de transformação que começou a ganhar força a partir da segunda metade do século XX. O termo "pós-moderno" surgiu para descrever uma sensibilidade cultural e artística que se distanciava das certezas e das ambições totalizantes do Modernismo. Se o Modernismo buscava a novidade e a originalidade para construir um futuro, a pós-modernidade passou a olhar para o passado com ironia e para o presente com ceticismo.

Desconfiança das Metanarrativas

Questionamento das "grandes narrativas" que explicavam história, sociedade e sentido da vida.

Fragmentação e Multiplicidade

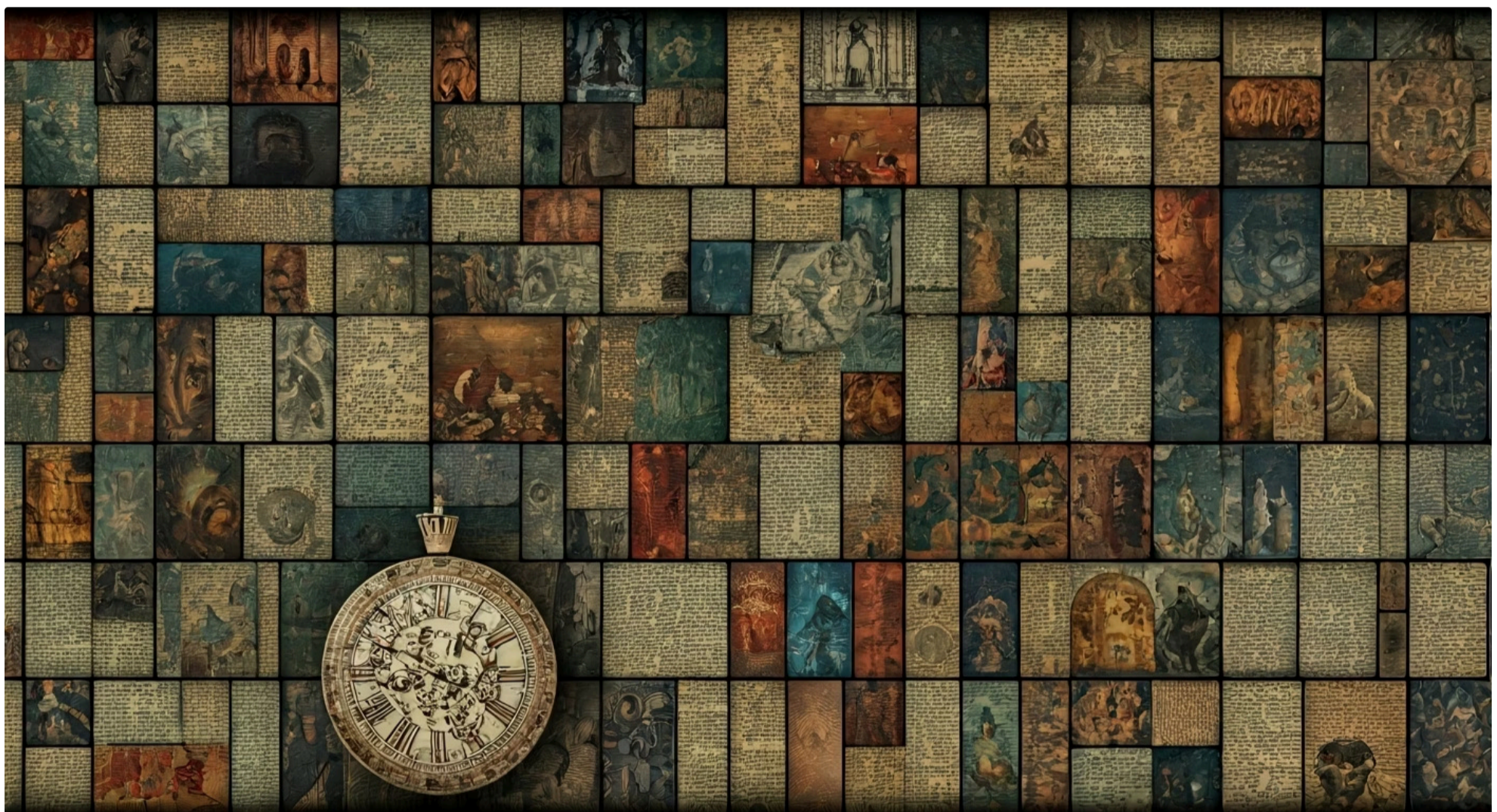
Abraço da fragmentação, múltiplas perspectivas e ambiguidade nas estruturas textuais.

Ironia e Pastiche

Imitação de estilos anteriores sem paródia, mas como homenagem ou recontextualização.

Metaficção

A obra reflete sobre si mesma, expondo seus mecanismos de construção.



Uma das características mais marcantes dessa primeira onda foi a desconfiança em relação às "grandes narrativas" ou "metanarrativas" – aquelas explicações abrangentes sobre a história, a sociedade e o sentido da vida que sustentaram ideologias e sistemas de pensamento. A literatura pós-moderna começou a questionar a possibilidade de uma verdade única e universal, abraçando a fragmentação, a multiplicidade de perspectivas e a ambiguidade. Essa atitude se refletiu na estrutura dos textos, que muitas vezes se tornaram não-lineares, com narradores não confiáveis e finais abertos.

Outros elementos cruciais incluem a ironia, o pastiche (a imitação de estilos anteriores sem a intenção de paródia, mas de homenagem ou recontextualização) e a metaficção. A metaficção, em particular, é um recurso em que a obra literária reflete sobre si mesma, expondo seus próprios mecanismos de construção e lembrando o leitor de que ele está diante de uma ficção. É como um mágico que, em vez de esconder seus truques, os revela, convidando o público a apreciar a arte da ilusão em si. Essa autoconsciência da linguagem e da forma é um traço distintivo que marca a transição para o contemporâneo.

Características da Pós-Modernidade:

Desconstrução e Hibridismo

Desconstrução

Inspirada na filosofia de Jacques Derrida, implica em questionar as hierarquias e os binarismos que estruturam nosso pensamento e nossa linguagem (como bem/mal, verdade/mentira, masculino/feminino).

- Subversão de convenções narrativas
- Problematização da autoridade do autor
- Abertura para múltiplas interpretações

Aprofundando nas características da pós-modernidade, percebemos que a literatura contemporânea é um campo fértil para a **desconstrução** e o **hibridismo**. A desconstrução, inspirada na filosofia de Jacques Derrida, implica em questionar as hierarquias e os binarismos que estruturam nosso pensamento e nossa linguagem (como bem/mal, verdade/mentira, masculino/feminino). Na literatura, isso se traduz na subversão de convenções narrativas, na problematização da autoridade do autor e na abertura para múltiplas interpretações do texto.

O hibridismo, por sua vez, é a mistura de gêneros, estilos e referências culturais que antes eram considerados separados ou até opostos. A literatura contemporânea não tem medo de dialogar com a cultura popular, com a mídia de massa, com a ciência ou com a filosofia, dissolvendo as fronteiras entre o erudito e o trivial. É como um DJ que, em sua mesa de som, mistura ritmos de diferentes épocas e origens, criando uma sonoridade nova e inesperada, que desafia as classificações tradicionais e convida à dança.

Essa fusão de elementos cria textos ricos e complexos, que refletem a natureza multifacetada do mundo contemporâneo. A literatura pode incorporar elementos de documentário, de ensaio, de poesia, de roteiro de cinema, de quadrinhos, tudo dentro de uma mesma obra. Essa liberdade formal e temática é um dos grandes legados da pós-modernidade, permitindo que a literatura explore novas possibilidades estéticas e temáticas, conectando-se de forma mais direta com as experiências e os dilemas do leitor atual.

Hibridismo

A mistura de gêneros, estilos e referências culturais que antes eram considerados separados ou até opostos.

- Diálogo com cultura popular e mídia de massa
- Dissolução de fronteiras entre erudito e trivial
- Fusão de elementos diversos em uma obra

Característica	Modernismo	Pós-Modernismo
Visão de Mundo	Busca por novas ordens, fé na razão e no progresso, utopia.	Ceticismo, desconfiança em metanarrativas, fragmentação, distopia.
Forma e Estilo	Inovação radical, originalidade, busca por pureza estética.	Pastiche, ironia, hibridismo de gêneros, metaficção, intertextualidade.
Relação com Passado	Ruptura, negação das tradições.	Releitura, citação, apropriação irônica, resgate de vozes marginalizadas.
Autoridade	Autor como gênio criador, obra como reflexo de uma visão unificada.	Morte do autor, multiplicidade de vozes, obra como jogo de linguagem.

A Interdisciplinaridade como **Pilar da Análise Contemporânea**

Em um mundo cada vez mais complexo e interconectado, a literatura não pode ser compreendida isoladamente. A análise literária contemporânea reconhece que os textos são produtos de um contexto cultural, social, político e filosófico, e que, para desvendá-los em sua plenitude, é preciso dialogar com outras áreas do saber. A **interdisciplinaridade** não é apenas uma tendência, mas um pilar fundamental para a interpretação dos textos de hoje.



Analogia do Detetive

Imagine um detetive que, para resolver um caso complexo, não se limita a examinar as evidências no local do crime. Ele consulta especialistas em psicologia para entender motivações, historiadores para contextualizar eventos, sociólogos para analisar padrões sociais e até mesmo filósofos para questionar a natureza da verdade.

Imagine um detetive que, para resolver um caso complexo, não se limita a examinar as evidências no local do crime. Ele consulta especialistas em psicologia para entender motivações, historiadores para contextualizar eventos, sociólogos para analisar padrões sociais e até mesmo filósofos para questionar a natureza da verdade. Da mesma forma, o leitor e o crítico contemporâneos precisam de um arsenal de ferramentas de diferentes disciplinas para decifrar as camadas de significado de uma obra literária.



Filosofia

Especialmente o pós-estruturalismo para questionar verdades e estruturas.



Sociologia

Para analisar contextos sociais e padrões culturais nas obras.



Psicanálise

Para explorar motivações profundas e subjetividades dos personagens.



História

Para contextualizar eventos e períodos retratados na literatura.



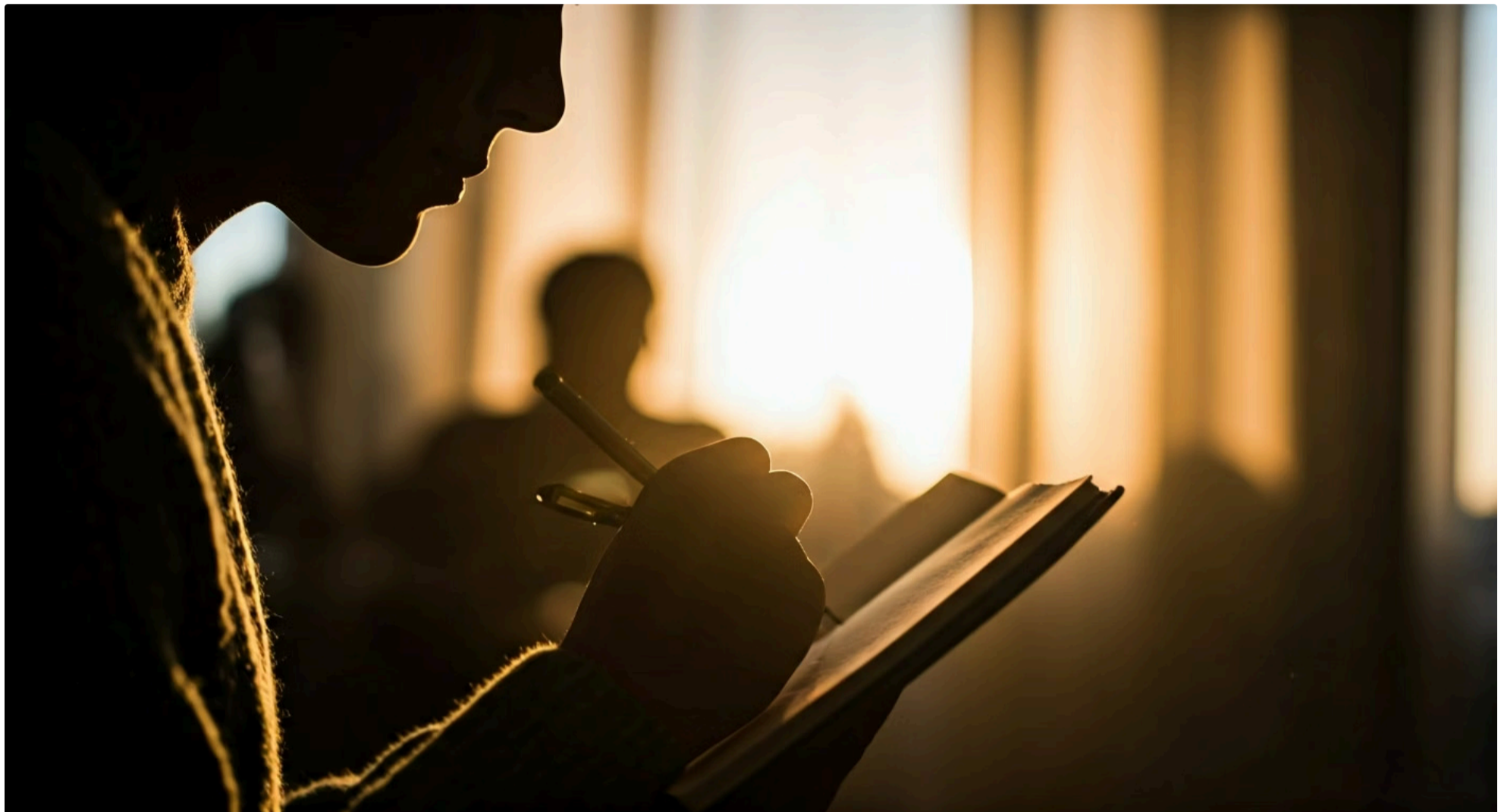
Estudos Culturais

Para compreender representações e ideologias presentes nos textos.

Essa abordagem significa que a análise literária atual dialoga intensamente com a filosofia (especialmente o pós-estruturalismo), a sociologia, a psicanálise, a história e os estudos culturais. Por exemplo, para entender uma obra que aborda questões de gênero, é essencial recorrer à teoria feminista ou queer. Para analisar um romance que se passa em um contexto pós-colonial, os estudos pós-coloniais são indispensáveis. Essa abertura enriquece a interpretação dos textos, revelando dimensões que uma leitura puramente formalista não alcançaria e conectando a literatura diretamente com as grandes discussões do nosso tempo.

Ascensão das Narrativas do "Eu": Autoficção e Testemunho

Uma das tendências mais marcantes da literatura contemporânea é a **ascensão das narrativas do "eu"**, que colocam a experiência pessoal, a memória e a identidade no centro da criação literária. Em um tempo de questionamento das grandes narrativas e de valorização da subjetividade, a fronteira entre o real e o ficcional, entre o público e o privado, tornou-se mais fluida e porosa. Isso deu origem a gêneros e abordagens que exploram a vida do autor de maneiras inovadoras.



Autoficção

Mistura intrigante de autobiografia e ficção. O autor utiliza elementos de sua própria vida – nomes, lugares, eventos – mas os reelabora com a liberdade da ficção.

- Não é puramente biográfica
- Não é puramente inventada
- Revela verdades profundas sobre a experiência humana

Literatura de Testemunho

Surge da necessidade de dar voz a experiências traumáticas, históricas ou sociais, muitas vezes silenciadas.

- Registra vivências de guerras, ditaduras, genocídios
- Forte compromisso ético e político
- Ferramenta de memória e resistência

Dois exemplos proeminentes dessa tendência são a **autoficção** e a **literatura de testemunho**. A autoficção, como o próprio nome sugere, é uma mistura intrigante de autobiografia e ficção. O autor utiliza elementos de sua própria vida – nomes, lugares, eventos – mas os reelabora com a liberdade da ficção, criando uma obra que não é nem puramente biográfica nem puramente inventada. É como um espelho que reflete a imagem do autor, mas com distorções e recriações que revelam verdades mais profundas sobre a experiência humana, para além da mera factualidade.

Já a literatura de testemunho surge da necessidade de dar voz a experiências traumáticas, históricas ou sociais, muitas vezes silenciadas. São narrativas que buscam registrar e transmitir a vivência de eventos como guerras, ditaduras, genocídios ou outras formas de opressão. Essas obras têm um forte compromisso ético e político, utilizando a literatura como ferramenta de memória e resistência. Ambas as formas, autoficção e testemunho, demonstram o poder da literatura contemporânea em explorar a complexidade da identidade, da memória e do trauma, conectando o individual ao coletivo de maneiras profundas e impactantes.

Visão Geral das Correntes Teóricas:

Estruturalismo

Para analisar a complexidade da literatura contemporânea, precisamos de ferramentas conceituais. As correntes teóricas funcionam como lentes que nos permitem enxergar diferentes aspectos de um texto. Uma das bases para muitas das discussões posteriores é o **Estruturalismo**, que ganhou força a partir da metade do século XX, influenciado pela linguística de Ferdinand de Saussure.

O Estruturalismo propõe que a linguagem e, por extensão, a literatura, não são meras expressões individuais, mas sistemas organizados por estruturas subjacentes. É como se cada texto fosse uma frase, e o Estruturalismo buscasse entender a "gramática" universal que permite a formação de todas as frases possíveis. Em vez de focar no autor ou no contexto histórico, o estruturalista se concentra na obra em si, buscando identificar os padrões, as oposições e as relações que dão sentido ao texto.

Para os estruturalistas, o significado não está nas palavras isoladas, mas nas relações que elas estabelecem dentro de um sistema. Por exemplo, em um conto de fadas, não importa tanto quem é a princesa ou o dragão individualmente, mas sim a função que eles desempenham na estrutura narrativa (herói, vilão, objeto de desejo).

Essa abordagem foi revolucionária ao deslocar o foco da intenção do autor para a autonomia do texto, abrindo caminho para uma análise mais rigorosa e "científica" da literatura. No entanto, sua rigidez e sua tendência a ignorar o contexto e a subjetividade seriam, mais tarde, questionadas.

Foco Principal

A obra em si, não o autor ou contexto. Busca de padrões e estruturas universais.

Correntes Teóricas: Pós-Estruturalismo e Desconstrução

A história da teoria literária não termina com o Estruturalismo; na verdade, ele serviu de trampolim para uma nova onda de pensamento que o questionou e o expandiu: o **Pós-Estruturalismo**. Se o Estruturalismo buscava as estruturas fixas e universais que organizam o sentido, o Pós-Estruturalismo, que emergiu nas décadas de 1960 e 1970, veio para desestabilizar essas certezas, mostrando que o significado é muito mais fluido, instável e dependente de interpretação.



Estruturalismo

Busca estruturas fixas e universais



Pós-Estruturalismo

Questiona certezas, mostra fluidez do significado



Desconstrução

Texto como labirinto sem centro, múltiplas interpretações

Um dos nomes mais influentes do Pós-Estruturalismo é Jacques Derrida, com sua teoria da **Desconstrução**. Derrida argumentava que a linguagem é inerentemente ambígua e que todo texto contém contradições e tensões internas que impedem uma leitura única e definitiva. É como se um texto não fosse um mapa com um caminho claro, mas um labirinto sem centro, onde cada virada revela novas possibilidades e onde o próprio conceito de "saída" é questionável. A Desconstrução nos convida a ler "contra o grão" do texto, a expor suas premissas ocultas e a revelar como ele constrói seus próprios significados.

Essa abordagem teve um impacto profundo na análise literária, pois questionou a ideia de que um texto possui um significado "correto" ou "original" que o crítico deve descobrir. Em vez disso, o Pós-Estruturalismo e a Desconstrução celebram a multiplicidade de interpretações, a instabilidade do sentido e o papel ativo do leitor na construção do significado. Isso se conecta diretamente com a "crise da representação" que veremos na próxima aula, onde a própria capacidade da linguagem de representar a realidade de forma transparente é posta em xeque.

Correntes Teóricas: Estudos Culturais e Pós-Colonialismo

Expandindo ainda mais o campo da análise literária, os **Estudos Culturais** e o **Pós-Colonialismo** surgiram como abordagens cruciais para entender a literatura em seu contexto mais amplo. Se as teorias anteriores se concentravam mais na linguagem e na estrutura do texto, essas novas perspectivas voltaram seus olhos para as relações de poder, a ideologia e as vozes marginalizadas que moldam a produção e a recepção literária.

Estudos Culturais

Propõem que a cultura não é apenas um conjunto de obras "elevadas", mas um campo vasto que inclui a cultura popular, a mídia, as práticas cotidianas e as ideologias que as perpassam.

- Literatura como parte de um sistema cultural complexo
- Significados negociados e disputados
- Análise de cultura popular e mídia

Pós-Colonialismo

Foca na análise das literaturas produzidas em contextos de colonização e descolonização, bem como nas obras que abordam as consequências do imperialismo.

- Dar voz aos povos historicamente silenciados
- Questionar narrativas eurocêntricas
- Explorar identidade, hibridismo cultural, resistência



Os Estudos Culturais, que se desenvolveram a partir da década de 1960, propõem que a cultura não é apenas um conjunto de obras "elevadas", mas um campo vasto que inclui a cultura popular, a mídia, as práticas cotidianas e as ideologias que as perpassam. Para essa corrente, a literatura não é um objeto isolado, mas parte de um sistema cultural complexo, onde significados são negociados e disputados. É como um mapa que, em vez de mostrar apenas as grandes capitais, revela também as pequenas vilas, as estradas secundárias e as fronteiras invisíveis que conectam e separam diferentes comunidades.

O **Pós-Colonialismo**, por sua vez, foca na análise das literaturas produzidas em contextos de colonização e descolonização, bem como nas obras que abordam as consequências do imperialismo. Essa teoria busca dar voz aos povos e culturas que foram historicamente silenciados ou representados de forma distorcida pelo olhar colonial. Ela questiona as narrativas eurocêntricas e explora temas como identidade, hibridismo cultural, resistência e a busca por uma linguagem própria. Ambas as abordagens nos convidam a ler a literatura não apenas como arte, mas como um campo de batalha ideológico e um espaço de afirmação de identidades diversas.

Correntes Teóricas: **Feminismo** e Queer Theory

Para finalizar nossa visão geral das correntes teóricas, é impossível ignorar o impacto transformador da **Crítica Feminista** e da **Queer Theory** na análise literária contemporânea. Essas abordagens trouxeram para o centro do debate questões de gênero, sexualidade e poder, revelando como a literatura, ao longo da história, tem refletido, reforçado ou desafiado as normas sociais e as representações de identidades.

Crítica Feminista

Ganhou força a partir da década de 1970, questiona a representação da mulher na literatura, a ausência de vozes femininas no cânone e as estruturas patriarcais.

- Desmascarar estereótipos
- Valorizar a escrita de mulheres
- Explorar experiências femininas
- Revelar camadas de gênero nos textos

Queer Theory

Emergiu nas décadas de 1980 e 1990, vai além da análise da mulher, desconstruindo as próprias categorias de gênero e sexualidade.

- Questionar naturalização de gênero
- Explorar identidades não-normativas
- Desafiar binarismos
- Celebrar fluidez e diversidade



A Crítica Feminista, que ganhou força a partir da década de 1970, questiona a representação da mulher na literatura, a ausência de vozes femininas no cânone e as estruturas patriarcais que moldam a produção e a recepção literária. Ela busca desmascarar os estereótipos, valorizar a escrita de mulheres e explorar as experiências femininas em suas múltiplas facetas. É como usar lentes especiais que revelam as camadas de gênero em um texto, mostrando como personagens, narrativas e temas são construídos a partir de perspectivas masculinas ou femininas.

A **Queer Theory**, que emergiu nas décadas de 1980 e 1990, vai além da análise da mulher, desconstruindo as próprias categorias de gênero e sexualidade. Ela questiona a ideia de que gênero e sexualidade são naturais ou fixos, mostrando como são construções sociais e culturais. Na literatura, a Queer Theory explora a representação de identidades não-normativas, desafia binarismos (masculino/feminino, heterossexual/homossexual) e celebra a fluidez e a diversidade das experiências humanas. Ambas as teorias são essenciais para uma leitura crítica e inclusiva da literatura contemporânea, que cada vez mais dá voz a identidades e experiências marginalizadas.

Consolidação e Próximos Passos

Chegamos ao fim da nossa primeira aula, e espero que você tenha percebido que a literatura contemporânea é um campo vibrante, complexo e em constante diálogo com o mundo. Começamos desvendando a dificuldade de definir o "contemporâneo", passando pelos marcos temporais que o delinham e pela fundamental ruptura com o Modernismo. Exploramos as características da pós-modernidade, como a desconstrução e o hibridismo, e a crescente interdisciplinaridade que enriquece a análise literária. Vimos também a ascensão das narrativas do "eu", com a autoficção e a literatura de testemunho, e fizemos um primeiro contato com as correntes teóricas essenciais, do Estruturalismo ao Pós-Estruturalismo, passando pelos Estudos Culturais, Pós-Colonialismo, Feminismo e Queer Theory.

Em prática

Para aplicar o que você aprendeu, tente identificar em um livro ou filme recente que você consumiu, elementos da pós-modernidade, como a mistura de gêneros, a ironia ou a reflexão sobre a própria narrativa. Observe também como a obra dialoga com outras áreas do conhecimento ou como aborda questões de identidade e memória.

Autoavaliação

- Qual dos seguintes marcos temporais é frequentemente associado ao início da sensibilidade literária contemporânea?
 - A Revolução Francesa (1789)
 - O fim da Primeira Guerra Mundial (1918)
 - O período pós-Segunda Guerra Mundial (a partir de 1945)
 - A invenção da imprensa (século XV)
- A autoficção é um gênero literário que se caracteriza pela:
 - Criação de mundos fantásticos totalmente desvinculados da realidade do autor.
 - Mistura de elementos autobiográficos com a liberdade da ficção.
 - Escrita de biografias rigorosamente históricas e documentais.
 - Exclusiva representação de personagens históricos famosos.
- A interdisciplinaridade na análise literária contemporânea significa que:
 - A literatura deve ser estudada isoladamente, sem influências externas.
 - A análise literária deve dialogar com outras áreas do saber, como filosofia e sociologia.
 - Apenas obras de autores de diferentes nacionalidades são consideradas.
 - O foco principal é a estrutura gramatical dos textos.
- Qual das seguintes características NÃO é comumente associada à pós-modernidade na literatura?
 - Ceticismo em relação às "grandes narrativas".
 - Hibridismo de gêneros e estilos.
 - Busca por uma verdade universal e absoluta.
 - Uso de ironia e pastiche.
- Explique, com suas palavras, a principal diferença entre a abordagem do Estruturalismo e a do Pós-Estruturalismo na análise de um texto literário.

Gabarito

- c)
- b)
- b)
- c)

Próxima Aula e Recursos Adicionais



Próxima Aula

Na Aula 2, aprofundaremos um dos conceitos mais desafiadores da literatura contemporânea: **A Crise da Representação: Do Estruturalismo ao Pós-Estruturalismo**. Veremos como a linguagem, que antes era vista como um espelho da realidade, passou a ser questionada em sua capacidade de representar o mundo de forma transparente.

Recursos Adicionais



Artigo "O que é Pós-Modernismo?"

Para uma leitura mais aprofundada sobre o conceito.



Entrevista com Jacques Derrida

Para entender a desconstrução diretamente de sua fonte.



Podcast "Literatura em Debate"

Para ouvir discussões sobre autores e obras contemporâneas.



NOTA IMPORTANTE

As informações regulatórias/legais/técnicas desta aula estão atualizadas até 2025. Consulte sempre fontes oficiais para verificar alterações.