

# Aula 9 – Políticas Públicas Educacionais no Brasil



Seja bem-vindo à nona aula do nosso curso. Até este momento, exploramos as dimensões internas da escola: a liderança, o currículo e a relação com a comunidade. Agora, é fundamental expandirmos nosso olhar para a macroestrutura que sustenta, financia e orienta a educação nacional. Entender as Políticas Públicas Educacionais não é apenas uma exigência para concursos, mas uma necessidade vital para o coordenador pedagógico que deseja navegar com segurança e autonomia no sistema de ensino.

Muitas vezes, o coordenador percebe as políticas públicas apenas como burocracia ou exigências externas. No entanto, elas são as ferramentas que garantem direitos. O financiamento adequado, os livros didáticos que chegam à sala de aula e as metas de qualidade que perseguimos são frutos de decisões políticas e legais. Nesta aula, desmistificaremos o "juridiquês" e conectaremos a legislação à prática da gestão escolar.

## Objetivos de Aprendizagem

Ao final desta aula, você será capaz de:

1. **Diferenciar** políticas de Estado de políticas de governo, compreendendo a importância da continuidade nos projetos educacionais.
2. **Analisar** a estrutura e as metas do Plano Nacional de Educação (PNE), identificando seu impacto no planejamento escolar.
3. **Compreender** o funcionamento do Novo FUNDEB e sua lógica de redistribuição de recursos para promover a equidade.
4. **Articular** os programas federais (como PDDE e PNLD) com as necessidades pedagógicas da escola, otimizando o uso desses recursos.

## A Relevância Prática

Por que um coordenador precisa entender de FUNDEB ou PNE? Simples: porque o pedagógico depende do financeiro e do legal. Quando você planeja uma formação de professores, precisa saber se há recursos vinculados à valorização do magistério. Quando propõe um projeto de leitura, precisa conhecer as obras disponíveis no PNLD. O domínio dessas políticas transforma o coordenador em um gestor estratégico, capaz de pleitear melhorias com base na lei.

## Roteiro da Aula

Nesta aula, percorreremos a seguinte jornada:

1. **Conceitos Fundamentais:** O que são políticas públicas na educação.
2. **O Plano Nacional de Educação (PNE):** O mapa da década.
3. **O Novo FUNDEB:** O motor financeiro da escola pública.
4. **Programas Federais e Inclusão:** Apoio direto e legislação antirracista.

# Fundamentos das Políticas Públicas

## Política de Estado x Política de Governo

Para compreender a educação brasileira, é crucial estabelecer uma distinção conceitual primária: a diferença entre política de Estado e política de governo. Uma política de Estado é aquela estruturada para ter longa duração, transcendendo mandatos eleitorais e garantindo a continuidade de direitos fundamentais. Ela é amparada pela Constituição e por leis complementares robustas. Já a política de governo está atrelada a uma gestão específica, refletindo as prioridades de um grupo político momentâneo, e tende a sofrer descontinuidades quando há alternância de poder.

No contexto educacional, a busca histórica dos educadores brasileiros tem sido transformar programas essenciais em políticas de Estado. Isso garante que, independentemente de quem seja o prefeito, governador ou presidente, a escola continue recebendo merenda, transporte e recursos pedagógicos. O coordenador pedagógico, muitas vezes, atua como um guardião dessa continuidade dentro da escola, preservando projetos pedagógicos de sucesso contra as intempéries das mudanças políticas abruptas.

A Constituição Federal de 1988 é o marco zero das nossas políticas atuais, definindo a educação como um "direito de todos e dever do Estado e da família". Esse artigo constitucional não é apenas retórica; ele obriga o poder público a formular políticas que garantam não apenas o acesso (matrícula), mas a permanência e a qualidade. Portanto, toda política pública deve ser avaliada sob a ótica da garantia desse direito constitucional.

## O Ciclo de Políticas Públicas

O desenvolvimento de uma política educacional não é um ato isolado, mas um ciclo complexo que envolve identificação do problema, formulação de soluções, tomada de decisão, implementação e avaliação. O coordenador pedagógico atua principalmente na fase de implementação e avaliação na ponta do sistema. É na escola que a lei "pega" ou "não pega".

Por exemplo, uma política de alfabetização desenhada em Brasília precisa ser traduzida para a realidade da sala de aula. Se o coordenador não compreender os objetivos dessa política, a implementação pode ser mecânica e ineficaz. Além disso, a gestão baseada em dados (uma tendência forte para 2025) exige que a escola forneça feedback ao sistema. Quando a escola preenche o Censo Escolar ou aplica o Saeb, ela está alimentando a fase de avaliação do ciclo, permitindo que as políticas sejam ajustadas.

# O Plano Nacional de Educação (PNE)

## A Bússola da Educação Brasileira

O Plano Nacional de Educação (PNE) é a espinha dorsal do planejamento educacional no Brasil. Trata-se de uma lei federal com vigência de dez anos (decenal), que estabelece diretrizes, metas e estratégias para a política educacional. O PNE vigente (Lei 13.005/2014) organiza o esforço nacional em torno de objetivos comuns, obrigando que União, Estados e Municípios trabalhem em regime de colaboração. Sem o PNE, a educação brasileira seria um arquipélago de iniciativas desconexas.

O plano é composto por 20 metas que cobrem desde a educação infantil até o ensino superior e a pós-graduação, passando pela valorização dos professores e pelo financiamento. Para o coordenador pedagógico, conhecer o PNE não é decorar números, mas entender a direção para onde o vento sopra. Se o PNE estabelece a universalização da pré-escola, o coordenador sabe que a demanda por vagas e adaptação curricular para essa faixa etária será uma prioridade inevitável em sua rede de ensino.

**NOTA IMPORTANTE:** As informações regulatórias contidas nesta seção referem-se à Lei nº 13.005/2014 (PNE 2014-2024) e às discussões para o novo PNE (2024-2034). Consulte sempre as fontes oficiais do MEC e do Congresso Nacional para verificar a aprovação e o texto final do novo plano decenal atualizado até o ano corrente.

## Estrutura das Metas e Monitoramento

As metas do PNE podem ser agrupadas em quatro grandes eixos para facilitar a compreensão: metas de universalização e ampliação do acesso (garantir que todos estejam na escola); metas de qualidade e fluxo (garantir que aprendam e concluam na idade certa); metas de superação das desigualdades (equidade); e metas de valorização dos profissionais e financiamento.

A monitoração dessas metas é feita bianualmente pelo INEP. Aqui entra a importância da cultura de dados. O coordenador pedagógico deve acessar os relatórios de monitoramento do PNE para contextualizar a realidade da sua escola frente ao cenário nacional. Se a Meta 5 (alfabetização) está atrasada no país, como está na sua escola? Essa análise comparativa fortalece o argumento do coordenador ao solicitar recursos ou propor intervenções pedagógicas específicas junto à secretaria de educação.



# Metas Críticas do PNE para a Educação Básica

## Acesso e Permanência: O Desafio Inicial

As primeiras metas do PNE focam na obrigatoriedade e na universalização. A Meta 1 (Educação Infantil) e a Meta 3 (Ensino Médio) representam os gargalos de entrada e saída da educação básica. Para a coordenação pedagógica, a Meta 2 é crucial: garantir que toda a população de 6 a 14 anos esteja no ensino fundamental e que pelo menos 95% dos alunos concluam essa etapa na idade recomendada.

Isso impacta diretamente a rotina da coordenação no combate à distorção idade-série. Quando o coordenador implementa projetos de aceleração de aprendizagem ou monitora a frequência escolar para evitar a evasão, ele está, na prática, operacionalizando a Meta 2 do PNE. É fundamental entender que a "busca ativa" de alunos não é apenas uma ação social, mas o cumprimento de uma meta legal de Estado que visa erradicar o analfabetismo funcional e a exclusão escolar.

## Qualidade e Educação Integral (Meta 6)

A Meta 6 do PNE propõe oferecer educação em tempo integral em, no mínimo, 50% das escolas públicas, atendendo a pelo menos 25% dos alunos da educação básica. Essa meta reflete uma tendência pedagógica global de ampliar não apenas o tempo, mas as oportunidades de aprendizagem. Contudo, a implementação da educação integral exige uma reorganização profunda do currículo e dos espaços escolares.

O coordenador pedagógico é o arquiteto dessa transição na unidade escolar. Ele deve garantir que o tempo integral não seja apenas "mais do mesmo" ou um depósito de crianças. A articulação com a cultura digital, esportes, artes e o reforço escolar deve ser integrada. Em 2025, a tendência é o uso de modelos híbridos e parcerias comunitárias para enriquecer esse tempo extra, transformando a quantidade de horas em qualidade de vivência educacional e desenvolvimento socioemocional.

# Valorização Profissional e Financiamento

## Metas 15 a 18: O Fator Humano

Nenhuma política pública funciona sem pessoas qualificadas. O PNE dedica um bloco específico para a valorização dos profissionais do magistério. A Meta 15 trata da formação específica de nível superior para todos os professores; a Meta 16, da pós-graduação; a Meta 17, da equiparação salarial com outras profissões de nível superior; e a Meta 18, do plano de carreira.

Para o coordenador pedagógico, que é o formador em serviço por excelência, essas metas são a base para exigir e organizar a formação continuada. O coordenador deve incentivar sua equipe a buscar qualificação, mostrando que isso é um direito previsto em lei e um caminho para a progressão na carreira. Além disso, ao organizar as horas de atividade extraclasse (hora-atividade), o coordenador está garantindo o cumprimento das condições de trabalho necessárias para que o planejamento e o estudo aconteçam.

## Meta 20: O Financiamento da Educação

A Meta 20 é, talvez, a mais debatida, pois trata da ampliação do investimento público em educação para atingir o patamar de 10% do PIB. Sem dinheiro, as outras 19 metas tornam-se inviáveis. O cumprimento desta meta depende diretamente da saúde econômica do país e da priorização política no orçamento federal.

Embora o coordenador pedagógico não decida o PIB, ele gerencia a ponta desse investimento. Saber que existe uma meta de ampliação de recursos ajuda a escola a cobrar transparência e eficiência na aplicação das verbas que chegam. Entender a conexão entre a macroeconomia (Meta 20) e a microeconomia escolar (compra de papel e tinta) empodera a gestão local para participar mais ativamente dos debates sobre o orçamento municipal ou estadual.

# Gestão Baseada em Dados e Políticas Públicas

## O IDEB como Termômetro da Política

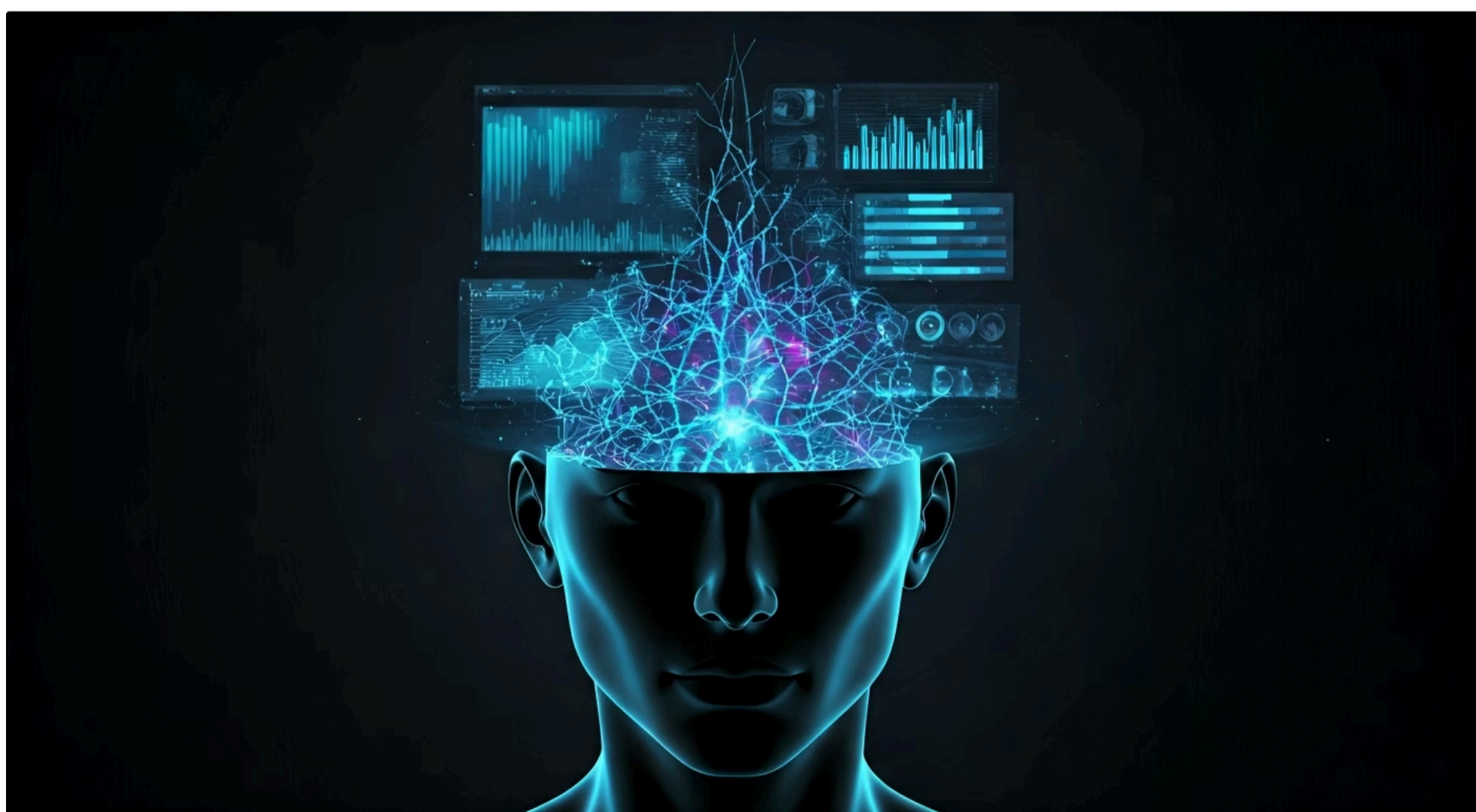
A gestão baseada em dados é uma competência essencial para o educador de 2025. As políticas públicas brasileiras utilizam indicadores robustos para medir a eficácia do sistema, sendo o Índice de Desenvolvimento da Educação Básica (IDEB) o principal deles. O IDEB combina fluxo (aprovação) e desempenho (notas no Saeb) para gerar uma nota de 0 a 10. As metas do PNE e os repasses de recursos muitas vezes estão atrelados à evolução desse índice.

O coordenador pedagógico deve ser capaz de "desempacotar" o IDEB. Não basta olhar a nota final. É preciso analisar: onde estamos falhando? Na aprovação (alunos reprovados/evadidos) ou na aprendizagem (alunos que não sabem o conteúdo)? Se o problema é fluxo, a política interna deve focar em recuperação e busca ativa. Se é desempenho, o foco deve ser formação docente e metodologia. O uso inteligente desses dados permite alinhar a escola às grandes políticas nacionais de melhoria da qualidade.

## Neurociência e Políticas de Avaliação

A neurociência aplicada à educação nos ensina que o estresse tóxico prejudica a aprendizagem. Políticas de avaliação excessivamente punitivas ou que geram ansiedade desmedida podem ser contraproducentes. A tendência atual é utilizar os dados das avaliações externas de forma formativa, e não apenas somativa/classificatória.

O coordenador tem o papel de filtrar a pressão que vem "de cima". Ao apresentar os dados do Saeb ou do IDEB para os professores, o foco deve ser no diagnóstico e no replanejamento, criando um ambiente de segurança psicológica. Políticas públicas modernas estão começando a incorporar indicadores de clima escolar e competências socioemocionais, reconhecendo que um cérebro que se sente seguro e pertencente aprende melhor e rende mais nos índices oficiais.




# O Novo FUNDEB

## Definição e Estrutura do Fundo

O Fundo de Manutenção e Desenvolvimento da Educação Básica e de Valorização dos Profissionais da Educação (FUNDEB) é o principal mecanismo de financiamento da educação pública no Brasil. Transformado em instrumento permanente pela Emenda Constitucional nº 108/2020, o "Novo FUNDEB" trouxe avanços significativos em relação ao modelo anterior. Ele não é um "banco" federal, mas um fundo contábil que capta impostos estaduais e municipais e os redistribui de acordo com o número de alunos matriculados.

A lógica é redistributiva: municípios ricos que arrecadam muito, mas têm poucos alunos, "doam" para o fundo; municípios pobres com muitos alunos "recebem" do fundo. Isso garante um valor mínimo por aluno/ano em todo o território nacional, reduzindo a disparidade abismal que existiria se cada cidade dependesse apenas de sua própria arrecadação. Para o coordenador, entender isso é entender que cada aluno matriculado e frequentando representa a viabilidade financeira da escola.

 **NOTA IMPORTANTE:** As regras de distribuição do FUNDEB, incluindo os fatores de ponderação e as condicionalidades do VAAR, são atualizadas anualmente pela Lei de Regulamentação do Fundeb (Lei nº 14.113/2020 e atualizações). Verifique os valores per capita e coeficientes vigentes para o ano letivo atual.

## O Caráter Permanente e a Subvinculação

A grande vitória do Novo FUNDEB foi tornar-se permanente, ou seja, não tem mais data para acabar, dando segurança jurídica para o planejamento de longo prazo. Outro ponto crucial é a subvinculação: no mínimo 70% dos recursos do fundo devem ser destinados ao pagamento dos profissionais da educação básica.

Isso impacta diretamente a gestão de pessoal. O coordenador pedagógico, ao pleitear contratações de professores de apoio, psicopedagogos ou monitores, deve saber que existe uma verba "carimbada" para salários. Isso fortalece o argumento de que investir na equipe não é apenas pedagógico, é uma obrigação legal de execução orçamentária do fundo.

# A "Cesta" de Recursos e o Modelo Híbrido

## VAAF, VAAT e VAAR: A Sopa de Letrinhas Explicada

O Novo FUNDEB introduziu um modelo de complementação da União mais complexo e justo, dividido em três modalidades. Compreender essas siglas coloca o coordenador em um nível avançado de gestão:

1. **VAAF (Valor Aluno Ano Fundeb):** É o modelo clássico. A União complementa recursos para os estados onde o valor por aluno não atinge o mínimo nacional. Garante o básico.
2. **VAAT (Valor Aluno Ano Total):** A grande inovação. Olha para a receita total do município, não apenas a do fundo. Beneficia redes que são muito pobres como um todo, exigindo que parte desse recurso vá obrigatoriamente para a Educação Infantil.
3. **VAAR (Valor Aluno Ano Resultado):** A meritocracia com equidade. Premia redes que melhoram a gestão e os indicadores de aprendizagem, mas com foco na redução de desigualdades (não adianta só a escola do centro melhorar, a da periferia também tem que evoluir).

## Impacto na Educação Infantil

O VAAT trouxe uma oxigenação específica para a Educação Infantil. Como 50% da complementação do VAAT deve ir para esse segmento, houve um "boom" de recursos para creches e pré-escolas. O coordenador de Educação Infantil deve estar atento a isso: é o momento histórico para solicitar materiais pedagógicos adequados, parquinhos seguros e formação específica para a primeira infância.

Essa injeção de recursos visa corrigir uma dívida histórica, já que a educação infantil é a etapa mais cara e, paradoxalmente, a que recebia menos atenção. O coordenador atua identificando as carências materiais que impedem o desenvolvimento pleno das crianças e conectando essas necessidades à disponibilidade orçamentária trazida pelo novo desenho do fundo.

# Financiamento e Equidade Social

## O ICMS Educacional e a Redistribuição

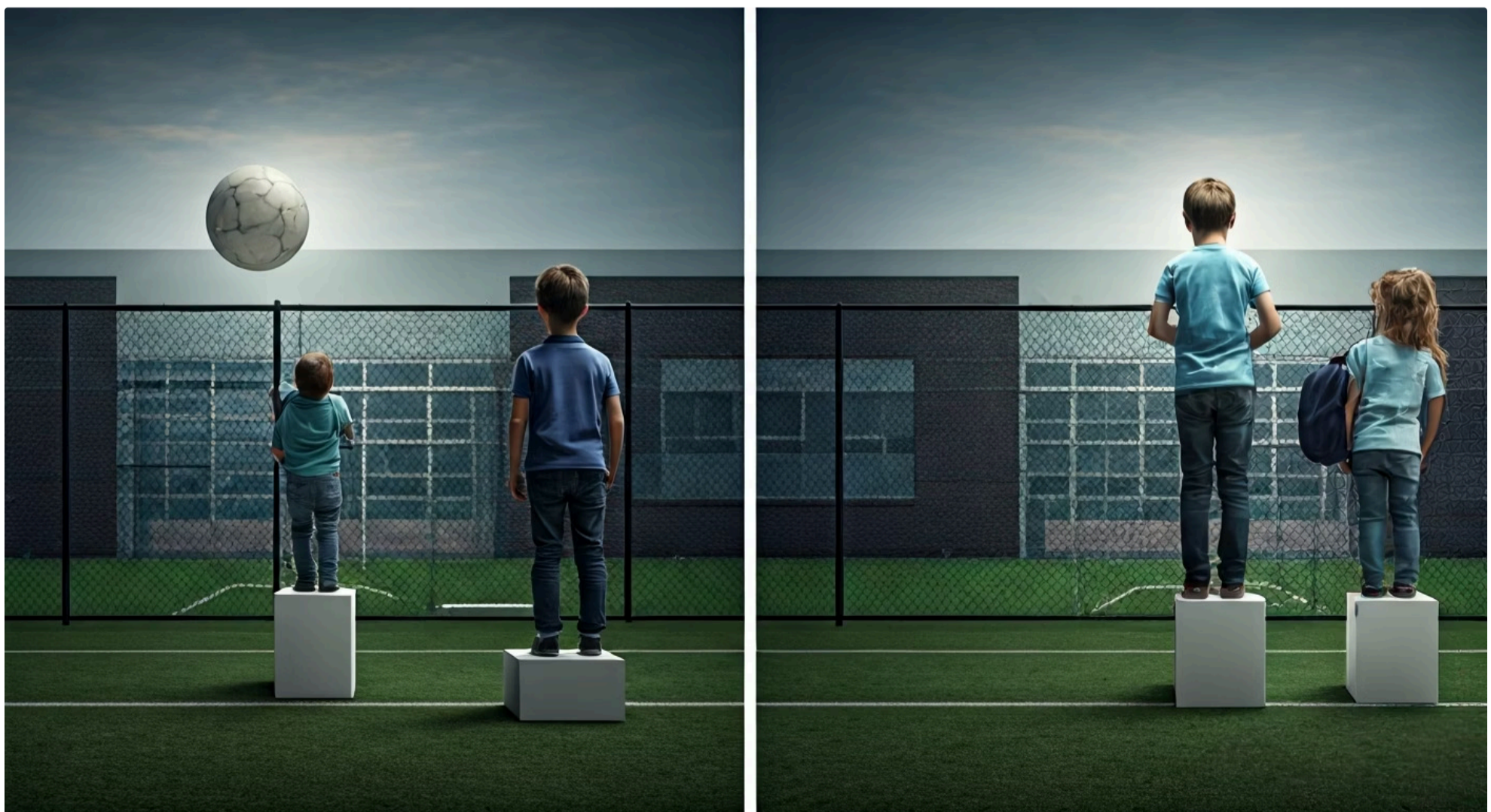
Uma tendência forte nas políticas estaduais, incentivada pela Constituição, é o **ICMS Educacional**. Trata-se de condicionar o repasse de parte do ICMS (imposto sobre circulação de mercadorias) aos municípios baseando-se em resultados educacionais. Estados como Ceará (caso de sucesso pioneiro) já fazem isso há anos, e agora o modelo se nacionaliza.

Isso muda a lógica do gestor municipal. Antes, o prefeito se preocupava mais com indústrias para gerar ICMS. Agora, ele precisa se preocupar com a alfabetização das crianças, pois isso gera receita direta para a prefeitura. O coordenador pedagógico ganha um argumento político poderoso: "Melhorar a aprendizagem não é apenas ético, é rentável para o município". Isso coloca a pedagogia no centro da mesa de negociações orçamentárias.

## Reduzindo Desigualdades

O objetivo final dessas engenharias financeiras é a equidade. Equidade é diferente de igualdade. Igualdade é dar o mesmo para todos; equidade é dar mais para quem precisa mais. O financiamento da educação busca compensar as desigualdades de origem dos alunos. Escolas em áreas de vulnerabilidade social muitas vezes exigem mais recursos (para segurança, alimentação reforçada, apoio psicossocial) para garantir que seus alunos tenham as mesmas chances de aprender que os alunos de áreas nobres.

O coordenador deve aplicar o princípio da equidade na gestão dos recursos internos. Se chegar uma verba para livros, deve-se comprar a mesma quantidade para todas as turmas, ou priorizar aquelas com maior déficit de leitura? A política pública nos orienta a priorizar quem mais precisa para nivelar o ponto de chegada.



# Programas Federais de Apoio Direto

## O PDDE: Autonomia na Ponta

O Programa Dinheiro Direto na Escola (PDDE) é o exemplo mais concreto de federalismo educacional que chega ao chão da escola. Ele transfere recursos da União diretamente para a conta da Unidade Executora (Conselho Escolar ou APM/Caixa Escolar), sem passar pela burocracia das prefeituras ou estados. O objetivo é garantir a autogestão e a resolução rápida de pequenos problemas do cotidiano.

Para o coordenador pedagógico, o PDDE é uma ferramenta de agilidade. Precisa de cartolinas para um projeto urgente? O PDDE resolve. Uma torneira quebrou e atrapalha a aula? O PDDE conserta. Contudo, seu uso deve ser planejado democraticamente. O coordenador deve evitar que o PDDE seja gasto apenas em itens administrativos (papel A4 para a secretaria) e advogar pelo uso em materiais pedagógicos que impactem a sala de aula.

## PDDEs Específicos e Ações Integradas

Além do PDDE Básico, existem as "Ações Integradas", que são verbas extras para finalidades específicas, como o PDDE Acessibilidade, PDDE Água na Escola, PDDE Tempo Integral, entre outros. O coordenador deve estar atento aos editais de adesão. Muitas escolas perdem dinheiro simplesmente porque o gestor esqueceu de aderir ao programa no sistema do governo.

A gestão desses recursos exige transparência. Notas fiscais, orçamentos e prestação de contas fazem parte do processo. Envolver os alunos na decisão sobre o uso de uma parte do PDDE (Orçamento Participativo Jovem) é uma excelente prática de educação financeira e cidadania, alinhada às competências gerais da BNCC.



# O PNLD e a Cultura Digital

## Programa Nacional do Livro e do Material Didático

O PNLD é uma das maiores políticas de distribuição de livros do mundo. Ele garante que cada aluno da escola pública tenha material didático de qualidade, avaliado por especialistas. Mas o PNLD evoluiu. Hoje, ele não entrega apenas o livro físico de papel; ele abarca obras literárias, materiais pedagógicos para a educação infantil e, cada vez mais, recursos digitais.

O momento da escolha do livro didático é um ato pedagógico de alta relevância. O coordenador deve organizar esse processo para que não seja uma escolha individual de cada professor, mas uma decisão coletiva que respeite o Projeto Político-Pedagógico da escola. Se a escola foca em metodologias ativas, o livro escolhido deve favorecer isso. Escolher um livro conteudista e tradicional para uma escola inovadora cria um conflito instrumental grave.

### Integração com a Tecnologia e Híbridismo

As tendências de 2025 apontam para um PNLD cada vez mais híbrido. Plataformas adaptativas, e-books interativos e recursos de Realidade Aumentada (RA) começam a fazer parte dos pacotes aprovados. O papel do coordenador é fomentar a **Cultura Digital**. Não basta receber o login da plataforma; é preciso capacitar os professores para usá-la.

O coordenador atua como o curador dessas tecnologias. Ele deve orientar os professores a não usarem a tecnologia pela tecnologia, mas como ferramenta de personalização do ensino. A política pública entrega a ferramenta (o software/livro digital), mas é a gestão pedagógica que garante o uso significativo, evitando que os recursos digitais virem "elefantes brancos" virtuais.



# Políticas de Inclusão e Diversidade

## Leis 10.639/03 e 11.645/08: O Dever da Memória

A educação antirracista não é uma opção ideológica ou um "tema transversal" optativo; é uma obrigação legal estabelecida pelas Leis 10.639/03 e 11.645/08, que tornam obrigatório o ensino da história e cultura afro-brasileira e indígena. Essas leis são políticas públicas de reparação histórica e construção de identidade.

No entanto, a implementação ainda é falha em muitas escolas. O coordenador pedagógico é o agente responsável por tirar a lei do papel. Isso significa revisar o currículo para que a África não seja ensinada apenas como o lugar de onde vieram os escravizados, mas como um continente de impérios, ciência e cultura. Significa garantir que os povos indígenas sejam representados no presente, e não apenas como figuras do passado em 1500. O coordenador deve monitorar se os planos de aula e os projetos da escola contemplam essas temáticas de forma estrutural durante todo o ano, e não apenas em datas comemorativas.

## Desenho Universal para a Aprendizagem (DUA) como Política

A Política Nacional de Educação Especial na Perspectiva da Educação Inclusiva orienta que a escola comum é o lugar de todos. Em 2025, o conceito chave é o **Desenho Universal para a Aprendizagem (DUA)**. Em vez de planejar uma aula "normal" e depois adaptá-la para o aluno com deficiência, o DUA propõe planejar, desde o início, uma aula acessível a todos, oferecendo múltiplos meios de representação, ação e engajamento.

O coordenador deve orientar os professores a adotarem o DUA. Isso é política pública na prática: garantir o acesso ao currículo sem barreiras. Se a política envia recursos para Salas de Recursos Multifuncionais (AEE), o coordenador deve garantir a articulação entre o professor especialista do AEE e o professor da sala regular, para que a inclusão aconteça de fato.



# Saúde Mental e Competências Socioemocionais

## A Lei dos Psicólogos e Assistentes Sociais

Uma conquista recente importante foi a Lei nº 13.935/2019, que dispõe sobre a prestação de serviços de psicologia e de serviço social nas redes públicas de educação básica. Esta política pública reconhece que a escola lida com questões complexas que extrapolam o pedagógico estrito. A presença desses profissionais não visa transformar a escola em clínica, mas apoiar a comunidade escolar na gestão das relações e conflitos.

O coordenador pedagógico atua em parceria estreita com essas equipes multiprofissionais. Enquanto o psicólogo traz o olhar da saúde mental e o assistente social o olhar da garantia de direitos e proteção social, o coordenador alinha essas intervenções aos objetivos de aprendizagem. Juntos, eles formam uma rede de proteção que permite ao aluno ter condições emocionais de aprender.

## Implementando a BNCC Socioemocional

A Base Nacional Comum Curricular (BNCC), que também tem força de lei, estabelece 10 Competências Gerais, sendo várias delas ligadas ao socioemocional (empatia, autoconhecimento, cooperação). Implementar essas competências é executar uma política pública.

Para 2025, com o avanço da neurociência afetiva, entende-se que cognição e emoção são indissociáveis. O coordenador deve promover momentos de formação onde os professores aprendam a trabalhar essas competências. Não se trata de ter uma "aula de empatia", mas de criar um ambiente escolar onde a empatia seja praticada nas relações diárias, na resolução de conflitos e na acolhida. Políticas de combate ao bullying e promoção da cultura da paz são a materialização dessas competências na gestão escolar.



# O Papel do Coordenador na Implementação

## O Elo entre a Lei e a Vida

Diante de tantas siglas (PNE, FUNDEB, PDDE, PNLD, BNCC), o coordenador pedagógico pode se sentir um burocrata. O segredo é ressignificar essa burocracia. O coordenador é o "tradutor" das políticas públicas. Ele recebe o texto frio da lei e o transforma em calor humano e oportunidade pedagógica.

Se a política pública oferece verba, o coordenador garante que ela vire material didático. Se a política exige inclusão, o coordenador forma o professor para acolher. Se a política cobra metas, o coordenador analisa os dados para melhorar o ensino. Sem essa figura mediadora, a política pública muitas vezes para no portão da escola ou se perde nas gavetas da secretaria.

### Advocacia pela Educação

Além de implementador, o coordenador é um advogado da educação pública. Ao participar de fóruns municipais de educação, conselhos de direitos ou conferências, ele leva a realidade da escola para os formuladores de políticas. Ele aponta onde a lei não está funcionando e sugere correções.

Em um cenário de tendências como a inteligência artificial e a educação híbrida, novas políticas surgirão. O coordenador precisa manter-se atualizado, lendo não apenas livros de pedagogia, mas os diários oficiais e portarias. Essa vigilância epistemológica e política garante que a escola não seja apenas uma executora passiva, mas uma protagonista na construção de uma educação pública de qualidade social.



# Consolidação

## Resumo dos Conceitos-Chave

### Políticas de Estado

Ações contínuas, protegidas por lei, visando garantias de longo prazo (ex: PNE, FUNDEB).

### PNE

Plano decenal com 20 metas focadas em acesso, qualidade, equidade e valorização, monitoradas via indicadores como IDEB.

### Novo FUNDEB

Fundo permanente e redistributivo, com foco em equidade (VAAT) e resultados (VAAR), essencial para o financiamento.

### PDDE e PNLD

Programas federais que conferem autonomia financeira e material pedagógico às escolas, exigindo gestão democrática.

### Inclusão e Diversidade

Leis 10.639 e 11.645 e políticas de Educação Especial que obrigam currículos antirracistas e acessíveis (DUA).

## Reflexão e Autoavaliação

1. Na sua futura atuação, como você explicaria para um professor desmotivado que a formação continuada dele é uma meta nacional (PNE) e não apenas uma cobrança da escola?
2. Como a sua escola pode utilizar os recursos do PDDE para apoiar a implementação de tecnologias digitais ou a educação antirracista?
3. Você se sente preparado para analisar os dados do IDEB da sua escola e propor um plano de ação baseado neles?

## Próximos Passos

Na próxima aula (**Aula 10 – Planejamento Estratégico na Coordenação**), pegaremos todas essas ferramentas legais e financeiras e aprenderemos a construir um plano estratégico sólido. Veremos como transformar metas externas em ações internas organizadas no tempo e no espaço.

## Recursos Adicionais

- **Site:** Painel de Monitoramento do PNE (INEP/MEC).
- **Documento:** Cartilha do Novo FUNDEB para Gestores (FNDE).
- **Leitura:** "Políticas Educacionais no Brasil: O que há de novo?" (Artigos acadêmicos recentes sobre a Lei 13.005).
- **Portal:** FNDE (Fundo Nacional de Desenvolvimento da Educação) – para acompanhar repasses e programas.

"A política pública é a letra da lei; a coordenação pedagógica é a voz que a lê e a mão que a escreve na realidade da escola."