

Aula 68 – Dificuldades de Aprendizagem na Alfabetização: Identificação, Manejo e Inclusão



Objetivos de Aprendizagem

Ao final desta aula, você será capaz de:



Diferenciar

Com precisão pedagógica e científica o que são dificuldades de aprendizagem pontuais de transtornos específicos (neurobiológicos).



Identificar

Sinais de alerta precoces para Dislexia, Disgrafia e Disortografia no contexto da sala de aula, utilizando uma abordagem neuroeducacional.



Estruturar

Protocolos de observação e encaminhamento ético para especialistas (fonoaudiólogos, psicopedagogos e neurologistas), garantindo o acolhimento familiar.



Aplicar

Estratégias de intervenção baseadas no Desenho Universal para a Aprendizagem (DUA) e tecnologias assistivas para garantir a inclusão efetiva.

Contextualização e Relevância Prática

A alfabetização é, sem dúvida, o alicerce de toda a vida escolar subsequente. Para o Coordenador Pedagógico, atuar nesta etapa exige um olhar clínico e humanizado. Em 2025, não cabe mais à escola a postura de "esperar a criança amadurecer" diante de dificuldades persistentes, nem tampouco a de rotular precocemente estudantes como incapazes. A neurociência nos mostra que a plasticidade cerebral é máxima nessa fase, e intervenções rápidas podem mudar trajetórias de vida.

O coordenador é o filtro e o maestro desse processo. É ele quem orienta o professor que se sente angustiado com o aluno que não avança, quem acolhe a família que teme um diagnóstico e quem dialoga com os profissionais de saúde. Entender a fundo as dificuldades de aprendizagem não é invadir a área médica, mas sim qualificar a prática pedagógica para que ela seja acessível a todos os cérebros, independentemente de suas atipicidades.



Roteiro da Aula

- **Neurobiologia da Leitura:** Como o cérebro aprende a ler e onde as falhas ocorrem.
- **Dificuldade vs. Transtorno:** A distinção crucial para a gestão escolar.
- **Transtornos Específicos:** Aprofundamento em Dislexia, Disgrafia e Disortografia.
- **O Papel do Coordenador:** Observação, registro e gestão de dados.
- **Encaminhamentos e Rede de Apoio:** Protocolos éticos e parceria com famílias.
- **Tecnologia e Inclusão:** Ferramentas digitais e DUA na prática.

Conexão com Conhecimentos Prévios: Nas aulas anteriores, discutimos as metodologias de alfabetização e a avaliação diagnóstica. Agora, aplicaremos esses conhecimentos para identificar quando o "erro" deixa de ser parte do processo construtivo e passa a ser um sinal de alerta de uma condição subjacente que requer suporte especializado.



A Neurobiologia da Leitura e da Escrita

O Cérebro Leitor: Uma Conquista, Não um Dado Natural

Para compreender as dificuldades de aprendizagem, precisamos primeiro entender que o cérebro humano não nasceu programado para ler. Diferente da linguagem oral, que se desenvolve naturalmente pela exposição ao ambiente, a leitura é uma invenção cultural recente na história da humanidade. Isso significa que, para alfabetizar-se, o cérebro precisa realizar uma "reciclagem neuronal", reaproveitando áreas originalmente destinadas ao reconhecimento de objetos e faces para reconhecer letras e palavras.

Esse processo envolve uma complexa rede de conexões. A informação visual entra pelo lobo occipital, é processada na "Caixa de Letras" (região occípito-temporal ventral) e precisa conectar-se rapidamente às áreas de processamento fonológico (sons da fala) e semântico (significado). Quando falamos de dificuldades na alfabetização, estamos muitas vezes descrevendo falhas, lentidão ou ruídos nessa comunicação entre as redes visuais e auditivas do cérebro.



A Plasticidade Cerebral e a Janela de Oportunidade

A neurociência aplicada à educação, tendência consolidada em 2025, reforça que a plasticidade cerebral — a capacidade do cérebro de se remodelar — é a chave para a intervenção. Quando uma criança apresenta dificuldades, não significa que seu destino está selado. Significa que ela precisará de caminhos neuronais alternativos ou de um reforço muito mais intenso para consolidar essas conexões.

O coordenador pedagógico deve instruir os professores que o ensino explícito e sistemático das relações grafema-fonema (letra-som) é, comprovadamente, a maneira mais eficaz de ajudar cérebros que têm dificuldade em fazer essas conexões de forma intuitiva.

Enquanto algumas crianças "descobrem" a leitura, aquelas com dificuldades neurológicas precisam que a estrutura da língua seja apresentada de forma direta, multissensorial e repetitiva para que a plasticidade ocorra.

Dificuldade de Aprendizagem vs. Transtorno

Definindo as Fronteiras Conceituais

Uma das tarefas mais críticas da coordenação pedagógica é ajudar a equipe docente a distinguir entre uma "Dificuldade de Aprendizagem" (DA) e um "Transtorno Específico de Aprendizagem" (TEAp). Essa distinção não é meramente semântica; ela define o tipo de intervenção necessária. A Dificuldade de Aprendizagem é, geralmente, extrínseca ao aluno ou passageira. Ela pode ser causada por fatores pedagógicos (metodologia inadequada), socioemocionais (luto, separação dos pais), sensoriais (necessidade de óculos ou aparelho auditivo) ou ambientais (falta de estímulo letrado em casa).

Por outro lado, o Transtorno Específico de Aprendizagem é intrínseco, neurobiológico e persistente. Ele não "passa" com o tempo, nem é causado por má alfabetização ou deficiência intelectual. O aluno com transtorno tem uma arquitetura cerebral funcionalmente diferente no que tange ao processamento da leitura, escrita ou cálculo. Enquanto a dificuldade responde rapidamente a uma intervenção pedagógica padrão ou à correção do fator externo (ex: colocar óculos), o transtorno exige adaptações curriculares contínuas e terapias específicas.



A Importância do Diagnóstico Diferencial na Escola

Na prática escolar, a confusão entre esses dois conceitos gera dois erros graves: a patologização da vida (tratar uma dificuldade social como doença) ou a negligência pedagógica (achar que um transtorno é apenas "preguiça" ou "falta de base"). O coordenador atua como o fiel da balança. Antes de cogitar um transtorno, a escola deve se perguntar: **"Nós oferecemos as condições ideais de ensino?"**

Se um número grande de alunos de uma mesma turma apresenta "dificuldade", o problema provavelmente é metodológico, não biológico. O transtorno é, estatisticamente, a exceção (afetando cerca de 5% a 15% da população escolar). Portanto, o primeiro passo diante de um aluno que não aprende é investigar o contexto, a visão, a audição e a didática. Somente após descartar essas variáveis e persistindo a resistência à intervenção, deve-se levantar a hipótese de um transtorno neurobiológico.

- NOTA IMPORTANTE:** As informações regulatórias/legais/técnicas contidas nesta seção, incluindo referências a manuais diagnósticos como o DSM-5-TR, estão atualizadas até 2025. Consulte sempre as fontes oficiais e profissionais de saúde para diagnósticos clínicos, atividade vetada a profissionais de educação.

Fatores Contextuais e Educação Antirracista

O Viés Linguístico e a Avaliação da Dificuldade

Ao avaliar dificuldades de alfabetização, é imperativo incorporar uma perspectiva antirracista e sociolinguística, conforme preconizam as Leis 10.639/03 e 11.645/08. Muitas vezes, o que a escola interpreta como "erro" ou "dificuldade cognitiva" é, na verdade, uma variação linguística legítima, frequentemente associada a comunidades negras, periféricas ou indígenas. O racismo estrutural pode levar educadores a terem menores expectativas sobre esses alunos ou a rotularem variações da oralidade (como a concordância nominal variável) como patologias de aprendizagem.

O Coordenador Pedagógico deve estar atento para que a avaliação diagnóstica não penalize a identidade cultural do estudante. O objetivo da alfabetização é o domínio da norma padrão, mas o ponto de partida deve ser o respeito à variedade linguística que a criança traz de casa. Uma criança que escreve "nós vai" pode estar demonstrando uma excelente compreensão da relação fonema-grafema baseada na sua oralidade, o que é cognitivamente diferente de uma criança que não consegue associar sons a letras.

Vulnerabilidade Social e Impacto Cognitivo

Além da questão linguística, fatores socioeconômicos impactam diretamente a prontidão para a alfabetização. A neurociência da pobreza mostra que o estresse tóxico e a falta de estímulos precoces podem afetar o desenvolvimento das funções executivas (atenção, memória de trabalho), essenciais para aprender a ler. Nesses casos, a "dificuldade" é uma consequência da desigualdade, não um transtorno inato.

A escola inclusiva e democrática deve atuar como fator de proteção. Para esses alunos, a intervenção não deve ser o encaminhamento médico imediato, mas o enriquecimento curricular, o afeto e a garantia de que a escola seja um ambiente seguro e estimulante. O coordenador deve liderar a equipe na construção de estratégias de recomposição de aprendizagem que considerem essas lacunas de experiência prévia, evitando a medicalização de questões sociais.

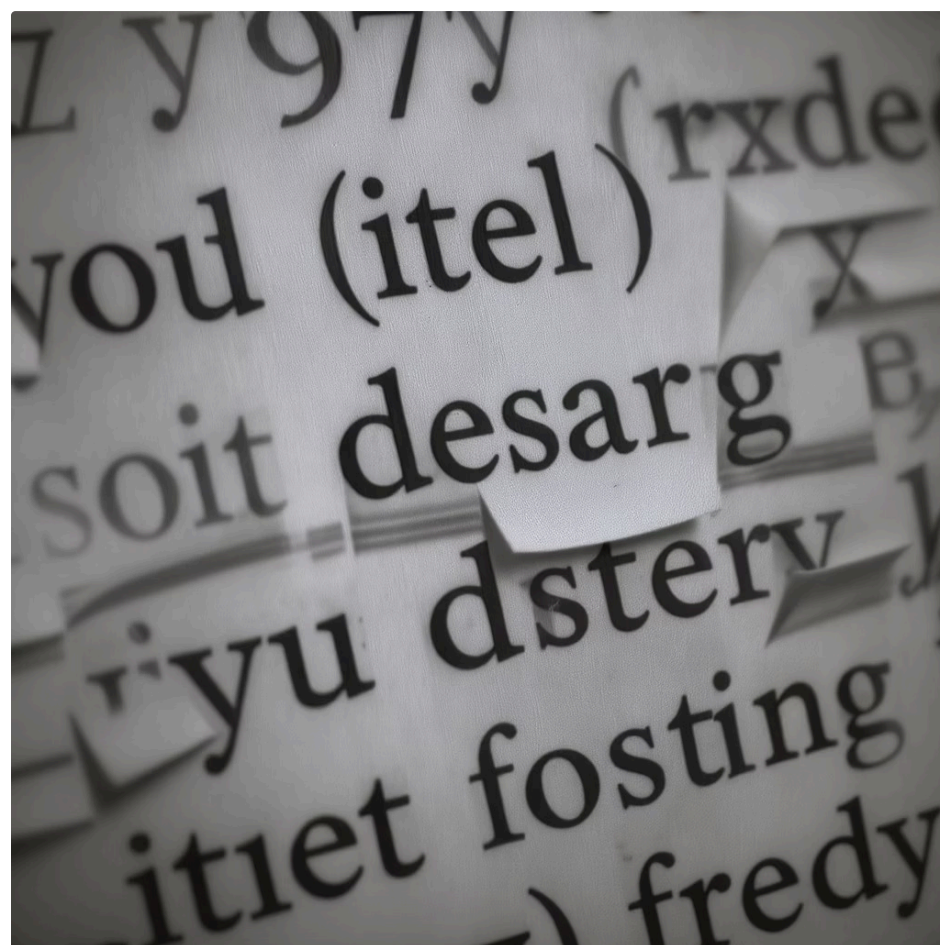


Dislexia – Compreensão Profunda

Definição e Mecanismos Neuropsicológicos

A Dislexia do Desenvolvimento é o transtorno específico de aprendizagem mais comum e estudado. Ela se caracteriza por uma dificuldade persistente e inesperada na leitura precisa e/ou fluente e na soletração (escrita), em indivíduos com inteligência normal e escolarização adequada. O núcleo do problema reside, na maioria dos casos, no **"processamento fonológico"**.

O cérebro disléxico tem dificuldade em segmentar a fala em sons individuais (consciência fonêmica) e em manter esses sons na memória tempo suficiente para associá-los às letras correspondentes. Imagine tentar ler um texto onde as letras parecem flutuar ou onde você precisa decodificar cada letra individualmente, consumindo toda a sua energia mental, sobrando quase nada para a compreensão do que foi lido. É essa exaustão cognitiva que o aluno disléxico enfrenta diariamente.



Desmistificando Mitos Comuns

O coordenador precisa combater ativamente os mitos que cercam a dislexia na sala de professores. O mais famoso deles é que dislexia é apenas "trocar letras" ou "ver espelhado". Embora a inversão de letras (b/d, p/q) possa ocorrer, ela é comum em qualquer criança no início da alfabetização. Na dislexia, o sinal mais forte não é visual, mas auditivo-verbal: a dificuldade em rimar, em perceber aliterações, em nomear rapidamente objetos e cores, e uma leitura silabada, lenta e laboriosa.

Outro mito perigoso é associar dislexia à falta de inteligência. Disléxicos são frequentemente criativos, com ótimo raciocínio espacial e narrativo. A dificuldade é específica no código escrito.

Compreender isso muda a postura do professor: ele deixa de ver o aluno como "lento" e passa a vê-lo como alguém que precisa de uma "chave de acesso" diferente para o código escrito.

Sinais de Alerta da Dislexia e Intervenção

Observação em Sala de Aula: O Que Buscar?

A identificação precoce é a melhor ferramenta. Mesmo antes do diagnóstico formal, o professor, orientado pela coordenação, pode notar sinais de risco. Na Educação Infantil e no início do Fundamental, observe: atraso na fala; dificuldade em aprender canções infantis ou rimas; dificuldade em lembrar o nome de colegas ou cores; confusão persistente entre direita e esquerda; e histórico familiar de dificuldades de leitura (o componente genético é forte).

Já no processo de alfabetização, os sinais evoluem para: recusa em ler em voz alta; adivinhação de palavras pelo contexto ou pela primeira letra (lê "pato" onde está escrito "prato"); escrita espelhada persistente após os 7 anos; letra ilegível como estratégia para esconder erros ortográficos; e disparidade enorme entre a capacidade de debater um tema oralmente (que costuma ser ótima) e a capacidade de escrever sobre ele.

01

Método Fônico Multissensorial

Usar massinha para modelar letras, traçar letras na areia ou nas costas do colega enquanto pronuncia o som, e usar cores para diferenciar sílabas ou fonemas.

02

Reduzir Carga de Leitura Pública

Evitar leitura pública sem preparação prévia, o que gera constrangimento.

03

Demonstração Oral de Conhecimento

Permitir que o aluno demonstre conhecimento oralmente.

04

Tempo Adicional

Oferecer mais tempo para provas e atividades escritas.

05

Feedback Positivo

Evitar o uso de caneta vermelha excessiva nas correções ortográficas.

Estratégias Pedagógicas Imediatas

Não se deve esperar o laudo médico para começar a ajudar. O coordenador deve sugerir práticas baseadas em evidências, como o método fônico multissensorial. Isso envolve usar massinha para modelar letras, traçar letras na areia ou nas costas do colega enquanto pronuncia o som, e usar cores para diferenciar sílabas ou fonemas.

Além disso, é crucial reduzir a carga de leitura pública sem preparação prévia, o que gera constrangimento. Permitir que o aluno demonstre conhecimento oralmente, oferecer mais tempo para provas e evitar o uso de caneta vermelha excessiva nas correções ortográficas são medidas de manejo que preservam a autoestima do estudante enquanto as competências de leitura são trabalhadas intensivamente.



Disgrafia – O Desafio Motor e Expressivo

Entendendo a Disgrafia

A Disgrafia é um transtorno que afeta a funcionalidade da escrita, seja na qualidade do traçado (legibilidade) ou na coerência da produção textual. É importante diferenciar a "letra feia" comum da disgrafia. Na disgrafia, o ato de escrever gera um custo motor e cognitivo altíssimo. A criança pode segurar o lápis com força excessiva (preensão inadequada), perfurar o papel, queixar-se de dor na mão ou no braço e apresentar uma lentidão exasperante para copiar do quadro.

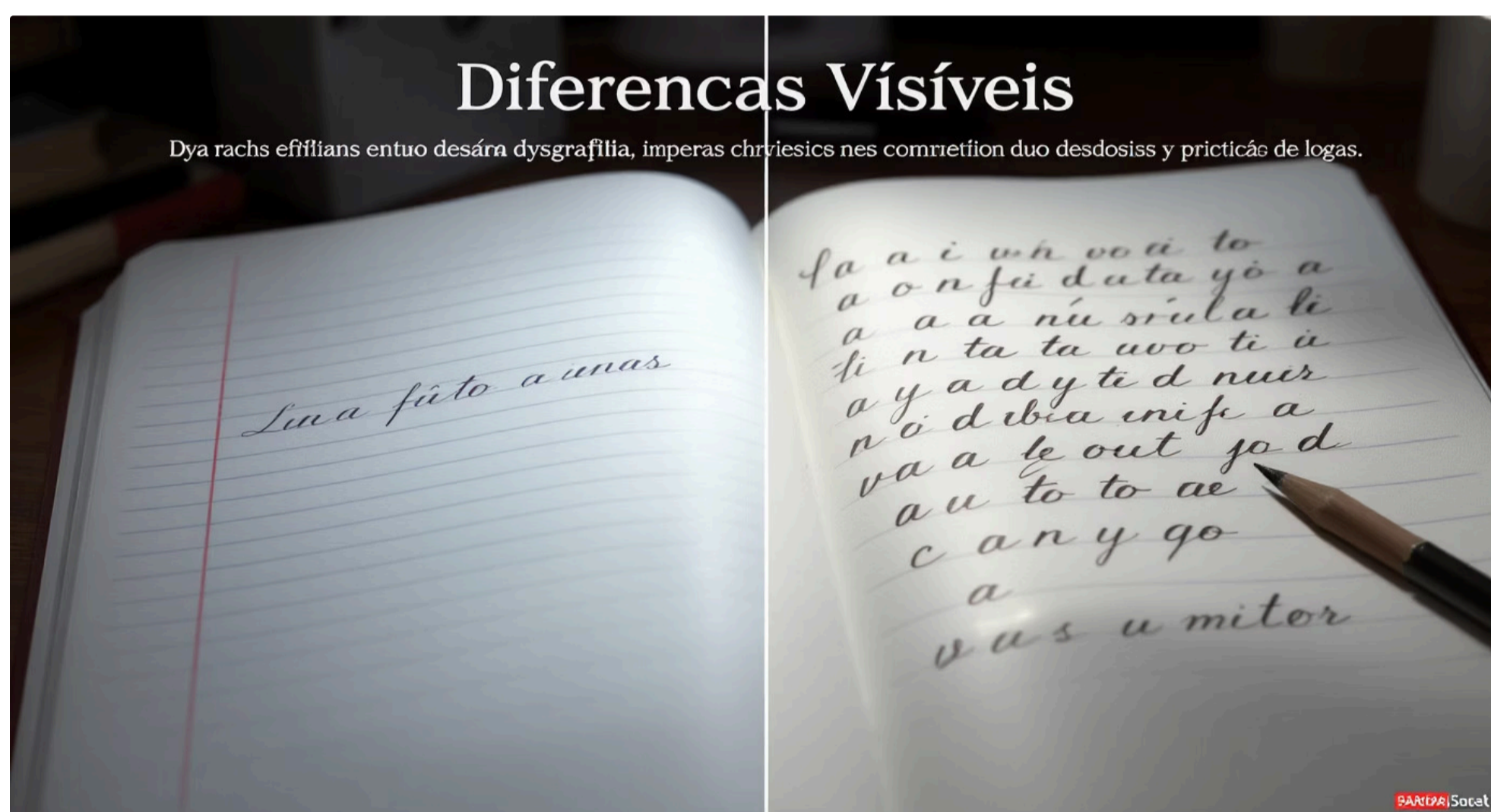
Disgrafia Motora

Foco na mecânica, traçado trêmulo, letras de tamanhos irregulares, desrespeito às margens e linhas.

Disgrafia Perceptiva/Espacial

Dificuldade em organizar o texto no espaço do papel, sem problemas motores evidentes nas mãos.

Em ambos os casos, a escrita não é automatizada; a criança "desenha" cada letra sofrivelmente, o que impede que ela pense sobre *o que* está escrevendo.



Manejo Escolar da Disgrafia

O coordenador deve orientar os professores a priorizar a expressão do pensamento sobre a caligrafia. Obrigar um aluno disgráfico a fazer cadernos de caligrafia repetitivos pode ser tortura física e mental, sem gerar melhora. A intervenção deve focar na motricidade fina de forma lúdica (alinhar, recortar, pintar) e no ensino explícito do traçado das letras com guias visuais.

Em casos mais severos, a tecnologia assistiva é libertadora. Permitir o uso de tablets, computadores ou a função de ditado (speech-to-text) permite que o aluno mostre seu potencial intelectual sem ser barrado pela sua dificuldade motora.

A avaliação deve focar no conteúdo. Se a letra for ilegível, o professor pode pedir que o aluno leia o que escreveu logo após a tarefa, ou realizar avaliações orais.

Disortografia – A Luta com as Regras

O Que é Disortografia?

A Disortografia acompanha frequentemente a dislexia, mas pode ocorrer isoladamente. Ela se refere a uma dificuldade específica em aprender e utilizar as regras ortográficas e gramaticais. Enquanto o erro ortográfico é natural no ciclo de alfabetização (escrever "kaza" em vez de "casa"), na disortografia esses erros persistem muito além do esperado e desafiam a lógica fonética básica.

O aluno disortográfico pode escrever a mesma palavra de três formas diferentes em um único texto. Ele tem dificuldade em perceber onde termina uma palavra e começa outra (aglutinação: "ovelhaazul") ou separa indevidamente ("cami não"). Também apresenta dificuldades severas com pontuação e acentuação, pois essas regras exigem um nível de abstração linguística que seu cérebro processa de forma atípica.

Intervenção Focada na Consciência Morfológica

A mera correção ("copie 10 vezes a palavra certa") costuma ser ineficaz para a disortografia, pois o aluno não internaliza a regra pela repetição visual, já que o problema é o processamento da regra. A orientação da coordenação deve ser para um ensino reflexivo da língua. Em vez de decorar, o aluno precisa entender a origem e a formação das palavras (morfologia).



Compreensão Morfológica

Entender que "laranjeira" vem de "laranja" ajuda a decidir pelo uso do 'j'.



Uso de Dicionários

Incentivar como ferramenta de pesquisa constante, não como punição.



Bancos de Palavras

Construção de "bancos de palavras" pessoais e uso de corretores ortográficos digitais.

Além disso, a construção de "bancos de palavras" pessoais e o uso de corretores ortográficos digitais (com supervisão crítica) ajudam o aluno a desenvolver autonomia e a reduzir a ansiedade diante da página em branco.

O Papel do Coordenador – Observação e Dados

O Protocolo de Resposta à Intervenção (RTI)

Uma tendência forte para 2025 é o modelo de Resposta à Intervenção (RTI - *Response to Intervention*). O coordenador pedagógico deve implementar esse sistema para evitar encaminhamentos desnecessários. O RTI funciona em camadas. A Camada 1 é o ensino de qualidade para todos. A Camada 2 é o suporte em pequenos grupos para quem não avançou. A Camada 3 é a intervenção individualizada intensiva.

Somente se o aluno não responder à Camada 3 é que se considera o encaminhamento clínico. O papel do coordenador é gerenciar esses dados. Ele deve criar planilhas ou usar o sistema de gestão da escola para monitorar o progresso dos alunos em risco. **"O aluno melhorou a fluência leitora após 6 semanas de treino fônico extra?"**. Sem dados, o encaminhamento vira "achismo".

Registro Pedagógico: O Portfólio de Evidências

O coordenador deve orientar os professores a manterem um portfólio detalhado das produções desses alunos. Não apenas as provas, mas os rascunhos, os desenhos e as anotações de observação diária. Esse material é ouro para os especialistas clínicos.

Exemplo de Relatório Pedagógico Eficaz

Um relatório pedagógico bem feito para um neurologista ou psicopedagogo não diz "o aluno tem dislexia" (isso é diagnóstico médico), mas descreve: *"O aluno apresenta dificuldade persistente em rimas, lê 20 palavras por minuto (esperado 60), troca fonemas surdos/sonoros na escrita e não reteve as regras de acentuação apesar das intervenções X e Y realizadas no período de 3 meses"*.

Essa linguagem técnica e baseada em evidências eleva o profissionalismo da escola.

O Encaminhamento e a Família

A Delicadeza do Diálogo

Comunicar à família que o filho pode ter um transtorno de aprendizagem é um momento crítico. O Coordenador Pedagógico deve conduzir essa reunião com extrema empatia, sabendo que os pais podem passar por fases de negação, culpa ou luto pela "criança idealizada". A abordagem deve ser sempre **"nós estamos juntos para apoiar o desenvolvimento dele"**.



O Que NÃO Fazer

Jamais use termos diagnósticos fechados como "seu filho é disléxico".



O Que Fazer

Use descrições funcionais: "Observamos que ele tem um perfil de aprendizagem que requer um olhar mais aprofundado nas questões fonológicas".



Apresente Evidências

Mostre o portfólio coletado para demonstrar que a escola já tentou diversas estratégias.



Parceria

Reforce que o olhar de um especialista externo virá para somar, não para segregar.



Aspectos Éticos e Legais

É fundamental lembrar que a escola **não dá diagnóstico clínico**. O documento emitido pela escola é um "Relatório de Encaminhamento". O coordenador deve conhecer a rede de saúde e assistência do território para orientar a família sobre onde buscar ajuda (SUS, planos de saúde, clínicas escolas).

Além disso, o coordenador deve tranquilizar a família sobre os direitos legais do aluno. Explicar que, caso o transtorno seja confirmado, a legislação brasileira garante direitos a adaptações (tempo extra, leitor, provas adaptadas), e que isso não é "trapaça", mas equidade. Essa segurança jurídica muitas vezes diminui a resistência da família em buscar o diagnóstico.

Ação Multidisciplinar

Fonoaudiologia, Psicopedagogia e Neurologia

O coordenador precisa entender "quem faz o que" para direcionar corretamente.



Fonoaudiólogo

Foca na linguagem oral, processamento auditivo, consciência fonológica e na mecânica da leitura/escrita. Essencial para suspeitas de dislexia e trocas na fala.



Psicopedagogo

Investiga o processo de aprendizagem, as barreiras cognitivas e afetivas, e as estratégias de estudo. É o grande parceiro da escola na intervenção.



Neuropediatra

Avalia a parte biológica, descarta outras condições (como epilepsia ou TDAH) e fecha o diagnóstico médico.



Psicólogo

Trata das questões emocionais decorrentes das dificuldades (ansiedade, baixa autoestima).

Recebendo o Laudo e Criando o PEI

Quando o laudo retorna à escola, o trabalho do coordenador recomeça. O laudo não pode ser arquivado na gaveta. Ele deve ser traduzido em um Plano de Ensino Individualizado (PEI) ou Plano de Desenvolvimento Individual (PDI). O coordenador senta com os professores para definir: *"O laudo diz que ele tem déficit de memória de trabalho. Então, na sala de aula, vamos fragmentar as instruções complexas em passos simples e permitir o uso de tabuada"*.

Essa ponte entre o "mediquês" do laudo e a prática da sala de aula é responsabilidade da coordenação.

Manter contato regular com os terapeutas externos do aluno (com autorização da família) cria uma rede de proteção poderosa, onde as estratégias usadas na clínica são reforçadas na escola e vice-versa.

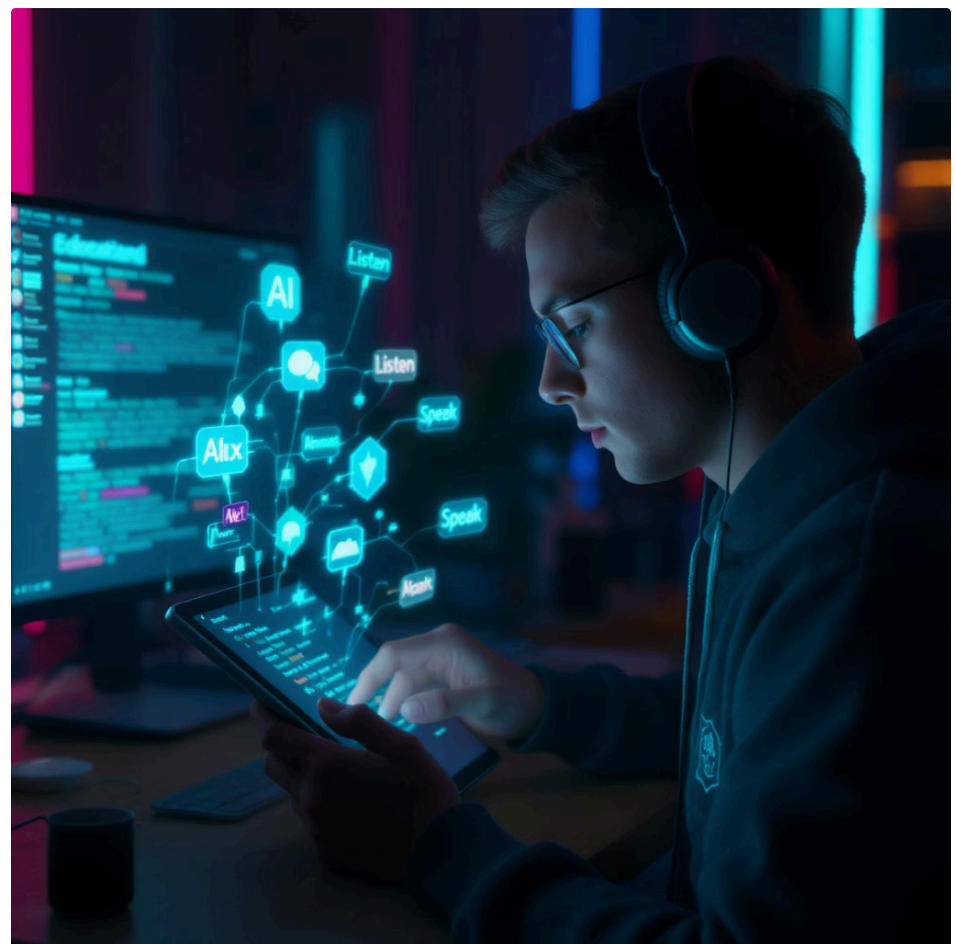


Tecnologia como Aliada (Tendências 2025)

Tecnologias Assistivas e IA

Em 2025, a tecnologia não é mais um "luxo", é uma ferramenta básica de acessibilidade. Para alunos com dislexia e disgrafia, ferramentas como *text-to-speech* (o computador lê o texto) e *speech-to-text* (o aluno dita e o computador escreve) são revolucionárias. Elas permitem o acesso ao conteúdo intelectual sem a barreira da decodificação ou da motricidade.

A Inteligência Artificial (IA) entra como uma tutora personalizada. Plataformas adaptativas conseguem identificar exatamente quais fonemas o aluno está errando e propor jogos e exercícios específicos para aquela dificuldade, ajustando o nível de desafio em tempo real para evitar a frustração. O coordenador deve incentivar o uso dessas ferramentas, desmistificando a ideia de que elas "fazem o trabalho pelo aluno". Elas, na verdade, nivelam o campo de jogo.



Gamificação na Reabilitação

Jogos digitais focados em consciência fonológica são excelentes para engajar a geração nativa digital. Apps que pedem para a criança "alimentar o monstro" com sílabas ou caçar rimas em um cenário virtual tornam o treino repetitivo (necessário para a plasticidade cerebral) em algo divertido e motivador.



Jogos Fonológicos

Apps validados cientificamente para treino de consciência fonêmica



Uso em Casa

Fortalecimento do vínculo escola-família através de atividades lúdicas



Estações de Rotação

Integração nas atividades de sala de aula

O coordenador pode curar uma lista de aplicativos validados cientificamente e sugerir-los tanto para uso em sala de aula (nas estações de rotação) quanto para a família usar em casa, fortalecendo o vínculo escola-família através de atividades lúdicas positivas.

Suporte Socioemocional

O Ciclo do Fracasso e a Autoestima

Crianças com dificuldades de aprendizagem percebem muito cedo que são "diferentes". Enquanto os colegas avançam, elas estagnam. Isso gera sentimentos de inferioridade, ansiedade e o fenômeno da "impotência aprendida" (a crença de que não adianta tentar, pois vai falhar). Muitas vezes, problemas de comportamento (agressividade ou palhaçada excessiva) são defesas para esconder a dificuldade de ler.

O coordenador deve implementar, alinhado às competências socioemocionais da BNCC, um olhar atento à saúde mental desses alunos. É vital criar oportunidades para que eles brilhem em outras áreas (artes, esportes, liderança, oralidade). A escola precisa ser um lugar onde eles se sintam competentes, não apenas avaliados pelo que não conseguem fazer.

Mentoria e Acolhimento Docente

O professor também sofre. Ele se sente frustrado e, por vezes, incompetente diante do aluno que não aprende. O coordenador deve oferecer escuta e suporte a esse docente, para evitar que a frustração dele se transforme em hostilidade contra o aluno.

Rodas de Conversa

Compartilhar casos desafiadores e pequenas vitórias ajuda a manter o moral elevado da equipe.

Mudança de Perspectiva

Mostrar ao professor que o progresso daquele aluno deve ser medido em relação a ele mesmo, e não à média da turma.

Saúde Mental Coletiva

Uma mudança de perspectiva fundamental para a saúde mental de todos os envolvidos.

Inclusão e Desenho Universal para Aprendizagem (DUA)

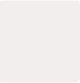
DUA: Bom para Todos, Essencial para Alguns

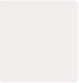
O conceito de Desenho Universal para a Aprendizagem (DUA) é a estratégia mais robusta para lidar com a diversidade em 2025. Em vez de planejar a aula para o aluno "médio" (que não existe) e depois adaptar para quem tem dificuldade, o professor planeja a aula prevendo múltiplas formas de engajamento, representação e expressão desde o início.

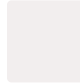
Para a alfabetização, isso significa oferecer textos em áudio, vídeo e papel simultaneamente; permitir respostas orais, desenhadas ou escritas; e usar temas de interesse dos alunos. O coordenador pedagógico é o guardião do DUA. Ele revisa os planos de aula perguntando: "**Se eu tiver um aluno disléxico nesta aula, ele conseguirá participar plenamente sem que eu precise parar a aula para fazer uma 'adaptação' improvisada?**".

Adaptações Curriculares de Pequeno Porte

Muitas vezes, as mudanças necessárias são simples e não requerem burocracia. O coordenador pode padronizar algumas práticas inclusivas na escola: uso de fontes tipográficas amigáveis para disléxicos (como OpenDyslexic ou fontes sem serifa como Arial/Verdana), impressão de provas em papel creme ou azul claro (para reduzir o estresse visual do contraste preto/branco), e enunciados de provas diretos e curtos.

 **Fontes Amigáveis**
OpenDyslexic, Arial, Verdana
- sem serifa e com
espaçamento adequado

 **Papel Colorido**
Creme ou azul claro para
reduzir contraste e estresse
visual

 **Enunciados Claros**
Diretos, curtos e objetivos
para reduzir carga cognitiva

Essas "micro-adaptações" beneficiam a turma inteira, reduzindo a carga cognitiva geral, mas são vitais para quem tem transtornos de aprendizagem. Promover uma cultura escolar onde a diversidade de ferramentas é normalizada evita a estigmatização do aluno que usa o recurso diferenciado.

Consolidação

Resumo Visual dos Conceitos-Chave

Revisitando nossa jornada:

01

Fundamento

A leitura não é natural; exige reciclagem neuronal e ensino explícito.

02

Distinção

Dificuldade é contextual/passageira; Transtorno é neurobiológico/persistente.

03

Identificação

Olhar para além do "erro"; buscar padrões de processamento fonológico e motor.

04

Ação

Intervenção precoce (RTI), uso de dados, tecnologia e encaminhamento ético.

05

Inclusão

DUA e acolhimento socioemocional como base de tudo.

Perguntas para Reflexão e Autoavaliação

1. *Como minha escola diferencia hoje uma dificuldade pedagógica de um possível transtorno? Temos critérios claros ou nos baseamos em intuição?*
2. *O ambiente da minha escola é hostil ou acolhedor para o aluno que aprende diferente? As avaliações medem conhecimento ou apenas capacidade de leitura fluente?*
3. *Estou preparado para ter a "conversa difícil" com uma família, equilibrando a seriedade dos fatos com a empatia necessária?*

Conexão com a Próxima Aula

Identificar as dificuldades é apenas uma parte do desafio. Muitas dessas questões emergem ou se intensificam na mudança de ciclo escolar. Na próxima aula, **Aula 69 – A Transição da Educação Infantil para o Ensino Fundamental**, exploraremos como suavizar esse rito de passagem crítico, garantindo que a entrada no mundo da alfabetização formal não seja traumática.

Recursos Adicionais Recomendados

- **Associação Brasileira de Dislexia (ABD):** Site oficial com materiais e cursos atualizados.
- **Livro:** "O Cérebro no Mundo Digital" - Maryanne Wolf (Leitura essencial sobre como as telas afetam a alfabetização).
- **Filme:** "Como Estrelas na Terra" (Indispensável para sensibilizar a equipe docente sobre dislexia).

Mensagem Final

"O aluno com dificuldade de aprendizagem não é um problema a ser resolvido, mas um mistério a ser compreendido. Sua coordenação é a chave que transforma a sala de aula de um lugar de fracasso em um espaço de possibilidades. Observe, acolha e persista."