

Objetivos desta Aula

1

Compreender

A definição de consciência fonológica e sua distinção crítica em relação à consciência fonêmica e ao método fônico.

2

Analisar

As bases neurobiológicas da leitura, entendendo o papel da "reciclagem neuronal" na aquisição da linguagem escrita.

3

Aplicar

Estratégias práticas de intervenção pedagógica (rimas, aliterações, segmentação) adequadas a diferentes faixas etárias.

4

Avaliar

A importância da consciência fonológica como preditor de sucesso na leitura e ferramenta de inclusão para alunos com dificuldades de aprendizagem.

5

Orientar

O corpo docente na integração de recursos tecnológicos e lúdicos para o desenvolvimento de habilidades metalinguísticas.

Roteiro de Estudos

Iniciaremos explorando a natureza neurológica da consciência fonológica. Em seguida, detalharemos a hierarquia das habilidades (do macro para o micro), diferenciaremos método de habilidade, e entraremos nas aplicações práticas em sala de aula. Finalizaremos discutindo o papel do coordenador na gestão desses processos e na utilização de dados para monitoramento.

Conexão com a Aula Anterior: Na Aula 62, discutimos os "Processos de Aquisição da Escrita". A Consciência Fonológica é o alicerce invisível que sustenta esses processos. Sem a capacidade de manipular os sons da fala (aula de hoje), a compreensão do sistema alfabético (aula anterior) torna-se mecânica e frágil.

O Que é Consciência Fonológica: Definição e Importância

A Consciência Fonológica é frequentemente definida como a habilidade metalinguística de compreender que a fala pode ser segmentada e manipulada em unidades menores. Em termos mais simples, é a capacidade de prestar atenção aos sons da linguagem, ignorando temporariamente o significado das palavras. Para uma criança em fase de alfabetização, perceber que a palavra "BOLA" não é o objeto redondo que chuta, mas sim uma sequência de sons que pode ser dividida em "BO" e "LA", representa um salto cognitivo gigantesco e necessário para a compreensão do princípio alfabético.

É fundamental entender que a consciência fonológica é um **"termo guarda-chuva"** que abrange várias habilidades de diferentes níveis de complexidade. Ela inclui a consciência de palavras dentro de uma frase, a consciência de sílabas, a consciência de rimas e aliterações e, no nível mais refinado e complexo, a **consciência fonêmica** — a capacidade de isolar e manipular os menores sons da fala (fonemas). O erro comum em muitas escolas é pular as etapas iniciais e tentar forçar a criança a identificar fonemas isolados sem antes ter consolidado a percepção de unidades maiores como sílabas e rimas.

Do ponto de vista do desenvolvimento infantil, essa habilidade começa a se manifestar muito antes do contato formal com a escrita. Crianças pequenas que brincam com a linguagem, que inventam palavras sem sentido ou que corrigem a pronúncia de adultos, estão demonstrando os primeiros sinais de sensibilidade fonológica. No entanto, diferentemente da fala espontânea, a consciência fonológica explícita precisa ser ensinada e estimulada intencionalmente. Ela não desabrocha naturalmente apenas pela exposição a livros; ela requer mediação qualificada para que a criança desvie sua atenção do "o que" está sendo dito para "como" está sendo dito.

A importância dessa habilidade reside no fato de que o nosso sistema de escrita é alfabético, ou seja, ele mapeia os sons da fala (fonemas) em representações gráficas (grafemas). Se o aluno não consegue perceber que a fala é composta por sons discretos, ele não verá lógica no sistema de escrita. Tentar ensinar a relação letra-som para uma criança sem consciência fonológica é como tentar ensinar a tocar piano mostrando apenas as partituras, sem que ela jamais tenha ouvido as notas musicais. O resultado é frequentemente uma memorização visual precária, onde o aluno "leia" adivinhando palavras pelo contexto ou pela primeira letra, sem decodificação real.

Para o Coordenador Pedagógico, identificar lacunas na consciência fonológica é uma das formas mais eficazes de prevenção de dificuldades de leitura. Pesquisas longitudinais indicam que o nível de consciência fonológica na educação infantil é um dos mais fortes preditores do sucesso na leitura nos anos iniciais do ensino fundamental. Portanto, investir tempo e recursos no desenvolvimento dessas habilidades não é "atrasar a alfabetização", mas sim pavimentar a estrada por onde a alfabetização irá trafegar com fluidez e segurança.

Neurociência da Leitura: O Cérebro que Aprende a Ler

A neurociência aplicada à educação trouxe, nas últimas décadas, *insights* revolucionários sobre como o cérebro humano processa a leitura. O neurocientista Stanislas Dehaene, uma das maiores autoridades no assunto, explica que não nascemos com um "centro de leitura" no cérebro. A leitura é uma invenção cultural recente demais (cerca de 5.000 anos) para ter influenciado nossa evolução genética. Para ler, o cérebro precisa realizar uma "**reciclagem neuronal**", reaproveitando áreas originalmente destinadas ao reconhecimento visual de objetos e faces para processar letras e palavras.

Essa área reciclada, conhecida como "Área da Forma Visual da Palavra" (ou caixa de letras do cérebro), localiza-se no hemisfério esquerdo, na região occipito-temporal ventral. No entanto, para que essa área funcione para a leitura, ela precisa estar fortemente conectada às áreas que processam os sons da fala (regiões temporais e parietais). É aqui que a consciência fonológica desempenha seu papel biológico crucial: ela fortalece as redes neurais auditivas que, posteriormente, servirão de âncora para as representações visuais. Sem uma representação fonológica sólida, a "caixa de letras" não tem onde "amarrar" a informação visual.

Quando uma criança está desenvolvendo a consciência fonológica, ela está, literalmente, refinando a precisão de seus mapas auditivos no córtex cerebral. O cérebro aprende a categorizar sons que são acusticamente semelhantes, mas linguisticamente distintos (como /p/ e /b/). Esse refinamento é pré-requisito para a alfabetização. Se o cérebro não distingue claramente o som /t/ do som /d/ na fala interna, ele terá imensa dificuldade em associar corretamente esses sons às letras T e D, gerando trocas ortográficas que muitas vezes são confundidas incorretamente com dislexia ou falta de atenção.

Além disso, estudos de neuroimagem mostram que o treinamento em consciência fonológica altera fisicamente a estrutura do cérebro, aumentando a densidade de massa cinzenta e a integridade da massa branca (as "estradas" que conectam as áreas do cérebro) nas regiões relacionadas à linguagem. Isso comprova que a intervenção pedagógica tem o poder de moldar a arquitetura cerebral. Para o coordenador, isso é um argumento poderoso para justificar a inclusão de atividades fonológicas sistemáticas no currículo, baseando-se não apenas em tradição pedagógica, mas em evidência biológica.



❏ **Importante:** É vital compreender também que a maturação dessas áreas ocorre progressivamente. O cérebro infantil lida melhor inicialmente com unidades sonoras maiores e mais concretas (como sílabas) antes de conseguir processar unidades abstratas e rápidas (como fonemas). Ignorar essa biologia do desenvolvimento e forçar a abstração fonêmica precocemente pode gerar frustração e sobrecarga cognitiva, ativando o sistema límbico (emoções de estresse) e bloqueando o aprendizado no córtex pré-frontal.

A Hierarquia das Habilidades: Do Macro ao Micro

A consciência fonológica não é uma habilidade monolítica; ela se estrutura em níveis de complexidade crescente. O Coordenador Pedagógico deve garantir que o planejamento curricular da Educação Infantil e do 1º ano do Ensino Fundamental respeite essa hierarquia. Tentar ensinar segmentação de fonemas antes que a criança domine a rima é, pedagogicamente, como tentar ensinar multiplicação antes da soma. A progressão natural ocorre das unidades maiores e mais perceptíveis acusticamente para as unidades menores e mais abstratas.

Nível 1: Consciência de Palavras e Frases

No estágio inicial, o objetivo é que a criança perceba que o fluxo da fala não é contínuo, mas composto por "pedaços" de significado. Uma atividade típica envolve contar quantas palavras existem em uma frase falada. Por exemplo, ao dizer "O gato bebe leite", a criança deve ser capaz de identificar quatro unidades distintas. Isso parece simples para um adulto letrado, mas para uma criança, a fala é percebida como uma melodia contínua (*stream of speech*). O uso de palmas, blocos de montar ou passos para representar cada palavra ajuda a tornar esse conceito abstrato em algo concreto e tangível.

Nível 2: Consciência Silábica

A sílaba é a unidade sonora natural da língua portuguesa. Por ser uma língua de ritmo silábico, o português favorece a percepção dessas unidades (ao contrário do inglês, que é mais focado no acento tônico). Neste nível, as crianças aprendem a segmentar palavras em sílabas ("ma-ca-co"), a sintetizar sílabas para formar palavras ("se eu digo 'bo' e depois 'la', o que vira?") e a identificar sílabas iniciais, mediais e finais. A manipulação silábica também envolve tarefas cognitivamente mais exigentes, como a subtração ("diga 'sacola' sem o 'sa'") ou a transposição de sílabas, que exercitam a memória de trabalho.

Nível 3: Rimas e Aliteraões

Embora muitas vezes trabalhadas simultaneamente com as sílabas, as rimas e aliteraões exigem que a atenção da criança se volte para partes específicas da sílaba. A aliteração foca na repetição de sons consonantais ou vocálicos no início das palavras (ex: "O rato roeu a roupa"), enquanto a rima foca na semelhança sonora a partir da vogal tônica da última sílaba. Trabalhar com rimas é essencial porque ensina o cérebro a categorizar palavras por som, criando "gavetas" mentais que facilitarão a futura ortografia.

Nível 4: Consciência Fonêmica

Este é o nível mais avançado e o último a ser desenvolvido. Envolve a capacidade de isolar, identificar e manipular os menores sons da fala: os fonemas. Perceber que a palavra "SOL" tem três sons distintos (/s/ /o/ /l/) é uma tarefa de alta abstração. A consciência fonêmica é o preditor mais forte da habilidade de leitura alfabética, mas ela é recíproca: a criança precisa de um pouco de consciência fonêmica para começar a ler, e o aprendizado da leitura, por sua vez, aprimora drasticamente a consciência fonêmica. Exercícios aqui envolvem síntese fonêmica ("que palavra é /f/ /a/ /c/ /a/?") e segmentação.

Diferença Crítica: Método Fônico vs. Consciência Fonológica

Uma das confusões conceituais mais frequentes no ambiente escolar, e que o Coordenador Pedagógico precisa esclarecer constantemente, é a distinção entre **Consciência Fonológica** e **Método Fônico**. Embora estejam intrinsecamente relacionados, eles não são sinônimos. Essa distinção é vital para evitar debates estéreis sobre métodos de alfabetização e focar no que é essencial: o desenvolvimento cognitivo do aluno.

Consciência Fonológica

- É uma **HABILIDADE**
- Foco nos **SONS** da fala
- Capacidade mental auditiva e oral
- Pode ser desenvolvida no escuro
- Não requer material visual
- Trabalha com a percepção sonora

Método Fônico

- É uma **METODOLOGIA** de ensino
- Foco em **LETRAS + SONS**
- Estratégia didática sistemática
- Requer material visual (letras)
- Ensina relação grafema-fonema
- Usa a consciência fonológica como base

Para ilustrar: Uma professora que brinca de "o que rima com pão?" na roda de conversa está trabalhando a *habilidade* de consciência fonológica. Quando essa mesma professora mostra a letra 'M', ensina que ela tem o som /m/ e pede para o aluno juntar com 'A' para ler "MA", ela está aplicando princípios do *método fônico*.

O problema pedagógico surge quando se tenta aplicar o método fônico (ensinar letras e sons) sem que a criança tenha desenvolvido a consciência fonológica (percepção dos sons). Isso resulta em memorização mecânica das famílias silábicas ("ba-be-bi-bo-bu") sem compreensão real da estrutura da palavra.

É possível, e desejável, trabalhar a consciência fonológica independentemente do método de alfabetização adotado pela escola, embora ela seja a base essencial para métodos baseados na fônica. Mesmo em abordagens mais globais ou construtivistas, a pesquisa moderna indica que a instrução explícita em consciência fonológica acelera a descoberta do princípio alfabético pelos alunos. Portanto, a consciência fonológica não é "propriedade" do método fônico; é um patrimônio cognitivo necessário a qualquer aprendiz de um sistema de escrita alfabético.

- 📌 **Papel do Coordenador:** Garantir que o currículo contemple ambos: o treinamento auditivo das habilidades fonológicas (predominante na Educação Infantil) e o ensino explícito das correspondências grafema-fonema (predominante no 1º ano). A transição deve ser fluida. Quando a criança já consegue identificar oralmente que "FACA" começa com /f/, apresentar a letra F torna-se um passo lógico e natural de ancoragem visual para um conhecimento auditivo que ela já possui.

Intervenções Práticas na Educação Infantil (EI)

Na Educação Infantil, o trabalho com consciência fonológica deve ser essencialmente lúdico, oral e corporal. O objetivo não é "escolarizar" a infância com fichas de papel, mas aproveitar a curiosidade natural da criança pelos sons. O Coordenador deve orientar os professores a integrarem essas atividades na rotina diária, seja na roda de conversa, no parque ou nos momentos de transição, transformando o ambiente escolar em um laboratório de exploração sonora.



Jogos de Escuta e Atenção

Antes de focar na fala, as crianças precisam aprender a escutar. Brincadeiras como "Lince Sonoro" (identificar sons do ambiente de olhos fechados) ou "O Mestre Mandou" ajudam a desenvolver a atenção auditiva seletiva. Identificar qual instrumento musical foi tocado ou seguir uma sequência rítmica de palmas são precursores fundamentais para a discriminação auditiva necessária na leitura.



Exploração de Rimas e Músicas

O acervo cultural brasileiro é riquíssimo em parlendas, cantigas de roda e travas-línguas que são ferramentas naturais de consciência fonológica. O coordenador deve incentivar o resgate desse repertório. Atividades como "A Barata diz que tem" ou "Sapo Cururu" não devem ser apenas cantadas, mas exploradas. O professor pode perguntar: "O que rima com pé? Chulé! E se fosse mão? Sabão!". Criar "Baús de Rimas" onde as crianças agrupam objetos que rimam (ex: colocar um boneco de *gato* junto com um *prato* e um *sato*) torna o conceito tangível.



Brincadeiras com Aliteração e Sílabas

Para trabalhar a aliteração, pode-se criar o "Dia do Som". No "Dia do S", todos tentam falar palavras que começam com aquele som sibilante, ou trazem objetos de casa que começam com o som (não necessariamente a letra, o foco é o som). Para segmentação silábica, o uso do corpo é excelente: pular amarelinha onde cada quadrado é uma sílaba do nome da criança, ou bater palmas para cada pedacinho da palavra "dinossauro". A "Língua do Robô", onde o professor fala separando as sílabas (Bo-ne-ca) e as crianças têm que adivinhar a palavra, é divertidíssima e trabalha a síntese silábica.

É crucial que o coordenador observe se o professor está pronunciando os sons corretamente. Em atividades de consciência fonológica, a clareza articulatória do modelo adulto é vital. Evitar adicionar vogais de apoio onde não existem (falar "pê" em vez do som puro /p/) é um detalhe técnico que faz toda a diferença. A formação continuada deve incluir oficinas onde os próprios professores treinam a produção correta dos fonemas.

- ❏ **Dica de Gestão:** Crie um "Banco de Atividades Fonológicas" compartilhado na escola. Um fichário ou pasta na nuvem onde professores depositam ideias de jogos rápidos (5-10 minutos) que funcionaram. Isso cria uma cultura de colaboração e instrumentaliza professores novatos.

Intervenções Práticas no Ensino Fundamental (Anos Iniciais)

Ao ingressar no Ensino Fundamental, a consciência fonológica assume um caráter mais sistemático e integrador com a escrita. Se na Educação Infantil o foco era a sensibilização, aqui o foco é a consolidação e a aplicação na decodificação e codificação. O Coordenador deve garantir que o 1º e 2º anos mantenham a oralidade ativa, resistindo à tentação de transformar tudo em cópia silenciosa do quadro. A leitura é um processo que começa no ouvido.

Segmentação e Manipulação Fonêmica

Esta é a fase de trabalhar explicitamente os fonemas. Atividades com "Elkonin Boxes" (Caixas de Elkonin) são altamente eficazes. O aluno recebe um desenho (ex: PATO) e uma cartela com quatro quadrados vazios. Para cada som que ele pronuncia, ele empurra uma ficha para dentro de um quadrado. Isso materializa a estrutura fonêmica da palavra. O professor pode então pedir manipulações complexas: "Se trocarmos o primeiro som /p/ por /g/, que palavra forma?". Esse exercício de troca treina a flexibilidade cognitiva e a precisão fonológica.



Consciência Fonológica na Escrita

O erro ortográfico no início da alfabetização é uma janela para a mente da criança. O coordenador deve orientar os professores a analisarem as escritas espontâneas não como "erros", mas como hipóteses fonológicas. Se um aluno escreve "CAVALO" como "KVL", ele está demonstrando excelente consciência dos sons consonantais, mas talvez precise de apoio para perceber os sons vocálicos nucleares. A intervenção, nesse caso, é fonológica: "Vamos falar devagar: CA-VA-LO. Ouça o som que abre a boca depois do /k/".



Jogos de Tabuleiro

O uso de jogos de trilha onde o avanço depende de tarefas fonológicas mantém a motivação. "Ande duas casas se a palavra terminar com /ão/".



Gamificação Digital

A integração com a cultura digital, com o uso de softwares que gamificam a discriminação auditiva. Contudo, o jogo analógico permite feedback imediato.



Fluência e Automatização

Exercícios de "caça-rimas" cronometrados ou bingo de sons iniciais ajudam a construir a velocidade de processamento necessária para a leitura fluente.

Uma prática importante para 2025 é a **Instrução Diferenciada**. Em uma mesma sala, haverá alunos com consciência fonológica avançada e outros com dificuldades. O uso de "estações de aprendizagem" permite que o professor trabalhe manipulação fonêmica avançada com um grupo enquanto outro reforça rimas e sílabas com um assistente ou em atividades autônomas. O coordenador é quem ajuda a estruturar essa logística de sala de aula.

Inclusão e Diversidade: Variação Linguística e Dificuldades

A abordagem da consciência fonológica deve ser sensível à diversidade linguística e cognitiva da sala de aula. Em um país continental como o Brasil, a variação linguística é a norma, não a exceção. O Coordenador Pedagógico deve estar atento para que a "consciência fonológica" não se torne uma ferramenta de preconceito linguístico, onde o jeito de falar do aluno é estigmatizado como "errado" antes mesmo de ser compreendido como uma variante dialetal legítima.

Variação Linguística e Escrita

Alunos que falam variantes onde o "R" final é suprimido ("amô" em vez de "amor") ou onde o "L" e "R" são trocados em encontros consonantais ("pruema" em vez de "problema") tenderão a escrever como falam. Isso é uma prova de que eles *têm* consciência fonológica: estão representando graficamente o que ouvem e falam. O papel da escola é apresentar a norma culta como uma segunda camada de competência, sem invalidar a fala de origem. O professor deve dizer: "Na nossa fala do dia a dia dizemos 'amô', mas na escrita padrão, essa palavra tem uma letra final que marca o som /r/'. Essa é uma abordagem aditiva, não subtrativa, alinhada à educação inclusiva e antirracista.

Dislexia e Transtorno do Processamento Auditivo

A consciência fonológica é o "calcanhar de Aquiles" dos disléxicos. A dificuldade neurobiológica na dislexia reside justamente no déficit do componente fonológico da linguagem. Para esses alunos, a intervenção em consciência fonológica não é apenas benéfica, é terapêutica e essencial. Eles precisarão de mais tempo, mais repetição e instrução mais explícita e multissensorial (tato, visão, audição integrados). O coordenador deve assegurar que o PEI (Plano Educacional Individualizado) desses alunos contemple treino fonológico intensivo, e não apenas adaptações de prova.

Educação Antirracista no Material Didático

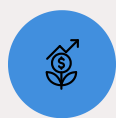
Ao selecionar palavras e textos para atividades de consciência fonológica, é crucial garantir representatividade. Usar palavras de origem africana e indígena (acarajé, berimbau, curumim, pipoca) para ensinar rimas e sílabas valoriza a herança lexical do português brasileiro e cumpre as leis 10.639/03 e 11.645/08. Evitar usar apenas exemplos eurocêntricos nas ilustrações dos jogos fonológicos é uma ação simples, mas poderosa, de gestão curricular inclusiva.

Desenho Universal para Aprendizagem (DUA)

Aplicar o DUA na consciência fonológica significa oferecer múltiplos meios de representação. Se um aluno tem deficiência auditiva leve ou perda auditiva unilateral, o apoio visual (gestos fonoarticulatórios, bocas desenhadas mostrando o ponto de articulação) é indispensável. O uso de espelhos para que a criança veja sua própria boca produzindo o som integra a via visual à auditiva, beneficiando todos os alunos, mas sendo crucial para os que têm dificuldades.

Conexão Socioemocional e a BNCC

Aprender a ler é um processo que exige alta tolerância à frustração. Manipular sons, errar, tentar de novo e se expor diante da turma pode gerar ansiedade. Portanto, o desenvolvimento da consciência fonológica está intrinsecamente ligado às competências socioemocionais da BNCC, especialmente a **Competência 8 (Autoconhecimento e Autocuidado)** e a **Competência 9 (Empatia e Cooperação)**.



Tolerância ao Erro e Mindset de Crescimento

O Coordenador deve orientar os professores a criarem um ambiente de "segurança psicológica". Quando um aluno erra uma rima ou não consegue segmentar uma palavra, a reação da turma e do professor define se ele continuará tentando ou se fechará. O erro deve ser tratado como uma pista de investigação ("Interessante você ter pensado nisso, vamos ouvir de novo juntos?") e não como falha. Jogos fonológicos cooperativos, onde a turma toda ganha se conseguirem completar o desafio, reduzem a pressão individual e fomentam a colaboração.



Regulação Emocional na Aprendizagem

O esforço cognitivo para realizar tarefas de consciência fonêmica cansa o cérebro infantil. O coordenador deve estar atento ao planejamento para garantir que momentos de alta demanda atencional sejam intercalados com atividades motoras ou de relaxamento. Reconhecer o esforço do aluno ("Vi o quanto você se esforçou para ouvir esse som") é mais eficaz para a autoestima do que elogiar a inteligência ("Você é muito esperto"). Isso constrói a resiliência necessária para as fases mais difíceis da alfabetização.

NOTA IMPORTANTE: As Competências Gerais da BNCC são obrigatórias em todas as etapas da Educação Básica. O desenvolvimento socioemocional não deve ser uma aula separada, mas estar integrado às práticas pedagógicas de alfabetização. Consulte a versão mais recente da BNCC e os currículos estaduais para alinhamento específico.

Além disso, a consciência fonológica bem desenvolvida atua como um fator de proteção socioemocional. Crianças que dominam essas habilidades aprendem a ler com mais facilidade, o que aumenta seu senso de autoeficácia e previne problemas de comportamento associados ao fracasso escolar. O aluno "bagunceiro" muitas vezes é o aluno que não está entendendo o processo de leitura e usa a indisciplina como cortina de fumaça para sua dificuldade.

Saúde Mental Docente: Ensinar consciência fonológica exige energia, repetição e paciência. O coordenador deve cuidar para que o professor não se sinta sobrecarregado pela pressão de alfabetizar "a qualquer custo". Oferecer materiais prontos, jogos estruturados e apoio nas intervenções com alunos mais difíceis reduz o estresse docente e melhora o clima de sala de aula.

Cultura Digital e Tecnologia: Ferramentas de Apoio

Em 2025, a tecnologia educacional oferece recursos poderosos para o desenvolvimento da consciência fonológica, permitindo personalização e engajamento que o ensino tradicional em massa dificilmente consegue atingir. O papel do Coordenador Pedagógico é curar essas ferramentas, garantindo que a tecnologia seja usada de forma intencional e ativa, e não como "babá eletrônica".

01

Aplicativos e Gamificação Adaptativa

Existem softwares de alfabetização (como *GraphoGame*, desenvolvido com base em neurociência) que treinam sistematicamente a correspondência som-letra e a discriminação fonêmica. A grande vantagem dessas plataformas adaptativas é que elas ajustam o nível de dificuldade em tempo real. Se o aluno erra a distinção entre /f/ e /v/, o algoritmo apresenta mais exemplos e reforços nessa área específica, oferecendo um feedback imediato e sem julgamento emocional, o que é excelente para alunos tímidos ou com dificuldades.

02

Inteligência Artificial (IA) na Análise de Fala

Novas ferramentas de IA já permitem que o aluno fale para o dispositivo e o sistema analise a precisão da pronúncia e da leitura, gerando relatórios detalhados para o professor. Isso auxilia na identificação precoce de trocas fonológicas sutis que poderiam passar despercebidas em uma sala com 25 alunos. O coordenador pode usar esses dados para mapear as dificuldades da turma e planejar intervenções cirúrgicas.

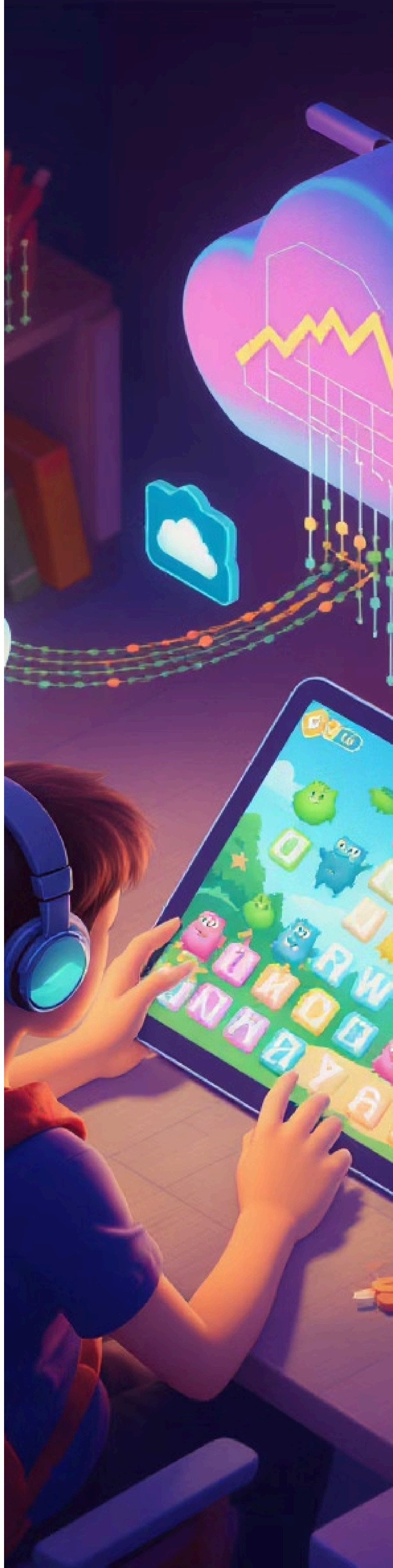
03

Recursos Multimídia e Criação de Conteúdo

A cultura digital também envolve produção. Alunos podem usar gravadores de voz em tablets para criar "Podcasts de Rimas" ou "Dicionários Sonoros". Gravar a si mesmo lendo ou recitando uma parlenda e depois ouvir a gravação é um exercício metacognitivo potentíssimo. Eles se tornam auditores da própria fala. Além disso, o uso de realidade aumentada (QR Codes espalhados pela sala que tocam sons quando escaneados) pode transformar a aula em uma caça ao tesouro fonológica.

No entanto, o **Hibridismo** exige equilíbrio. O coordenador deve alertar que a tela não substitui a interação humana. A consciência fonológica é, em essência, uma habilidade social de comunicação. O aplicativo treina o mecanismo, mas a roda de conversa dá o sentido. A recomendação é o uso da tecnologia em rotação por estações: enquanto um grupo usa os tablets para treino intensivo, outro grupo está com o professor em atividades de oralidade e interação.

- ❑ **Alerta de Tendência:** O uso de assistentes de voz (como Alexa ou Google Assistant) em sala de aula para brincadeiras de palavras ("Alexa, diga uma palavra que rima com gato") está crescendo. Isso traz a tecnologia de interface de voz para o centro da aprendizagem fonológica.



O Papel do Coordenador: Formação e Gestão

O sucesso da implementação de um programa robusto de consciência fonológica depende diretamente da liderança do Coordenador Pedagógico. Frequentemente, os professores (especialmente os polivalentes) não tiveram formação profunda em linguística ou fonoaudiologia durante a graduação. Cabe ao coordenador preencher essa lacuna através da formação continuada em serviço.

1

Diagnóstico da Equipe

O primeiro passo é avaliar o conhecimento da equipe. Os professores sabem diferenciar fonema de sílaba? Sabem produzir os sons dos fonemas isoladamente sem adicionar vogais (fazer "ffff" e não "fê")? Oficinas práticas de "Sons da Fala" são essenciais. O coordenador deve modelar a técnica, demonstrando como fazer as atividades, e não apenas teorizar sobre elas.

2

Planejamento Estratégico

O coordenador deve garantir que a consciência fonológica tenha espaço garantido na grade horária, não como algo eventual. Na Educação Infantil, deve ser diário. No 1º ano, deve ser intensivo. O coordenador ajuda a selecionar os materiais didáticos, verificando se eles propõem atividades fonológicas reais ou se apenas focam em visual e coordenação motora fina.

3

Análise de Dados e Replanejamento

Utilizando a **Gestão Baseada em Dados**, o coordenador deve coletar evidências de aprendizagem. Não espere a prova bimestral. Utilize sondagens rápidas (screening) a cada 15 dias. "Quantos alunos da turma X já dominam rimas?". Crie gráficos visuais na sala dos professores para acompanhar o progresso das turmas. Se uma turma inteira está com dificuldade em segmentação, o problema pode estar na didática, exigindo uma intervenção do coordenador junto ao professor (mentoria, observação de aula, modelagem).

4

Parceria com Especialistas

Em casos de alunos com dificuldades persistentes, o coordenador é o elo entre a escola, a família e os especialistas clínicos (fonoaudiólogos, psicopedagogos). Um relatório escolar bem feito, descrevendo detalhadamente quais habilidades fonológicas a criança tem ou não tem, é valioso para o diagnóstico clínico. O coordenador qualifica esse olhar do professor.

5

Visão de Longo Prazo

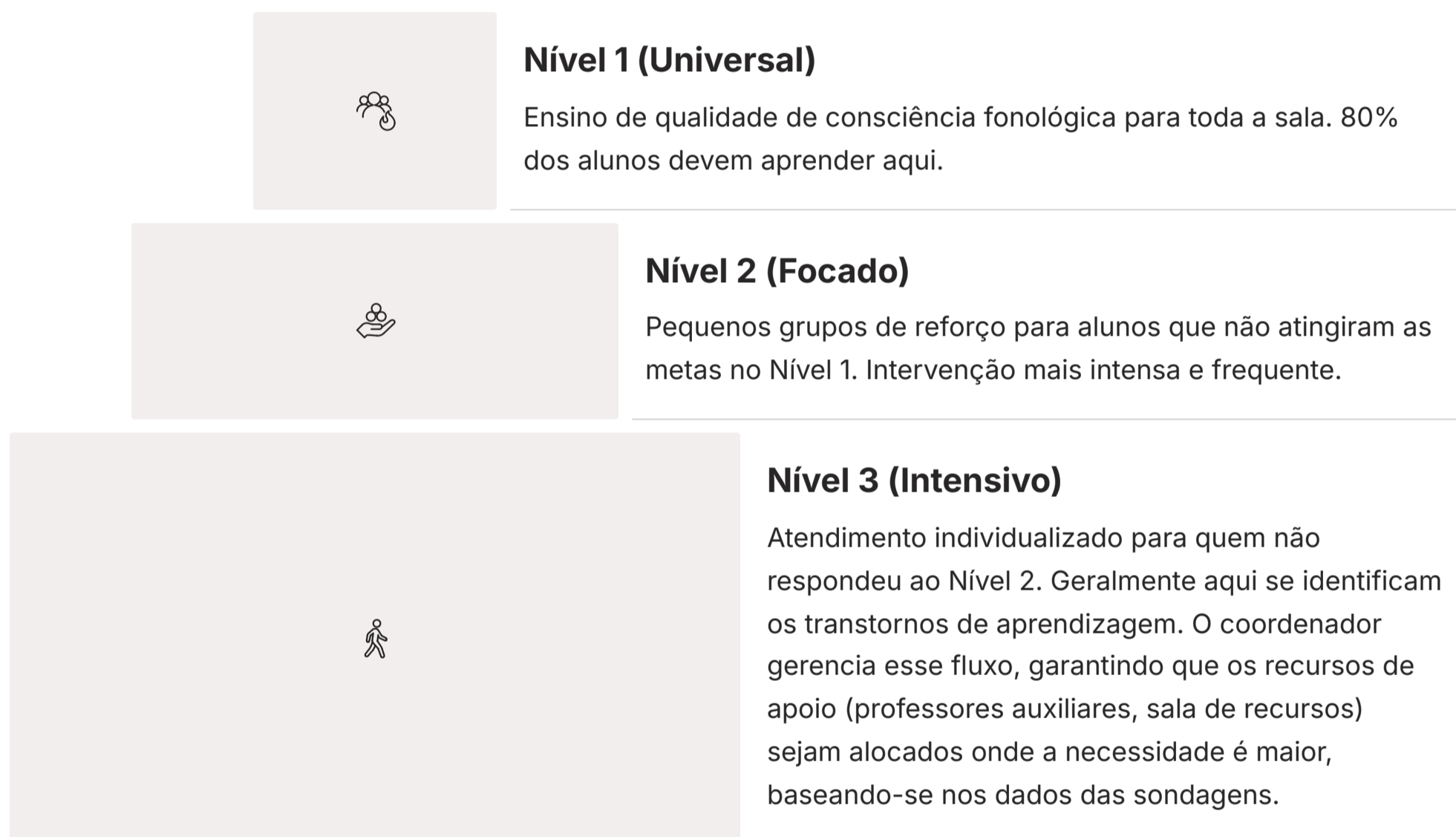
O coordenador é o guardião da visão de longo prazo. Ele deve articular a transição entre a EI e o EF, garantindo que o trabalho iniciado no infantil tenha continuidade e aprofundamento no fundamental, evitando a ruptura pedagógica que tantas vezes ocorre nessa passagem.

Avaliação e Monitoramento: RTI e Sondagens

Como saber se o aluno desenvolveu a consciência fonológica? A avaliação nesta área deve ser oral e individual. Testes de papel e lápis são ineficazes para avaliar processamento auditivo. O Coordenador deve instrumentalizar a escola com protocolos de sondagem fonológica (existem diversos validados no Brasil, como o CONFIAS ou provas de consciência fonológica simples).

RTI (Resposta à Intervenção)

Este é um modelo de atuação multinível muito forte em 2025. Em vez de esperar o aluno fracassar para encaminhá-lo, a escola monitora todos os alunos.



Exemplos de Itens de Avaliação

- Síntese Silábica:** "Se eu disser JA - NE - LA, que palavra forma?"
- Detecção de Rima:** "Qual dessas palavras rima com PATO: Gato ou Mesa?"
- Segmentação Fonêmica:** "Quais são os sons da palavra UVA?" (/u/ /v/ /a/)
- Manipulação Fonêmica:** "Diga 'LUVAS'. Agora tire o /s/. O que fica?" ('LUVA').

É fundamental registrar esses resultados em planilhas de acompanhamento longitudinal. Ver a evolução de um aluno que em fevereiro não percebia rimas e em junho já segmenta sílabas é a prova concreta da eficácia do ensino. Para as famílias, esses dados tangibilizam o aprendizado, muitas vezes invisível, que ocorre antes da criança começar a ler livros efetivamente.

- Dica Prática:** Realize as sondagens em local silencioso. O ruído da sala de aula interfere na discriminação auditiva e pode gerar falsos negativos na avaliação.