

Aula 53 – Gestão de Crises no Ambiente Escolar

Objetivos de Aprendizagem

Ao final desta aula, você será capaz de:

1. **Diagnosticar e tipificar** diferentes naturezas de crises escolares, desde acidentes físicos até conflitos socioemocionais e digitais.
2. **Implementar protocolos** de ação imediata baseados em segurança, legislação vigente e acolhimento humanizado.
3. **Gerenciar a comunicação** interna e externa para mitigar o pânico e preservar a reputação institucional.
4. **Aplicar estratégias de pós-crise** para restaurar o clima escolar e transformar eventos traumáticos em aprendizado institucional.

Relevância Prática

A gestão de crises não é apenas sobre apagar incêndios; é sobre a preservação da integridade física e mental da comunidade escolar. Para o Coordenador Pedagógico, a capacidade de manter a calma e liderar sob pressão define sua autoridade e confiança perante a equipe. Em um cenário pós-pandêmico e hiperconectado, crises locais ganham escala global em minutos via redes sociais. Saber agir tecnicamente, e não apenas instintivamente, é o que diferencia um gestor amador de um profissional preparado para os desafios de 2025.

O Papel do Coordenador como "Córtex Pré-Frontal"

A primeira etapa para uma gestão de crises eficiente não começa nos manuais de procedimentos, mas dentro do cérebro do gestor. Quando uma situação de emergência ocorre — seja um acidente grave no pátio ou uma ameaça externa —, o cérebro humano tende a ativar o sistema límbico, especificamente a amígdala, responsável pela resposta de "luta ou fuga". Esse mecanismo evolutivo, embora útil na selva, é desastroso na gestão escolar, pois inibe o córtex pré-frontal, a área responsável pelo planejamento, raciocínio lógico e controle de impulsos. O coordenador pedagógico precisa treinar sua autorregulação para não sucumbir ao contágio emocional que inevitavelmente atingirá professores e alunos.

O papel do coordenador, portanto, é atuar como o "córtex pré-frontal externo" da instituição. Enquanto a equipe pode estar reagindo emocionalmente (pânico, choro, paralisia), o gestor deve fornecer a estrutura lógica e os comandos claros que o cérebro dos outros, naquele momento sequestrado pelo estresse, não consegue processar. A neurociência aplicada à educação nos ensina que a calma é tão contagiosa quanto o pânico. Ao demonstrar controle através de uma postura corporal firme, tom de voz modulado e diretrizes precisas, o coordenador ajuda a regular o sistema nervoso coletivo, permitindo que os protocolos de segurança sejam lembrados e executados.

Comunicação sob Estresse

Em momentos de crise, a capacidade de processamento de informação complexa diminui drasticamente. Por isso, instruções longas ou justificativas teóricas são ineficazes durante o evento crítico. A comunicação deve ser baseada em "**comandos de ação**": frases curtas, verbos no imperativo e repetição. Entender que o cérebro sob estresse tem "visão de túnel" ajuda o gestor a direcionar o foco da equipe para o passo imediato seguinte, evitando a sobrecarga cognitiva que leva à paralisção.

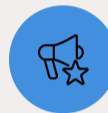
Estruturação da Equipe de Resposta: O Comitê de Gestão de Crises

A gestão de crises eficaz nunca é um ato solitário; ela depende de uma estrutura prévia de governança conhecida como Comitê de Gestão de Crises. A ideia de que o diretor ou o coordenador resolverão tudo sozinhos é um mito perigoso que centraliza decisões em momentos onde a velocidade é crucial. Um comitê deve ser estabelecido no início do ano letivo, composto por membros multidisciplinares: direção, coordenação, representantes dos professores, funcionários administrativos e, dependendo da gestão democrática, representantes de pais e alunos. Cada membro deve ter um papel claro e pré-definido, evitando a confusão de responsabilidades quando o incidente ocorre.



Líder de Operações

Coordenador que decide o que fazer e quando fazer



Gestor de Comunicação

Responsável por falar com famílias e imprensa



Coordenador de Logística

Lidera evacuação ou confinamento de alunos



Responsável por Primeiros Socorros

Atende emergências de saúde até chegada de profissionais

A distribuição de papéis dentro deste comitê deve seguir a lógica das competências e não apenas da hierarquia. Por exemplo, um coordenador pode ser o líder de operações (quem decide o que fazer), enquanto um secretário experiente assume a comunicação (quem fala com as famílias e a imprensa), e um inspetor de alunos lidera a logística de evacuação ou confinamento. Essa divisão permite que múltiplas frentes da crise sejam atacadas simultaneamente. Se o coordenador tiver que cuidar do aluno acidentado, chamar a ambulância, acalmar a professora e ainda atender o telefone para falar com os pais, o colapso é inevitável. O protocolo deve estabelecer quem faz o quê antes que a sirene toque.

A cultura de prevenção exige que este comitê não seja apenas um nome em um papel, mas um grupo ativo que se reúne periodicamente para analisar riscos e atualizar procedimentos.

Utilizando a Gestão Baseada em Dados, o comitê deve analisar o histórico de incidentes da escola: onde ocorrem mais acidentes? Quais horários são mais propensos a conflitos? Existem pontos cegos na vigilância? A análise preditiva, apoiada por registros digitais de ocorrências, permite que a escola saia da postura reativa para a preventiva, ajustando a infraestrutura e a supervisão para mitigar riscos antes que eles se convertam em crises reais.

Protocolos para Acidentes e Emergências de Saúde

Os acidentes físicos são as crises mais comuns no cotidiano escolar e, paradoxalmente, onde ocorrem muitos erros por excesso de boa vontade e falta de técnica. É fundamental compreender a distinção entre "primeiros socorros" (suporte básico à vida) e "atendimento médico". O ambiente escolar deve ter clareza absoluta de que professores e coordenadores não são profissionais de saúde (salvo se tiverem formação específica). A regra de ouro é: **estabilizar, comunicar e transferir**. A tentativa de realizar procedimentos complexos ou a administração de medicamentos sem prescrição pode gerar não apenas agravamento do quadro do aluno, mas também sérias implicações legais para a instituição e para o profissional.

NOTA IMPORTANTE

As diretrizes sobre primeiros socorros em escolas foram reforçadas pela **Lei Lucas (Lei nº 13.722/2018)**, que torna obrigatória a capacitação em noções básicas de primeiros socorros de professores e funcionários de estabelecimentos de ensino públicos e privados de educação básica e de estabelecimentos de recreação infantil. Verifique sempre a vigência da certificação da sua equipe.

Fluxo de Gestão de Acidentes

01

Atendimento à Vítima

Isolar de curiosos para preservar privacidade e dignidade, facilitar respiração e trabalho dos socorristas

02

Gestão do Entorno

Retirar testemunhas do local, conduzindo-as para atividade dirigida em outro ambiente

03

Comunicação Imediata

Contatar família e, se necessário, serviço de emergência móvel (192)

04

Registro Detalhado

Documentar com horários e ações tomadas para resguardo jurídico posterior

Além dos acidentes traumáticos (quedas, cortes), as escolas enfrentam cada vez mais emergências clínicas, como crises convulsivas, reações alérgicas graves e desmaios. Nesses casos, a ficha de saúde do aluno, que deve estar digitalizada e acessível via sistema de gestão acadêmica ou aplicativo escolar, torna-se uma ferramenta de salvamento. Saber rapidamente se o aluno é diabético, epilético ou alérgico a determinado componente muda completamente a abordagem. A modernização da gestão escolar implica ter esses dados na palma da mão, e não arquivados em pastas de papel em uma secretaria trancada.

Violência Externa e Segurança Patrimonial: Protocolos de Bloqueio

A realidade da violência urbana impõe às escolas a necessidade de protocolos para ameaças que vêm de fora dos muros, como tiroteios no entorno, invasões ou perseguições policiais. Diferente do incêndio, onde a ordem é evacuar, nessas situações a diretriz geralmente é o confinamento ou "Lockdown" (bloqueio total). Este é um conceito contra-intuitivo para muitos educadores, que tendem a querer liberar os alunos. No entanto, em situações de violência externa ativa, a escola costuma ser o local mais seguro se devidamente trancada. O coordenador deve entender a diferença tática entre "Evacuação" (sair do prédio) e "Invacuação" (abrigar-se dentro do prédio).

Evacuação

- Incêndio
- Vazamento de gás
- Ameaça de bomba
- Risco estrutural do prédio

Ação: Sair do prédio de forma ordenada para ponto de encontro externo

Lockdown (Bloqueio)

- Tiroteio no entorno
- Invasão de pessoa armada
- Perseguição policial próxima
- Violência urbana ativa

Ação: Trancar portas, apagar luzes, silêncio absoluto, longe de janelas

Protocolo de Bloqueio (Lockdown)



Para o coordenador, o desafio é gerenciar a comunicação externa durante o bloqueio. Pais avisados por mensagens de alunos podem correr para a escola, colocando-se em risco e atrapalhando operações policiais. A orientação prévia às famílias sobre como a escola age nessas horas é essencial.

A tecnologia de segurança eletrônica integrada é uma tendência forte para 2025. Sistemas que permitem o trancamento remoto de portões, câmeras com inteligência artificial que detectam movimentação atípica ou objetos perigosos (como armas) e "botões de pânico" silenciosos conectados diretamente à polícia são realidades que o gestor deve conhecer. Porém, a tecnologia não substitui o fator humano. O porteiro ou agente de controle de acesso é a primeira linha de defesa e deve ser treinado não apenas para abrir portões, mas para ler o ambiente, identificar comportamentos suspeitos e acionar os códigos de alerta sem hesitação.

Educação Antirracista e Gestão de Conflitos Discriminatórios

Muitas vezes, a gestão de crises é associada apenas a riscos físicos, mas em uma sociedade estruturalmente racista, um ato de discriminação racial dentro da escola é uma crise de alta magnitude que exige intervenção imediata e contundente. Ignorar ou minimizar um episódio de racismo, tratando-o como "brincadeira de criança" ou "bullying comum", é uma falha grave de gestão que viola as leis 10.639/03 e 11.645/08, além de destruir o senso de pertencimento e segurança dos estudantes negros e indígenas. O coordenador deve encarar esses episódios como "incidentes críticos" que demandam protocolo específico, e não apenas uma conversa informal.

Três Focos de Intervenção

1. Acolhimento à Vítima

Não fazer na frente do agressor para evitar revitimização. Validar a dor e garantir que a escola não tolera tal comportamento.

2. Responsabilização Educativa

Aplicar sanções disciplinares previstas no regimento, acompanhadas de letramento racial. O aluno precisa entender o impacto histórico e social de sua ação.

3. Resposta Institucional

Comunicados que reafirmem o compromisso com educação antirracista, sem expor nomes de menores, mas deixando claras as medidas tomadas.

📄 **Institucionalmente, o silêncio da escola é lido como conivência.** Em casos de repercussão, a coordenação deve emitir comunicados que reafirmem o compromisso da escola com a educação antirracista, sem expor os nomes dos envolvidos (especialmente se menores), mas deixando claro as medidas tomadas. A crise gerada pelo racismo é uma oportunidade pedagógica dolorosa, mas necessária, para revisar o currículo, as práticas docentes e a cultura escolar. Uma gestão de crise antirracista não busca "abafar o caso", mas usar o conflito para transformar a estrutura, garantindo que a escola seja um espaço seguro para todas as identidades.

Gestão do Luto e da Morte no Contexto Escolar

A morte de um aluno, professor ou funcionário é, talvez, a crise mais dolorosa que uma comunidade escolar pode enfrentar. O luto rompe a sensação de invulnerabilidade do ambiente educacional. A gestão dessa crise exige uma abordagem extremamente humanizada, onde a eficiência administrativa deve dar lugar à sensibilidade acolhedora. O primeiro passo é a verificação dos fatos para evitar boatos, seguido de uma comunicação cuidadosa à equipe. Os professores devem ser os primeiros a saber, preferencialmente em reunião presencial (ou online emergencial), para que possam se preparar emocionalmente antes de receberem os alunos.



O ritual de despedida e o acolhimento no retorno às aulas são fundamentais. A cadeira vazia na sala de aula é um símbolo potente que não pode ser ignorado. Especialistas em psicologia do luto escolar recomendam não agir como se "nada tivesse acontecido". Rituais simples, como escrever cartas, fazer desenhos ou um momento de silêncio, ajudam a concretizar a perda e iniciam o processo de elaboração do luto.

Atenção ao "Efeito Contágio"

É crucial também estar atento ao "efeito contágio", especialmente em casos de suicídio ou mortes violentas. O coordenador deve articular o apoio de psicólogos escolares ou da rede de saúde pública para oferecer espaços de escuta. A posvenção (intervenção após o suicídio) exige diretrizes específicas:

- **Não romantizar o ato**
- **Não detalhar o método**
- **Focar na dor da perda** e nos canais de ajuda disponíveis

A escola deve se tornar um ponto de apoio, identificando alunos que possam estar mais vulneráveis ou muito impactados pela perda, realizando os encaminhamentos necessários para suporte profissional externo.

Luto Coletivo e Grandes Tragédias

Além das perdas individuais, as escolas podem ser atingidas por lutos coletivos decorrentes de desastres naturais, pandemias ou violência em larga escala na comunidade. Nesses cenários, a escola frequentemente se torna o único ponto de estabilidade na vida das crianças. O papel do coordenador expande-se para o de articulador social. A gestão da crise passa a envolver a identificação das necessidades básicas das famílias (fome, abrigo, segurança) e a conexão com a rede de assistência social. A escola deixa de ser apenas um local de ensino cognitivo para ser um centro de resiliência comunitária.

Pedagogia da Emergência

A abordagem pedagógica durante traumas coletivos deve ser flexível e baseada na Pedagogia da Emergência. Isso significa adaptar o calendário, as exigências avaliativas e os conteúdos para a realidade do momento. O coordenador deve dar autonomia aos professores para que adaptem suas aulas, inserindo atividades lúdicas, artísticas e de expressão corporal que ajudem na liberação do estresse traumático. Tentar impor o cumprimento rígido da BNCC em meio a uma comunidade destrozada é não apenas insensível, mas pedagogicamente ineficaz, pois cérebros traumatizados não retêm conteúdo acadêmico formal.

Flexibilização do Calendário

Adaptar prazos e exigências avaliativas à realidade do momento

Atividades Terapêuticas

Inserir atividades lúdicas, artísticas e de expressão corporal

Restabelecimento de Rotinas

Rituais diários, horários e previsibilidade transmitem segurança psíquica

Comunicação Constante

Reforçar que a escola está presente como parceira das famílias

A reconstrução da rotina é parte da cura. O retorno à escola, mesmo que precário, oferece às crianças uma sensação de ordem em meio ao caos. O coordenador deve trabalhar para restabelecer rituais diários, horários e previsibilidade, elementos que transmitem segurança psíquica. A comunicação com as famílias deve ser constante, reforçando que a escola está lá como parceira. Em 2025, o uso de tecnologias híbridas pode ajudar a manter o vínculo mesmo quando o espaço físico está inacessível, mas o foco deve ser sempre o vínculo humano, e não a transmissão de conteúdo conteudista.

Comunicação Institucional: A Gestão da Narrativa Interna

Em uma crise, a informação é o recurso mais valioso. O vácuo de informação oficial é imediatamente preenchido por boatos, especulações e "fake news", que podem ser mais danosos que o evento original. A comunicação interna — com funcionários e alunos — deve ser a prioridade zero. A regra da **transparência controlada** se aplica aqui: informar o que se sabe, admitir o que não se sabe e explicar o que está sendo feito. Mentir ou minimizar a gravidade de uma situação para "não assustar" costuma gerar perda irreparável de credibilidade quando a verdade vem à tona.

Hierarquia de Comunicação

1. **Equipe Direta** (professores e funcionários) - Alinhamento primeiro
2. **Alunos** - Comunicação adequada à faixa etária
3. **Famílias** - Após equipe estar preparada
4. **Comunidade Externa** - Se necessário

O coordenador deve utilizar os canais oficiais de forma hierarquizada. Primeiro, a equipe direta (professores e funcionários) deve ser alinhada. Eles são os porta-vozes da escola na ponta; se eles não souberem o que dizer, inventarão ou replicarão boatos. Reuniões relâmpago ou grupos de mensagens de transmissão (onde apenas administradores postam) são ferramentas úteis. A mensagem deve ser única e coerente. Se o coordenador diz uma coisa e o professor diz outra na sala de aula, a insegurança se instala nos alunos.

Comunicação por Faixa Etária



Crianças Pequenas

Linguagem concreta e protetiva: "Houve um problema, mas os adultos já resolveram e estamos seguros"



Adolescentes

Abordagem mais franca, abrindo espaço para diálogo, mantendo posição de autoridade e controle



Princípios da Comunicação de Crise

- Mensagem única e coerente
- Canais oficiais hierarquizados
- Linguagem adequada ao público
- Presença física da liderança
- Transparência controlada

O coordenador deve estar presente nos corredores e pátios, pois sua visibilidade física transmite segurança. O "gabinete de crise" não pode ser um bunker onde a direção se esconde; a liderança deve ser visível.

Comunicação Externa: Famílias, Mídia e Redes Sociais

A comunicação com as famílias durante uma crise é o momento onde a reputação da escola é testada. A **"Hora de Ouro" (Golden Hour)** da comunicação de crise refere-se ao tempo curto — hoje reduzido a minutos devido ao WhatsApp — que a escola tem para emitir o primeiro comunicado oficial antes que a narrativa seja sequestrada por terceiros. Este primeiro comunicado não precisa ter todas as respostas, mas deve conter três elementos: reconhecimento do fato (sabemos o que houve), ação imediata (estamos cuidando disso) e previsão de nova atualização (voltaremos a informar em X tempo). Isso acalma a ansiedade dos pais e demonstra controle.

Estrutura do Primeiro Comunicado

1	2	3
Reconhecimento do Fato "Sabemos o que aconteceu e estamos cientes da situação"	Ação Imediata "Estamos tomando as seguintes medidas para resolver/proteger"	Previsão de Atualização "Voltaremos a informar em [tempo específico] com mais detalhes"

Gestão de Grupos de WhatsApp

O gerenciamento de grupos de WhatsApp de pais é um dos maiores desafios modernos. Em crises, esses grupos viram caixas de ressonância de pânico. Uma estratégia eficaz para 2025 é a migração da comunicação oficial para aplicativos escolares dedicados, onde a escola tem controle do fluxo de informação e confirmação de leitura, evitando o ruído das redes sociais abertas. No entanto, monitorar as redes sociais é vital para entender qual é o "sentimento" da comunidade e quais boatos precisam ser desmentidos oficialmente.



Relacionamento com a Imprensa

Quando a crise atrai a imprensa, a escola deve ter um porta-voz único, treinado e articulado (geralmente o diretor ou um assessor jurídico/comunicação). O coordenador pedagógico pode apoiar fornecendo dados técnicos, mas deve evitar dar entrevistas no calor do momento sem preparação. A postura com a mídia deve ser de colaboração, não de antagonismo. "Sem comentários" é a pior resposta possível, pois sugere culpa. Notas oficiais bem redigidas, focadas nas ações de solução e no bem-estar dos alunos, são a melhor ferramenta. Proteger a imagem dos menores envolvidos é obrigação legal e moral, e a escola deve impedir o acesso de repórteres às áreas internas onde estão os alunos.

Crises Digitais: Cyberbullying, Vazamento de Dados e Cancelamento

As crises não acontecem apenas no espaço físico; o ambiente virtual é hoje uma extensão da escola e palco de crises devastadoras. O vazamento de dados sensíveis de alunos ou professores, ataques de negação de serviço aos sistemas da escola ou a viralização de vídeos íntimos ou brigas entre alunos (cyberbullying) exigem protocolos específicos. A Lei Geral de Proteção de Dados (LGPD) impõe responsabilidades severas às escolas sobre a guarda de informações. Uma crise de vazamento de dados deve ser tratada com assessoria jurídica e técnica imediata, notificando os afetados e as autoridades competentes.



Vazamento de Dados (LGPD)

Assessoria jurídica imediata, notificação aos afetados e autoridades, auditoria de segurança dos sistemas



Cyberbullying

Printagem de provas, identificação de envolvidos, medidas educativas focadas em cidadania digital



Ataques de Reputação

Denúncia às plataformas, notas de esclarecimento baseadas em fatos, acionamento judicial se necessário

No caso de cyberbullying ou "cancelamentos" virtuais de professores ou alunos, a escola deve atuar como mediadora e educadora. O limite entre o que acontece "fora" (na internet de casa) e "dentro" da escola é tênue, pois as repercussões afetam o convívio escolar. O Marco Civil da Internet e a jurisprudência recente indicam que a escola tem o dever de intervir quando o conflito virtual impacta o ambiente pedagógico. O coordenador deve conduzir a investigação digital (printagem de provas, identificação de envolvidos) e aplicar as medidas educativas, sempre com foco na cidadania digital.

A educação para a mídia é a prevenção a longo prazo. Alunos precisam entender que a internet não é terra sem lei e que seus atos digitais têm consequências reais. Palestras, workshops e integração do tema no currículo transversal são essenciais.

Quando a própria escola é alvo de "ataques de reputação" ou fake news organizadas, a resposta deve ser técnica: denúncia às plataformas para remoção de conteúdo ofensivo, notas de esclarecimento baseadas em fatos e, se necessário, acionamento judicial. O coordenador deve monitorar o clima digital da escola tanto quanto monitora o pátio.

Pós-Crise: O Processo de Replanejamento Pedagógico

Passada a tempestade, vem a fase de reconstrução. Uma crise sempre deixa marcas no calendário escolar e no estado emocional da equipe. O replanejamento pedagógico pós-crise não é apenas "repor aulas"; é readequar as expectativas de aprendizagem à nova realidade. O coordenador deve reunir os professores para avaliar o impacto: quanto tempo foi perdido? Quais conteúdos são essenciais e quais podem ser flexibilizados? Como está a capacidade de concentração dos alunos? A BNCC permite flexibilidade curricular, e este é o momento de usá-la.

Perguntas-Chave para Avaliação

- Quanto tempo letivo foi perdido?
- Quais conteúdos são essenciais?
- Quais podem ser flexibilizados?
- Como está a capacidade de concentração dos alunos?
- Qual o estado emocional da equipe?

Estratégias de Recuperação

Tutorias Individualizadas

Atendimento específico para alunos mais impactados

Atividades Híbridas

Combinação de presencial e remoto para otimizar tempo

Projetos Interdisciplinares

Integração de conteúdos para recuperação eficiente

Flexibilização Avaliativa

Evitar sobrecarga logo após retorno à normalidade

É importante também replanear as avaliações somativas (provas), evitando sobrecarregar os alunos logo após o retorno à normalidade. A sensibilidade pedagógica dita que o acolhimento precede a cobrança.

Debriefing: Aprendizado Institucional

Além do currículo, o replanejamento deve incluir momentos de escuta e feedback da equipe. O que funcionou durante a crise? Onde falhamos? O coordenador deve facilitar essa análise crítica sem buscar culpados, mas buscando lições aprendidas. Esse *debriefing* (balanço pós-evento) é o que transforma uma experiência negativa em maturidade institucional. As lições extraídas devem ser incorporadas imediatamente aos manuais de procedimentos da escola, fechando o ciclo de aprendizagem organizacional.

Avaliação Diagnóstica

A avaliação diagnóstica torna-se uma ferramenta crucial neste momento. Não para dar notas, mas para mapear onde os alunos estão após a interrupção ou o trauma. Baseado nesses dados, o coordenador e os professores desenham estratégias de recuperação que podem incluir tutorias, atividades híbridas ou projetos interdisciplinares que otimizem o tempo.

Cultura de Prevenção: Transformando Histórico em Segurança

A gestão de crises mais eficiente é aquela que impede que a crise aconteça. Construir uma cultura de prevenção exige sair do piloto automático. Isso envolve a manutenção preventiva da infraestrutura (para evitar acidentes), a observação atenta do clima escolar (para prevenir violência) e a formação continuada da equipe. O coordenador pedagógico é o guardião dessa cultura. Ele deve incluir pautas de segurança e convivência nas reuniões pedagógicas regulares, não apenas quando algo dá errado.

Pilares da Cultura de Prevenção



Análise de Dados

Registro sistemático de quase-acidentes e indicadores de risco



Manutenção Preventiva

Infraestrutura segura e revisões periódicas



Observação do Clima

Atenção aos sinais de conflito e violência



Formação Continuada

Capacitação regular da equipe em protocolos



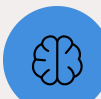
Engajamento Comunitário

Pais e alunos como parceiros na segurança

A utilização de dados é fundamental para a prevenção. O registro sistemático de "quase-acidentes" (situações que poderiam ter sido graves, mas não foram) é uma mina de ouro de informações. Se há muitos relatos de alunos correndo e escorregando em determinado corredor, ali é o local de uma futura fratura se nada for feito. Se há aumento de advertências por agressão verbal em uma turma específica, ali está o embrião de um caso de bullying grave. O coordenador deve analisar esses indicadores e agir proativamente.

Por fim, a cultura de prevenção envolve a comunidade. Pais e alunos devem ser parceiros na segurança. Campanhas sobre segurança no trânsito ao redor da escola, uso seguro da internet e respeito às diferenças criam um cinturão de proteção. Exercícios simulados de evacuação e bloqueio devem ser realizados periodicamente, não para assustar, mas para criar memória muscular. Quando todos sabem o que fazer, o pânico diminui e a segurança aumenta. A escola segura não é a que tem muros mais altos, mas a que tem a comunidade mais consciente e preparada.

Resumo Visual dos Conceitos-Chave



Neurociência

O coordenador atua regulando o sistema límbico da equipe (evitando pânico) através de comandos do córtex pré-frontal (lógica e ação).



Protocolos

Distinção clara entre evacuação (incêndio) e bloqueio/lockdown (ameaça externa).



Legislação

Atenção à Lei Lucas (Primeiros Socorros), Leis Antirracistas e LGPD.



Comunicação

A "Hora de Ouro" define a narrativa. Transparência e canal único evitam fake news.



Pós-Crise

Acolhimento emocional precede a reposição de conteúdo. O aprendizado da crise atualiza a prevenção futura.

Perguntas para Reflexão e Autoavaliação

1. Estrutura de Resposta

Sua escola possui um Comitê de Gestão de Crises formalmente instituído e com papéis definidos, ou a reação depende de quem estiver presente na hora?

2. Conhecimento de Protocolos

Você saberia distinguir imediatamente se uma situação exige evacuação ou confinamento (lockdown)? Sua equipe sabe?

3. Crises Digitais

Como a escola lida com as "pegadas digitais" de conflitos entre alunos? Existem protocolos para crises virtuais?

4. Gestão do Luto

Diante de um luto na comunidade escolar, qual seria sua primeira ação para acolher os professores antes de receber os alunos?



Conexão com a Próxima Aula

Gerenciar crises exige uma competência fundamental que permeou toda a nossa discussão hoje: o controle das próprias emoções e a capacidade de ler o estado emocional do outro. Na **Aula 54 – Inteligência Emocional para Educadores**, mergulharemos profundamente nas técnicas para desenvolver essa resiliência, essencial não apenas para crises, mas para a sustentabilidade da carreira docente e da gestão.

Recursos Adicionais Recomendados

1. **Guia de Primeiros Socorros para Escolas** (Disponível nos sites da Cruz Vermelha ou Defesa Civil local).
2. **Manual "Escola Segura"** (Publicações do Ministério da Educação/UNESCO sobre prevenção de violência).
3. **Livro:** "Comunicação de Crise: A Arte de Gerir a Imagem e a Reputação" (Vários autores).
4. **Filme/Documentário:** Análise de casos reais de superação escolar (ex: documentários sobre gestão democrática e resolução de conflitos).

"No meio da dificuldade encontra-se a oportunidade."

– Albert Einstein

Como coordenador, lembre-se: a crise é o teste de fogo da sua liderança. Prepare-se na calma para que, na tempestade, você seja o farol que guia sua equipe para a segurança. Até a próxima aula!