

# Aula 43 - O Atendimento Educacional Especializado (AEE)

Seja bem-vindo(a) à quadragésima terceira aula do nosso curso. Chegamos a um ponto crucial na formação do coordenador pedagógico contemporâneo: a compreensão profunda e a gestão do Atendimento Educacional Especializado (AEE). Em um cenário educacional onde a inclusão deixou de ser apenas uma meta para se tornar uma premissa legal e ética, o AEE surge como o mecanismo estruturante que garante não apenas o acesso, mas a permanência e a aprendizagem efetiva dos estudantes com deficiência, transtornos globais do desenvolvimento e altas habilidades/superdotação.

Nesta aula, não trataremos o AEE apenas como um "serviço extra", mas como o coração pulsante da educação inclusiva, articulado diretamente com a sala de aula comum. O coordenador pedagógico atua como o maestro dessa integração, garantindo que as práticas segregacionistas do passado não sejam reproduzidas sob novas roupagens.

## Objetivos de Aprendizagem

Ao final desta aula, você será capaz de:

1. **Analisar** o papel estratégico do AEE e sua função complementar ou suplementar à escolarização, diferenciando-o de reforço escolar ou atendimento clínico.
2. **Articular** estratégias de gestão para promover a colaboração efetiva entre o professor da sala comum e o professor especialista (AEE).
3. **Elaborar e supervisionar** a construção do Plano de Ensino Individualizado (PEI), utilizando dados e evidências para personalizar a aprendizagem.
4. **Aplicar** conceitos da neurociência e do Desenho Universal para a Aprendizagem (DUA) na orientação das práticas inclusivas.

## Roteiro da Aula

- **Contextualização e Fundamentos:** O AEE na perspectiva da educação inclusiva e antirracista.
- **Atores do Processo:** O perfil do professor de AEE e o papel do coordenador.
- **Articulação Pedagógica:** Conectando a Sala de Recursos Multifuncionais (SRM) à sala comum.
- **Ferramentas de Gestão:** A construção detalhada do Plano de Ensino Individualizado (PEI).
- **Inovação:** Tecnologias assistivas e cultura digital no AEE.

# Fundamentos do AEE: Além da Legislação

Para compreender o Atendimento Educacional Especializado (AEE), é necessário primeiramente desconstruir a visão histórica que associava a educação especial a espaços segregados. O AEE, conforme estabelecido na política nacional, é um serviço da educação especial que identifica, elabora e organiza recursos pedagógicos e de acessibilidade que eliminem as barreiras para a plena participação dos alunos, considerando suas necessidades específicas. É vital que o coordenador pedagógico entenda que o AEE **não substitui** a escolarização. Ele a complementa (no caso de deficiências e transtornos) ou a suplementa (no caso de altas habilidades).

## Modelo Médico

Foca na "cura" ou "correção" do aluno

~~Abordagem ultrapassada~~

## Modelo Social

Foca na eliminação de barreiras impostas pela sociedade

**Abordagem atual do AEE**

A implementação do AEE deve ser observada sob a ótica das tendências atuais de 2025, que exigem uma visão interseccional. Não podemos falar de inclusão de pessoas com deficiência sem considerar, por exemplo, as Leis 10.639/03 e 11.645/08. A educação inclusiva deve ser também antirracista. Estatísticas mostram que a população negra com deficiência enfrenta barreiras duplas de acesso e permanência. Portanto, o AEE deve estar atento não apenas às barreiras cognitivas ou físicas, mas também às barreiras atitudinais e culturais que permeiam o ambiente escolar.

### **Nota Importante**

As informações regulatórias e legais contidas nesta seção, incluindo as diretrizes da Política Nacional de Educação Especial na Perspectiva da Educação Inclusiva e a LBI (Lei Brasileira de Inclusão), estão atualizadas até 2025. Consulte sempre as fontes oficiais do MEC e do Planalto para verificar possíveis alterações na legislação ou normas aplicáveis.

A gestão do AEE exige uma mudança de paradigma: saímos do modelo médico (que foca na "cura" ou "correção" do aluno) para o modelo social de deficiência. Neste modelo, a deficiência não é um atributo fixo da pessoa, mas o resultado da interação entre as características corporais do indivíduo e as barreiras impostas pela sociedade. O papel do AEE é atuar sobre essas barreiras — sejam elas arquitetônicas, comunicacionais, metodológicas ou programáticas.

**O AEE não é uma "clínica dentro da escola".** O foco é estritamente pedagógico, trabalhando com o desenvolvimento de funções psicológicas superiores, autonomia e uso de tecnologias assistivas.

Quando o coordenador pedagógico assume a supervisão do AEE, ele deve garantir que este espaço não se torne uma "clínica dentro da escola". O foco é estritamente pedagógico. O AEE trabalha com o desenvolvimento de funções psicológicas superiores, autonomia e uso de tecnologias assistivas, permitindo que o aluno tenha condições de acompanhar o currículo na sala comum. É um trabalho de bastidores que ilumina o palco principal: a sala de aula regular.

A relevância prática disso é imensa: escolas que possuem um AEE bem estruturado e integrado apresentam índices menores de evasão escolar e maior engajamento não apenas dos alunos público-alvo da educação especial, mas de toda a comunidade escolar, que aprende a conviver e valorizar a diversidade humana como um ativo, e não como um problema a ser resolvido.

# O Desenho Universal para a Aprendizagem (DUA) e o AEE

Uma das bases teóricas mais robustas para o funcionamento do AEE em 2025 é o Desenho Universal para a Aprendizagem (DUA). Originalmente inspirado na arquitetura — onde rampas servem tanto para cadeirantes quanto para pessoas com carrinhos de bebê ou entregadores —, o DUA na educação propõe que o planejamento pedagógico seja acessível a todos desde o início, reduzindo a necessidade de adaptações posteriores excessivas.



O coordenador deve orientar o professor de AEE a ser um multiplicador do DUA na escola. Isso significa que, ao invés de o AEE focar apenas em adaptar uma atividade que já foi criada de forma excludente, o especialista em AEE deve trabalhar com o professor regente para que a aula seja concebida de forma a contemplar múltiplos meios de representação (o "quê" da aprendizagem), múltiplos meios de ação e expressão (o "como") e múltiplos meios de engajamento (o "porquê").

## Neurociência e Variabilidade

A neurociência aplicada à educação oferece suporte a essa abordagem. Sabemos hoje que o cérebro humano é altamente plástico e que a variabilidade é a regra, não a exceção. Não existe um "cérebro médio". Cada aluno processa informações de maneira única, influenciado por suas redes afetivas, de reconhecimento e estratégicas. O AEE, portanto, utiliza esse conhecimento para identificar qual canal sensorial ou estratégia cognitiva é mais eficaz para um determinado aluno e ajuda a transpor essa estratégia para a sala comum.

### Exemplo Prático

Se um aluno com Transtorno do Espectro Autista (TEA) tem um hiperfoco em sistemas solares, o DUA sugere usar esse interesse (engajamento) para ensinar conceitos matemáticos ou de letramento. O AEE identifica essa porta de entrada. O professor da sala comum, orientado pelo AEE e pelo coordenador, utiliza essa informação para flexibilizar a proposta curricular, permitindo que o aluno demonstre seu conhecimento através de um projeto visual sobre planetas, ao invés de uma prova escrita tradicional, se a escrita for uma barreira intransponível naquele momento.

A implementação do DUA transforma a cultura da escola. O coordenador pedagógico deve observar se o AEE está atuando preventivamente. Um AEE eficaz não passa o dia todo "apagando incêndios" ou fazendo tarefas de casa pelos alunos. Ele analisa o currículo e propõe ferramentas — como softwares de leitura de tela, pranchas de comunicação alternativa ou mobiliário adaptado — que beneficiam a autonomia do estudante.

**O DUA e o AEE caminham juntos:** enquanto o DUA oferece a estrutura macro para uma escola inclusiva, o AEE oferece o suporte micro, específico e especializado, necessário para aqueles estudantes que, mesmo em um ambiente rico e acessível, demandam recursos adicionais para prosperar.

# O Perfil e as Competências do Professor de AEE

O professor do Atendimento Educacional Especializado é um profissional com formação específica, geralmente em Educação Especial ou Inclusiva, mas seu perfil vai muito além da titulação acadêmica. Na gestão moderna escolar, o coordenador deve encarar este profissional como um **gestor de recursos de acessibilidade** e um **articulador pedagógico**, e não meramente como um tutor ou cuidador. É comum haver confusão sobre suas atribuições, cabendo à coordenação delimitar esse espaço com clareza.

## Competências Fundamentais



### Avaliação Diagnóstica Processual

Mapear potencialidades do aluno, não rotular.  
Responder: "O que este aluno já sabe fazer sozinho?", "O que ele faz com ajuda?" e "Quais são as barreiras específicas que impedem seu avanço?"



### Habilidade Interpessoal

Orientar sem parecer arrogante, sugerir adaptações sem desautorizar o colega regente. Construir parcerias baseadas na troca e ser o advogado do aluno dentro da sala dos professores.

Uma das competências fundamentais deste profissional é a capacidade de avaliação diagnóstica processual. Diferente do diagnóstico clínico, que rotula (ex: CID-10/11), o diagnóstico pedagógico feito pelo professor de AEE busca mapear as potencialidades do aluno. Ele deve responder: "O que este aluno já sabe fazer sozinho?", "O que ele faz com ajuda?" (Zona de Desenvolvimento Proximal de Vygotsky) e "Quais são as barreiras específicas que impedem seu avanço?"



### Fluência Tecnológica

Dominar tecnologias assistivas de alto e baixo custo. Desde engrossadores de lápis até softwares de rastreamento ocular e IA para criar textos simplificados ou audiodescrições.



### Pesquisador Constante

Cada aluno com deficiência é único. Investigar, testar hipóteses pedagógicas e registrar evidências diferencia um AEE técnico de um AEE transformador.



### ⚠️ Atenção à Saúde Mental

O coordenador pedagógico deve estar atento à saúde mental desse docente. Trabalhar com inclusão exige alta carga emocional e cognitiva. O professor de AEE lida frequentemente com a frustração das famílias, a resistência de alguns colegas e as limitações do sistema. A gestão socioemocional, portanto, não é apenas um conteúdo para os alunos, mas uma necessidade para a manutenção da equipe. Espaços de escuta e supervisão são essenciais para evitar o burnout.

Além disso, a fluência tecnológica é hoje indispensável. Com o avanço da Cultura Digital e do Hibridismo, o professor de AEE deve dominar tecnologias assistivas de alto e baixo custo. Desde a confecção de engrossadores de lápis com EVA até a configuração de softwares de rastreamento ocular ou o uso de Inteligência Artificial para criar textos simplificados ou audiodescrições. O coordenador deve incentivar a formação continuada desse professor nessas novas tecnologias, pois elas são equalizadoras de oportunidades.

Outra competência crítica é a habilidade interpessoal e de co-ensino. O professor de AEE raramente trabalha isolado; seu sucesso depende da adesão dos professores da sala comum. Ele precisa ter a sensibilidade de orientar sem parecer arrogante, sugerir adaptações sem desautorizar o colega regente e construir parcerias baseadas na troca. Ele é o advogado do aluno dentro da sala dos professores, traduzindo comportamentos que podem parecer "indisciplina" como manifestações de uma barreira ou necessidade não atendida.

# O Papel do Coordenador na Gestão do AEE

O coordenador pedagógico é o elo que une a política pública de inclusão à realidade do chão da escola. Sua primeira função na gestão do AEE é garantir a **institucionalização do serviço**. Isso significa assegurar que o AEE conste no Projeto Político Pedagógico (PPP) da escola não como um anexo burocrático, mas como uma diretriz transversal. O coordenador deve fiscalizar se os tempos e espaços para o AEE estão sendo respeitados na grade horária e se a Sala de Recursos Multifuncionais (SRM) está equipada e acessível.

01

## Institucionalização do Serviço

Garantir que o AEE conste no PPP como diretriz transversal, não como anexo burocrático

02

## Gestão de Encaminhamentos

Estabelecer protocolos claros para evitar superlotação com alunos que não são público-alvo

03

## Promoção da Cultura Colaborativa

Promover reuniões periódicas entre professor de AEE e regente para planejamento conjunto

04

## Gestão Baseada em Dados

Monitorar indicadores de progresso: frequência, autonomia, interação social e competências

05

## Mediação com Famílias

Realizar acolhimento que informe, tranquilize e chame a família para a parceria

Um desafio comum que o coordenador enfrenta é a gestão do fluxo de encaminhamentos. É sua responsabilidade estabelecer protocolos claros para que a sala de recursos não fique superlotada com alunos que possuem apenas dificuldades de aprendizagem (que devem ser resolvidas com reforço escolar ou revisão metodológica) em detrimento daqueles que são público-alvo da educação especial. O coordenador atua como um filtro qualificado, analisando relatórios e dados antes de validar o ingresso do aluno no serviço.

**"O aluno é da escola, e a responsabilidade pela sua aprendizagem é compartilhada."**

Esta deve ser a mensagem clara da coordenação para toda a equipe.

Além disso, o coordenador deve promover a **cultura colaborativa**. É muito comum que o professor da sala regular "entregue" o aluno ao AEE e se isente da responsabilidade, sob a justificativa de não ter formação específica. O coordenador deve intervir firmemente nessa cultura, promovendo reuniões periódicas onde o professor de AEE e o regente planejem juntos. A mensagem da coordenação deve ser clara: o aluno é da escola, e a responsabilidade pela sua aprendizagem é compartilhada.

A gestão baseada em dados é outra fronteira para o coordenador em 2025. Ele deve monitorar os indicadores de progresso dos alunos atendidos pelo AEE. Não se trata apenas de notas, mas de indicadores qualitativos: frequência, autonomia, interação social e aquisição de competências específicas. O coordenador deve sentar-se com o professor de AEE periodicamente para analisar esses dados e decidir sobre a manutenção, alteração ou desligamento (alta pedagógica) do serviço, sempre em diálogo com a família.

A relação com a família, aliás, é mediada muitas vezes pela coordenação. Famílias de alunos com deficiência muitas vezes chegam à escola com históricos de rejeição ou com expectativas desalinhadas (tanto para mais quanto para menos). O coordenador, juntamente com o AEE, deve realizar um acolhimento que informe, tranquilize e chame a família para a parceria, estabelecendo limites claros sobre o papel da escola e o papel da terapia clínica, evitando sobreposições.

# Articulação: Sala Comum e Sala de Recursos (Parte 1)

A articulação entre a sala de aula comum e a Sala de Recursos Multifuncionais (SRM) é, sem dúvida, o maior desafio prático da inclusão. Frequentemente, esses dois espaços operam como ilhas isoladas: na sala comum, o aluno apenas "está"; na SRM, ele "faz". Para romper essa dicotomia, é necessário estabelecer processos de comunicação fluidos e constantes, onde o objeto de conhecimento seja o mesmo, embora as estratégias de acesso sejam diferentes.

## ✗ Cenário Problemático

- Sala comum e SRM operam isoladamente
- Aluno "apenas está" na sala comum
- Conteúdos desconectados entre os espaços
- Professor regente se isenta da responsabilidade
- Aprendizagem fragmentada

## ✓ Cenário Ideal

- Comunicação fluida e constante
- Mesmo objeto de conhecimento, estratégias diferentes
- Planejamento colaborativo institucionalizado
- Responsabilidade compartilhada
- Aprendizagem integrada e significativa

O professor do AEE precisa saber exatamente o que está sendo ensinado na sala comum. Se a turma do 5º ano está aprendendo sobre o Ciclo da Água, o atendimento na sala de recursos deve utilizar esse tema para desenvolver as habilidades específicas do aluno. Por exemplo, se o objetivo do AEE é desenvolver a coordenação motora fina ou a leitura, ele pode usar textos, recortes e montagens sobre o ciclo da água. Isso dá sentido à aprendizagem do aluno e permite que ele volte para a sala comum com repertório para participar da aula.

### 📅 🔑 Planejamento Colaborativo

O coordenador deve institucionalizar o planejamento colaborativo através de:

- Horários de trabalho pedagógico coletivo (HTPC)
- Ferramentas digitais assíncronas (drives compartilhados, plataformas de gestão escolar)
- Professor regente disponibiliza planejamento quinzenal com antecedência
- Professor de AEE insere sugestões de acessibilidade e adaptação curricular

É fundamental compreender que a articulação não significa que o professor de AEE deva preparar as aulas do professor regente. A responsabilidade pelo conteúdo e pela didática da classe é do regente. O papel do AEE é sugerir a **flexibilização**. Por exemplo: "Professor, para a aula de história sobre Revolução Industrial, nosso aluno com baixa visão precisará que as fontes históricas estejam ampliadas na fonte Arial 24, e seria interessante permitir que ele grave a explicação em áudio."

**Importante:** O foco do AEE é sempre a eliminação de barreiras para os alunos público-alvo. O professor de AEE não deve se tornar um "auxiliar de luxo", recortando papel ou fazendo cartazes para a turma toda.




Essa dinâmica exige maturidade profissional. O coordenador pedagógico atua como mediador, garantindo que o professor da sala comum não se sinta vigiado, mas sim apoiado. Ao mesmo tempo, o coordenador deve assegurar que o professor de AEE não se torne um "auxiliar de luxo", recortando papel ou fazendo cartazes para a turma toda. O foco do AEE é sempre a eliminação de barreiras para os alunos público-alvo.

A desarticulação traz prejuízos visíveis: o aluno se sente fragmentado, a família percebe a incoerência entre os discursos e a aprendizagem estagna. Quando a articulação funciona, cria-se um ciclo virtuoso onde as estratégias diferenciadas nascidas no AEE muitas vezes acabam beneficiando toda a turma, validando na prática o conceito de Desenho Universal para a Aprendizagem.

# Articulação: Sala Comum e Sala de Recursos (Parte 2)

Aprofundando a articulação, entramos no terreno das **estratégias de co-ensino** (co-teaching). Embora a estrutura das escolas brasileiras nem sempre permita que os dois professores estejam juntos na sala o tempo todo, momentos pontuais de regência compartilhada podem ser extremamente potentes. O coordenador pode organizar a grade para que, em aulas chave, o professor de AEE entre na sala comum não para sentar ao lado do aluno com deficiência (criando uma bolha de exclusão), mas para auxiliar na dinâmica geral da classe, facilitando a inclusão de forma natural.

## Ferramentas de Articulação

 <b>Caderno de Itinerância</b> Documento compartilhado onde o professor da sala comum registra a participação do aluno nas atividades, e o professor do AEE registra o que foi trabalhado no contraturno e quais estratégias funcionaram.	 <b>Avaliação Colaborativa</b> Critérios de avaliação discutidos entre os dois docentes. Definir: O que é essencial que este aluno aprenda? Como ele demonstrará esse aprendizado? Prova oral? Adaptada com imagens? Portfólio?	 <b>Gestão do Tempo</b> O aluno não pode perder conteúdos essenciais da base comum para frequentar o AEE. Atendimento prioritariamente no contraturno, com grade horária criativa em escolas de tempo integral.
--	---	--

Uma estratégia eficaz é o uso do **Caderno de Itinerância** ou Diário de Bordo Digital. Trata-se de um documento compartilhado onde o professor da sala comum registra brevemente como foi a participação do aluno nas atividades propostas, e o professor do AEE registra o que foi trabalhado no contraturno e quais estratégias funcionaram. Esse feedback contínuo permite ajustes rápidos. Se o regente nota que o aluno ficou agitado com uma atividade de recorte, o AEE pode investigar se há uma questão sensorial tátil e propor o uso de tesouras adaptadas ou luvas.

Outro ponto de articulação é a **avaliação**. O coordenador deve garantir que os critérios de avaliação sejam discutidos entre os dois docentes. Não é justo nem legal avaliar um aluno com deficiência intelectual pelos mesmos parâmetros normativos da turma, mas também não é pedagógico simplesmente "dar nota" pela presença. A articulação define: O que é essencial que este aluno aprenda deste conteúdo? Como ele demonstrará esse aprendizado? A prova será oral? Será adaptada com imagens? Será um portfólio? A resposta nasce do diálogo entre o especialista (AEE) e o generalista (Regente).

### **Objetivo Final: Autonomia**

A articulação bem-sucedida resulta na autonomia do aluno. O objetivo final é que o estudante precise cada vez menos de adaptações externas à medida que desenvolve suas próprias estratégias compensatórias.

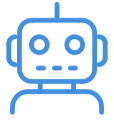
**Indicador de sucesso:** "Hoje ele conseguiu realizar a atividade sem a minha ajuda, usando o recurso que você ensinou"

O coordenador também deve vigiar a **gestão do tempo**. O aluno não pode perder conteúdos essenciais da base comum para frequentar o AEE. O atendimento deve ocorrer, prioritariamente, no contraturno. Em escolas de tempo integral, a articulação é ainda mais complexa e exige um desenho de grade horário criativo para que o aluno não tenha uma jornada exaustiva, garantindo seus momentos de convivência e lazer, que também são espaços de aprendizagem e socialização fundamentais.

A articulação bem-sucedida resulta na **autonomia do aluno**. O objetivo final é que o estudante precise cada vez menos de adaptações externas à medida que desenvolve suas próprias estratégias compensatórias. Quando o professor da sala comum relata ao AEE: "Hoje ele conseguiu realizar a atividade sem a minha ajuda, usando o recurso que você ensinou", temos o indicador máximo de sucesso dessa parceria.

# Tecnologias, Híbridismo e Inovação no AEE

A integração da cultura digital no AEE é um caminho sem volta e uma das tendências mais fortes para 2025. O uso de tecnologias vai muito além de colocar o aluno na frente de um computador para "jogar joguinhos". Estamos falando de **Tecnologia Assistiva (TA)**, que é qualquer produto, instrumento, estratégia ou serviço que promova a funcionalidade e a autonomia. O coordenador deve estar atento às inovações que podem transformar a vida escolar dos estudantes.



## Inteligência Artificial

Ferramentas de IA generativa podem criar histórias sociais personalizadas para alunos com autismo, simplificar textos complexos para alunos com deficiência intelectual, ou gerar descrições de imagens detalhadas para alunos cegos.



## Gamificação e Plataformas Adaptativas

Permitem que o aluno avance no seu próprio ritmo, oferecendo feedback imediato. Crucial para cérebros que funcionam com sistemas de recompensa diferenciados, como no TDAH. Reforçam habilidades cognitivas como memória de trabalho e funções executivas.



## Impressoras 3D

Permitem a criação de materiais pedagógicos táteis personalizados, mapas em relevo, peças de encaixe ergonômicas e próteses simples. O AEE torna-se um "maker space" de inclusão.



## Comunicação Alternativa e Aumentativa (CAA)

Tablets com softwares de pranchas de comunicação dão voz a alunos não verbais. A tecnologia só é inclusiva se houver mediação humana competente.

Atualmente, a Inteligência Artificial (IA) oferece recursos impressionantes. Ferramentas de IA generativa podem ser usadas pelo professor de AEE para criar, em segundos, histórias sociais personalizadas para alunos com autismo, simplificar textos complexos para alunos com deficiência intelectual sem perder o conteúdo central, ou gerar descrições de imagens detalhadas para alunos cegos. O coordenador pode promover workshops para capacitar os professores no uso ético e pedagógico dessas ferramentas.

Plataformas adaptativas (Gamificação) também são aliadas poderosas. Elas permitem que o aluno avance no seu próprio ritmo, oferecendo feedback imediato — algo crucial para cérebros que funcionam com sistemas de recompensa diferenciados, como no TDAH. O AEE pode utilizar essas plataformas para reforçar habilidades cognitivas como memória de trabalho, controle inibitório e flexibilidade cognitiva, funções executivas essenciais para a aprendizagem.

## Ensino Híbrido no AEE

Permite estender o suporte para além dos muros da escola. O professor pode orientar a família a utilizar aplicativos específicos em tablets ou celulares em casa, transformando o tempo de tela (muitas vezes passivo) em tempo de estimulação ativa.

O ensino híbrido no AEE permite estender o suporte para além dos muros da escola. O professor pode orientar a família a utilizar aplicativos específicos em tablets ou celulares em casa, transformando o tempo de tela (muitas vezes passivo) em tempo de estimulação ativa. Contudo, o coordenador deve ter o cuidado de verificar a equidade no acesso a esses recursos, buscando alternativas para alunos em vulnerabilidade social, como o uso dos laboratórios de informática da escola em horários alternativos.

Além do software, há o hardware. Impressoras 3D, cada vez mais acessíveis, permitem a criação de materiais pedagógicos táteis personalizados, mapas em relevo, peças de encaixe ergonômicas e próteses simples. O AEE torna-se um "maker space" de inclusão. O coordenador pedagógico visionário incentiva projetos interdisciplinares onde alunos das turmas regulares desenham e imprimem soluções para os colegas com deficiência, promovendo empatia e cidadania.

Por fim, a tecnologia apoia a comunicação alternativa e aumentativa (CAA). Tablets com softwares de pranchas de comunicação (como o Boardmaker ou alternativas gratuitas) dão voz a alunos não verbais. O papel da gestão é assegurar que esses equipamentos estejam funcionando, carregados e que todos na escola — não só o professor de AEE — saibam interagir com o aluno mediado pela tecnologia. A tecnologia só é inclusiva se houver mediação humana competente.

# O Plano de Ensino Individualizado (PEI): Conceito e Importância

O Plano de Ensino Individualizado, ou PEI (em alguns contextos chamado de PDI - Plano de Desenvolvimento Individual), é o documento-mestre da inclusão escolar. Não se trata de uma mera burocracia exigida pelas secretarias de educação, mas de um instrumento de planejamento, monitoramento e avaliação. O coordenador pedagógico deve defender o PEI como o direito do aluno a um currículo que faça sentido para sua trajetória de vida.



## Personalização do Ensino

O PEI materializa a personalização do ensino. Documenta as rotas diferentes para acessar o currículo padrão.



## Documento Vivo

Não é feito para ser gavetado. Deve estar acessível aos professores que trabalham com o aluno.



## Compromisso Técnico

Com o PEI, a escola assume um compromisso técnico. Sem ele, a inclusão fica à deriva, baseada no improviso.

O PEI materializa a personalização do ensino. Ele parte da premissa de que o currículo padrão, embora seja a referência (pois todos têm direito ao mesmo conteúdo), precisa ser acessado por rotas diferentes. O PEI documenta quais são essas rotas. Ele registra o histórico do aluno, suas características de saúde, seus gostos pessoais, suas habilidades atuais e, o mais importante, as metas de curto, médio e longo prazo.



## Importância Legal e Pedagógica

**Sem um PEI:** A inclusão fica à deriva, baseada no improviso e na boa vontade. A escola fica vulnerável legalmente e o aluno desamparado pedagogicamente.

**Com um PEI:** A escola assume um compromisso técnico. O coordenador deve garantir que todo aluno público-alvo da educação especial tenha seu PEI elaborado no início do ano letivo e revisado periodicamente.

É crucial entender que o PEI é um documento vivo. Ele não é feito para ser gavetado. Ele deve estar acessível aos professores que trabalham com o aluno. De que adianta o PEI dizer que o aluno precisa de fonte ampliada se o professor de Geografia não sabe disso? A gestão da comunicação do PEI é responsabilidade da coordenação pedagógica, respeitando, claro, a ética e o sigilo das informações sensíveis.

**O PEI como Formação em Serviço:** Ao reunir a equipe para discutir o caso de um aluno, o coordenador promove a reflexão sobre a prática docente. Discute-se sobre barreiras, sobre expectativas e sobre métodos. O PEI organiza o trabalho pedagógico e serve de bússola para todas as ações do AEE e da sala comum.

A elaboração do PEI também serve como um momento de formação em serviço. Ao reunir a equipe para discutir o caso de um aluno, o coordenador promove a reflexão sobre a prática docente. Discute-se sobre barreiras, sobre expectativas e sobre métodos. O PEI, portanto, organiza o trabalho pedagógico e serve de bússola para todas as ações do AEE e da sala comum.

# Elaborando o PEI: Avaliação e Coleta de Dados

O primeiro passo para um PEI eficaz é uma coleta de dados robusta. O coordenador deve orientar que essa etapa não se restrinja à leitura de laudos médicos. O laudo diz "o que o aluno tem" (a patologia), mas o PEI precisa saber "como o aluno funciona" (a pedagogia). A coleta de dados envolve a anamnese com a família, a observação do aluno em diferentes contextos (sala, recreio, educação física) e a análise de materiais anteriores.



## Laudo Médico

Diz "o que o aluno tem" (a patologia)



## Avaliação Pedagógica

Diz "como o aluno funciona" (a pedagogia)



## PEI Eficaz

Baseado em dados pedagógicos, não apenas clínicos

## Componentes da Coleta de Dados

### Anamnese com a Família

- Como ele se comunica em casa?
- O que o acalma?
- O que o irrita?
- Quais são seus interesses?

### Observação Escolar

- Comportamento na sala
- Interação no recreio
- Participação na educação física
- Tempo de atenção

### Protocolos de Avaliação

- Inventários de habilidades
- Portage (crianças menores)
- Habilidades acadêmicas
- Habilidades sociais

A gestão baseada em dados entra aqui com força. O coordenador deve incentivar o uso de protocolos de avaliação validados ou inventários de habilidades (como o Portage, para crianças menores, ou inventários de habilidades acadêmicas e sociais para maiores). Não se trata de "testar" o aluno para dar uma nota, mas para estabelecer a linha de base. Se não sabemos onde o aluno está, não podemos traçar a rota para onde ele vai.

### **A Escuta da Família é Vital**

Os pais conhecem detalhes que a escola ainda não viu: como ele se comunica em casa? O que o acalma? O que o irrita? Quais são seus interesses (hiperfocos)? Essas informações são ouro para o planejamento pedagógico. O coordenador deve garantir que essa entrevista seja acolhedora e livre de julgamentos, criando um vínculo de confiança.

Nesta fase, a escuta da família é vital. Os pais conhecem detalhes que a escola ainda não viu: como ele se comunica em casa? O que o acalma? O que o irrita? Quais são seus interesses (hiperfocos)? Essas informações são ouro para o planejamento pedagógico. O coordenador deve garantir que essa entrevista seja acolhedora e livre de julgamentos, criando um vínculo de confiança.

Além das habilidades acadêmicas (ler, escrever, contar), a avaliação inicial deve cobrir as Atividades de Vida Diária (AVD) e as habilidades sociais. Para um aluno com deficiência intelectual, aprender a usar o banheiro com autonomia ou a pedir ajuda quando necessário pode ser uma meta tão ou mais importante, em determinado momento, do que aprender a capital do país. O AEE olha para o sujeito integral.

O professor de AEE lidera essa coleta, mas o professor da sala comum deve contribuir. "Em sala, ele copia do quadro?" "Ele interage com os colegas?" "Quanto tempo ele consegue manter a atenção?" Essas observações do cotidiano escolar compõem o quadro real das necessidades educacionais especiais. O coordenador compila e organiza essas visões para que o PEI não seja fragmentado.

# Elaborando o PEI: Definindo Metas e Metodologias

Com os dados em mãos, chega o momento crucial: definir as metas. Um erro comum que a coordenação deve evitar é a definição de metas genéricas como "melhorar a leitura" ou "socializar mais". Metas de PEI precisam ser **SMART**: Específicas, Mensuráveis, Atingíveis, Relevantes e Temporais.

## S

### Específica

Clara e bem definida

## M

### Mensurável

Com critérios objetivos

## A

### Atingível

Realista e possível

## R

### Relevante

Significativa para o aluno

## T

### Temporal

Com prazo definido

## Comparação de Metas

### ✗ Meta Mal Formulada

"O aluno vai aprender matemática."

#### Problemas:

- Muito genérica
- Não mensurável
- Sem prazo
- Não orienta o trabalho

### ✓ Meta SMART

"Ao final do semestre, o aluno será capaz de realizar adições e subtrações simples (com um dígito) utilizando material concreto (tampinhas), com 80% de acerto e autonomia."

#### Vantagens:

- Específica e clara
- Mensurável (80% de acerto)
- Com prazo (final do semestre)
- Orienta metodologia (material concreto)

Veja como a segunda meta orienta o trabalho. O professor de AEE já sabe que precisa trabalhar com material concreto. O professor da sala sabe que, nas aulas de matemática, deve oferecer atividades de adição/subtração adaptadas. O coordenador tem como cobrar resultados objetivos.

## 📄 🧠 Neurociência e Metodologias

A neurociência ajuda na definição das metodologias:

- **Déficit na memória de trabalho verbal:** Privilegiar apoio visual (imagens, mapas mentais)
- **Dificuldades nas funções executivas:** Usar rotinas visuais e passo-a-passo estruturado
- O PEI deve descrever explicitamente *como* ensinar

A neurociência ajuda na definição das metodologias. Se a avaliação mostrou que o aluno tem déficit na memória de trabalho verbal, a metodologia escolhida deve privilegiar o apoio visual (imagens, mapas mentais). Se o aluno tem dificuldades nas funções executivas de planejamento, a metodologia deve incluir o uso de rotinas visuais e passo-a-passo estruturado. O PEI deve descrever explicitamente *como* ensinar.

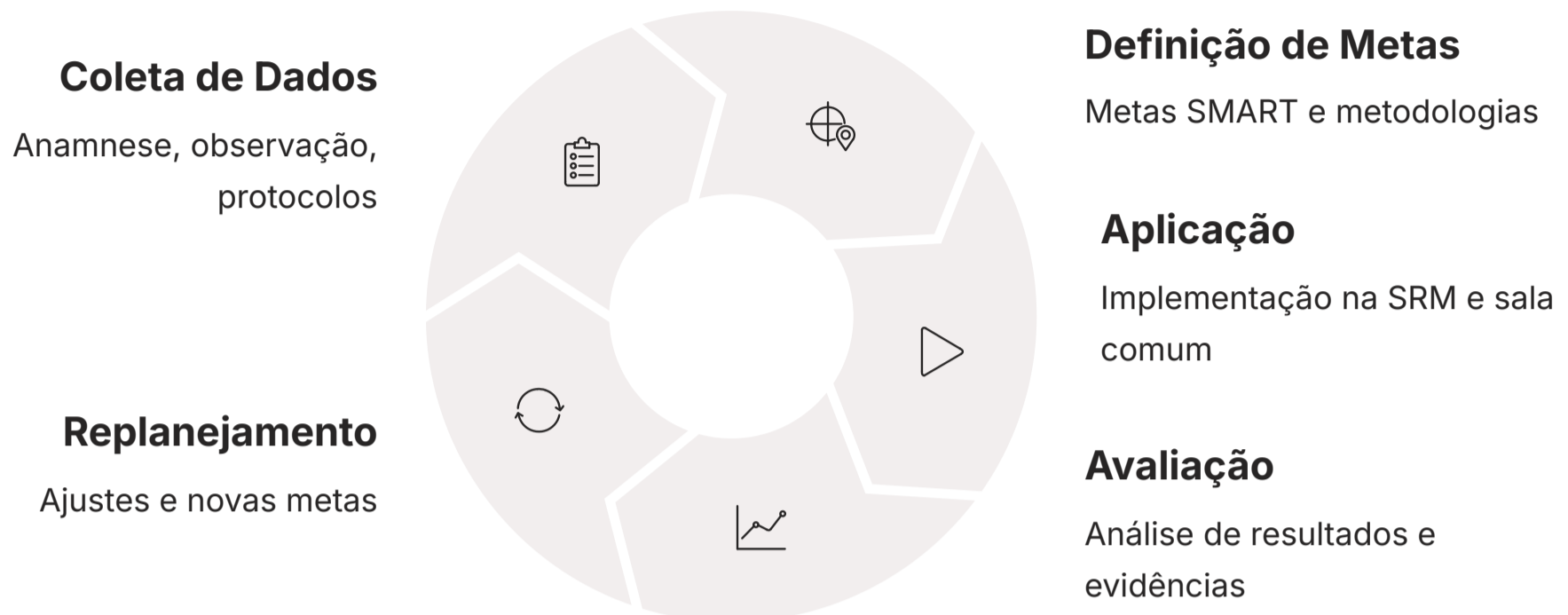
É importante definir também quem faz o quê. O PEI deve ter uma coluna de responsabilidades. O que será trabalhado na SRM? O que será trabalhado na sala comum? O que a família fará em casa (ex: estimular a leitura antes de dormir)? A clareza nos papéis evita o "jogo de empurra".

**Calibrando o Desafio:** As metas devem ser desafiadoras, mas realistas. Metas fáceis demais subestimam o aluno e geram tédio. Metas impossíveis geram frustração e desistência. O coordenador ajuda a calibrar esse nível de desafio, lembrando sempre do conceito de Zona de Desenvolvimento Proximal.

As metas devem ser desafiadoras, mas realistas. Metas fáceis demais subestimam o aluno e geram tédio. Metas impossíveis geram frustração e desistência. O coordenador, com sua visão externa e experiente, ajuda a calibrar esse nível de desafio, lembrando sempre do conceito de Zona de Desenvolvimento Proximal. O objetivo é puxar o aluno para o próximo nível, oferecendo os andaimes (scaffolding) necessários.

# Elaborando o PEI: Avaliação e Replanejamento

A última etapa do ciclo do PEI é a avaliação do próprio plano. O PEI não é uma sentença escrita em pedra. Se uma estratégia não funcionou, ela deve ser alterada. O coordenador pedagógico deve instituir datas de revisão do PEI (bimestrais ou trimestrais). Nessas reuniões, a equipe analisa: As metas foram atingidas? Se sim, quais são as próximas? Se não, por que? A meta estava alta demais? A estratégia foi inadequada? Houve faltas excessivas?



Essa flexibilidade é essencial. Alunos com transtornos do neurodesenvolvimento podem ter períodos de regressão ou estagnação devido a fatores externos (mudança de medicação, crises familiares). O PEI deve ser sensível a essas oscilações. O replanejamento não é sinal de fracasso, mas de responsabilidade pedagógica.

## Avaliação do Aluno

### **Justiça Curricular**

Ao invés de ser avaliado apenas por uma prova padrão no final do bimestre, o aluno com PEI é avaliado pelo cumprimento de suas metas individuais. Isso é justiça curricular. Se a meta dele era escrever o próprio nome e ele conseguiu, ele atingiu a excelência dentro do seu plano, merecendo o reconhecimento e a progressão.

A avaliação do aluno também muda. Ao invés de ser avaliado apenas por uma prova padrão no final do bimestre, o aluno com PEI é avaliado pelo cumprimento de suas metas individuais. Isso é justiça curricular. Se a meta dele era escrever o próprio nome e ele conseguiu, ele atingiu a excelência dentro do seu plano, merecendo o reconhecimento e a progressão, conforme a legislação permite (terminalidade específica em alguns casos, ou progressão continuada com apoio).

### **Portfólios**

Registro visual do progresso ao longo do tempo

### **Vídeos**

Evidências de habilidades desenvolvidas

### **Relatórios**

Documentação detalhada das conquistas

### **Autoavaliação**

Protagonismo do aluno no processo

O registro é fundamental. O coordenador deve garantir que haja portfólios, fotos, vídeos e relatórios que evidenciem o progresso. Isso é crucial para a prestação de contas à família e aos órgãos de fiscalização, mas principalmente para que o aluno perceba sua própria evolução. A autoavaliação, quando possível, deve ser incentivada. Perguntar ao aluno: "O que você achou dessa atividade? Ficou mais fácil assim?" dá protagonismo ao sujeito.

**Continuidade:** O encerramento de um ciclo de PEI deve culminar na transição para o próximo. As informações devem acompanhar o aluno de um ano para o outro. A coordenação pedagógica é a guardiã dessa memória escolar, garantindo que o novo professor não comece do zero, mas receba o bastão com todas as informações acumuladas sobre o que funciona para aquele estudante.

# Estudo de Caso: Lucas e a Articulação na Prática

Para consolidar os conceitos, vamos acompanhar o caso hipotético de Lucas, 8 anos, diagnosticado com Transtorno do Espectro Autista (nível 2 de suporte) e não verbal. Lucas estuda no 3º ano do Ensino Fundamental.

## O Cenário Inicial

- Lucas ficava isolado no fundo da sala, balançando o corpo (stereotipia) e ocasionalmente gritando quando o barulho da turma aumentava. A professora regente, Maria, sentia-se impotente e dizia que ele "não aprendia nada". O professor de AEE, João, atendia Lucas duas vezes por semana, focando em pareamento de cores, desconectado do que ocorria na sala.

## A Intervenção da Coordenação

A coordenadora, Ana, convocou uma reunião de PEI. Ela trouxe os dados: Lucas não estava alfabetizado, mas tinha ótima percepção visual.

01

### Meta Compartilhada

Iniciar a alfabetização pelo método global (palavras inteiras) associado a imagens, usando o tema de interesse de Lucas (dinossauros).

02

### Ação do AEE

João criou pranchas de comunicação alternativa com figuras de dinossauros e ações básicas (banheiro, água, atividade) e ensinou Lucas a usá-las na SRM. Também produziu atividades de alfabetização adaptadas com velcro e imagens.

03

### Ação da Sala Comum

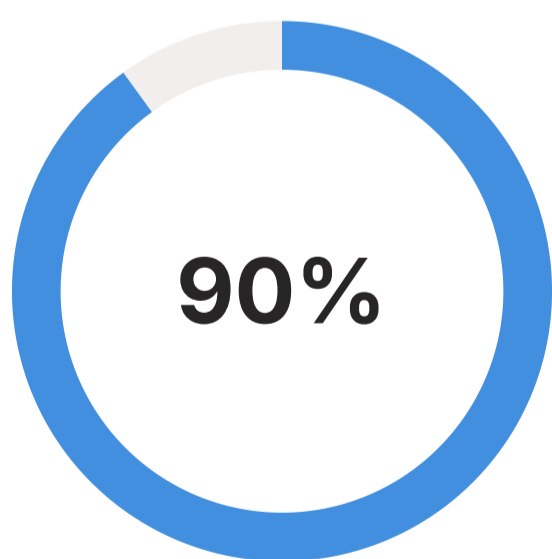
Maria recebeu as pranchas e colocou na mesa de Lucas. Nas aulas de ciências sobre animais, ela permitiu que Lucas usasse seus dinossauros para classificar (carnívoros x herbívoros), atividade que ele fez com excelência visualmente.

04

### Acessibilidade

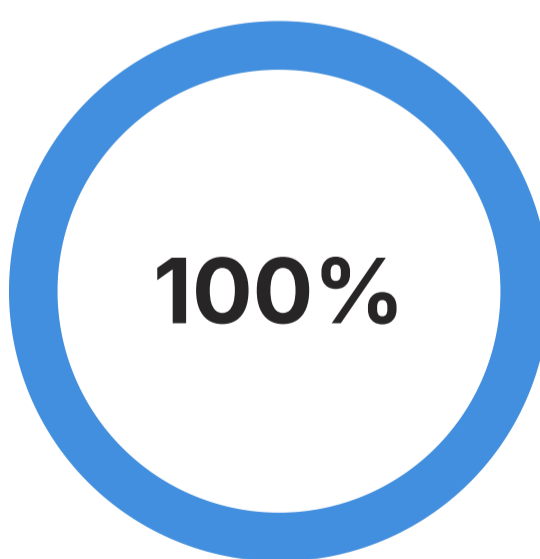
Ana providenciou abafadores de ruído para os momentos de barulho excessivo, reduzindo as crises sensoriais de Lucas.

## O Resultado



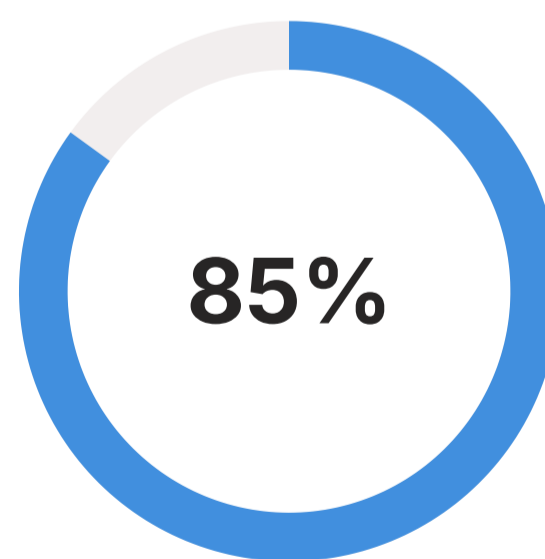
### Redução de Crises

Lucas reduziu drasticamente os gritos pois conseguia comunicar suas necessidades básicas pela prancha



### Reconhecimento

Começou a reconhecer os nomes dos colegas e dos dinossauros



### Interação Social

A turma passou a interagir com ele através das figuras

**Lição Aprendida:** O caso ilustra como a gestão (Ana), o especialista (João) e a regente (Maria) alinharam-se através do PEI para gerar inclusão real. Maria sentiu-se capaz e parte do processo.

# Desafios Atuais e Perspectivas Futuras

Apesar dos avanços, o coordenador enfrentará resistências. O preconceito (capacitismo) ainda é forte. Muitos professores ainda acreditam que o aluno com deficiência "atrapalha" o andamento da turma ou rebaixa o nível do ensino. O coordenador deve combater isso com formação e informação, mostrando que a diversidade enriquece a experiência humana de todos.

## Desafios Atuais

### Capacitismo

Preconceito ainda forte.  
Crença de que alunos com deficiência "atrapalham" ou "rebaixam o nível"

**Solução:** Formação e informação contínua

### Saúde Mental dos Profissionais

Alto índice de adoecimento entre professores de educação especial

**Solução:** Espaços de desconpressão e rede de apoio intersetorial

### Recursos Limitados

Falta de equipamentos, materiais e infraestrutura adequada

**Solução:** Advocacy e busca de parcerias

A saúde mental dos profissionais é um ponto de atenção crítica. O índice de adoecimento entre professores de educação especial é alto. O coordenador deve promover espaços de desconpressão e garantir que a rede de apoio (saúde, assistência social) funcione, pois a escola não dá conta de tudo sozinha. A intersetorialidade é fundamental.

## Perspectivas Futuras



### Desenho Universal Intrínseco

O termo "adaptação" cairá em desuso, dando lugar à "flexibilidade curricular" como prática natural



### Tecnologia Derrubando Barreiras

Avanços contínuos em IA, realidade aumentada e tecnologias assistivas eliminarão barreiras de comunicação



### Hibridismo Expandido

Alunos com condições de saúde frágeis manterão vínculo através de telepresença e ambientes virtuais inclusivos



### Gestão da Diversidade

O coordenador do futuro será cada vez mais um gestor da diversidade, entendendo inclusão como imperativo de qualidade

**Visão de Futuro:** A inclusão não é um favor, mas um imperativo de qualidade educacional. A escola está se expandindo, e o AEE é a ponte que garante que ninguém fique para trás nessa expansão.

Olhando para o futuro, a tendência é o **Desenho Universal** tornar-se tão intrínseco que o termo "adaptação" comece a cair em desuso, dando lugar à "flexibilidade curricular". A tecnologia continuará a derrubar barreiras de comunicação. O coordenador do futuro será cada vez mais um gestor da diversidade, entendendo que a inclusão não é um favor, mas um imperativo de qualidade educacional.

O hibridismo permitirá que alunos com condições de saúde frágeis, que não podem frequentar a escola presencialmente todos os dias, mantenham-se vinculados e aprendendo através de telepresença e ambientes virtuais inclusivos. A escola está se expandindo, e o AEE é a ponte que garante que ninguém fique para trás nessa expansão.

# Consolidação

Chegamos ao final desta aula. Percorremos o caminho desde os fundamentos legais e teóricos do AEE até a prática cotidiana da elaboração do PEI e articulação entre professores. Ficou claro que o AEE não é um lugar onde se "conserta" o aluno, mas um serviço estratégico que instrumentaliza a escola para acolher a diferença. O coordenador pedagógico é a peça-chave para garantir que essa engrenagem funcione de forma humanizada, técnica e colaborativa.

## Resumo Visual dos Conceitos-Chave

### AEE

Serviço complementar/suplementar, não substitutivo. Foco na eliminação de barreiras.

### DUA

Planejar para todos desde o início. Múltiplas formas de representação, ação e engajamento.

### Articulação

Diálogo constante entre Regente e AEE. Planejamento colaborativo é inegociável.

### PEI

Documento vivo. Metas SMART. Avaliação processual. Baseado em dados e evidências.

### Tecnologia

Aliada da autonomia. IA e Gamificação como ferramentas de equidade.

## Reflexão e Autoavaliação

1. Na sua escola, o AEE funciona como um "reforço escolar" disfarçado ou realmente foca na eliminação de barreiras e desenvolvimento de habilidades específicas?
2. Como você, enquanto coordenador, pode mediar um conflito onde o professor regente se recusa a fazer adaptações curriculares alegando "falta de tempo"?
3. Os PEIs da sua instituição são documentos burocráticos de gaveta ou são consultados e revisados periodicamente pela equipe?



### Próxima Aula

Prepare-se para a **Aula 44 – Adaptação e Flexibilização Curricular**. Vamos aprofundar ainda mais a questão técnica de como transformar o currículo padrão em um currículo acessível, discutindo os diferentes níveis de adaptação (de pequeno e grande porte) e a avaliação na perspectiva inclusiva.

## Recursos Adicionais Recomendados

- **Livro:** "Inclusão Escolar: O que é? Por quê? Como fazer?" - Maria Teresa Eglér Mantoan.
- **Documento:** Política Nacional de Educação Especial na Perspectiva da Educação Inclusiva (MEC).
- **Filme:** "Como Estrelas na Terra" (Disponível em plataformas de streaming) – Excelente para discutir diagnóstico e olhar pedagógico sensível.
- **Ferramenta:** "Cast Universal Design for Learning Guidelines" (Site oficial do CAST sobre DUA).

**"A inclusão acontece quando aprendemos com as diferenças e não com as igualdades."**

— Paulo Freire

Como coordenador, você tem o poder de transformar a diferença em potência. Bom trabalho!