

Aula 4 – Protocolos de Comunicação para IoT



Imagine uma cidade onde cada semáforo, cada lixeira, cada poste de luz e até mesmo cada banco de praça pudesse "conversar" entre si e com um sistema central. Essa é a promessa das Cidades Inteligentes, um ecossistema vibrante onde a Internet das Coisas (IoT) atua como o sistema nervoso, coletando e trocando informações cruciais para otimizar serviços e melhorar a qualidade de vida. Mas, para que essa comunicação aconteça, é preciso que esses dispositivos falem a mesma "língua", ou melhor, utilizem os mesmos protocolos de comunicação.

Entender esses protocolos não é apenas uma curiosidade técnica; é uma habilidade fundamental para qualquer profissional que deseje atuar no desenvolvimento, implementação ou gestão de soluções IoT. A escolha do protocolo certo pode significar a diferença entre um projeto de sucesso, eficiente e escalável, e um que consome recursos excessivos, falha na entrega de dados ou se torna obsoleto rapidamente. É a base para construir sistemas robustos e inteligentes que realmente transformam o ambiente urbano.

Ao final desta aula, você será capaz de identificar os principais protocolos de comunicação utilizados em IoT, compreender suas arquiteturas e características, e aplicar critérios para selecionar o protocolo mais adequado para diferentes cenários em Cidades Inteligentes. Vamos explorar desde as redes de longo alcance e baixa potência até os protocolos de aplicação, preparando você para os desafios e oportunidades que a IoT oferece.

O Desafio da Conectividade em um Mundo de Coisas



No coração de qualquer Cidade Inteligente, reside a capacidade de seus "cidadãos" – os dispositivos IoT – de se comunicarem de forma eficaz. Pense em um sensor de estacionamento que precisa informar se uma vaga está livre, ou em um medidor de consumo de água que envia dados periodicamente. Cada um desses dispositivos tem necessidades distintas: alguns precisam enviar pequenas quantidades de dados a longas distâncias com pouca energia, enquanto outros exigem comunicação mais rápida e constante.

- ❑ **O grande desafio:** Orquestrar a comunicação em um ambiente heterogêneo é como fazer pessoas de diferentes países, com idiomas e culturas variadas, colaborarem em um projeto complexo.

O grande desafio é orquestrar essa comunicação em um ambiente tão heterogêneo. É como tentar fazer com que pessoas de diferentes países, com idiomas e culturas variadas, colaborem em um projeto complexo. Sem um conjunto de regras e um "idioma" comum, a comunicação seria caótica e ineficiente, inviabilizando a troca de informações e, conseqüentemente, a inteligência da cidade.

É aqui que os protocolos de comunicação entram em cena. Eles são o conjunto de regras que governam a troca de dados entre dispositivos, garantindo que as mensagens sejam enviadas, recebidas e interpretadas corretamente. A escolha do protocolo certo é crucial, pois ela define a eficiência energética, o alcance, a segurança e a escalabilidade de toda a solução IoT.

LPWAN: A Voz do Longo Alcance e Baixa Potência



Imagine que você precisa enviar uma mensagem curta para alguém que está muito longe, mas você só tem uma bateria pequena e não pode recarregá-la por anos. Essa é a realidade de muitos dispositivos IoT em Cidades Inteligentes, como sensores de qualidade do ar espalhados por um parque ou medidores de água em bairros distantes. Para esses cenários, as redes tradicionais de Wi-Fi ou 4G/5G podem ser um exagero em termos de consumo de energia e custo.

É para resolver esse problema que surgiram as Redes de Longo Alcance e Baixa Potência, ou LPWAN (Low-Power Wide-Area Networks). Elas são projetadas especificamente para permitir que dispositivos enviem pequenas quantidades de dados a grandes distâncias, utilizando o mínimo de energia possível. Pense nelas como mensageiros que, em vez de correrem rápido com muitas informações, caminham lentamente com bilhetes curtos, mas conseguem chegar a lugares muito distantes sem se cansar.

As LPWANs são ideais para aplicações onde a autonomia da bateria é crítica e a frequência de envio de dados não precisa ser alta. Elas permitem que sensores operem por anos sem manutenção, reduzindo drasticamente os custos operacionais e tornando viáveis projetos de monitoramento em larga escala que antes seriam inviáveis.



Baixo Consumo

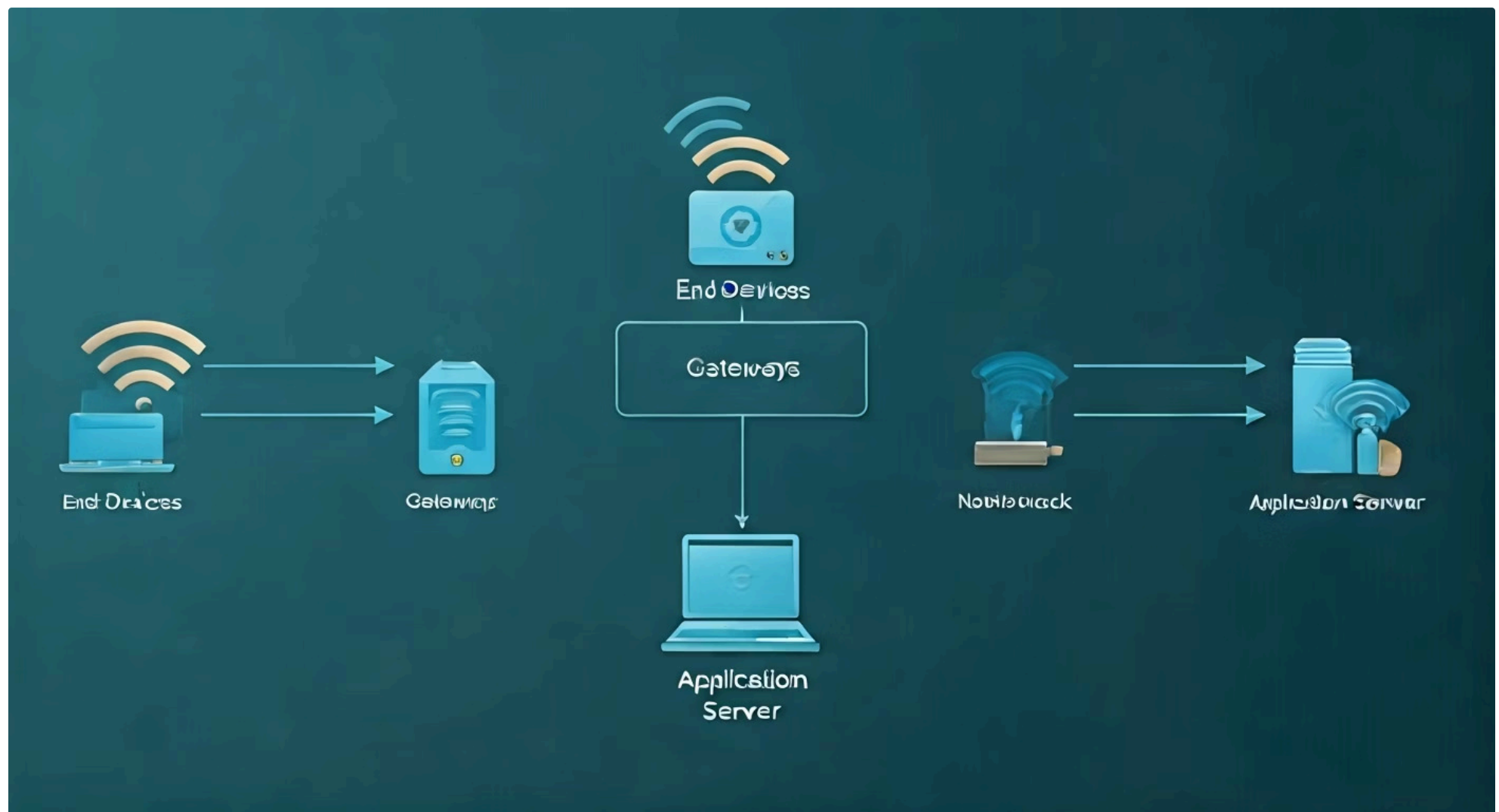
Anos de operação



Longo Alcance

Quilômetros de cobertura

LoRaWAN: Arquitetura e Casos de Uso



Dentro do universo LPWAN, o LoRaWAN (Long Range Wide Area Network) se destaca como um dos protocolos mais populares e amplamente adotados. Ele funciona como uma rede de rádio amador organizada, onde dispositivos (End-Devices) transmitem dados para gateways que, por sua vez, os encaminham para um servidor de rede central. Este servidor gerencia a rede e, finalmente, entrega os dados para o servidor de aplicação, onde a informação é processada e utilizada.

01

End-Devices

Sensores e atuadores que coletam e enviam dados

02

Gateways

Pontes entre os dispositivos e a internet

03

Network Server

Gerencia a rede e a segurança

04

Application Server

Processa os dados da aplicação

A arquitetura do LoRaWAN é composta por quatro elementos principais: os **End-Devices** (sensores e atuadores), os **Gateways** (pontes entre os dispositivos e a internet), o **Network Server** (gerencia a rede e a segurança) e o **Application Server** (processa os dados da aplicação). Essa estrutura hierárquica permite que um único gateway cubra uma área de quilômetros, conectando milhares de dispositivos com baixo consumo de energia.

Casos de Uso em Cidades Inteligentes



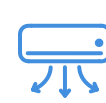
Gestão de Resíduos

Monitorar o nível de lixeiras, otimizando as rotas de coleta



Estacionamento Inteligente

Detectar vagas livres e guiar motoristas



Qualidade Ambiental

Monitorar qualidade da água e do ar em diferentes pontos

Em Cidades Inteligentes, o LoRaWAN é empregado em diversas aplicações. Por exemplo, pode ser usado para monitorar o nível de lixeiras, otimizando as rotas de coleta de resíduos; para detectar vagas de estacionamento livres, guiando motoristas; ou para monitorar a qualidade da água e do ar em diferentes pontos da cidade. Sua capacidade de longo alcance e baixo consumo o torna perfeito para infraestruturas distribuídas e de difícil acesso.

NB-IoT: A Força da Rede Celular para IoT



Enquanto o LoRaWAN constrói sua própria infraestrutura de rádio, o NB-IoT (Narrowband IoT) aproveita uma infraestrutura já existente e robusta: as redes celulares. Pense no NB-IoT como uma faixa especial e otimizada dentro da grande "rodovia" do 4G e 5G, dedicada exclusivamente para dispositivos IoT. Ele permite que sensores e atuadores se conectem diretamente às torres de celular, garantindo cobertura ampla e confiável.

Uma das grandes vantagens do NB-IoT é sua integração com as redes celulares existentes. Isso significa que ele herda a segurança, a confiabilidade e a cobertura global que as operadoras de telefonia móvel já oferecem. Além disso, o NB-IoT é projetado para ter um consumo de energia extremamente baixo, permitindo que os dispositivos funcionem por anos com uma única bateria, similar ao LoRaWAN, mas com a vantagem da infraestrutura celular.

Vantagens do NB-IoT

- Infraestrutura celular existente
- Segurança robusta
- Cobertura nacional/global
- Baixo consumo de energia
- Alta confiabilidade

Aplicações em Cidades Inteligentes

Os casos de uso para NB-IoT em Cidades Inteligentes são vastos. Pode ser utilizado para medidores inteligentes de energia ou gás que precisam de alta segurança e confiabilidade na transmissão de dados, para rastreamento de ativos em grandes áreas urbanas ou para sistemas de iluminação pública inteligente que necessitam de comunicação bidirecional robusta. A escolha entre NB-IoT e LoRaWAN muitas vezes depende da infraestrutura disponível e dos requisitos específicos de segurança e qualidade de serviço (QoS).

Comparando as LPWANs e a Transição para a Aplicação

A escolha entre LoRaWAN e NB-IoT não é trivial e depende de vários fatores. Ambos são excelentes para cenários de longo alcance e baixa potência, mas suas abordagens são distintas. O LoRaWAN oferece flexibilidade para construir redes privadas e tem um custo de infraestrutura inicial potencialmente menor para pequenas áreas, enquanto o NB-IoT se beneficia da cobertura e segurança das redes celulares já estabelecidas, ideal para projetos que exigem alta confiabilidade e cobertura nacional/global.

Quadro Comparativo

Característica	LoRaWAN	NB-IoT
Infraestrutura	Gateways dedicados (privada ou pública)	Redes celulares 4G/5G existentes
Cobertura	Regional, depende da implantação de gateways	Nacional/Global (onde há cobertura celular)
Custo	Variável (implantação de gateways)	Baseado em planos de operadoras
Segurança	Criptografia de ponta a ponta	Segurança da rede celular (robusta)
Latência	Maior (otimizado para baixa potência)	Menor (otimizado para redes celulares)
Casos de Uso	Medição de utilidades, estacionamento, rastreamento de ativos de baixo valor	Medição de utilidades críticas, rastreamento de alto valor, agricultura de precisão

📌 **Próximo passo:** Compreender essas nuances é o primeiro passo. Mas a história da comunicação IoT não termina na camada de rede. Uma vez que os dados chegam ao gateway ou à torre celular, eles precisam ser formatados e entregues às aplicações de forma eficiente.

Compreender essas nuances é o primeiro passo. Mas a história da comunicação IoT não termina na camada de rede. Uma vez que os dados chegam ao gateway ou à torre celular, eles precisam ser formatados e entregues às aplicações de forma eficiente. Isso nos leva à próxima camada: os protocolos de aplicação, que são a "linguagem" que os dados usam para serem compreendidos pelas plataformas e softwares que os utilizam.

Protocolos de Aplicação: A Linguagem da Mensagem



Depois que os dados viajam por uma rede de longo alcance e baixa potência, como o LoRaWAN ou NB-IoT, eles chegam a um ponto onde precisam ser processados e entendidos por aplicações específicas. É como ter um pacote entregue em sua casa: a transportadora fez o trabalho de levá-lo até lá, mas agora você precisa abri-lo e entender o que está dentro. Os protocolos de aplicação são essa "linguagem" que permite que os dispositivos e as aplicações troquem informações de forma significativa.

O Desafio

Muitos dispositivos IoT são "restritos" – pouca memória, capacidade de processamento limitada e baterias que precisam durar muito tempo.

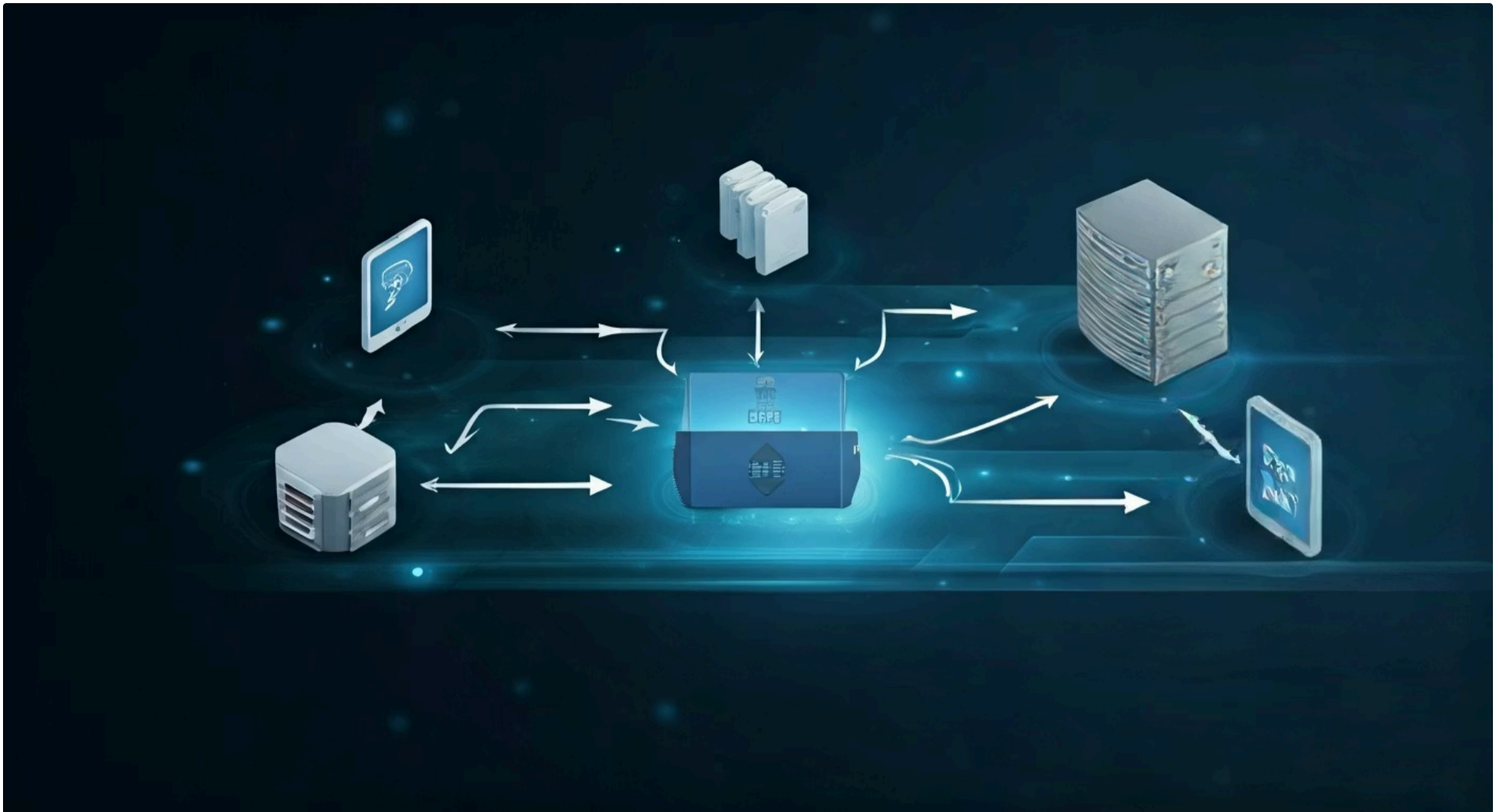
A Solução

Protocolos de aplicação leves e eficientes, projetados especificamente para o ambiente IoT, minimizando o overhead.

O grande desafio aqui é que muitos dispositivos IoT são "restritos" – eles têm pouca memória, capacidade de processamento limitada e baterias que precisam durar muito tempo. Usar protocolos de aplicação pesados, como o HTTP (o protocolo da web que você usa para navegar na internet), seria como tentar carregar um elefante em um carrinho de mão. É ineficiente e inviável.

Por isso, foram desenvolvidos protocolos de aplicação leves e eficientes, projetados especificamente para o ambiente IoT. Eles minimizam o overhead (informações extras que acompanham a mensagem, mas não são o dado em si), economizando largura de banda e energia. Os dois mais proeminentes nesse cenário são o MQTT e o CoAP, cada um com suas particularidades e cenários de uso ideais.

MQTT: O Mensageiro Leve e Eficiente



O MQTT (Message Queuing Telemetry Transport) é, sem dúvida, um dos protocolos de aplicação mais populares no mundo da IoT, especialmente para telemetria – o envio de dados de sensores. Ele opera com um modelo de "publicar/assinar" (publish/subscribe), que é muito diferente do modelo tradicional cliente-servidor. Pense em um jornal: os "publishers" (sensores) publicam notícias (dados) sobre tópicos específicos (temperatura, umidade) em um "broker" (o distribuidor de notícias). Os "subscribers" (aplicações) assinam os tópicos de seu interesse e recebem as notícias automaticamente, sem precisar perguntar.

1

Publisher

Sensores publicam dados

2

Broker

Distribui mensagens

3

Subscriber

Aplicações recebem dados

Vantagens do MQTT

Desacoplamento

O publisher e o subscriber não precisam se conhecer diretamente, simplificando a arquitetura da solução.

Leveza

Cabeçalho de mensagem mínimo, economizando largura de banda e energia.

Confiabilidade

Diferentes níveis de Qualidade de Serviço (QoS), garantindo entrega mesmo em redes instáveis.

Essa arquitetura com um broker centralizado oferece várias vantagens. Primeiro, o publisher e o subscriber não precisam se conhecer diretamente, o que simplifica a arquitetura da solução. Segundo, o MQTT é extremamente leve, com um cabeçalho de mensagem mínimo, o que economiza largura de banda e energia. Terceiro, ele oferece diferentes níveis de Qualidade de Serviço (QoS), garantindo que as mensagens sejam entregues de forma confiável, mesmo em redes instáveis.

Em Cidades Inteligentes, o MQTT é amplamente utilizado para coletar dados de sensores de tráfego, monitorar o consumo de energia em edifícios inteligentes, controlar sistemas de iluminação pública e até mesmo para gerenciar frotas de veículos. Sua eficiência e escalabilidade o tornam ideal para cenários onde milhares de dispositivos precisam enviar dados de forma contínua e confiável para uma plataforma central.

CoAP: Otimizado para Dispositivos Restritos



Enquanto o MQTT é excelente para o modelo de publicação/assinatura, o CoAP (Constrained Application Protocol) surge como uma alternativa otimizada para dispositivos ainda mais restritos e para cenários onde um modelo mais próximo do HTTP (cliente-servidor) é preferível. Imagine que você tem um dispositivo tão pequeno e com tão pouca energia que ele mal consegue "falar". O CoAP é a linguagem que ele usaria, sendo um "mini-HTTP" projetado para ser extremamente leve.

Características do CoAP

- Protocolo web especializado para IoT
- Utiliza UDP em vez de TCP
- Reduz overhead e consumo de energia
- Suporta métodos GET, POST, PUT, DELETE
- Mensagens muito menores que HTTP



Automação Residencial



Controle de Atuadores



Edge Computing

O CoAP é um protocolo web especializado para IoT, que permite que dispositivos com recursos limitados se comuniquem com a internet de forma eficiente. Ele utiliza o UDP (User Datagram Protocol) em vez do TCP (Transmission Control Protocol), o que reduz o overhead e o consumo de energia, mas exige que a aplicação lide com a confiabilidade da entrega. Ele suporta métodos como GET, POST, PUT e DELETE, semelhantes ao HTTP, mas com mensagens muito menores.

- ☐ **Ideal para:** Aplicações de automação residencial, controle de atuadores em tempo real e dispositivos de borda (Edge Computing) que precisam interagir diretamente com outros dispositivos ou com a nuvem de forma pontual.

Este protocolo é ideal para aplicações de automação residencial, controle de atuadores em tempo real e dispositivos de borda (Edge Computing) que precisam interagir diretamente com outros dispositivos ou com a nuvem de forma pontual. Por exemplo, um termostato inteligente que precisa solicitar a temperatura atual de um sensor ou um atuador que recebe um comando para ligar uma luz pode se beneficiar da simplicidade e leveza do CoAP.

Comparativo de Protocolos de Aplicação

A escolha entre MQTT e CoAP, assim como entre as LPWANs, depende das características específicas da sua aplicação. Ambos são projetados para ambientes restritos, mas atendem a diferentes modelos de interação e requisitos. O MQTT brilha em cenários de telemetria e monitoramento contínuo, onde muitos dispositivos enviam dados para um ponto central. Já o CoAP é mais adequado para interações pontuais e requisições/respostas, especialmente em dispositivos com recursos muito limitados.

Análise Comparativa

Característica	MQTT	CoAP
Modelo	Publicar/Assinar (Publisher/Subscriber)	Cliente/Servidor (Requisição/Resposta)
Transporte	TCP (com QoS)	UDP (com camada de confiabilidade opcional)
Overhead	Baixo	Muito baixo
Escalabilidade	Alta (via Broker)	Média (peer-to-peer ou via proxy)
Uso Típico	Telemetria, monitoramento, streaming de dados	Automação, controle de atuadores, requisições pontuais
Cenário Ideal	Muitos para um (sensores para nuvem)	Um para um (dispositivo para dispositivo/nuvem)



MQTT

Telemetria contínua



CoAP

Controle pontual

A compreensão desses protocolos de aplicação é fundamental para projetar sistemas IoT eficientes. Eles são a "linguagem" que os dados usam para serem compreendidos, e a escolha correta impacta diretamente o desempenho, a autonomia e a complexidade da sua solução. Agora que entendemos as opções, o próximo passo é aprender a como decidir qual protocolo usar em cada situação.

Tendências e Convergência Tecnológica (2025)



O cenário da IoT está em constante evolução, e os protocolos de comunicação não ficam para trás. As tendências para 2025 apontam para uma convergência tecnológica cada vez maior, onde a IoT se integra de forma profunda com outras áreas como a Inteligência Artificial (IA), o Edge Computing e a conectividade 5G. Essa fusão está redefinindo as necessidades e capacidades dos protocolos.



Inteligência Artificial

Análise de dados em tempo real para insights e automações



Edge Computing

Processamento na borda da rede, reduzindo latência



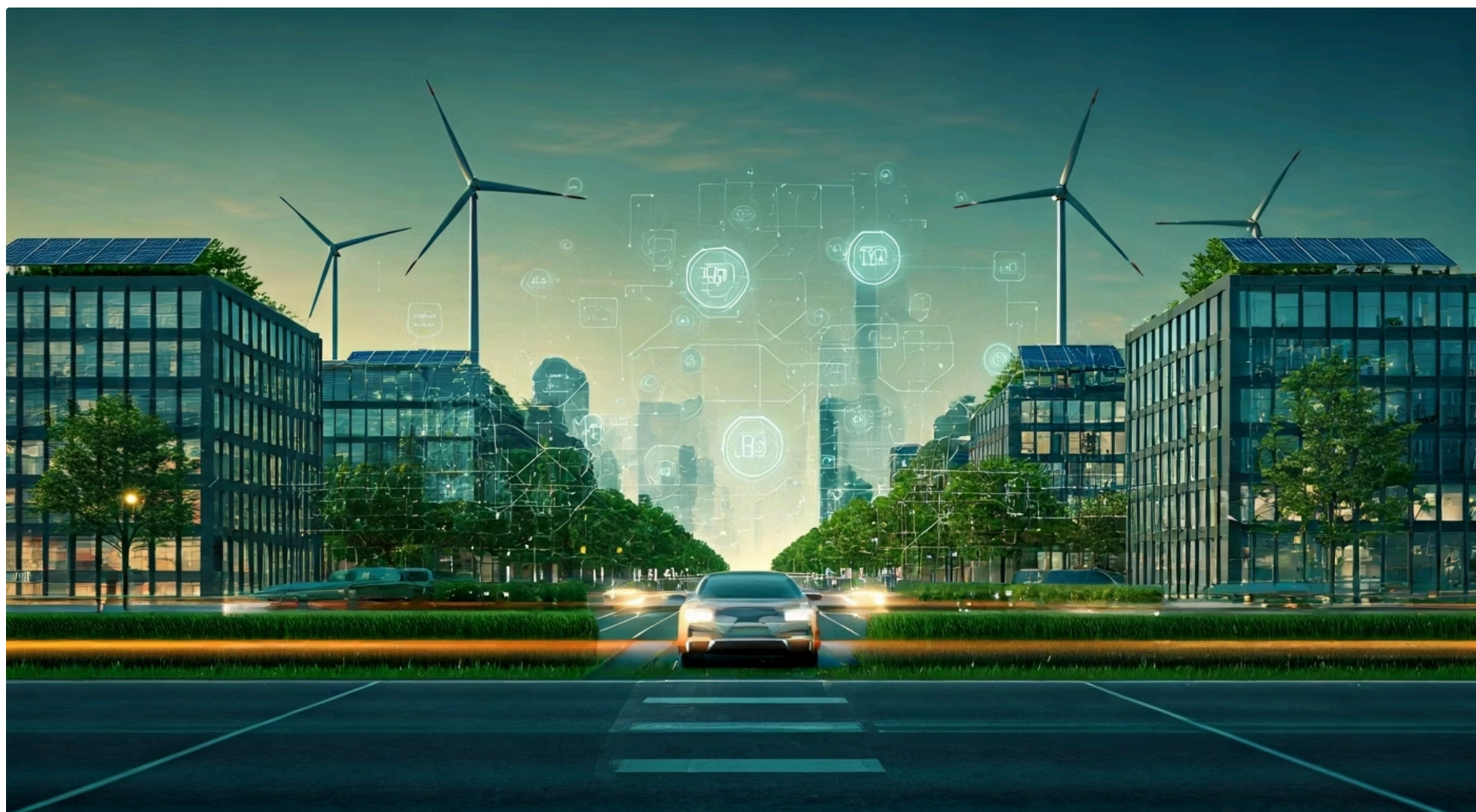
5G

Velocidades altas, latência ultrabaixa e conexão massiva

A integração com **Inteligência Artificial** significa que os dados coletados pelos dispositivos IoT não são apenas armazenados, mas analisados em tempo real para gerar insights e automações. Isso exige protocolos que possam lidar com volumes de dados maiores ou que permitam o envio de dados já pré-processados. O **Edge Computing**, por sua vez, move o processamento de dados para a "borda" da rede, mais próximo dos dispositivos. Isso reduz a latência e a carga na nuvem, mas também demanda protocolos eficientes para a comunicação entre os dispositivos de borda e a nuvem, ou entre os próprios dispositivos de borda.

A chegada do **5G** revoluciona a conectividade, oferecendo velocidades altíssimas, latência ultrabaixa e capacidade massiva de conexão. Embora o 5G não substitua as LPWANs para todos os casos de uso (devido ao consumo de energia), ele complementa o ecossistema IoT, permitindo novas aplicações que exigem comunicação em tempo real e grande volume de dados, como veículos autônomos e realidade aumentada em Cidades Inteligentes. Os protocolos existentes estão sendo adaptados para aproveitar essas novas capacidades, e novos estão surgindo para atender a esses requisitos.

Sustentabilidade e Eficiência com Protocolos Inteligentes



A busca por Cidades Inteligentes mais sustentáveis e eficientes é uma força motriz para a inovação em IoT e seus protocolos. A gestão otimizada de recursos críticos como energia, água e resíduos é fundamental para o futuro urbano, e a escolha inteligente dos protocolos de comunicação desempenha um papel crucial nesse objetivo.

Aplicações para Sustentabilidade

Redes Inteligentes (Smart Grids)

Sensores monitoram o consumo e a produção de energia em tempo real, permitindo uma distribuição mais eficiente e a integração de fontes renováveis. Protocolos de baixa potência garantem operação por anos sem manutenção.

Detecção de Vazamentos de Água

Sensores distribuídos pela rede hídrica identificam problemas rapidamente, evitando o desperdício de um recurso precioso. A eficiência energética dos protocolos LPWAN permite cobertura ampla e de baixo custo.

Coleta Inteligente de Resíduos

Lixeiras com sensores de nível enviam dados para otimizar as rotas de coleta, reduzindo o consumo de combustível e as emissões de carbono. A leveza dos protocolos de aplicação como MQTT é ideal para essa comunicação esporádica.

Pense nas **redes inteligentes (smart grids)**: sensores monitoram o consumo e a produção de energia em tempo real, permitindo uma distribuição mais eficiente e a integração de fontes renováveis. Protocolos de baixa potência são essenciais para esses sensores, garantindo que eles operem por anos sem a necessidade de troca de bateria, minimizando o impacto ambiental da manutenção. Da mesma forma, na **detecção de vazamentos de água**, sensores distribuídos pela rede hídrica podem identificar problemas rapidamente, evitando o desperdício de um recurso precioso. A eficiência energética dos protocolos LPWAN é um diferencial aqui, permitindo uma cobertura ampla e de baixo custo.

Para a **coleta inteligente de resíduos**, lixeiras com sensores de nível enviam dados para otimizar as rotas de coleta, reduzindo o consumo de combustível e as emissões de carbono. A leveza e a eficiência dos protocolos de aplicação como MQTT são ideais para essa comunicação esporádica e de pequenos dados. Em todos esses exemplos, a escolha do protocolo não é apenas uma decisão técnica, mas uma decisão estratégica que contribui diretamente para a sustentabilidade e a eficiência operacional das Cidades Inteligentes.

Governança de Dados e Privacidade em IoT



Com o vasto volume de dados gerados pelos dispositivos IoT em Cidades Inteligentes, a **governança de dados e a privacidade** tornam-se preocupações de suma importância. Cada sensor, cada câmera, cada medidor coleta informações que podem ser sensíveis, e a forma como esses dados são transmitidos e gerenciados é crítica. A ausência de frameworks robustos para governança pode levar a vazamentos de dados, uso indevido de informações e violações de privacidade, minando a confiança pública nas soluções de Cidades Inteligentes.

Papel dos Protocolos na Segurança

- **Criptografia**

Proteger os dados em trânsito, garantindo que apenas as partes autorizadas possam lê-los

- **Autenticação**

Verificar a identidade dos dispositivos e das aplicações para evitar conexões não autorizadas

- **Integridade**

Garantir que os dados não foram alterados durante a transmissão



☐ **Exemplos de segurança:** LoRaWAN e NB-IoT incorporam camadas de segurança para proteger a comunicação na rede, enquanto MQTT e CoAP podem ser implementados com TLS/DTLS para criptografia na camada de aplicação.

Os protocolos de comunicação desempenham um papel fundamental na segurança e privacidade. Eles devem oferecer mecanismos de **criptografia** para proteger os dados em trânsito, garantindo que apenas as partes autorizadas possam lê-los. A **autenticação** dos dispositivos e das aplicações é igualmente importante para evitar que agentes mal-intencionados se conectem à rede. Por exemplo, protocolos como LoRaWAN e NB-IoT incorporam camadas de segurança para proteger a comunicação na rede, enquanto MQTT e CoAP podem ser implementados com TLS/DTLS para criptografia na camada de aplicação.

Além dos aspectos técnicos dos protocolos, a governança de dados envolve políticas claras sobre coleta, armazenamento, processamento e descarte de dados, em conformidade com regulamentações como a LGPD no Brasil e a GDPR na Europa. É essencial que os arquitetos de soluções IoT considerem a segurança e a privacidade desde o design inicial, escolhendo protocolos que suportem esses requisitos e implementando as melhores práticas para proteger as informações dos cidadãos.

Consolidação e Próximos Passos

Nesta aula, desvendamos o complexo, mas fascinante, mundo dos protocolos de comunicação para IoT, essenciais para o funcionamento das Cidades Inteligentes. Exploramos as Redes de Longo Alcance e Baixa Potência (LPWAN), como LoRaWAN e NB-IoT, que permitem que dispositivos enviem dados a grandes distâncias com mínima energia. Em seguida, mergulhamos nos protocolos de aplicação, como MQTT e CoAP, que são a linguagem que os dados usam para serem compreendidos pelas aplicações, otimizados para dispositivos com recursos restritos. Finalmente, discutimos os critérios para a escolha do protocolo ideal, as tendências de convergência tecnológica, o papel da IoT na sustentabilidade e a importância crítica da governança de dados e privacidade.

LPWAN Longo alcance, baixa potência		Protocolos de Aplicação MQTT e CoAP
Crítérios de Escolha Energia, latência, segurança		Governança Privacidade e segurança

- Em prática:** Ao projetar uma solução IoT, comece definindo os requisitos de alcance, consumo de energia, volume de dados, latência e segurança. Isso guiará a escolha da tecnologia LPWAN (se aplicável) e, posteriormente, do protocolo de aplicação. Lembre-se de que a segurança e a privacidade devem ser consideradas desde o início do projeto, não como um adendo.

Autoavaliação

- Qual das seguintes características é a principal vantagem das redes LPWAN (Low-Power Wide-Area Networks) para aplicações em Cidades Inteligentes?
 - Alta largura de banda para streaming de vídeo em tempo real.
 - Baixo consumo de energia e longo alcance de comunicação.
 - Baixa latência para controle de processos industriais críticos.
 - Suporte nativo para comunicação de voz e vídeo de alta definição.
- Um engenheiro precisa implementar um sistema de monitoramento de nível de lixeiras em uma grande área urbana, onde os sensores devem operar por anos com bateria e enviar pequenas quantidades de dados periodicamente. Qual combinação de tecnologias seria mais adequada?
 - Wi-Fi e HTTP.
 - 5G e CoAP.
 - LoRaWAN e MQTT.
 - Ethernet e SOAP.
- O protocolo MQTT (Message Queuing Telemetry Transport) é amplamente utilizado em IoT devido ao seu modelo de comunicação. Qual é esse modelo?
 - Cliente-Servidor, onde o cliente faz requisições e o servidor responde.
 - Publicar/Assinar (Publisher/Subscriber), com um broker central.
 - Peer-to-peer, onde os dispositivos se comunicam diretamente.
 - Broadcast, onde todos os dispositivos recebem todas as mensagens.
- Qual das seguintes tendências tecnológicas é mais provável que exija adaptações nos protocolos de comunicação IoT para lidar com processamento de dados mais próximo da fonte e menor latência?
 - Aumento do uso de redes 2G/3G.
 - Foco exclusivo em armazenamento de dados na nuvem.
 - Expansão do Edge Computing e da conectividade 5G.
 - Redução da quantidade de dispositivos IoT em operação.
- Explique a importância da governança de dados e privacidade na escolha e implementação de protocolos de comunicação para projetos de Cidades Inteligentes.

Gabarito: 1. b) 2. c) 3. b) 4. c)

Próxima Aula

Na **Aula 5 – Mobilidade Urbana Inteligente**, exploraremos como a IoT e os protocolos de comunicação que aprendemos hoje são aplicados para transformar o transporte e a logística nas cidades, desde o gerenciamento de tráfego até veículos autônomos.

Recursos Adicionais

- **Documentação oficial LoRa Alliance:** Para aprofundar na arquitetura LoRaWAN.
- **Especificação MQTT.org:** Para detalhes técnicos do protocolo MQTT.
- **Artigos sobre NB-IoT da GSMA:** Para entender a perspectiva das operadoras.

NOTA IMPORTANTE: As informações regulatórias/legais/técnicas desta aula estão atualizadas até 2025. Consulte sempre fontes oficiais para verificar alterações.