

Aula 37 – O Conselho de Classe Participativo



Objetivos de Aprendizagem

Ao final desta aula, você será capaz de:

1. **Diferenciar** o Conselho de Classe tradicional do modelo participativo, compreendendo suas bases teóricas e práticas.
2. **Estruturar** as etapas de pré-conselho, conselho e pós-conselho utilizando ferramentas de gestão baseada em dados.
3. **Implementar** estratégias de mediação que desloquem o foco do comportamento disciplinar para a aprendizagem efetiva.
4. **Integrar** a participação discente e os princípios da educação inclusiva e antirracista nos processos avaliativos colegiados.
5. **Utilizar** indicadores educacionais para o replanejamento pedagógico alinhado à BNCC e às tendências educacionais de 2025.

Relevância Prática

O Conselho de Classe é, frequentemente, o momento mais subutilizado na escola, muitas vezes reduzido a uma "sessão de queixas" sobre indisciplina. Para o Coordenador Pedagógico contemporâneo, transformar esse espaço em uma ferramenta estratégica de gestão da aprendizagem é vital. Um conselho participativo não apenas resolve problemas de retenção e evasão, mas também fortalece a cultura colaborativa da escola, promove a saúde mental docente ao compartilhar responsabilidades e garante que a avaliação seja formativa e inclusiva.

Conexão com a Aula Anterior

Na Aula 36, discutimos a gestão de conflitos escolares. As habilidades de mediação lá aprendidas serão fundamentais aqui, pois o conselho é, por natureza, um espaço de confronto de diferentes percepções sobre o aluno.



Roteiro da Aula

1. Fundamentos do Conselho Participativo e Cultura Colaborativa
 2. O Pré-Conselho: Coleta de Dados e Diagnóstico
 3. Autoavaliação Discente e Metacognição
 4. A Reunião do Conselho: Dinâmicas e Clima Organizacional
 5. Foco na Aprendizagem versus Comportamento: O Olhar da Neurociência
1. Educação Inclusiva e Antirracista no Conselho
 2. O Papel do Aluno: Protagonismo na Prática
 3. Uso de Tecnologia e IA na Análise de Desempenho
 4. O Pós-Conselho: Do Diagnóstico à Intervenção
 5. O Papel Mediador do Coordenador Pedagógico

Fundamentos do Conselho de Classe Participativo

A transição de um conselho de classe tradicional e burocrático para um modelo participativo exige, primeiramente, uma mudança de mentalidade institucional (mindset). Historicamente, o conselho serviu como um tribunal escolar, onde o veredito final sobre a aprovação ou reprovação do aluno era decretado com base em médias aritméticas frias e julgamentos comportamentais subjetivos. No modelo participativo, alinhado às tendências educacionais de 2025, o conselho deixa de ser um evento isolado de "fechamento de notas" para se tornar um processo contínuo de acompanhamento das aprendizagens. Ele se fundamenta na premissa de que a avaliação deve ser diagnóstica e formativa, servindo para reorientar a prática docente e não apenas para classificar o estudante.

Modelo Tradicional

- Tribunal escolar
- Médias aritméticas
- Julgamento comportamental
- Evento isolado

Modelo Participativo

- Processo contínuo
- Avaliação formativa
- Responsabilidade coletiva
- Foco na aprendizagem

Essa mudança de paradigma implica entender o conselho como um órgão colegiado de natureza consultiva e deliberativa, onde a hierarquia dá lugar à horizontalidade das discussões pedagógicas. Diferente do modelo antigo, onde o professor "entregava" a nota e o coordenador apenas registrava, no modelo participativo, a responsabilidade pelo sucesso escolar é compartilhada. Isso significa que o fracasso de um estudante em atingir os objetivos de aprendizagem não é visto como uma falha individual dele, mas como um sinalizador de que as estratégias pedagógicas, o currículo ou o ambiente escolar precisam de ajustes. Aqui, o conceito de *accountability* (responsabilização) é coletivo.

A implementação desse modelo requer a compreensão de que o conselho é um espaço privilegiado de formação continuada em serviço. Quando professores de diferentes disciplinas discutem o caso de um mesmo aluno ou turma, eles trocam saberes sobre didática, gestão de sala de aula e desenvolvimento humano. O Coordenador Pedagógico deve fomentar essa cultura colaborativa, demonstrando que a visão fragmentada (o aluno em Matemática versus o aluno em História) não dá conta da complexidade do sujeito integral. A base teórica aqui dialoga com a teoria da complexidade e com a visão sistêmica da educação, onde cada parte do sistema escolar influencia o todo.

- 📄 **Desenho Universal para a Aprendizagem (DUA):** Ao analisar o desempenho da turma, a pergunta central deixa de ser "quem aprendeu?" para ser "quais barreiras ao aprendizado foram impostas pelas nossas metodologias?". Isso retira o foco da deficiência ou dificuldade do aluno e o coloca sobre a acessibilidade do currículo.

O Pré-Conselho: A Base da Gestão Baseada em Dados



O sucesso da reunião de conselho de classe depende, em quase sua totalidade, da qualidade do trabalho realizado antes dela acontecer: o pré-conselho. Muitas reuniões se tornam improdutivas e longas porque os participantes chegam sem preparação prévia, utilizando o tempo do encontro para levantar dados que já deveriam estar analisados. O pré-conselho é a etapa de levantamento de evidências e organização de indicadores. Em uma gestão moderna e baseada em dados (*data-driven*), o coordenador deve orientar os professores a preencherem fichas diagnósticas ou alimentarem sistemas de gestão escolar com informações qualitativas e quantitativas dias antes da reunião presencial.



Coleta de Dados

Formulários digitais, rubricas e planilhas compartilhadas



Análise de Padrões

Identificação de tendências e cruzamento de informações



Preparação

Síntese para discussão focada em soluções

Dados versus Impressões

Nesta fase, é crucial diferenciar "dados" de "impressões". Impressões são subjetivas ("o aluno é desinteressado"), enquanto dados são objetivos ("o aluno não entregou 4 das 5 atividades propostas"). O papel do coordenador é criar instrumentos de coleta que facilitem essa objetividade. Isso pode ser feito através de formulários digitais, rubricas de avaliação ou planilhas compartilhadas na nuvem. Esses instrumentos devem contemplar não apenas as notas, mas o desenvolvimento das competências gerais da BNCC, como a argumentação, o pensamento crítico e a empatia. O uso de plataformas adaptativas, que geram relatórios automáticos sobre o engajamento e o tempo de tarefa dos alunos, é uma tendência forte para 2025 que agiliza essa etapa.

A organização do pré-conselho também envolve a análise cruzada de informações. O coordenador deve, antes da reunião, compilar os dados para identificar padrões. Por exemplo, se um aluno apresenta queda de rendimento em todas as disciplinas exatas, mas brilha nas humanidades, isso é um padrão que sugere um tipo específico de intervenção. Se uma turma inteira apresenta problemas de comportamento nas aulas de quinta-feira, pode haver uma questão de fadiga ou grade horária mal distribuída. Chegar à reunião com esses padrões já identificados economiza tempo e eleva o nível da discussão pedagógica, transformando o conselho em um momento de proposição de soluções, e não apenas de relato de problemas.

Outro aspecto fundamental do pré-conselho é a consulta a outros atores da comunidade escolar que não participam diretamente da reunião, mas que detêm informações valiosas. Inspetores de pátio, secretários e equipe de apoio podem fornecer *inputs* sobre o comportamento social e emocional dos estudantes nos espaços informais da escola. Essas observações ajudam a compor um quadro mais holístico do estudante, muitas vezes revelando que o "aluno problema" da sala de aula é um líder positivo no intervalo, indicando que o problema pode estar na metodologia de sala de aula e não na índole do estudante.

A Autoavaliação Discente e a Metacognição



Um dos pilares do conselho de classe participativo é a inclusão da voz do aluno através da autoavaliação, realizada preferencialmente durante a etapa de pré-conselho. A neurociência aplicada à educação nos ensina que o processo de autoavaliar-se estimula o córtex pré-frontal, área responsável pelas funções executivas como planejamento, monitoramento e regulação do comportamento. Quando o aluno é convidado a refletir sobre seu próprio desempenho, ele deixa de ser um objeto passivo da avaliação ("o professor me deu nota baixa") e passa a ser sujeito ativo ("eu não me dediquei o suficiente a este tópico"). Isso desenvolve a metacognição, ou seja, a capacidade de aprender a aprender.

1

Critérios Claros

Construção coletiva de pautas de autoavaliação com perguntas orientadoras

2

Reflexão Guiada

"O que aprendi?", "Onde tive dificuldade?", "Como colaborei?"

3

Confronto de Percepções

Comparação entre visão do aluno e dados dos professores

4

Humanização

Compreensão de como o aluno se vê e se sente na escola

Para que a autoavaliação seja efetiva, ela não pode ser resumida a uma nota que o aluno dá a si mesmo. Ela precisa ser guiada por critérios claros e construídos coletivamente. O coordenador pedagógico deve orientar os professores a criarem pautas de autoavaliação que perguntem sobre hábitos de estudo, dificuldades específicas, relações interpessoais e fatores externos que impactam a aprendizagem. Perguntas como "O que eu aprendi neste bimestre?", "Onde eu tive mais dificuldade e por quê?" e "Como eu colaborei com meus colegas?" geram insumos qualitativos riquíssimos para o conselho.

Esses dados da autoavaliação devem ser levados para a reunião de conselho e confrontados com a visão dos professores. Muitas vezes, o aluno tem uma percepção muito precisa de suas dificuldades, o que facilita o estabelecimento de acordos pedagógicos. Em outros casos, há uma discrepância: o aluno acha que está indo bem, mas os dados mostram o contrário, ou vice-versa (o aluno ansioso que se subavalia). Essa discrepância é, em si, um dado diagnóstico importante. O coordenador deve usar essas informações para humanizar a discussão, mostrando aos professores como o aluno se vê e como ele se sente em relação à escola.

Ferramentas Digitais

Em um cenário de educação híbrida e cultura digital, ferramentas como portfólios digitais, onde o aluno seleciona suas melhores produções e justifica suas escolhas, são excelentes instrumentos de autoavaliação que fornecem evidências concretas de progresso para serem analisadas pelo conselho, indo muito além da frieza de um teste de múltipla escolha.

A Reunião: Ambiente, Dinâmica e Clima



O momento da reunião presencial do conselho de classe é o clímax do processo e requer uma gestão cuidadosa do ambiente e do tempo. O coordenador pedagógico atua aqui como um mediador e guardião do clima organizacional. É comum que professores cheguem ao conselho cansados e, por vezes, frustrados com o desempenho das turmas. Se não houver uma intencionalidade na condução, o ambiente pode se tornar tóxico, dominado por reclamações e negatividade. Portanto, a primeira tarefa é preparar o espaço físico e emocional. Uma sala organizada, água, café e uma recepção acolhedora já sinalizam que aquele é um momento profissional de construção, não de batalha.



Gestão do Tempo

Estruturação da reunião com foco em casos críticos e dados consolidados previamente



Recursos Visuais

Dashboards projetados mantêm atenção nos fatos e evitam dispersões



Fala Propositiva

Para cada problema, uma estratégia de intervenção deve ser proposta



Segurança Psicológica

Ambiente de apoio, não de julgamento da prática docente

A dinâmica da reunião deve ser estruturada para otimizar o tempo e manter o foco. Em vez de ler notas de todos os alunos (o que já deveria ter sido visto no pré-conselho), o coordenador deve projetar os dados consolidados e focar a discussão nos casos críticos: alunos com dificuldades de aprendizagem acentuadas, alunos com altas habilidades que precisam de desafios, mudanças bruscas de comportamento e questões coletivas da turma. O uso de recursos visuais, como *dashboards* projetados na parede, ajuda a manter a atenção de todos nos fatos e evidências, evitando dispersões e conversas paralelas.

Técnicas de Design Thinking: Podem ser aplicadas para resolver problemas complexos de turmas difíceis, utilizando post-its e quadros para mapear causas e soluções em conjunto, tornando a reunião mais dinâmica e visualmente engajadora do que apenas uma sequência de falas orais.

É fundamental também cuidar da segurança psicológica dos professores. O conselho não pode ser um tribunal de julgamento da prática docente. Se um professor tem um alto índice de reprovação, isso deve ser tratado como um dado a ser analisado com apoio, e não com punição pública. O coordenador deve blindar o grupo de ataques pessoais e garantir que a crítica seja sempre sobre o processo e a metodologia. Quando os professores se sentem seguros, eles são mais honestos sobre suas dificuldades e mais abertos a aceitar sugestões dos colegas e da coordenação, fortalecendo a equipe como uma comunidade de aprendizagem.

Foco na Aprendizagem vs. Comportamento

Um dos maiores vícios dos conselhos de classe tradicionais é o foco excessivo no comportamento disciplinar ("conversa muito", "não para quieto", "é respondão") em detrimento da análise da aprendizagem. Embora o comportamento influencie a aprendizagem, eles não são a mesma coisa. A neurociência nos ajuda a entender que muitos comportamentos rotulados como "indisciplina" são, na verdade, respostas do cérebro ao tédio, à frustração por não compreender o conteúdo (ansiedade cognitiva) ou a questões emocionais não resolvidas. O Coordenador Pedagógico deve intervir sempre que a discussão descambar para o julgamento moral do aluno, redirecionando-a para as evidências de aprendizagem.

Perguntas Redirecionadoras

- "Quais evidências de aprendizagem temos dele quando está focado?"
- "As atividades adaptadas foram tentadas?"
- "O comportamento é igual em todas as aulas?"
- "Quais estratégias pedagógicas já testamos?"

Mudança de Linguagem

~~✗ "O aluno é agressivo"~~

✓ **"O aluno X precisa de suporte para desenvolver estratégias de regulação emocional"**

Esta mudança tira o aluno do lugar de "culpado" e o coloca como "aprendiz em desenvolvimento".

Para fazer esse deslocamento, é útil separar a avaliação acadêmica da avaliação atitudinal, embora ambas devam constar no boletim ou relatório. Durante o conselho, quando um professor disser "ele não aprende nada, só bagunça", o coordenador deve questionar: "Quais evidências de aprendizagem temos dele quando ele está focado? As atividades adaptadas foram tentadas? O comportamento é igual em todas as aulas?". Essas perguntas forçam a equipe a investigar as causas pedagógicas do comportamento. Muitas vezes, descobre-se que o aluno "bagunceiro" em aulas expositivas é extremamente produtivo em aulas práticas ou gamificadas.

A abordagem das competências socioemocionais, previstas na BNCC, deve ser integrada aqui de forma técnica, não moralista. Em vez de rotular o aluno de "agressivo", o conselho deve analisar o desenvolvimento da competência de "autocontrole" e "empatia". Isso transforma a queixa em um objetivo pedagógico: "O aluno X precisa de suporte para desenvolver estratégias de regulação emocional". Essa mudança de linguagem é poderosa. Ela tira o aluno do lugar de "culpado" e o coloca no lugar de "aprendiz em desenvolvimento", e define para a escola a tarefa de ensinar essas habilidades, assim como ensina equações ou gramática.

📌 **Atenção aos Alunos Silenciosos:** Focar apenas no comportamento negativo invisibiliza os alunos silenciosos que podem estar com graves lacunas de aprendizagem. O "aluno bonzinho", que não dá trabalho, muitas vezes passa despercebido no conselho até que o fracasso escolar se torne irreversível. O foco na aprendizagem garante equidade.

Educação Inclusiva e Antirracista no Conselho



O Conselho de Classe é um momento decisivo para a garantia dos direitos de aprendizagem, e por isso, deve estar permeado pelas leis de inclusão e pela educação antirracista (Leis 10.639/03 e 11.645/08). É no conselho que muitas vezes se manifestam vieses inconscientes e preconceitos estruturais. Estudos mostram que estudantes negros e indígenas tendem a ser avaliados com mais rigor em aspectos disciplinares e com menos expectativas acadêmicas do que estudantes brancos. O Coordenador Pedagógico deve atuar como um fiscal atento a essas distorções, questionando avaliações que pareçam carregar estereótipos raciais ou de gênero.

- ❑ **NOTA IMPORTANTE:** As referências às Leis 10.639/03 (História e Cultura Afro-Brasileira) e 11.645/08 (História e Cultura Indígena) e à Lei Brasileira de Inclusão (LBI) estão atualizadas até 2025. É dever da escola consultar periodicamente as diretrizes do Conselho Nacional de Educação para garantir conformidade plena com as normas vigentes.



Educação Inclusiva

Análise da efetividade do PEI (Plano Educacional Individualizado) e remoção de barreiras metodológicas



Educação Antirracista

Análise de dados com recorte racial e enfrentamento do racismo estrutural



Contra Medicalização

Esgotamento de possibilidades pedagógicas antes de encaminhamentos médicos

Sob a ótica da educação inclusiva, o conselho deve analisar a efetividade do Plano Educacional Individualizado (PEI) para alunos com deficiência ou neurodivergências. A discussão não deve ser sobre se o aluno atingiu a média da turma, mas se ele atingiu os objetivos traçados no seu PEI. O coordenador deve garantir que os professores de Atendimento Educacional Especializado (AEE) tenham voz ativa na reunião, trazendo uma perspectiva técnica sobre as potencialidades do estudante. O Desenho Universal para Aprendizagem (DUA) deve ser a baliza: se o aluno não aprendeu, as barreiras metodológicas foram removidas? Os materiais foram acessíveis?

A educação antirracista no conselho vai além de evitar ofensas. Trata-se de analisar os dados de desempenho com recorte racial. Se a escola possui indicadores de que alunos negros têm sistematicamente notas menores ou maiores taxas de suspensão, o conselho deve encarar isso como um problema institucional de racismo estrutural, e não como coincidência. O coordenador deve provocar a reflexão: "Nosso currículo representa esses alunos? Nossas expectativas são altas para todos?". Implementar essa cultura de dados desagregados por raça/cor é uma tendência de gestão necessária para promover equidade real.

O conselho deve ser um espaço de vigilância contra a medicalização excessiva da educação. Muitas vezes, o conselho encaminha alunos para laudos médicos baseando-se em comportamentos que podem ser culturais ou reações a um ambiente hostil. O papel da coordenação é assegurar que antes de rotular ou encaminhar, a escola tenha esgotado todas as possibilidades pedagógicas e de acolhimento. O olhar deve ser de proteção e promoção de direitos, garantindo que a diversidade seja vista como valor e não como déficit.

O Papel do Aluno: Protagonismo na Prática



A participação de alunos no Conselho de Classe, especialmente a partir do Ensino Fundamental II e Médio, é uma prática que materializa a gestão democrática e o protagonismo juvenil. Existem diferentes modelos de participação: desde a presença de representantes de turma durante toda a reunião, até a participação em momentos específicos ou a realização de conselhos exclusivos de alunos (pré-conselho discente). O modelo mais eficaz costuma ser o híbrido: os alunos realizam seu próprio conselho, sistematizam as demandas e percepções da turma, e seus representantes levam essa síntese para a reunião com os professores e a gestão.

01

Pré-Conselho Discente

Alunos realizam seu próprio conselho e sistematizam demandas da turma

03

Participação Ativa

Representantes levam síntese para reunião com professores e gestão

02

Preparação dos Representantes

Coordenador orienta sobre apresentação construtiva e respeitosa

04

Direito a Voz e Voto

Participação efetiva nas decisões, não apenas figurativa

A presença do aluno altera qualitativamente o clima da reunião. Professores tendem a ser mais cuidadosos e respeitosos em suas falas, e os argumentos precisam ser mais fundamentados. Não basta dizer "a turma é bagunceira", é preciso explicar aos representantes o impacto disso na aula. Por outro lado, os alunos ouvem diretamente as expectativas e angústias dos professores, compreendendo o lado da docência. Isso gera empatia mútua e corresponsabilidade. O coordenador deve preparar esses alunos representantes, orientando-os sobre como apresentar as demandas da turma de forma construtiva e respeitosa, evitando o confronto direto ou a defesa corporativista de colegas.

Contribuições dos Alunos

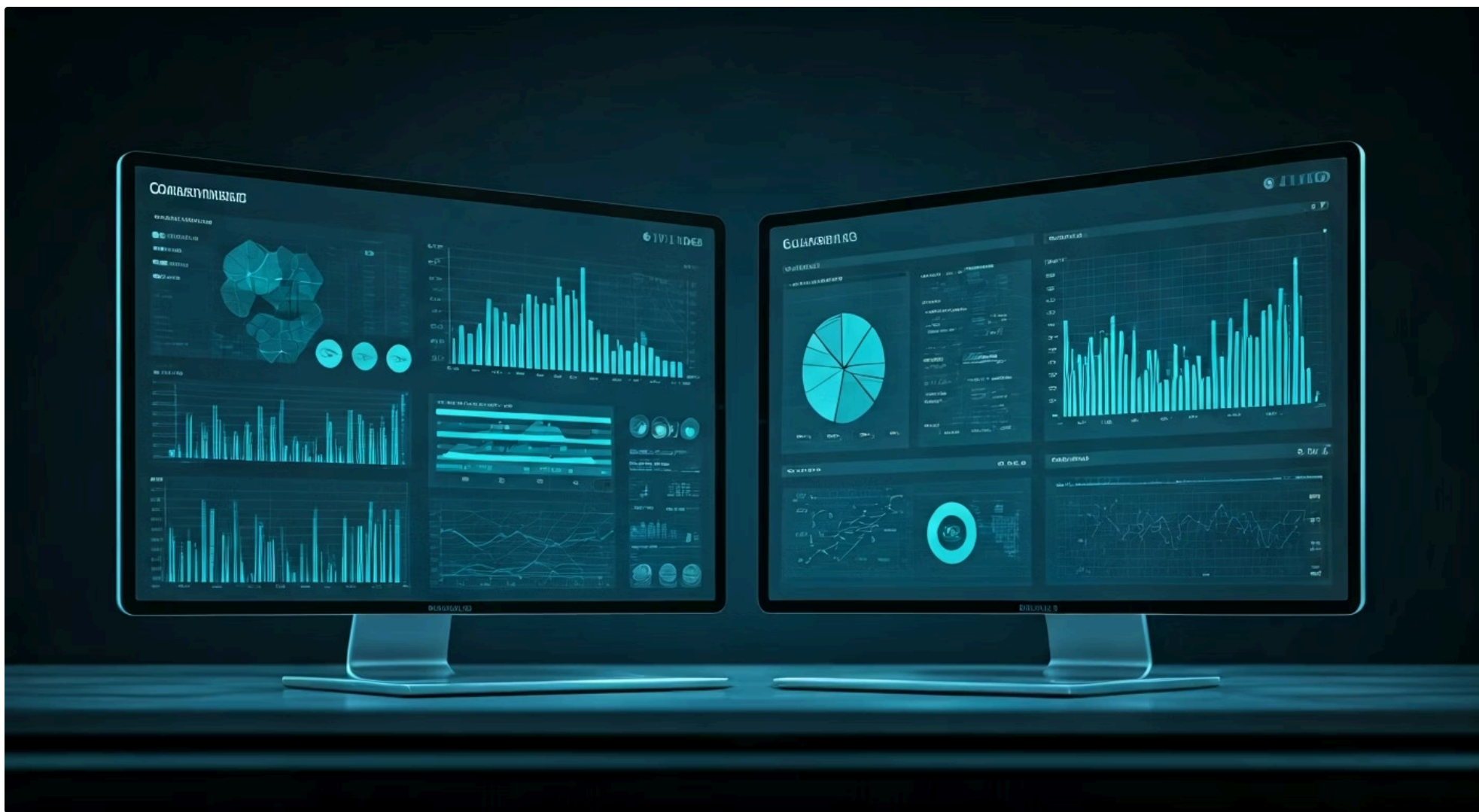
- Sugestões de metodologias ("aprendemos mais quando o professor usa vídeos")
- Alertas sobre sobrecarga de avaliações
- Feedbacks sobre o clima da sala
- Percepções sobre dificuldades coletivas

Competências Desenvolvidas

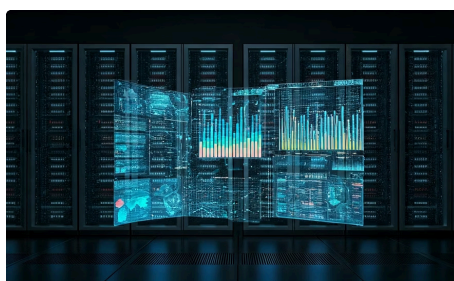
- Argumentação
- Negociação
- Representatividade
- Análise crítica

É fundamental que a participação do aluno não seja figurativa. Eles devem ter direito a voz e, dependendo do regimento da escola, a voto em determinadas decisões. Eles podem contribuir com sugestões de metodologias ("aprendemos mais quando o professor usa vídeos"), alertas sobre sobrecarga de avaliações ("tivemos três provas no mesmo dia") e *feedbacks* sobre o clima da sala. O coordenador atua como garantidor desse espaço, impedindo que os adultos intimidem os estudantes ou desqualifiquem suas falas por conta da idade.

Uso de Tecnologia e IA na Análise de Desempenho

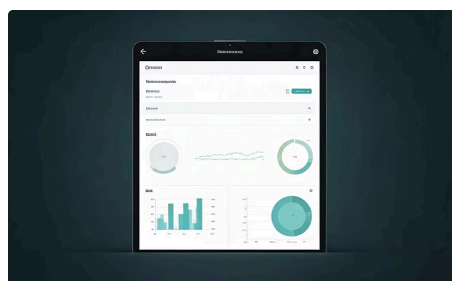


Em 2025, a tecnologia não é apenas um suporte, mas um integrante ativo da gestão pedagógica. O uso de Inteligência Artificial (IA) e plataformas de *Learning Analytics* (Análítica da Aprendizagem) permite que o conselho de classe tenha uma visão profunda e personalizada que seria impossível apenas com a observação humana. Ferramentas de IA podem analisar grandes volumes de dados — frequência, notas, tempo de acesso em plataformas, entrega de tarefas — e identificar padrões preditivos, como o risco de evasão escolar, meses antes que o problema se torne crítico.



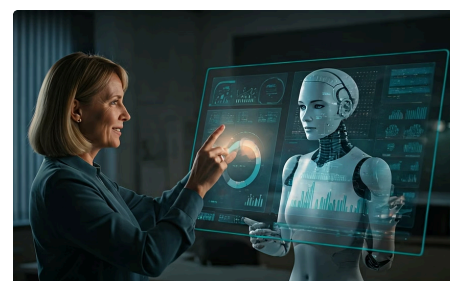
Análise Preditiva

IA identifica padrões e riscos antes que problemas se tornem críticos



Personalização

Sistemas apontam estilos de aprendizagem e orientam estratégias específicas



Inteligência Híbrida

Tecnologia fornece dados, humanos contextualizam e decidem

O Coordenador Pedagógico deve utilizar esses *insights* gerados pela tecnologia para qualificar o debate. Por exemplo, um sistema pode apontar que um aluno tem excelente desempenho em tarefas visuais, mas falha consistentemente em tarefas baseadas apenas em texto. Essa informação orienta o conselho a propor estratégias de diversificação de estímulos para esse aluno. Plataformas adaptativas podem mostrar exatamente em qual ponto do currículo a turma "travou" (ex: frações impróprias), permitindo que a intervenção seja cirúrgica no conteúdo, e não genérica ("precisam estudar mais matemática").

Ética e Mediação Humana

O coordenador deve alertar a equipe de que o algoritmo não conhece o contexto social e emocional do aluno. A IA pode apontar uma queda de rendimento, mas só o professor, no conselho, pode contextualizar que aquela queda coincidiu com o divórcio dos pais ou um problema de saúde. A tecnologia fornece o "o quê" e o "quando", mas o conselho de classe constrói o "porquê" e o "como".

Além da análise, a tecnologia facilita o registro e o acompanhamento. Atas de conselho digitais e compartilhadas, planos de ação inseridos em sistemas de gestão de projetos (como Trello ou Asana adaptados para educação) permitem que o que foi decidido no conselho seja monitorado em tempo real. Isso acaba com o problema comum de "decisões de gaveta", onde o que é combinado na reunião é esquecido na semana seguinte. Alertas automáticos podem lembrar professores e coordenadores dos prazos de intervenção combinados para cada aluno.

O Pós-Conselho: Planos de Ação e Personalização



A etapa mais importante do conselho de classe é, paradoxalmente, o que acontece depois que a reunião termina. O pós-conselho é o momento de transformar diagnósticos em ação. Um conselho que apenas constata problemas sem gerar soluções é inócuo. O produto final da reunião deve ser um Plano de Ação Pedagógica, claro, exequível e monitorável. Para cada turma ou aluno em situação crítica, devem ser definidas metas SMART (Específicas, Mensuráveis, Atingíveis, Relevantes e Temporais). O Coordenador é o responsável por sistematizar essas decisões e garantir que elas cheguem a todos os envolvidos.

1

Metas SMART

Específicas, Mensuráveis, Atingíveis, Relevantes e Temporais para cada caso

2

Personalização

Trilhas de aprendizagem diferenciadas: monitoria, projetos, adaptações

3

Replanejamento

Apoio ao professor para reformular estratégias que não funcionaram

4

Comunicação

"Quem fará o quê e até quando?" - clareza de papéis e prazos

5

Acompanhamento

Monitoramento quinzenal ou mensal usando ciclo PDCA

Esses planos de ação devem privilegiar a personalização do ensino. Em vez de propor apenas "reforço escolar" genérico no contraturno (que muitas vezes é "mais do mesmo" que não funcionou), o conselho deve desenhar trilhas de aprendizagem diferenciadas. Isso pode envolver monitoria entre pares (alunos que sabem mais ensinam os que têm dificuldade), projetos interdisciplinares para engajar alunos desmotivados, ou adaptações curriculares específicas. A personalização reconhece que cada aluno tem um ritmo e um estilo de aprendizagem, e o plano de ação deve refletir essa diversidade.

O pós-conselho também envolve o replanejamento docente. Se o conselho detectou que uma estratégia didática não funcionou para a maioria da turma, o professor deve ser apoiado na reformulação de seu plano de ensino. O coordenador pedagógico deve oferecer formação, materiais ou modelos alternativos. É um momento de ajuste de rota. Se a avaliação mostrou que os alunos não aprenderam, o ensino não se efetivou. Portanto, o pós-conselho é um ato de responsabilidade ética com o direito de aprender do aluno, exigindo flexibilidade do professor para mudar suas práticas.

Ciclo PDCA: Plan (Planejar), Do (Fazer), Check (Verificar), Act (Agir) é uma ferramenta de gestão excelente para estruturar esse acompanhamento contínuo entre um conselho e outro, garantindo que no próximo encontro não se repita a mesma discussão sobre os mesmos problemas.

O Feedback para as Famílias e Comunicação Não-Violenta



Uma das consequências diretas do conselho de classe é a entrega de resultados e o diálogo com as famílias. Tradicionalmente, esse é um momento tenso, focado na entrega de boletins e reclamações. No modelo participativo, o feedback para as famílias é uma extensão da estratégia pedagógica. O coordenador deve orientar os professores a utilizarem a Comunicação Não-Violenta (CNV) nesses encontros. A CNV foca em observar fatos sem julgamentos, expressar sentimentos e necessidades, e fazer pedidos claros.

✘ Comunicação Tradicional

"Seu filho é agressivo e não presta atenção"

✔ Comunicação Não-Violenta

"Observamos que em situações de conflito, seu filho reage fisicamente (fato). Isso nos preocupa porque afeta a segurança dele e dos colegas (sentimento/necessidade). Precisamos da ajuda de vocês para conversar sobre como resolver conflitos com palavras (pedido)"

Foco na Parceria

A reunião de pais pós-conselho deve focar na parceria. As famílias precisam sair da escola sabendo não apenas as notas, mas como podem ajudar concretamente em casa. Orientações vagas como "acompanhe mais seu filho" são pouco efetivas. O conselho deve gerar dicas práticas: "Peça para ele explicar o que aprendeu hoje", "Garanta um local silencioso para leitura por 20 minutos". Quando a escola oferece ferramentas para a família, a resistência diminui e a colaboração aumenta. É importante também celebrar os avanços, não apenas apontar as falhas. O reforço positivo engaja os pais na vida escolar.

Reuniões Individuais

Para casos mais complexos, o coordenador deve mediar reuniões individuais com a presença dos professores mais envolvidos. Nesses momentos, a escuta ativa é fundamental. Muitas vezes, a família traz informações sobre o contexto doméstico que explicam o desempenho escolar (luto, desemprego, mudanças).

Transparência

Se o conselho decidiu pela retenção ou por uma intervenção mais drástica, a família não pode ser surpreendida no final do ano. O processo deve ser comunicado passo a passo. Registros das reuniões, assinados pelas partes, são documentos importantes.

O conselho deve ter preparado a equipe para acolher essas informações e ajustar as expectativas e prazos para o aluno, se necessário. A escola humanizada entende que a família está fazendo o seu melhor com os recursos que tem. O coordenador pedagógico é a ponte que traduz a linguagem técnica da escola para a linguagem da família e vice-versa, garantindo que todos remem na mesma direção: o desenvolvimento do estudante.

O Papel Mediador do Coordenador Pedagógico



O Coordenador Pedagógico é a espinha dorsal do Conselho de Classe Participativo. Sua atuação começa muito antes da reunião e termina muito depois. Durante o conselho, ele exerce múltiplos papéis: é o gestor do tempo, o mediador de conflitos, o formador de professores e o defensor dos direitos dos alunos. Uma das habilidades mais críticas é a capacidade de fazer as perguntas certas. Em vez de dar respostas prontas, o coordenador deve instigar a reflexão: "O que fizemos de diferente com essa turma que funcionou?", "Por que este aluno aprendeu com o professor X e não com o Y?", "Essa avaliação realmente mediu o que ensinamos?". Essas perguntas tiram a equipe da zona de conforto.



A mediação de conflitos entre professores é outra tarefa delicada. É comum haver divergências sobre métodos ou sobre a avaliação de um aluno. O coordenador deve manter o profissionalismo, lembrando sempre que o foco é o aluno. Ele deve evitar que se formem "panelinhas" ou que disputas pessoais contaminem a decisão pedagógica. A neutralidade ativa é o caminho: ouvir todos os lados, mas posicionar-se firmemente ao lado das normas da escola e das evidências pedagógicas apresentadas.

Sensibilidade à Saúde Mental Docente

O coordenador também precisa ter sensibilidade para identificar a exaustão docente. O conselho é um termômetro da saúde mental da equipe. Se todos os professores estão reclamando de cansaço e indisciplina, talvez o problema seja sistêmico e exija uma ação da gestão (rever horários, promover momentos de decompressão). Validar os sentimentos dos professores ("Eu entendo que vocês estão frustrados, essa turma é desafiadora") antes de cobrar resultados ajuda a baixar as defesas e construir alianças.

Por fim, o coordenador é o guardião da memória pedagógica. Ele é responsável por garantir que o que foi discutido seja registrado de forma fidedigna e útil. Atas burocráticas que ninguém lê não servem para nada. O coordenador deve promover registros vivos, planilhas compartilhadas e históricos que permitam ver a evolução do aluno ao longo dos anos. Essa visão longitudinal, que atravessa os anos letivos, é muitas vezes mantida apenas pela coordenação, já que os professores mudam. É essa visão de longo prazo que permite intervenções consistentes e duradouras.

Desafios e Soluções na Implementação



Implementar um Conselho de Classe Participativo não é tarefa isenta de obstáculos. O principal desafio costuma ser a **resistência cultural**. Professores acostumados ao modelo tradicional podem ver a participação dos alunos ou a análise profunda de dados como "perda de tempo" ou "perda de autoridade". Para superar isso, a solução é a formação continuada e a demonstração de resultados. Começar com projetos-piloto em algumas turmas e mostrar que a disciplina melhorou e as notas subiram após a mudança de abordagem convence mais do que discursos teóricos. O coordenador deve celebrar as "pequenas vitórias" da nova metodologia.

Resistência Cultural

Solução: Formação continuada, projetos-piloto e demonstração de resultados concretos

Falta de Tempo

Solução: Tecnologia para otimizar burocracia, reuniões mais curtas e frequentes, pautas invertidas

Subjetividade na Avaliação

Solução: Construção coletiva de rubricas claras e transparentes para toda a escola

Descontinuidade

Solução: Institucionalização no PPP e Regimento, protocolos escritos, banco de práticas exitosas

Outro desafio comum é a **falta de tempo**. A rotina escolar é intensa e encontrar espaços na carga horária para pré-conselhos e reuniões aprofundadas é difícil. A solução passa pelo uso inteligente da tecnologia para otimizar a parte burocrática (coleta de dados assíncrona) e pela priorização estratégica da pauta. Reuniões mais curtas, porém mais frequentes e focadas, tendem a ser mais eficazes do que maratonas de quatro horas ao final do bimestre. O uso de ferramentas de gestão de tempo e pautas invertidas (onde a leitura dos relatórios é feita antes da reunião) são estratégias vitais.

A **subjetividade na avaliação** é um problema recorrente. "Ele merece passar porque é esforçado" é uma frase comum, mas perigosa. O esforço deve ser reconhecido, mas não substitui a aprendizagem das competências essenciais. A solução é a construção coletiva de rubricas de avaliação claras e transparentes para toda a escola. Quando todos sabem o que é esperado para obter a nota 7 ou 10, a discussão no conselho se torna objetiva e justa. O coordenador deve liderar essa construção nos momentos de planejamento.

Por fim, lidar com a **descontinuidade de políticas e equipes** (rotatividade de professores) desafia a manutenção da cultura participativa. A solução é a institucionalização dos processos. O Conselho Participativo deve estar previsto no Projeto Político Pedagógico (PPP) e no Regimento Escolar, com protocolos escritos e manuais de procedimento. Assim, a prática deixa de ser "do coordenador Fulano" e passa a ser "da escola", sobrevivendo às mudanças de pessoal. Criar um "banco de práticas exitosas" da escola ajuda os novos professores a se integrarem rapidamente a essa cultura.

Consolidação e Reflexão



O Conselho de Classe Participativo representa a maturidade pedagógica de uma instituição. Ele é o momento onde a escola para de "dar aula" e começa a garantir que o aluno "aprenda". Ao integrar dados, empatia, participação discente e uma visão sistêmica, o coordenador pedagógico transforma um ritual burocrático na principal alavanca de qualidade educacional. Vimos que o sucesso depende de um tripé: preparação prévia baseada em evidências (pré-conselho), gestão humanizada e focada na reunião (conselho) e ações concretas e monitoradas (pós-conselho).

1

Pré-Conselho

Diagnóstico, coleta de dados *data-driven*, autoavaliação discente

2

Conselho

Foco na aprendizagem, mediação de conflitos, inclusão e equidade

3

Pós-Conselho

Planos de ação SMART, feedback construtivo, replanejamento

Mensagem Final

Para você, futuro coordenador ou gestor, fica a mensagem de que a avaliação é um ato político e amoroso. Político porque define acessos e oportunidades; amoroso porque exige olhar para o outro com a crença de que ele pode se desenvolver. As ferramentas técnicas (IA, planilhas, rubricas) são meios para atingir esse fim nobre. Lembre-se: não existem turmas impossíveis, existem estratégias que ainda não foram descobertas ou ajustadas. O conselho é o laboratório onde essas descobertas acontecem.

Pilares Fundamentais



Neurociência



Cultura Digital



Educação Antirracista



BNCC

Perguntas para Reflexão

1. Como eu posso utilizar os dados de sistemas de gestão sem perder a sensibilidade para o contexto humano do aluno?
2. Quais estratégias eu usaria para mediar um conflito entre um professor rígido e um aluno contestador durante um conselho participativo?
3. De que maneira a minha postura no conselho de classe contribui para uma educação antirracista e inclusiva na prática?

Próxima Aula

Aula 38 – Avaliação na Educação Infantil: Agora que entendemos o conselho de classe (mais focado no Fundamental e Médio), vamos mergulhar nas especificidades da avaliação na primeira infância, onde o registro, a documentação pedagógica e a observação substituem as provas e notas.

Recursos Adicionais

- **Livro:** "Avaliação Mediadora" de Jussara Hoffmann
- **Legislação:** Leitura da LDB (Lei 9.394/96) atualizada, focando nos artigos sobre avaliação e recuperação (Art. 24)
- **Ferramenta:** Explorar modelos de rubricas de avaliação e *dashboards* educacionais (Google Data Studio para educação)

"A avaliação da aprendizagem não é um ato seletivo, mas diagnóstico e inclusivo. Quem avalia para excluir, não educa; seleciona."