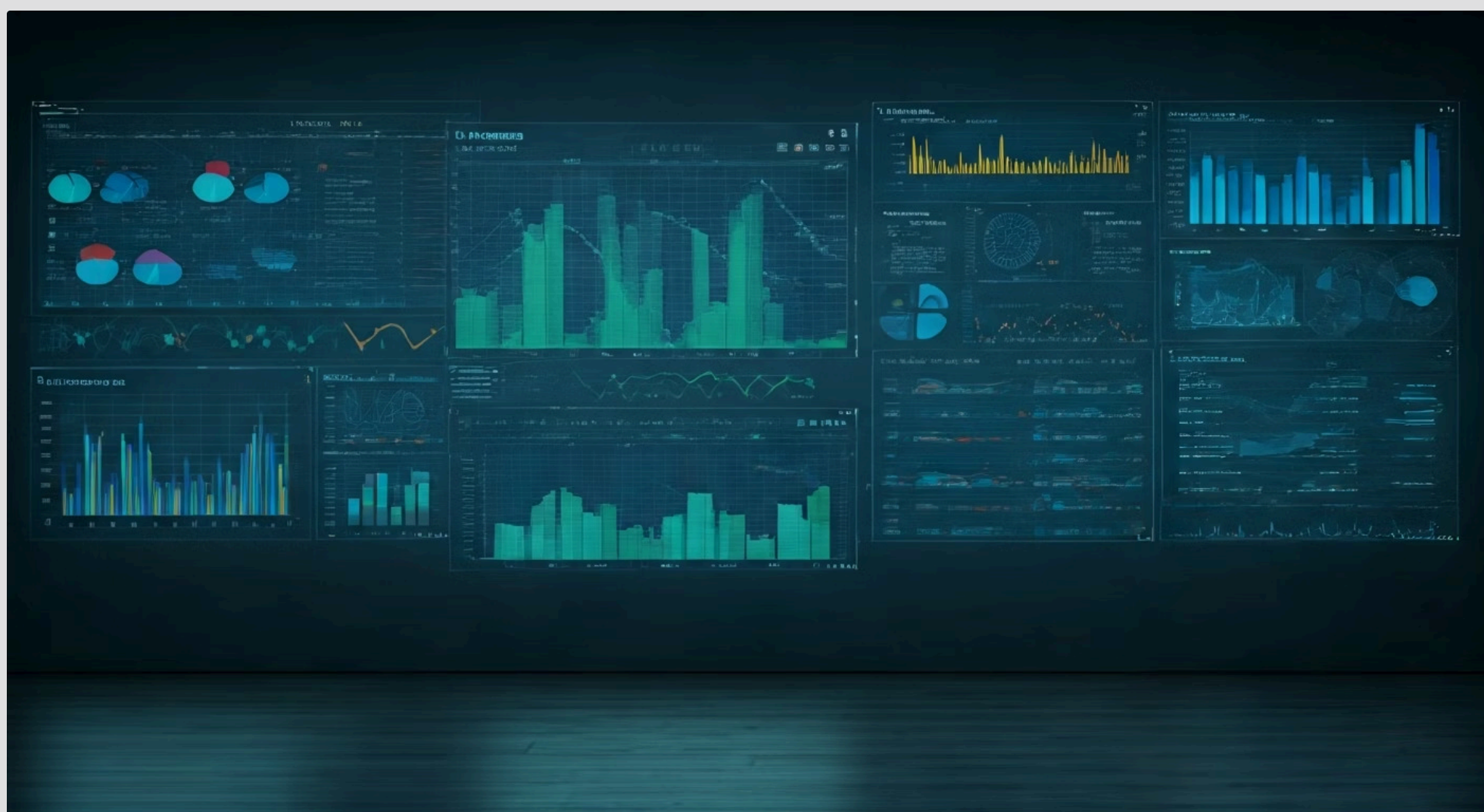



Aula 36 – Gestão de Resultados e Plano de Intervenção



Objetivos de Aprendizagem

Ao final desta aula, você será capaz de:

1. **Interpretar** dados de rendimento escolar e avaliações externas sob uma ótica pedagógica e equitativa, superando a análise meramente estatística.
2. **Diagnosticar** com precisão as causas raiz das defasagens de aprendizagem, diferenciando dificuldades pontuais de lacunas estruturais.
3. **Elaborar** planos de intervenção pedagógica robustos, contemplando estratégias de recuperação contínua e paralela.
4. **Integrar** ferramentas de tecnologia educacional e princípios de neurociência para personalizar as estratégias de superação das dificuldades de aprendizagem. 

Relevância Prática

Em um cenário educacional cada vez mais orientado por dados (data-driven), a capacidade de transformar números em ações pedagógicas efetivas é a competência mais valiosa de um coordenador. Não basta constatar que "a turma vai mal"; é preciso saber *quem* não aprendeu, *o que* não foi aprendido e *por que* isso ocorreu. A gestão de resultados é o mecanismo que garante que a avaliação cumpra sua função social: não a de classificar ou excluir, mas a de sinalizar rotas para garantir o direito de aprendizagem de todos, especialmente em um contexto de pós-pandemia e desigualdades acentuadas.

Mapa da Aula

01

A Cultura da Gestão Baseada em Dados na Escola

02

Neurociência e Avaliação: O Impacto do Fracasso no Cérebro

03

Análise de Defasagens: Diagnóstico Além da Nota

04

Tecnologia e IA na Identificação de Lacunas

05

Equidade e Análise de Dados: O Recorte Antirracista e Inclusivo

06

O Plano de Intervenção: Estrutura e Intencionalidade

07

Estratégias de Recuperação Contínua

08

Modelagem da Recuperação Paralela

09

Monitoramento e Replanejamento (PDCA Pedagógico)

Conexão com Conhecimentos Prévios

Esta aula conecta-se diretamente com a **Aula 33 (Concepções de Avaliação)**, onde discutimos os tipos de avaliação. Agora, focaremos no *uso* dos resultados dessas avaliações para intervir na realidade. Além disso, prepara o terreno para a **Aula 37 (Conselho de Classe)**, pois fornece a matéria-prima técnica para as deliberações coletivas.

A Cultura da Gestão Baseada em Dados na Escola

A transição de uma gestão baseada em intuição ("eu acho que a turma é indisciplinada") para uma gestão baseada em dados ("os dados mostram que 40% da turma não consolidou a habilidade de inferência") é o marco da coordenação pedagógica moderna. Em 2025, a gestão de resultados não se resume a preencher planilhas para a secretaria de educação; trata-se de uma postura investigativa constante. O coordenador pedagógico atua como um cientista de dados educacionais, buscando evidências que comprovem se o ensino planejado está, de fato, se convertendo em aprendizagem efetiva. Essa mudança de paradigma exige que abandonemos a visão burocrática dos números e passemos a enxergar cada dado como um sintoma de um processo pedagógico que precisa de ajuste ou validação.

A implementação de uma cultura de dados na escola começa pela desmistificação dos indicadores. Muitas vezes, professores sentem-se fiscalizados quando seus resultados são expostos. É função do coordenador criar um ambiente de segurança psicológica, onde o dado ruim não é motivo de punição, mas um ponto de partida para a solução colaborativa de problemas. Analisar resultados deve ser um exercício de curiosidade pedagógica: se a média de Matemática caiu, isso reflete uma dificuldade do aluno, uma metodologia inadequada, ou um instrumento de avaliação mal elaborado? A gestão baseada em dados permite fazer essas perguntas com objetividade, retirando o peso da culpa pessoal e focando nos processos de ensino e aprendizagem.

Integração Sistêmica

Não olha apenas para a nota final do bimestre (avaliação somativa), mas integra dados de avaliações diagnósticas, formativas, de frequência e até de clima escolar.

Ação Preventiva

Um aluno que começa a faltar ou a ter problemas de comportamento geralmente está sinalizando uma defasagem de aprendizagem antes mesmo de a nota vermelha aparecer.

Cruzamento de Dados

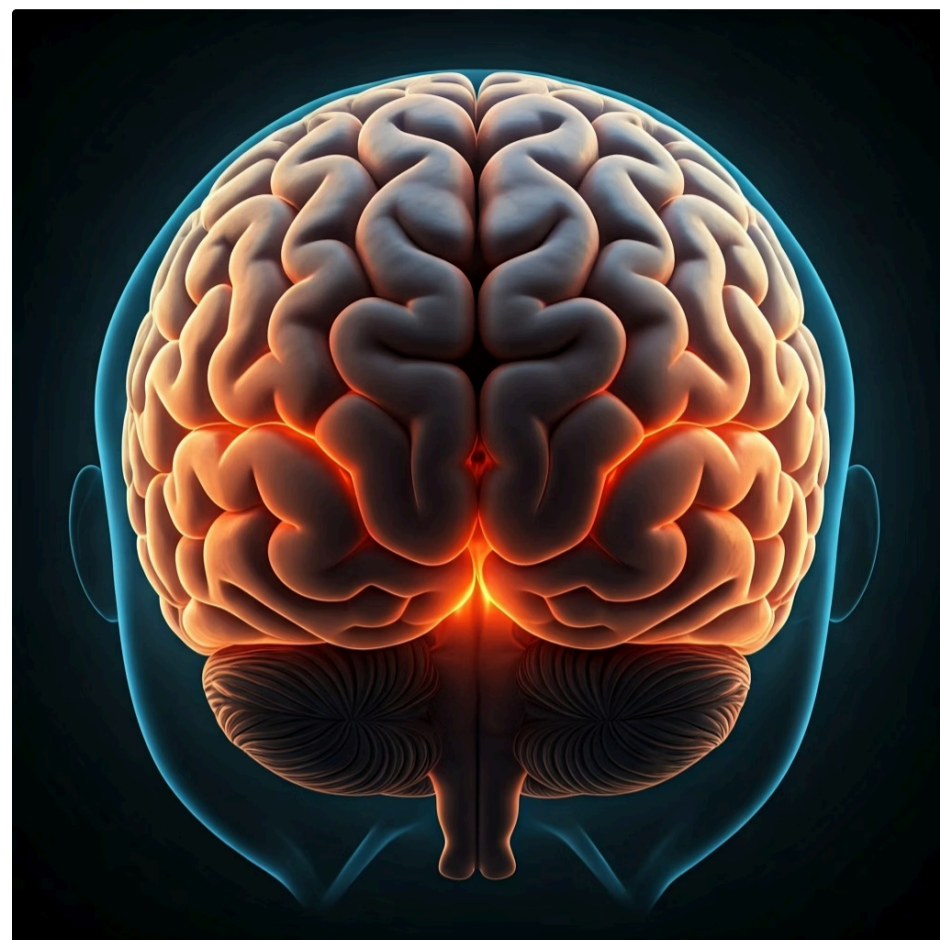
Ferramentas de Business Intelligence (BI) adaptadas para a educação já permitem visualizar cruzamentos, facilitando a identificação de alunos em risco de evasão ou retenção.

Por fim, é crucial compreender que dados são apenas representações da realidade, não a realidade em si. Um número não captura a angústia de um estudante ou o esforço de um professor. Portanto, a gestão de resultados deve ser sempre qualitativa e contextualizada. O "dado frio" deve ser aquecido pelo conhecimento que a equipe tem do chão da escola. Saber que a turma 6B teve queda de rendimento é o dado; saber que isso ocorreu porque houve troca de professores ou conflitos interpessoais é a informação contextualizada que permite a intervenção correta. A sabedoria da gestão está em unir a precisão estatística com a sensibilidade pedagógica.



Neurociência e Avaliação: O Impacto Emocional do Resultado

A neurociência aplicada à educação nos oferece insights valiosos sobre como o cérebro processa o sucesso e o fracasso, o que é fundamental para a gestão de resultados. Quando um aluno recebe um resultado negativo sem a devida orientação, seu cérebro pode ativar o sistema límbico, especificamente a amígdala, responsável pelas reações de medo e defesa. Isso libera cortisol, o hormônio do estresse, que em níveis elevados bloqueia o córtex pré-frontal, área responsável pelo planejamento e raciocínio lógico. Ou seja, a forma como comunicamos e gerimos os resultados ruins pode, biologicamente, impedir o aluno de aprender como melhorar.



Resultado Negativo

Ativa a amígdala e libera cortisol



Bloqueio Cognitivo

Córtex pré-frontal é inibido



Dificuldade de Aprender

Capacidade de raciocínio comprometida

Por outro lado, a gestão de resultados focada no crescimento (*Growth Mindset*, conceito de Carol Dweck) estimula a liberação de dopamina, neurotransmissor associado à motivação e recompensa. Quando o plano de intervenção é desenhado para mostrar ao aluno que o erro é uma etapa do aprendizado e não um veredito final, transformamos a ansiedade em engajamento. O coordenador deve orientar os professores a darem devolutivas que foquem no processo ("você errou a soma porque não alinhou as casas decimais") e não na identidade do aluno ("você é ruim em matemática"). Essa distinção é crucial para manter a neuroplasticidade ativa e receptiva a novas aprendizagens.

Feedback Imediato

A neurociência destaca a importância da previsibilidade e do feedback imediato. O cérebro aprende por associação e correção de erro. Se a gestão de resultados demora um bimestre inteiro para acontecer, a conexão neural referente àquele aprendizado já se enfraqueceu. Planos de intervenção eficazes são aqueles que ocorrem o mais próximo possível da detecção da falha. O cérebro precisa entender rapidamente onde ocorreu o desvio para corrigir a rota sináptica. Esperar pela "semana de recuperação" no final do semestre é biologicamente ineficiente.

Nesse contexto, o papel do coordenador é garantir que a avaliação e seus resultados não sejam fontes de trauma tóxico. O ambiente escolar deve promover a segurança psicológica, onde o erro é analisado com curiosidade e não com julgamento. Ao analisar os dados de rendimento, a equipe pedagógica deve se perguntar: "Como podemos apresentar esses dados aos alunos de forma que eles se sintam capazes de superar esse desafio?". A gestão de resultados, portanto, é também uma gestão de emoções e expectativas, fundamentada no funcionamento biológico da aprendizagem.

Identificação de Defasagens: Diagnóstico Além da Nota

Identificar uma defasagem de aprendizagem exige ir muito além de olhar para uma média abaixo de 6,0. A nota é um indicador sintético que esconde a natureza do problema. Um aluno pode tirar nota baixa em uma prova de História por três motivos distintos: ele não compreendeu o conteúdo histórico (conceito), ele não soube interpretar o texto da questão (leitura), ou ele teve uma crise de ansiedade (emocional). O plano de intervenção para cada um desses casos deve ser completamente diferente. O coordenador pedagógico deve treinar sua equipe para realizar a "autópsia pedagógica" das avaliações, dissecando os erros para entender sua causa raiz.

Dificuldade de Aprendizagem

Pontual, relacionada a um conteúdo complexo específico ou a um momento de vida do estudante.

Defasagem de Aprendizagem

Lacunas acumuladas de anos anteriores, pré-requisitos não consolidados que impedem o avanço atual.

Por exemplo, um aluno do 6º ano que não consegue resolver problemas de frações muitas vezes não tem uma dificuldade com frações em si, mas uma defasagem na compreensão da divisão e multiplicação (conteúdos de 4º e 5º anos). Sem diagnosticar e tratar a base, a intervenção no conteúdo atual será inócua.

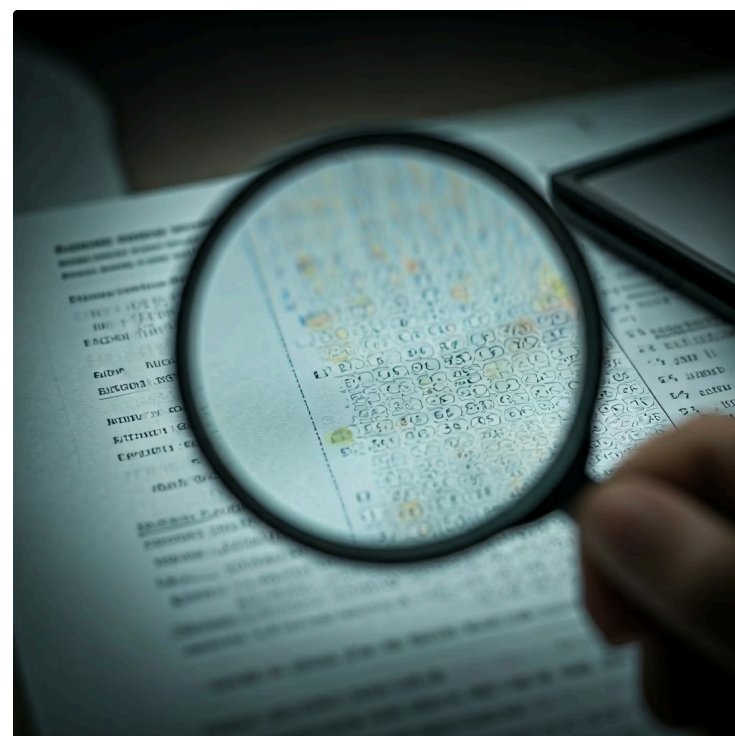
Instrumentos de Diagnóstico Preciso

Para realizar esse diagnóstico preciso, é necessário utilizar instrumentos de avaliação diagnóstica detalhados, preferencialmente alinhados a descritores de habilidades (como os da BNCC ou matrizes de referência estaduais). Ao analisar os resultados por descritor, o coordenador consegue visualizar padrões. Se 80% da turma errou questões relacionadas à "inferência de informações implícitas", o problema não é individual, é metodológico; a intervenção deve ser na prática do professor. Se apenas 10% errou, a intervenção deve ser focalizada nesses estudantes.

Análise de Erros Recorrentes

- **Erros construtivos:** indicam que o aluno está raciocinando, mas tomou um caminho lógico equivocado
- **Erros aleatórios:** podem indicar "chute" ou total desconexão com o tema
- **Padrões sistemáticos:** revelam lacunas conceituais específicas

Entender a lógica do erro do aluno é o primeiro passo para a re-mediação. O diagnóstico, portanto, é um processo investigativo que busca a lógica interna do pensamento do estudante para construir pontes sólidas para o conhecimento correto.



O Papel da Tecnologia e IA na Análise de Dados

Em 2025, a Inteligência Artificial (IA) e as plataformas adaptativas revolucionaram a forma como identificamos lacunas de aprendizagem. Diferente da correção manual, que exige tempo excessivo do professor, plataformas digitais podem corrigir milhares de itens em segundos e, mais importante, gerar relatórios analíticos instantâneos. A IA consegue identificar padrões sutis que passariam despercebidos ao olho humano, como por exemplo, um aluno que acerta todas as questões de geometria, mas erra sistematicamente as de álgebra, ou um aluno que demora o triplo do tempo para responder questões de leitura, indicando falta de fluência.



Micro-diagnóstico

Em vez de saber apenas que o aluno "vai mal em Português", o sistema aponta que a defasagem está especificamente na "identificação da tese em textos argumentativos".



Gestão de Tempo

Ao automatizar a coleta e a primeira análise dos dados, as plataformas liberam o docente para focar no planejamento das estratégias de recuperação.



Trilhas Personalizadas

Muitas plataformas já sugerem trilhas de aprendizagem personalizadas, permitindo que a recuperação aconteça de forma assíncrona e no ritmo do estudante.

Essas ferramentas tecnológicas permitem o que chamamos de **micro-diagnóstico**. Isso permite que o plano de intervenção seja cirúrgico. O coordenador pedagógico deve atuar como o curador dessas tecnologias, garantindo que elas sejam usadas para personalizar o ensino e não para rotular os alunos. A tecnologia fornece o "o quê", mas o professor e a coordenação definem o "como" intervir.

Postura Crítica

É fundamental que o coordenador mantenha uma postura crítica em relação à tecnologia. Algoritmos podem conter vieses e nem toda habilidade socioemocional ou criativa é mensurável por testes padronizados digitais. A gestão de resultados híbrida combina a precisão analítica da IA com a observação sensível do educador. O plano de intervenção ideal utiliza os dados da plataforma para direcionar o olhar do professor, que então valida o diagnóstico através do diálogo e da interação presencial com o aluno.

Equidade e Análise de Dados: Recorte Antirracista e Inclusivo

A gestão de resultados não pode ser cega a cor, gênero ou condição de deficiência. Uma análise de dados "média" pode esconder profundas desigualdades educacionais. É dever ético e legal da coordenação pedagógica desagregar os dados para verificar se determinados grupos estão sendo sistematicamente deixados para trás. Se a escola tem uma média geral boa, mas os alunos negros ou com deficiência apresentam taxas de reprovação desproporcionalmente altas, há um problema de racismo institucional ou capacitismo que precisa ser enfrentado com intervenções estruturais, e não apenas pedagógicas individuais.

NOTA IMPORTANTE

As informações regulatórias e diretrizes sobre educação antirracista (Leis 10.639/03 e 11.645/08) e inclusão (Lei Brasileira de Inclusão - LBI) contidas nesta seção estão atualizadas até 2025. Consulte sempre as fontes oficiais e o Conselho Nacional de Educação para verificar possíveis alterações na legislação ou normas aplicáveis.



Leis 10.639/03 e 11.645/08

O currículo e as avaliações refletem a diversidade cultural? Alunos negros e indígenas se veem representados nos materiais didáticos? O baixo desempenho pode estar ligado à falta de pertencimento ou a estereótipos reproduzidos em sala ("ameaça do estereótipo").



Lei Brasileira de Inclusão (LBI)

A análise de resultados deve considerar o Plano de Ensino Individualizado (PEI) e os princípios do Desenho Universal para a Aprendizagem (DUA). Avaliar um aluno com dislexia com o mesmo instrumento usado para os demais é produzir um dado falso de fracasso.



Progresso Individual

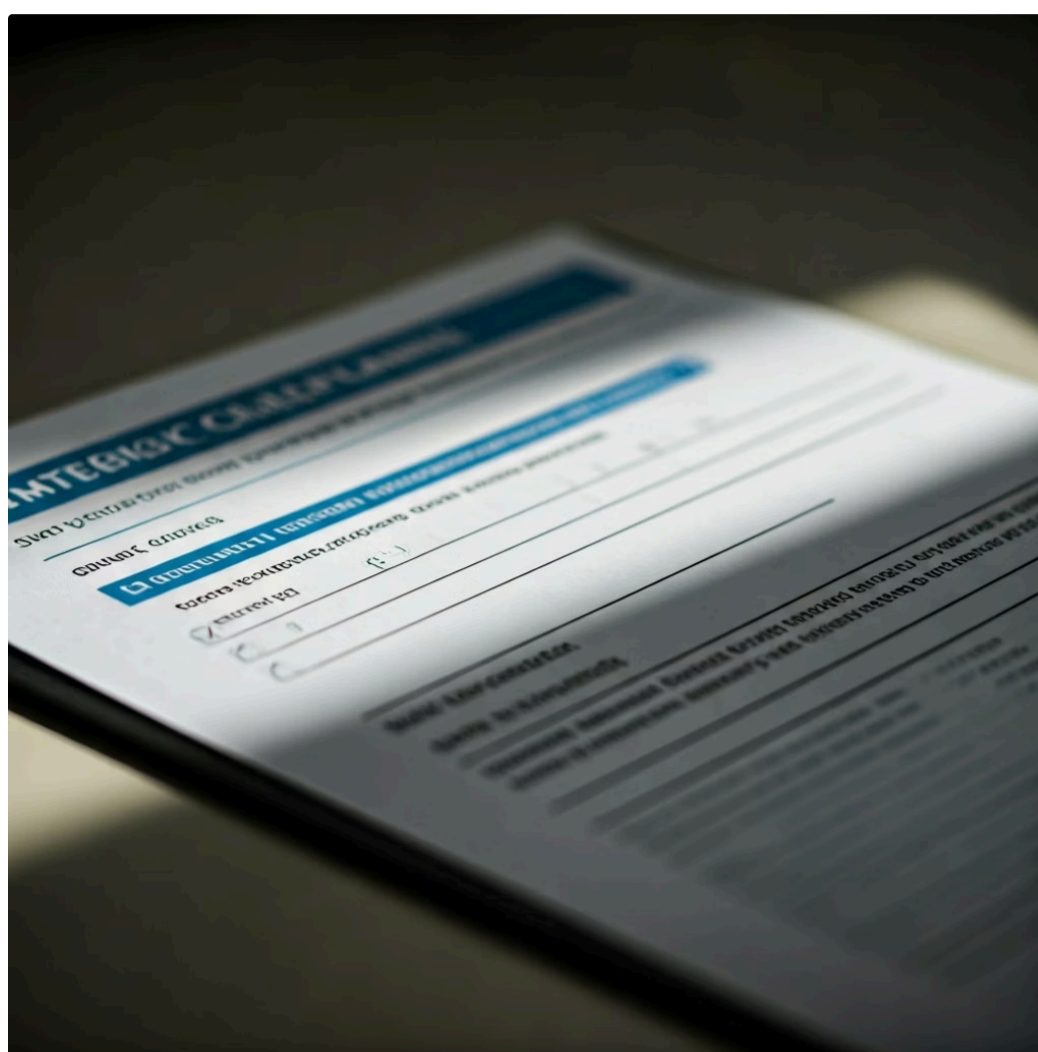
A gestão de resultados inclusiva verifica se os objetivos traçados no PEI foram alcançados, valorizando o progresso individual do aluno em relação a si mesmo, e não apenas em comparação com a norma da turma.

O plano de intervenção, nesses casos, deve incluir letramento racial para os professores e revisão do currículo, além do apoio acadêmico ao aluno.

"O coordenador deve liderar reuniões de análise de dados onde essas perguntas difíceis sejam feitas. Ignorar o recorte racial e de inclusão na gestão de resultados é perpetuar a exclusão. Um plano de intervenção verdadeiramente eficaz é aquele que remove barreiras de aprendizagem para todos, reconhecendo que a equidade não é dar o mesmo a todos, mas dar a cada um o que necessita para alcançar os objetivos de aprendizagem comuns."

O Plano de Intervenção Pedagógica: Conceito e Estrutura

Um Plano de Intervenção Pedagógica (PIP) é um documento estratégico e operacional que define como a escola agirá para corrigir as rotas de aprendizagem desviadas. Ele não é um mero formulário burocrático para "cumprir tabela", mas um compromisso institucional com o sucesso do aluno. Um PIP eficaz deve ser específico, mensurável, atingível, relevante e temporal (critérios SMART). Ele deve responder claramente: Qual é a habilidade defasada? Qual estratégia será usada? Quem será o responsável? Qual o prazo? Como saberemos se funcionou?



Específico

Define claramente a habilidade defasada



Mensurável

Estabelece indicadores de progresso



Atingível

Propõe metas realistas



Relevante

Foca no que realmente importa



Temporal

Define prazos claros

Fugindo do Generalismo

A estrutura de um PIP deve fugir do generalismo. Frases como "o aluno precisa estudar mais" ou "a família precisa apoiar" não constituem intervenção pedagógica, pois não definem a ação da escola. O plano deve descrever a metodologia: "utilizar jogos matemáticos para reforçar a tabuada", "aplicar roteiro de leitura guiada para identificar ideias centrais", "agrupar o aluno com colegas monitores". A responsabilidade pela aprendizagem é, primeiramente, da escola e de suas estratégias didáticas.

O plano deve ser construído coletivamente. Embora o professor regente seja o principal executor, o coordenador pedagógico é o arquiteto que ajuda a desenhar as estratégias e viabilizar os recursos. Se o plano envolve atendimento no contraturno, a coordenação precisa organizar a logística. Se envolve material adaptado, a coordenação deve acionar o setor de inclusão. O PIP é um documento vivo, que deve ser revisitado periodicamente para ajustes. Um plano que dura o ano todo sem revisão provavelmente não está sendo efetivo.

Além do Cognitivo

Além das ações cognitivas, o PIP deve contemplar ações motivacionais e de organização de estudos. Muitos alunos com baixo rendimento carecem de habilidades de "aprender a aprender". O plano pode incluir oficinas de gestão de tempo, técnicas de anotação ou mentoria com professores. A intervenção deve atacar a defasagem de conteúdo, mas também instrumentalizar o aluno para que ele ganhe autonomia e não dependa eternamente de reforço escolar.

Estratégias de Recuperação Contínua

A recuperação contínua é aquela que acontece **durante** o processo de ensino, dentro da sala de aula regular e no horário padrão. Ela é a primeira e mais importante linha de defesa contra o fracasso escolar. Baseia-se na ideia de que não devemos esperar o aluno "quebrar" para consertar; devemos ajustar o ensino enquanto ele acontece. O coordenador deve orientar os professores a incorporarem a recuperação contínua em seus planejamentos diários, prevendo que nem todos aprenderão no mesmo ritmo e que a diferenciação pedagógica é necessária.



Ensino Sob Medida

O professor pode dividir a turma em grupos baseados nas necessidades momentâneas. Enquanto um grupo que já domina o conteúdo realiza uma atividade de aprofundamento com autonomia, o professor senta-se com o grupo que apresenta dificuldades para uma re-explicação direcionada ou uso de material concreto.



Reavaliação Constante

Em vez de uma única prova valendo 10, o professor aplica mini-testes ou atividades de verificação (tickets de saída) ao final de cada aula ou semana. Se identificar que 30% da turma não entendeu, a próxima aula começa retomando aquele ponto com uma abordagem diferente.



Sala de Aula Invertida

Ao disponibilizar o conteúdo expositivo em vídeo para casa, o tempo de sala de aula é liberado para a prática supervisionada. O professor deixa de ser um palestrante para se tornar um tutor que circula pela sala, identificando dificuldades em tempo real.

Agrupamentos Produtivos

Uma estratégia poderosa de recuperação contínua é o **Ensino Sob Medida (Teaching to the Right Level)** ou agrupamentos produtivos. Esses grupos devem ser flexíveis e mudar conforme o conteúdo, para evitar a estigmatização dos "alunos fracos".

Recuperação contínua é, essencialmente, diversificação metodológica imediata diante da evidência de não-aprendizagem. O papel do coordenador é garantir que os professores tenham repertório e recursos para realizar essa diferenciação sem sobrecarga excessiva.

Modelagem da Recuperação Paralela

Quando as estratégias de recuperação contínua não são suficientes para suprir as defasagens, torna-se necessária a implementação da **Recuperação Paralela**. Esta modalidade ocorre em horário diverso ao das aulas regulares (contraturno ou extensão de jornada) e foca em defasagens estruturais que exigem mais tempo e atenção individualizada. O sucesso da recuperação paralela depende inteiramente de sua organização e intencionalidade; não pode ser apenas "mais do mesmo" ou uma "aula de repetição".

1 Diagnóstico Preciso

Não adianta colocar todos os alunos com nota vermelha na mesma sala. É preciso agrupar por habilidades: "Oficina de Leitura e Interpretação", "Laboratório de Operações Básicas".

2 Grupos Temporários

O aluno entra, foca na habilidade que precisa desenvolver e, ao atingir o objetivo, recebe alta. Isso evita o rótulo de "aluno da recuperação" e cria uma dinâmica de metas alcançáveis e motivadoras.

3 Metodologia Diferenciada

Se o aluno não aprendeu com giz e lousa de manhã, não aprenderá com giz e lousa à tarde. O espaço deve privilegiar materiais concretos, jogos pedagógicos, uso de softwares educativos e projetos práticos.

4 Professor Mediador

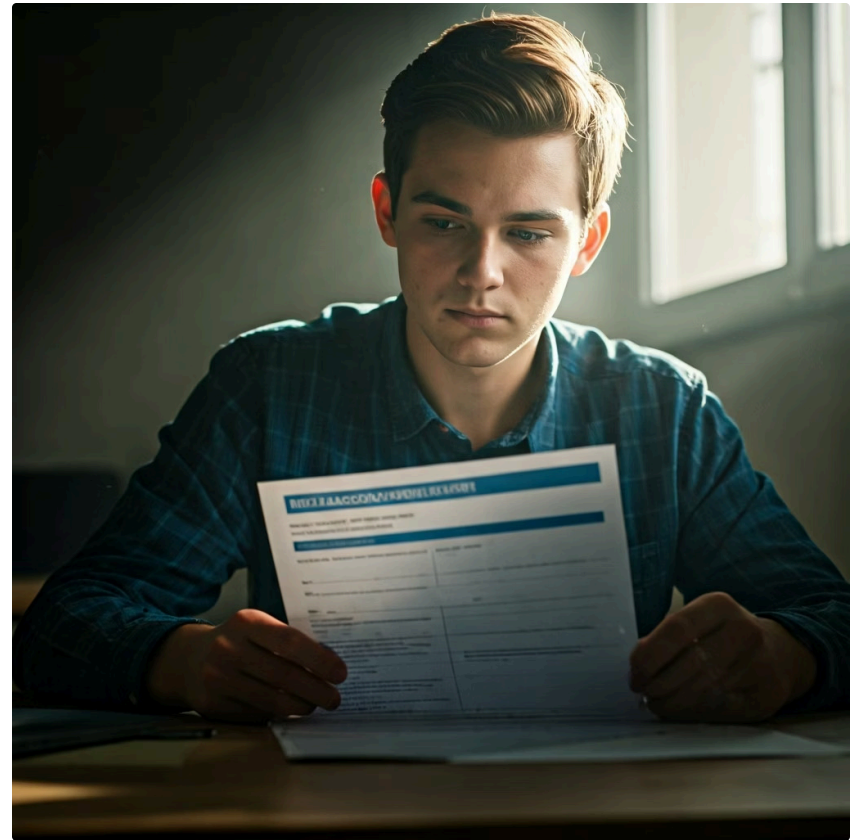
O professor responsável pela recuperação paralela precisa ter um perfil mediador, paciente e especialista em didática de reforço.

Comunicação com a Família

A comunicação com a família é vital na recuperação paralela. Os pais precisam entender que essa convocação não é um castigo, mas uma oportunidade extra de aprendizagem. O coordenador deve elaborar comunicados claros, que valorizem o esforço da escola em apoiar o aluno. Além disso, a frequência deve ser monitorada com rigor. Recuperação paralela sem assiduidade é desperdício de recurso público e tempo. O plano deve prever o que acontece se o aluno falta e como reengajá-lo no processo.

Metacognição e Protagonismo do Estudante

Um plano de intervenção que ignora o aluno está fadado ao fracasso. Para que a recuperação seja efetiva, o estudante precisa deixar de ser um objeto passivo da intervenção e tornar-se sujeito ativo de sua aprendizagem. Isso envolve o desenvolvimento da **metacognição**: a capacidade de pensar sobre o próprio pensamento, entender como aprende e identificar onde estão suas dificuldades. O coordenador deve estimular práticas onde o aluno seja convidado a analisar seus próprios erros e traçar metas pessoais de melhoria.



Ficha de Autoavaliação Assistida

Após uma avaliação, o professor dedica um tempo para que o aluno classifique seus erros: "Errei por distração?", "Não entendi a pergunta?", "Não sabia o conteúdo?". Ao fazer isso, o aluno toma consciência de seus processos.

Monitoria entre Pares

Alunos que dominam determinado conteúdo podem atuar como monitores dos colegas, sob supervisão docente. A neurociência comprova que quem ensina aprende duas vezes. Essa prática cria uma rede de solidariedade na sala de aula.

Voz dos Alunos

O coordenador pode realizar grupos focais com estudantes em recuperação para ouvir suas percepções: "O que na aula ajuda vocês a entenderem? O que atrapalha?". Muitas vezes, os alunos têm as chaves para desbloquear sua própria aprendizagem.

O plano de intervenção pode incluir a construção de um "Plano de Estudo Individual" feito pelo próprio aluno, com orientação do professor, onde ele se compromete com ações concretas (ex: "farei dois exercícios de divisão por dia").

O coordenador pode formalizar o programa de monitoria, oferecendo certificados de horas complementares ou reconhecimento para os alunos monitores. Por fim, é essencial dar voz aos alunos na construção das estratégias de intervenção. Escutar o aluno é a forma mais direta de ajustar a intervenção às necessidades reais do público-alvo.

Aspectos Socioemocionais no Plano de Intervenção

O fracasso escolar dói. Ele gera vergonha, baixa autoestima e, muitas vezes, comportamentos de indisciplina que funcionam como mecanismos de defesa ("melhor ser o engraçado da turma do que o burro"). Um plano de intervenção tecnicamente perfeito pode falhar se não considerar essa dimensão emocional. A gestão de resultados deve ser acompanhada de um acolhimento afetivo. O aluno precisa sentir que a escola acredita em sua capacidade de superação, baseando-se no conceito de "expectativas positivas" ou Efeito Pigmaléon.

Comunicação Não-Violenta

Ao apresentar o plano de intervenção ao aluno e à família, a linguagem deve ser de parceria: "Identificamos que você tem muito potencial, mas precisa fortalecer essa base para voar mais alto. Vamos fazer isso juntos?"

Foco no Futuro

Isso é radicalmente diferente de: "Você está de recuperação porque não estudou". O foco deve estar no futuro e na solução, não na culpa pelo passado.

Regulação Emocional

O plano de intervenção deve incluir técnicas de regulação emocional, como *mindfulness* (atenção plena) ou respiração guiada antes de avaliações.



O coordenador deve trabalhar com os professores a **comunicação não-violenta** e o feedback construtivo. A ansiedade de desempenho é outro fator crítico, especialmente em alunos mais velhos ou vestibulandos. Ensinar o aluno a lidar com o "branco" na hora da prova é tão importante quanto ensinar a fórmula de Bhaskara. A coordenação pode promover oficinas de "habilidades para a vida" que abordem resiliência e gestão do estresse.

Celebrando as Pequenas Vitórias

Além disso, é importante celebrar as pequenas vitórias. Na recuperação, o progresso costuma ser gradual. Se o aluno tirava 2,0 e passou a tirar 4,0, houve um avanço de 100%, mesmo que ele ainda não esteja na média. Reconhecer esse esforço libera dopamina e mantém o aluno engajado no processo. O coordenador pode instituir rituais de celebração do aprendizado, onde a superação é valorizada publicamente (com o devido cuidado para não expor a situação anterior), reforçando uma cultura escolar onde o esforço é mais importante que o talento inato.

O Ciclo PDCA no Monitoramento de Resultados

A elaboração do plano de intervenção não é o fim do processo, mas o início de um ciclo de melhoria contínua. Para gerir esse processo, utilizamos a metodologia PDCA (*Plan, Do, Check, Act*), adaptada para o contexto pedagógico. Sem monitoramento constante, o plano vira "letra morta" na gaveta da coordenação.



Plan (Planejar)

É a etapa do diagnóstico e elaboração do Plano de Intervenção Pedagógica (PIP), definindo metas, responsáveis e prazos, como vimos nas seções anteriores.

Act (Agir)

Com base na verificação, o plano é corrigido. Se a monitoria entre pares não funcionou por falta de maturidade da turma, substitui-se por atendimento individualizado.

Se o material digital foi um sucesso, amplia-se seu uso. É o momento de replanejar.



Do (Executar)

É a colocação do plano em prática (aulas de recuperação, monitoria, atividades diferenciadas). O coordenador deve acompanhar essa execução, garantindo que as aulas de reforço estejam acontecendo e que os recursos necessários estejam disponíveis.

Check (Verificar)

É a avaliação intermediária. Não espere o fim do ano. Mensalmente ou bimestralmente, a coordenação deve reunir os dados para ver se a intervenção está surtindo efeito. Os alunos da recuperação melhoraram suas notas nas provas regulares? A frequência aumentou?

O Guardião do Ciclo

O coordenador pedagógico é o guardião desse ciclo. Ele deve estabelecer um calendário de reuniões de monitoramento (pré-conselhos ou reuniões de área) focadas exclusivamente na revisão dos planos de intervenção. A pergunta norteadora deve ser sempre: "Nossas ações estão impactando a aprendizagem?". Essa disciplina de gestão evita o desperdício de energia em ações ineficazes e garante que a escola esteja sempre aprendendo sobre sua própria prática.

Estudo de Caso: A Virada na Escola Futuro

Para ilustrar a aplicação prática desses conceitos, vamos analisar o caso fictício (mas verossímil) da Escola Futuro. Após o retorno das férias, a avaliação diagnóstica do 6º ano mostrou que 60% dos alunos tinham graves dificuldades em leitura e interpretação, impactando todas as disciplinas. A média geral da turma estava despencando e os casos de indisciplina aumentando.

1 Diagnóstico e Plano (Plan)

A coordenação reuniu a equipe e, analisando os dados, percebeu que a defasagem era em fluência leitora (decodificação lenta). Foi elaborado um PIP chamado "Operação Leitura".

2 Execução (Do)

- **Recuperação Contínua:** Em todas as aulas, inclusive Matemática, os enunciados passaram a ser lidos em voz alta e debatidos (leitura compartilhada).
- **Recuperação Paralela:** Os 15 alunos com maior dificuldade foram convidados para oficinas de gamificação de leitura no contraturno, usando um software adaptativo que premiava o avanço na fluência.
- **Família:** Reunião para orientar os pais a lerem 10 minutos por dia com os filhos.

3 Verificação (Check)

Após dois meses, a coordenação reavaliou. A disciplina melhorou drasticamente (alunos entendiam as tarefas e não ficavam ociosos). A fluência leitora melhorou em 40% do grupo da recuperação paralela, mas 5 alunos ainda resistiam.

4 Ação Corretiva (Act)

Para os 5 alunos resistentes, o plano foi ajustado. Descobriu-se que precisavam de avaliação oftalmológica (parceria com saúde) e atendimento psicopedagógico mais individualizado, saindo do grupo maior.

"O sucesso da Escola Futuro não foi 'mágico', foi gerencial. Houve diagnóstico preciso, ação coordenada, uso de tecnologia e, principalmente, monitoramento e correção de rota. O resultado final foi a recuperação da autoestima da turma e a melhoria nos indicadores de aprendizagem ao final do ano letivo."

Consolidação da Aula 36

Resumo Visual dos Conceitos-Chave



Gestão Baseada em Dados

Transforma intuição em evidência; foco na aprendizagem, não na burocracia.



Neurociência

O feedback deve promover segurança psicológica (*Growth Mindset*) para evitar bloqueios cognitivos.



Diagnóstico

Diferenciar dificuldade (pontual) de defasagem (estrutural). Usar a tecnologia para micro-diagnósticos.



Equidade

Analisar dados com recortes de raça e inclusão para garantir direitos (Leis 10.639/03 e LBI).



Intervenção

Recuperação Contínua (na aula, para todos) + Paralela (contraturno, focada).



PDCA

Planejar, Executar, Verificar, Ajustar. O ciclo nunca para.

Perguntas para Reflexão e Autoavaliação

Ao olhar para os resultados da sua escola, você consegue identificar *quem* são os alunos por trás dos números e *qual* é a raiz exata da dificuldade deles?

As estratégias de recuperação na sua escola são apenas "mais aulas iguais" ou realmente oferecem metodologias diversificadas?

Como você tem cuidado do aspecto emocional dos alunos em recuperação para que eles não desistam de aprender?

O seu plano de intervenção prevê ações específicas para combater as desigualdades raciais e de inclusão reveladas pelos dados?

Próxima Aula

Aula 37 – O Conselho de Classe Participativo

Na próxima aula, utilizaremos todos os dados e diagnósticos trabalhados hoje para conduzir um Conselho de Classe que seja verdadeiramente deliberativo e humano, fugindo da mera leitura de notas.

Recursos Adicionais Recomendados

1. **Livro:** "Mentalidade: A nova psicologia do sucesso" - Carol S. Dweck
2. **Ferramenta Digital:** *QEdu* ou plataformas de gestão como *Power BI*
3. **Documento:** Guias de implementação do DUA (Desenho Universal para a Aprendizagem)
4. **Artigo:** "Avaliação e Gestão de Dados na Escola Pública"

"Gerir resultados não é sobre aumentar índices para ficar bem na foto. É sobre garantir que nenhuma criança se torne invisível dentro da escola. Cada dado é uma história, e o plano de intervenção é a oportunidade de reescrever os capítulos finais dessa história com sucesso."