

# Aula 35 – Síntese e Aplicação Prática: Construindo uma Análise Crítica



Seja bem-vindo(a) à Aula 35 do nosso Curso de Teoria Literária Avançada! Chegamos a um ponto crucial da nossa jornada, onde todo o conhecimento acumulado sobre as diversas correntes teóricas se encontra com a prática. Sabemos que, muitas vezes, após um dia exaustivo, a ideia de mergulhar em conceitos complexos pode parecer desafiadora. No entanto, esta aula foi desenhada para ser um guia prático e inspirador, transformando a teoria em uma ferramenta poderosa e acessível para você.

Imagine a Teoria Literária não como um emaranhado de ideias abstratas, mas como um vasto arsenal de lentes e ferramentas. Cada lente nos permite ver uma obra de arte sob uma nova luz, revelando detalhes e significados que, de outra forma, passariam despercebidos. O desafio, e a beleza, está em saber qual lente usar e como combiná-las para construir uma análise crítica robusta e original. É exatamente isso que faremos hoje.

Ao final desta aula, você não apenas terá revisitado as principais correntes teóricas, mas também desenvolverá a capacidade de escolher a abordagem mais pertinente para uma obra, traçar um roteiro claro para seu ensaio crítico e, o mais importante, aplicar esses conhecimentos na prática, desvendando as camadas de um texto literário. Prepare-se para transformar sua compreensão da literatura e para construir análises que realmente se destacam, seja para um trabalho acadêmico ou para sua preparação em concursos públicos.

# O Vasto Universo Teórico: Revisitando Nossas Ferramentas

Ao longo das últimas aulas, navegamos por um oceano de ideias, explorando as profundezas de diversas correntes teóricas que moldaram e continuam a moldar nossa compreensão da literatura. Desde as estruturas internas do texto até as complexas relações entre obra, autor e sociedade, cada teoria nos ofereceu uma perspectiva única. Entender essa diversidade é o primeiro passo para se tornar um analista crítico perspicaz.

Pense nas teorias literárias como diferentes mapas de uma mesma cidade. Um mapa pode focar nas linhas de ônibus, outro nas rotas de metrô, um terceiro nos pontos turísticos, e um quarto nas áreas históricas. Cada mapa é válido e útil, mas a escolha do melhor depende do seu objetivo. Da mesma forma, a Teoria Literária nos oferece uma gama de "mapas" para explorar o território complexo de uma obra.

📌 Nesta recapitulação, não buscaremos esgotar cada corrente, mas sim acender a memória sobre suas premissas centrais e o tipo de pergunta que cada uma nos permite fazer. É um momento para consolidar o que já sabemos, preparando o terreno para a aplicação prática.

Lembre-se de que a Teoria Literária de hoje, especialmente em 2025, é marcada por uma **interdisciplinaridade** crescente, dialogando constantemente com a Filosofia, Sociologia, Psicanálise, História e Estudos Culturais, refletindo a natureza fluida e multifacetada do campo.

# As Lentes Essenciais: Um Breve Panorama



Para começar a construir nossa análise crítica, é fundamental ter em mente as principais lentes que temos à disposição. Não se trata de memorizar nomes, mas de compreender a essência de cada abordagem e o tipo de "luz" que ela joga sobre o texto. Essa visão panorâmica nos ajudará a identificar qual ferramenta é mais adequada para o nosso propósito analítico.

Imagine que você está em uma oficina de restauração de arte. Para cada tipo de dano ou característica da obra, há uma ferramenta específica: um microscópio para detalhes minúsculos, um raio-X para camadas ocultas, um solvente para tintas antigas. As teorias literárias funcionam de maneira similar, cada uma projetada para revelar aspectos específicos da obra.



## Formalismo e Estruturalismo

Focam na forma, linguagem e estrutura interna.  
Perguntam: "Como o texto funciona?"



## Pós-Estruturalismo e Desconstrução

Questionam a autonomia, revelando instabilidades de sentido e múltiplas interpretações.



## Crítica Feminista e Teoria Queer

Investigam relações de poder, vozes marginalizadas e construções sociais de gênero.



## Estudos Decoloniais

Analisa heranças coloniais, hierarquias raciais e resistências culturais na literatura.

Por exemplo, o **Formalismo** e o **Estruturalismo** nos convidam a olhar para a obra como um sistema autônomo, focando em sua forma, linguagem e estrutura interna. Eles nos perguntam: "Como o texto funciona?" Já o **Pós-Estruturalismo** e a **Desconstrução** questionam essa autonomia, revelando as instabilidades de sentido e as múltiplas interpretações. Em contraste, a **Crítica Feminista**, os **Estudos Decoloniais** e a **Teoria Queer** (que ganham cada vez mais espaço em concursos e seleções acadêmicas) nos impulsionam a investigar as relações de poder, as vozes marginalizadas e as construções sociais presentes na literatura, refletindo as **críticas de centros de poder** e a **relevância do contexto social**.

# Além do Texto: Contexto e Subjetividade

## Psicanálise

A Teoria Literária moderna, como vimos, transcende a mera análise textual. Ela nos convida a considerar o universo que circunda a obra e o próprio leitor.

Abordagens como a **Psicanálise** (Freud, Lacan) exploram os desejos inconscientes, os símbolos e os conflitos psicológicos presentes nos personagens e na própria estrutura narrativa, revelando as profundezas da psique humana.

## Materialismo e Sociologia

Por outro lado, as correntes **Materialistas** e **Sociológicas** (como a Crítica Marxista ou a Sociologia da Literatura) fortalecem a compreensão de que a literatura não existe em um vácuo. Elas nos levam a investigar como as condições sociais, econômicas e históricas influenciam a produção, a recepção e o próprio conteúdo da obra.

📌 Aqui, a literatura é vista como um espelho e, ao mesmo tempo, um agente de transformação social, um reflexo da **relevância do contexto social**.

Essa multiplicidade de perspectivas é o que torna a Teoria Literária tão rica e desafiadora. Não se trata de escolher uma teoria "certa", mas de entender qual delas ilumina melhor a pergunta que você deseja fazer sobre a obra. É como ter um time de especialistas, cada um com sua área de domínio, prontos para contribuir para uma investigação complexa. A arte de analisar criticamente reside em saber orquestrar essas vozes.

# O Dilema da Escolha: Qual Lente Usar?

## Como escolher a abordagem teórica mais adequada?

Depois de revisitar o vasto arsenal de teorias, surge a pergunta inevitável e, muitas vezes, paralisante: "Como escolher a abordagem teórica mais adequada para analisar uma obra?" É um dilema comum, especialmente quando nos deparamos com a riqueza e a complexidade de um texto literário que parece convidar a múltiplas interpretações.

Imagine que você é um chef de cozinha diante de uma cesta de ingredientes frescos e variados. Você não usaria todos eles em um único prato, certo? A escolha dos ingredientes depende do prato que você quer criar, do sabor que deseja realçar e do paladar do seu público. Da mesma forma, a escolha de uma abordagem teórica não é aleatória; ela é estratégica e intencional, guiada por uma série de fatores que vamos explorar.

A chave para essa escolha reside em alinhar seus objetivos de análise com as potencialidades da obra e as ferramentas que cada teoria oferece. Não existe uma "teoria universal" que sirva para tudo. O que existe é uma inteligência analítica que sabe discernir qual abordagem trará as respostas mais ricas e pertinentes para a sua investigação.

# Fatores-Chave para uma Escolha Consciente



A decisão sobre qual abordagem teórica adotar é um passo fundamental que define o rumo de toda a sua análise. Para fazer essa escolha de forma consciente e eficaz, precisamos considerar alguns fatores cruciais. Eles funcionam como um mapa, orientando-nos através das opções e nos ajudando a focar no que realmente importa para a nossa investigação.

Pense na sua análise como um projeto de pesquisa. Antes de iniciar qualquer projeto, você define o problema, os objetivos e a metodologia. Na Teoria Literária, a metodologia é a abordagem teórica. Se você quer entender a estrutura interna de um poema, uma lente formalista será mais útil do que uma sociológica. Se o seu interesse é desvendar as representações de gênero em um romance, a crítica feminista será indispensável.

Vamos detalhar os principais critérios que devem guiar sua escolha, transformando o dilema em um processo lógico e estratégico.

# Critérios para Selecionar sua Abordagem Teórica

A escolha da abordagem teórica é um ato de curadoria intelectual. Não se trata de forçar uma teoria sobre um texto, mas de encontrar a teoria que melhor dialoga com as características da obra e com a sua pergunta de pesquisa. Aqui estão os critérios essenciais para guiar essa decisão:

## 1. Características da Obra

O que o texto oferece? Ele tem uma estrutura complexa? Personagens com profundidade psicológica? Aborda questões sociais explícitas? Uma obra com forte apelo formal pode se beneficiar de uma análise estruturalista, enquanto um romance histórico pode pedir uma lente sociológica ou decolonial.

## 2. Sua Pergunta de Pesquisa

Qual é o seu objetivo principal? O que você quer descobrir ou provar sobre a obra? Se sua pergunta é sobre a representação do poder, a Crítica Feminista ou os Estudos Decoloniais são excelentes pontos de partida. Se é sobre a construção do sentido, o Pós-Estruturalismo pode ser mais revelador.

## 3. Seu Interesse Pessoal e Conhecimento

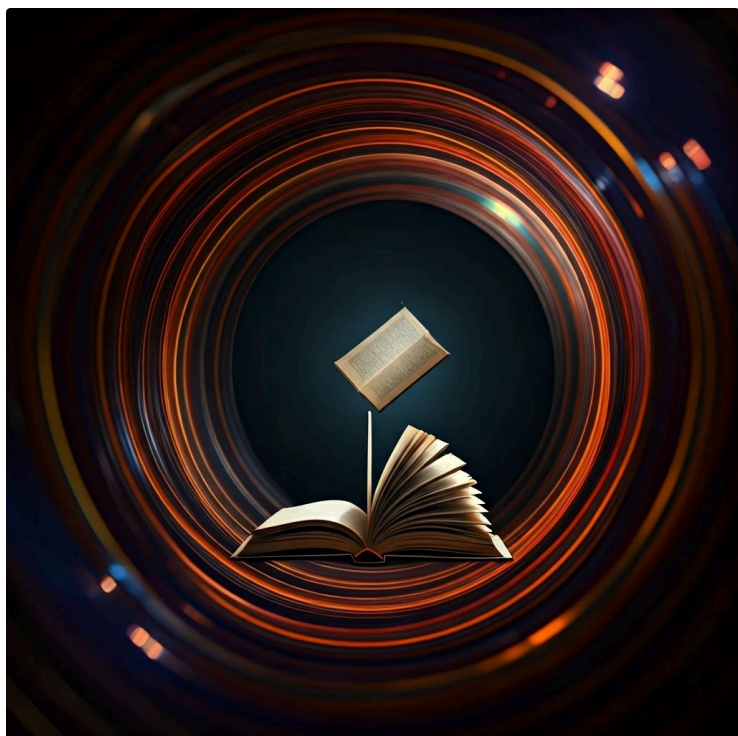
É mais fácil e produtivo trabalhar com uma teoria que você já tem alguma familiaridade ou que desperta sua curiosidade. Sua paixão pelo tema pode impulsionar uma análise mais profunda e original.

## 4. Público e Contexto

Para quem você está escrevendo? Um artigo acadêmico para um congresso de psicanálise literária terá uma abordagem diferente de um ensaio para um concurso público que valoriza a interdisciplinaridade e as críticas de centros de poder.

A escolha pode ser única ou, como veremos, envolver a combinação de múltiplas perspectivas, especialmente considerando a tendência atual de **interdisciplinaridade**.

# A Sinergia das Lentes: Múltiplas Perspectivas



Em muitos casos, especialmente em análises mais avançadas, a escolha não se limita a uma única teoria. A riqueza de uma obra literária muitas vezes se revela plenamente quando a examinamos através de múltiplas lentes teóricas. Essa abordagem multifacetada é uma das marcas da Teoria Literária contemporânea, que valoriza a **interdisciplinaridade** e a capacidade de diálogo entre diferentes campos do saber.

Imagine que você está tentando entender um complexo fenômeno social. Você não consultaria apenas um especialista, certo? Você buscaria a visão de um sociólogo, de um historiador, de um psicólogo e talvez até de um economista. Cada um traria uma peça valiosa para o quebra-cabeça. Na análise literária, a combinação de teorias funciona de maneira análoga, permitindo uma compreensão mais holística e nuanced.

## Exemplo de Combinação

Por exemplo, você pode começar com uma análise estruturalista para entender a arquitetura interna do texto e, em seguida, aplicar uma lente feminista para desvendar as representações de gênero dentro dessa estrutura. Ou, ainda, usar a psicanálise para explorar a subjetividade dos personagens e, depois, uma abordagem decolonial para contextualizar essas subjetividades dentro de um panorama histórico-cultural mais amplo.

Essa capacidade de tecer diferentes fios teóricos é o que eleva uma análise de "boa" para "excelente".

# Quadro Comparativo: Critérios de Escolha Teórica

Para solidificar a compreensão dos critérios que guiam a seleção de uma abordagem teórica, apresentamos um quadro comparativo conciso. Ele serve como um lembrete rápido dos pontos essenciais a serem considerados antes de mergulhar na elaboração do seu ensaio crítico.

<b>Critério</b>	<b>Âmbito/Aplicação</b>	<b>Base/Origem</b>	<b>Exemplo de Pergunta</b>
<b>Características da Obra</b>	Elementos intrínsecos do texto (forma, tema, personagens)	Observação direta do material literário	O texto possui uma narrativa não linear?
<b>Pergunta de Pesquisa</b>	O que se deseja investigar ou provar	Curiosidade intelectual, lacuna na crítica	Como o poder é representado nas relações entre personagens?
<b>Interesse Pessoal</b>	Afinidade do analista com certas ideias	Experiência prévia, paixão por um campo	Sinto-me mais à vontade com teorias que abordam o inconsciente?
<b>Público e Contexto</b>	Expectativas do leitor, propósito da análise	Requisitos acadêmicos, demandas de concursos	Esta análise é para um público especializado em gênero?

A escolha informada desses critérios é o alicerce para construir uma análise crítica sólida e relevante. Isso nos leva ao próximo passo: como transformar essa escolha teórica em um ensaio bem estruturado e persuasivo.

# Do Conceito à Estrutura: O Roteiro do Ensaio Crítico

## Transformando ideias em um ensaio coerente

Com a abordagem teórica em mente, o próximo desafio é traduzir suas ideias em um ensaio crítico coerente e persuasivo. Muitos estudantes se sentem perdidos diante da página em branco, sem saber por onde começar ou como organizar suas reflexões. No entanto, a elaboração de um ensaio crítico, por mais complexa que pareça, pode ser desmistificada através de um roteiro passo a passo.

Pense na construção de um ensaio como a arquitetura de um edifício. Você não começa a construir sem um projeto bem definido, certo? Primeiro, você planeja a fundação, depois a estrutura, as paredes, os acabamentos. Cada etapa é crucial e depende da anterior. Um ensaio crítico segue essa mesma lógica: ele precisa de uma base sólida (sua tese), uma estrutura bem definida (introdução, desenvolvimento, conclusão) e acabamentos cuidadosos (linguagem, citações, revisão).

Este roteiro não é uma camisa de força, mas um guia flexível que o ajudará a organizar suas ideias, a construir argumentos lógicos e a apresentar sua análise de forma clara e impactante. Ele é a ponte entre sua compreensão teórica e a expressão escrita de suas descobertas.

# Passo a Passo: Elaborando seu Ensaio Crítico

A arte de escrever um ensaio crítico reside na capacidade de articular uma tese original e sustentá-la com evidências textuais e argumentos teóricos. Este roteiro detalhado irá guiá-lo por cada etapa do processo, desde a concepção inicial até a revisão final.

01

---

## Escolha da Obra e da Abordagem (Reforço)

Antes de tudo, reconfirme a obra que será analisada e a(s) teoria(s) que você utilizará. Essa clareza é o ponto de partida. Por exemplo, se você escolheu analisar "A Hora da Estrela" de Clarice Lispector sob a ótica da Crítica Feminista e da Psicanálise, tenha isso bem definido.

03

---

## Formulação da Tese

Este é o coração do seu ensaio. A tese é a sua principal afirmação, a ideia central que você irá defender. Ela deve ser específica, argumentativa e original. Exemplo: "Em 'A Hora da Estrela', a personagem Macabéa não é apenas vítima de opressão social, mas sua jornada revela uma complexa construção de subjetividade feminina que desafia as normas patriarcais, evidenciando a intersecção entre a crítica feminista e a psicanálise lacaniana."

02

---

## Leitura Atenta e Anotações Focadas

Leia a obra com a(s) lente(s) teórica(s) em mente. Sublinhe, anote, faça perguntas. Se sua abordagem é feminista, procure por representações de gênero, relações de poder, voz feminina. Se é psicanalítica, observe símbolos, sonhos, conflitos internos dos personagens. Não apenas leia, mas "interrogue" o texto.

04

---

## Estrutura do Ensaio

- **Introdução:** Apresente a obra, o autor, a(s) teoria(s) que serão utilizadas e, crucialmente, sua tese. Contextualize brevemente a relevância da sua análise.
- **Desenvolvimento (2-4 parágrafos por argumento):** Cada parágrafo deve explorar um aspecto da sua tese, apresentando um argumento e sustentando-o com evidências textuais (citações diretas ou paráfrases) e a aplicação da teoria.
- **Conclusão:** Retome a tese (com outras palavras), resuma os principais argumentos e ofereça uma reflexão final sobre a relevância da sua análise e suas implicações mais amplas.

# A Arte da Argumentação e a Linguagem Acadêmica



Continuando nosso roteiro, a forma como você constrói seus argumentos e a linguagem que utiliza são tão importantes quanto a solidez de suas ideias. Um ensaio crítico não é apenas uma exposição de fatos, mas uma defesa persuasiva de uma interpretação.

## Argumentação e Evidência

Cada afirmação que você faz deve ser sustentada por evidências diretas do texto. Não basta dizer que um personagem é "reprimido"; você precisa mostrar *onde* no texto essa repressão se manifesta (diálogos, ações, descrições) e *como* a teoria psicanalítica ajuda a interpretar essa manifestação. A evidência textual é o alicerce do seu argumento.

## Linguagem Acadêmica e Citações

Utilize uma linguagem clara, precisa e formal. Evite jargões desnecessários, mas não hesite em empregar os termos técnicos das teorias de forma correta. Ao citar, siga as normas da ABNT ou da sua instituição. As citações devem ser integradas de forma fluida ao seu texto, não apenas jogadas. Por exemplo: "A angústia existencial de Macabéa, como aponta a narrativa, reflete 'a miséria de quem não tem onde se apoiar' (Lispector, 1977, p. 25), um vazio que a crítica feminista pode interpretar como a ausência de um espaço de agência na sociedade patriarcal."

## Revisão e Polimento

Após escrever o rascunho, revise-o cuidadosamente. Verifique a clareza da tese, a lógica dos argumentos, a coesão entre os parágrafos, a correção gramatical e ortográfica, e a adequação das citações. Peça a alguém para ler seu ensaio; uma segunda opinião pode revelar pontos fracos ou ambiguidades.

# Exemplo Prático: Desvendando "A Terceira Margem do Rio"

Agora que temos o roteiro, vamos aplicá-lo a um exemplo concreto. Escolheremos um conto clássico da literatura brasileira, "A Terceira Margem do Rio", de João Guimarães Rosa, para demonstrar como múltiplas perspectivas teóricas podem enriquecer nossa análise. Este conto, com sua atmosfera enigmática e personagens complexos, é um terreno fértil para a **interdisciplinaridade**.

Imagine que você está diante de uma joia bruta. Para revelar todo o seu brilho, você precisa de diferentes ferramentas de lapidação. Cada ferramenta (teoria) revelará uma faceta diferente da joia (o conto). Não se trata de uma única interpretação "certa", mas de uma exploração das múltiplas camadas de significado que a obra oferece.

Nosso objetivo aqui é demonstrar como a aplicação de diferentes lentes teóricas pode não apenas iluminar aspectos distintos do texto, mas também como essas leituras podem dialogar entre si, criando uma análise mais profunda e abrangente. Vamos ver como a **Psicanálise** e a **Crítica Sociológica** podem se entrelaçar para desvendar os mistérios deste conto rosiano.



# Análise Psicanalítica: Os Silêncios e o Inconsciente



Ao abordar "A Terceira Margem do Rio" pela lente da **Psicanálise**, somos convidados a mergulhar nos silêncios, nos gestos repetitivos e na aparente irracionalidade das ações do pai. O conto narra a história de um pai que, um dia, decide viver em uma canoa, à deriva no rio, sem nunca mais pisar em terra firme, abandonando sua família. Seu filho, o narrador, tenta compreender esse ato.

## O Rio como Símbolo

A psicanálise, inspirada em Freud e Lacan, nos permite questionar o que está por trás dessa decisão aparentemente absurda. O rio, por exemplo, pode ser interpretado como um símbolo do inconsciente, um espaço liminar entre a vida e a morte, a sanidade e a loucura.

A canoa, por sua vez, representaria uma espécie de útero ou refúgio, um retorno a um estado primordial, talvez uma fuga de conflitos edipianos ou de uma castração simbólica imposta pela vida em terra. O pai, ao se isolar, pode estar lidando com um trauma não verbalizado, uma angústia existencial que o impele a uma renúncia radical do mundo.

A ausência de comunicação verbal do pai, seu mutismo, pode ser lida como uma forma de resistência ou como a manifestação de um recalque profundo. A figura do pai, que se torna um "não-pai" na margem do rio, desafia as estruturas familiares e sociais, evocando o complexo de Édipo invertido no filho, que passa a vida tentando decifrar o enigma paterno. Essa leitura nos leva a explorar as profundezas da psique humana e as complexas dinâmicas familiares.

# Análise Sociológica: O Contexto e a Ruptura Social

Complementando a leitura psicanalítica, a **Crítica Sociológica** nos oferece uma perspectiva diferente, mas igualmente enriquecedora, sobre "A Terceira Margem do Rio". Esta abordagem, que se alinha com a **relevância do contexto social** e as correntes materialistas, nos convida a situar a história dentro de um panorama cultural e social mais amplo do Brasil rural.

O ato do pai de abandonar a vida em terra e viver no rio pode ser interpretado não apenas como um drama individual, mas como uma metáfora para a ruptura com as normas sociais e as expectativas da comunidade. Em uma sociedade tradicional, a figura paterna é o pilar da família, o provedor. A sua renúncia representa uma subversão radical desses papéis.



O rio, nesse contexto, pode simbolizar a fronteira entre a civilização e o "selvagem", o conhecido e o desconhecido, a ordem social e a anarquia individual.

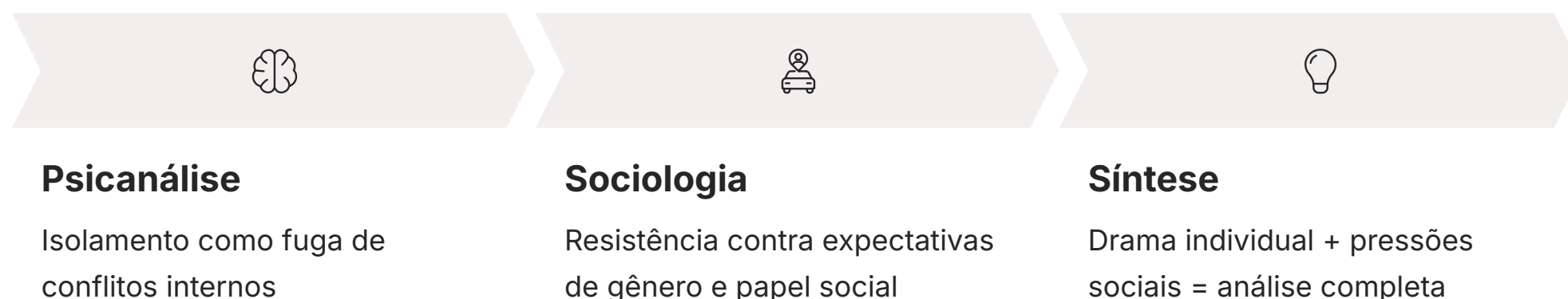
A família, ao tentar manter o pai "presente" através de rituais (levar comida, observar de longe), demonstra a força das convenções sociais e a dificuldade de romper com laços de parentesco, mesmo quando estes são desafiados por um comportamento excêntrico. A história pode ser lida como uma crítica à rigidez das estruturas sociais e à pressão para se conformar, ou como uma celebração da liberdade individual em face dessas pressões. A **interdisciplinaridade** aqui é evidente: a psicanálise revela o drama interno, enquanto a sociologia o contextualiza nas tensões entre indivíduo e coletividade.

# A Intersecção das Lentes: Uma Análise Mais Rica

## Múltiplas perspectivas revelam camadas ocultas

A beleza de utilizar múltiplas perspectivas teóricas reside na forma como elas se complementam e se enriquecem mutuamente, revelando camadas de significado que uma única abordagem não conseguiria alcançar. Em "A Terceira Margem do Rio", a combinação da psicanálise e da crítica sociológica nos permite construir uma análise mais robusta e nuanced.

Imagine que você está olhando para uma paisagem complexa. A lente psicanalítica seria como um telescópio, focando nos detalhes íntimos e nas profundezas ocultas do pai e do filho. A lente sociológica, por outro lado, seria como um mapa topográfico, mostrando as relações geográficas e sociais que moldam essa paisagem. Juntas, elas oferecem uma visão completa: o drama individual inserido em um contexto social.



Por exemplo, o isolamento do pai, visto pela psicanálise como uma fuga de conflitos internos, pode ser também interpretado sociologicamente como uma forma de resistência contra as expectativas de gênero e de papel social impostas ao homem rural. A angústia do filho, que psicanaliticamente busca o reconhecimento paterno, pode ser sociologicamente entendida como a pressão para manter a honra da família em face de um comportamento "anormal". Essa intersecção de leituras não só aprofunda a compreensão do conto, mas também demonstra a fluidez e a relevância das **informações atualizadas e tendências incorporadas** na Teoria Literária, como a **interdisciplinaridade** e as **críticas de centros de poder** (neste caso, o poder das normas sociais).

# Construindo a Tese e os Argumentos

Com as lentes escolhidas e as primeiras impressões sobre o conto, o próximo passo é formular uma tese que integre essas perspectivas e, em seguida, desenvolver os argumentos que a sustentarão. Lembre-se que a tese é a espinha dorsal do seu ensaio.

## Tese Proposta

"Em 'A Terceira Margem do Rio', a enigmática decisão do pai de viver isolado no rio revela não apenas um complexo drama psíquico de fuga e recalque, mas também uma profunda crítica às rígidas estruturas sociais e aos papéis de gênero impostos no contexto rural brasileiro, evidenciando a intersecção entre a subjetividade individual e as pressões coletivas."

A partir dessa tese, os argumentos poderiam ser desenvolvidos em seções distintas, mas interligadas:



### **O Rio como Espaço Liminar e o Inconsciente Paterno**

Explorar o simbolismo do rio e da canoa sob a ótica psicanalítica, analisando o mutismo do pai e sua possível relação com traumas ou desejos inconscientes.



### **A Ruptura Familiar e a Crítica Social**

Analisar como o abandono do pai desestabiliza a estrutura familiar e social, questionando as expectativas de masculinidade e paternidade na comunidade.



### **O Filho Narrador: Entre o Desejo e a Norma**

Investigar a jornada do filho, que oscila entre a lealdade ao pai e a necessidade de se conformar às normas sociais, revelando as tensões entre o individual e o coletivo.

Cada um desses argumentos seria sustentado por citações do conto e pela aplicação explícita dos conceitos psicanalíticos e sociológicos.

# A Linguagem e o Diálogo Teórico

Ao escrever o ensaio, a linguagem desempenha um papel crucial. Não se trata apenas de apresentar ideias, mas de tecer um argumento coeso e persuasivo, utilizando os termos técnicos das teorias de forma precisa e contextualizada.

## Termos Psicanalíticos

- Recalque
- Inconsciente
- Simbolismo
- Complexo edipiano

Sempre explicando como eles se aplicam ao conto.

## Termos Sociológicos

- Estrutura social
- Papéis de gênero
- Normas culturais
- Resistência

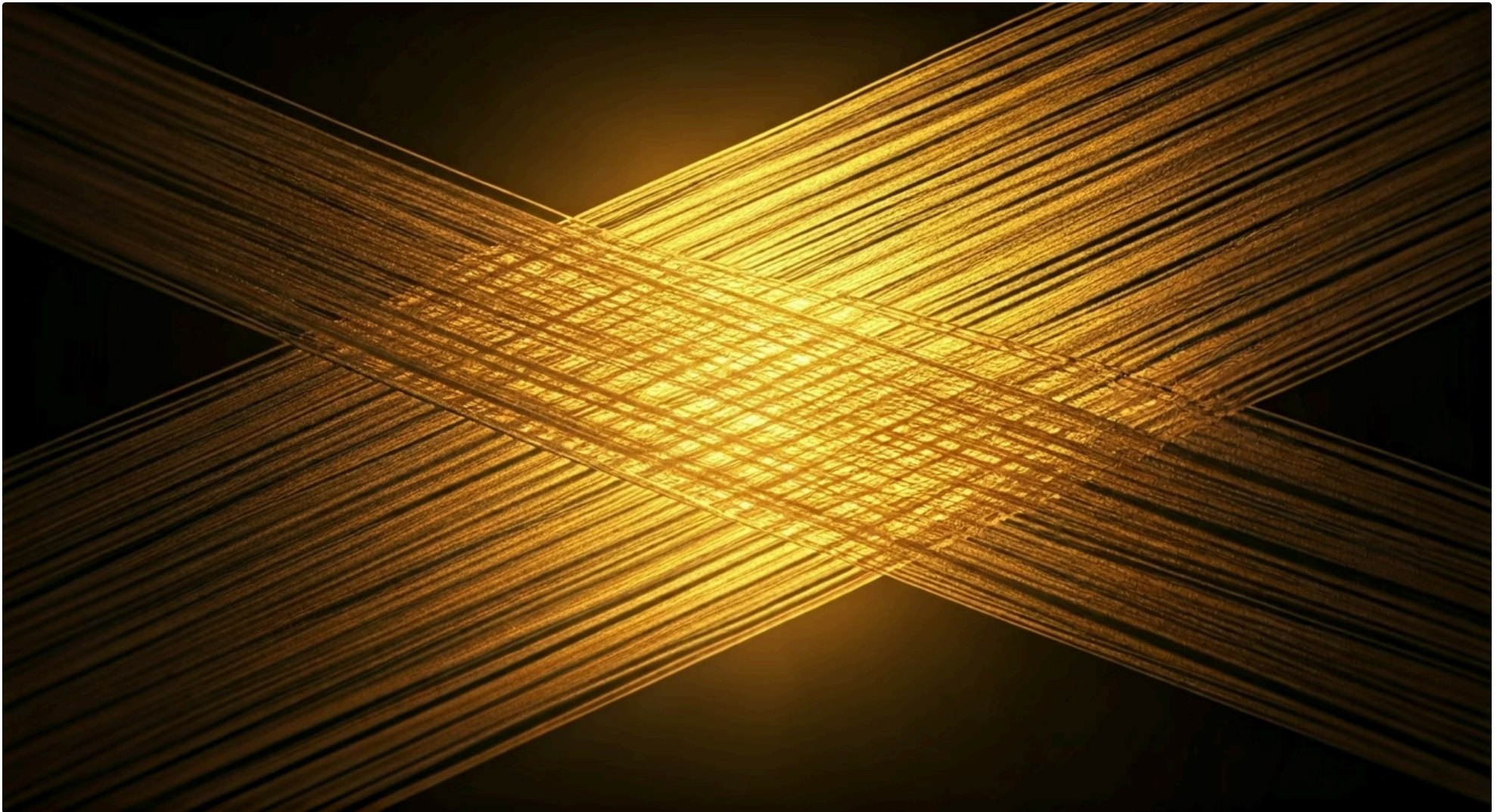
Integrando-os à análise de forma iluminadora.

Por exemplo, ao discutir a psicanálise, você pode usar termos como "recalque", "inconsciente", "simbolismo", "complexo edipiano", sempre explicando como eles se aplicam ao conto. Ao abordar a sociologia, termos como "estrutura social", "papéis de gênero", "normas culturais", "resistência" seriam pertinentes. A chave é não apenas jogar os termos, mas integrá-los à sua análise de forma que eles iluminem o texto.

As transições entre os parágrafos e entre as diferentes abordagens teóricas são vitais para a fluidez do ensaio. Frases como "Enquanto a psicanálise nos revela as profundezas do drama individual, a perspectiva sociológica nos permite contextualizar essa angústia...", ou "Isso nos leva a considerar como as pressões sociais podem exacerbar os conflitos internos...", ajudam a costurar as diferentes partes da sua análise.

A capacidade de fazer essas conexões é o que diferencia uma simples justaposição de ideias de uma verdadeira **síntese e aplicação prática**.

# A Conclusão: Amarrando as Pontas



A conclusão do seu ensaio crítico é o momento de amarrar todas as pontas, reforçar sua tese e deixar uma impressão duradoura no leitor. Não é apenas um resumo, mas uma síntese que reitera a originalidade e a relevância da sua análise.

Na conclusão do ensaio sobre "A Terceira Margem do Rio", você reiteraria como a decisão do pai é um ato multifacetado, compreendido mais profundamente pela intersecção da psicanálise (drama individual, inconsciente) e da sociologia (crítica social, papéis de gênero). Você poderia, então, expandir a reflexão, sugerindo as implicações mais amplas do conto para a compreensão da condição humana, da liberdade individual versus a conformidade social, e da própria natureza da narrativa como espelho e questionamento da realidade.

- ❏ A conclusão deve deixar o leitor com uma nova perspectiva sobre a obra, mostrando como sua análise contribuiu para uma compreensão mais rica e complexa do texto. É o ponto onde você demonstra o valor da Teoria Literária como uma ferramenta poderosa para desvendar os mistérios da arte e da vida.

# Consolidação: O Analista Crítico em Ação

## Você está **equipado** para construir análises **poderosas**

Chegamos ao final de nossa jornada pela Síntese e Aplicação Prática na Construção de uma Análise Crítica. Percorremos um caminho que nos levou da recapitulação das teorias à escolha estratégica de abordagens, passando pelo roteiro detalhado de um ensaio e culminando em um exemplo prático que demonstrou a riqueza da análise multifacetada.

A Teoria Literária, longe de ser um campo árido e abstrato, revelou-se um conjunto de ferramentas dinâmicas e essenciais para qualquer um que deseje ir além da superfície de um texto. Você aprendeu que a escolha da lente teórica é um ato intencional, guiado pela obra, pela sua pergunta e pelo contexto. Mais importante, compreendeu que a verdadeira maestria reside na capacidade de integrar essas lentes, permitindo que elas dialoguem e revelem as complexas camadas de significado que uma obra literária pode oferecer.

Lembre-se que a prática leva à perfeição. Quanto mais você aplicar esses roteiros e abordagens, mais intuitivo e poderoso se tornará seu processo de análise. Você está agora equipado(a) para construir análises críticas que não apenas cumprem requisitos acadêmicos ou de concurso, mas que também enriquecem sua própria experiência de leitura e sua compreensão do mundo.

# Em Prática

## **Defina seu foco**

Antes de escrever, tenha clareza sobre qual aspecto da obra você quer investigar e qual teoria melhor ilumina esse aspecto.

## **Construa sua tese**

Sua tese é sua bússola. Ela deve ser específica, argumentativa e guiar todo o seu ensaio.

## **Use o texto como prova**

Cada argumento deve ser sustentado por evidências diretas da obra, interpretadas através da sua lente teórica.

## **Dialogue com as teorias**

Não apenas aplique, mas mostre como as teorias se conectam e se complementam, especialmente em análises multifacetadas.

## **Revise com olhar crítico**

Um bom ensaio é um ensaio bem revisado, com clareza, coesão e correção.

# Autoavaliação

## Instruções:

Responda às questões objetivas e discursivas para testar seus conhecimentos sobre a aula.

---

## Questões Objetivas

- Qual das seguintes opções NÃO é um critério fundamental para a escolha de uma abordagem teórica na análise literária?**
    - As características intrínsecas da obra.
    - A popularidade atual da teoria nas redes sociais.
    - A pergunta de pesquisa que o analista deseja responder.
    - O público-alvo e o contexto da análise.
  - Ao elaborar um ensaio crítico, a tese principal deve ser:**
    - Uma descrição neutra do enredo da obra.
    - Uma afirmação específica, argumentativa e original que será defendida.
    - Uma lista de todas as teorias que poderiam ser aplicadas à obra.
    - Uma citação longa de um crítico renomado sobre a obra.
  - A tendência de interdisciplinaridade na Teoria Literária contemporânea sugere que:**
    - Apenas uma teoria deve ser utilizada para evitar confusão.
    - A literatura deve ser estudada isoladamente de outras áreas do conhecimento.
    - É benéfico dialogar com campos como Filosofia, Sociologia e Psicanálise para uma compreensão mais rica.
    - As teorias mais antigas são irrelevantes para as análises atuais.
  - Em um ensaio crítico, a função principal das evidências textuais (citações ou paráfrases) é:**
    - Aumentar o volume do texto para cumprir um número mínimo de palavras.
    - Demonstrar que o analista leu a obra.
    - Sustentar e ilustrar os argumentos apresentados, conectando-os à teoria.
    - Substituir a necessidade de uma análise aprofundada.
- 

## Questão Discursiva

- Explique como a combinação de duas abordagens teóricas distintas (por exemplo, Crítica Feminista e Estudos Decoloniais) pode enriquecer a análise de uma obra literária, oferecendo uma compreensão mais completa do que uma única abordagem.

# Gabarito

1

## Resposta: b)

A popularidade atual da teoria nas redes sociais não é um critério fundamental para escolha teórica.

2

## Resposta: b)

A tese deve ser uma afirmação específica, argumentativa e original que será defendida.

3

## Resposta: c)

É benéfico dialogar com campos como Filosofia, Sociologia e Psicanálise para uma compreensão mais rica.

4

## Resposta: c)

As evidências textuais devem sustentar e ilustrar os argumentos apresentados, conectando-os à teoria.

---

## Questão Discursiva - Resposta Esperada

- ❑ A combinação de duas abordagens teóricas, como a Crítica Feminista e os Estudos Decoloniais, enriquece a análise ao permitir que a obra seja examinada sob múltiplas perspectivas de poder e representação. A Crítica Feminista pode focar nas construções de gênero, nas vozes femininas e nas relações patriarcais dentro do texto, enquanto os Estudos Decoloniais podem desvendar as heranças coloniais, as hierarquias raciais e as resistências culturais. Juntas, essas lentes revelam como as opressões de gênero e de raça/colonialidade se entrelaçam e se reforçam na narrativa, oferecendo uma compreensão mais complexa das subjetividades e dos contextos sociais da obra, que uma única abordagem não conseguiria abarcar em sua totalidade.

## Recursos Adicionais



### **"Teoria da Literatura: Uma Introdução" de Terry Eagleton**

Para aprofundar a compreensão das correntes teóricas.



### **"Como Escrever um Ensaio Crítico" (Guia Online da USP)**

Para refinar suas habilidades de escrita acadêmica.



### **Artigos da Revista Brasileira de Literatura Comparada**

Para exemplos de análises críticas contemporâneas e interdisciplinares.