

Aula 30 – Escrita e Documentação Pedagógica para Professores



Objetivos de Aprendizagem

Ao final desta aula, você será capaz de:

1. **Compreender** a função cognitiva e legal da documentação pedagógica, superando a visão puramente burocrática.
2. **Orientar** professores na elaboração de registros reflexivos que integrem dados qualitativos e competências socioemocionais.
3. **Aplicar** princípios de educação inclusiva e antirracista na redação de relatórios descritivos, conforme a legislação vigente.
4. **Implementar** estratégias de feedback para aprimorar a escrita docente, utilizando ferramentas da cultura digital.

Relevância Prática

Para o Coordenador Pedagógico, a escrita não é apenas um registro do passado, mas uma ferramenta de gestão do futuro. Documentos bem elaborados protegem a instituição legalmente, fornecem dados para a personalização do ensino e garantem a comunicação efetiva com as famílias. Em um cenário de concursos públicos e gestão educacional moderna, dominar a "narrativa pedagógica" é uma competência diferencial que separa o burocrata do gestor estratégico.

Ciclo da Documentação Pedagógica

01

**A Natureza da
Documentação na Gestão
Pedagógica**

02

**Neurociência e Escrita: O
Registro como Memória
Externa**

03

**Do Diário de Classe à
Plataforma Digital**

04

**O Registro Reflexivo: Teoria
e Prática**

05

**Relatórios Descritivos:
Estrutura e Linguagem**

06

**A Escrita sob a Ótica da
Inclusão e Diversidade**

07

Feedback e Mediação na Escrita Docente

A Redefinição da Documentação Pedagógica

A documentação pedagógica tem sofrido uma transformação radical nos últimos anos, deixando de ser um mero repositório de provas de execução para se tornar um instrumento vivo de **Gestão Baseada em Dados**.

Tradicionalmente, o preenchimento de diários e relatórios era visto pelos professores como um fardo burocrático, uma obrigação imposta pelas secretarias de educação que "roubava" tempo do planejamento. No entanto, sob a ótica da coordenação pedagógica contemporânea, documentar é tornar visível a aprendizagem. Quando um coordenador orienta sua equipe, ele deve estabelecer a premissa de que o que não é registrado, institucionalmente, não existiu. A escrita, portanto, valida a prática docente e oferece subsídios para a defesa técnica das escolhas metodológicas feitas em sala de aula.

Antes: Visão Burocrática

Documentação como obrigação que "rouba" tempo do planejamento

Agora: Gestão Estratégica

Instrumento vivo de Gestão Baseada em Dados e validação da prática

No contexto atual, influenciado pela **Cultura Digital e o Hibridismo**, a documentação assume um papel de "memória estendida" da escola. Com a introdução de Plataformas Adaptativas e Inteligência Artificial na gestão escolar, os registros manuais ou digitais dos professores alimentam algoritmos que podem ajudar a prever dificuldades de aprendizagem ou identificar talentos. O coordenador pedagógico de 2025 precisa entender que orientar o preenchimento de um relatório não é apenas sobre corrigir a gramática, mas sobre garantir a qualidade do dado que está sendo inserido no sistema. Um registro vago como "o aluno melhorou" não gera inteligência de dados; já um registro como "o aluno avançou na decodificação de sílabas complexas após a intervenção com jogos fonológicos" oferece um rastro pedagógico claro e acionável.

✗ Registro Vago

"O aluno melhorou"

Não gera inteligência de dados

✓ Registro Preciso

"O aluno avançou na decodificação de sílabas complexas após a intervenção com jogos fonológicos"

Oferece rastro pedagógico claro e acionável

Além disso, a documentação é a principal interface de *accountability* (prestação de contas) com as famílias e com o Estado. Em um cenário onde a judicialização da educação é crescente, relatórios bem fundamentados são a salvaguarda do profissional. O coordenador deve instruir os professores de que a escrita técnica exige neutralidade, precisão e fundamentação teórica. Não se escreve sobre a "personalidade" da criança com base em achismos, mas sobre o "desempenho e desenvolvimento" com base em evidências observáveis. Essa mudança de *mindset* — do opinativo para o evidencial — é o primeiro grande desafio que a coordenação enfrenta ao capacitar sua equipe na escrita pedagógica.

📌 NOTA IMPORTANTE

As diretrizes sobre guarda e sigilo de documentos escolares seguem as normas da LGPD (Lei Geral de Proteção de Dados) e as regulações dos Conselhos Estaduais e Municipais de Educação, atualizadas até 2025. Consulte sempre a legislação local para prazos específicos de arquivamento.

Neurociência e o Registro Reflexivo

A **Neurociência Aplicada à Educação** nos oferece uma perspectiva fascinante sobre o ato de escrever. Escrever não é apenas codificar o pensamento em papel ou tela; é um processo cognitivo que reestrutura o próprio pensamento. Quando orientamos um professor a manter um diário de bordo ou a fazer registros reflexivos, estamos, na verdade, ativando áreas do córtex pré-frontal responsáveis pelo planejamento, análise crítica e regulação emocional. O cérebro humano tende a automatizar rotinas para economizar energia. Um professor que não escreve sobre sua prática tende a entrar no "piloto automático", repetindo estratégias sem avaliar sua eficácia real. A escrita força uma pausa cognitiva, obrigando o docente a revisitar a cena pedagógica, agora com o distanciamento necessário para a análise.

Ativação Neural

A escrita ativa o córtex pré-frontal, responsável por planejamento e análise crítica

Pausa Cognitiva

Força o distanciamento necessário para avaliar a eficácia das estratégias pedagógicas

Metacognição Docente

Permite ao professor refletir sobre sua própria conduta e decisões

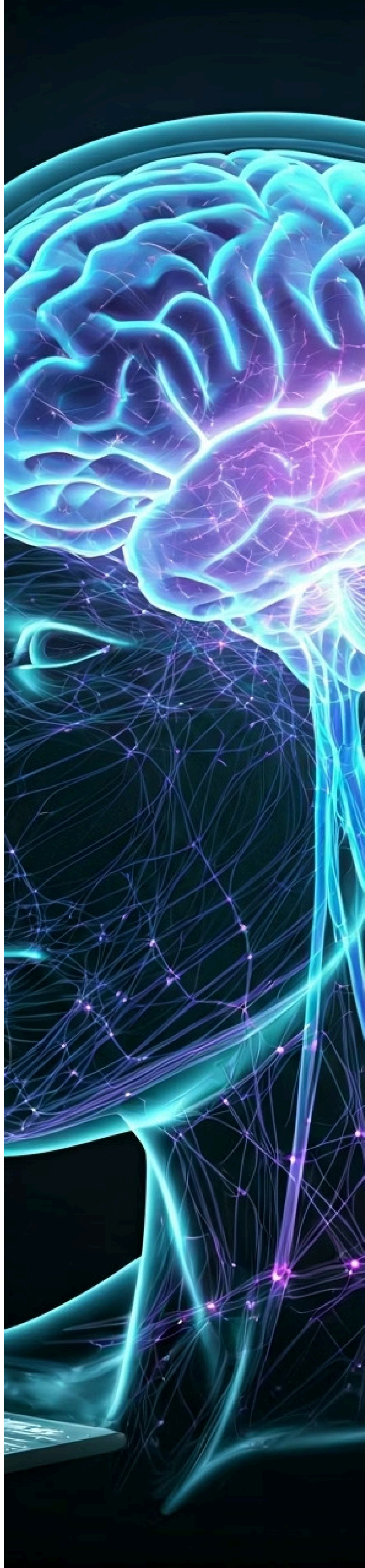
O coordenador pedagógico deve apresentar a escrita reflexiva como uma ferramenta de **metacognição** docente. Ao narrar um episódio ocorrido em sala de aula, o professor é levado a organizar a sequência de fatos, identificar as reações dos alunos e, crucialmente, avaliar sua própria conduta. Por exemplo, ao descrever um conflito entre estudantes, o ato de escrever permite que o professor perceba se sua intervenção foi mediadora ou punitiva, e se houve gatilhos no ambiente que ele não notou no calor do momento. Essa prática está alinhada ao conceito de "professor reflexivo" de Donald Schön, mas atualizada com o entendimento de que a escrita consolida a memória de longo prazo e facilita a transferência de aprendizado para novas situações.

📄 Técnica: Registro de Incidentes Críticos

Em vez de relatórios genéricos diários, solicite que semanalmente o professor escolha um evento marcante e o descreva em três etapas:

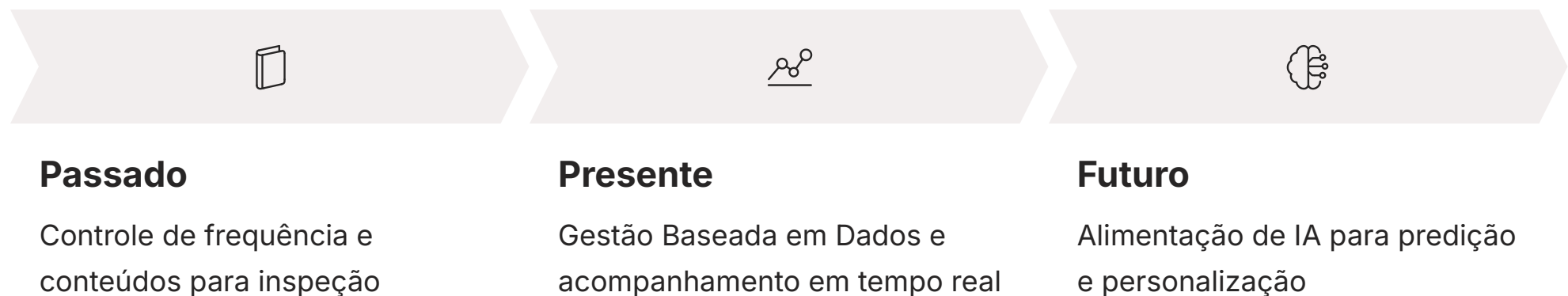
1. **Descrição objetiva** do fato (sem adjetivos)
2. **Intervenção realizada**
3. **Resultado observado**

Para implementar isso na prática, o coordenador pode sugerir a técnica do "Registro de Incidentes Críticos". Em vez de pedir relatórios genéricos diários que se tornam cansativos, o gestor pode solicitar que, semanalmente, o professor escolha um evento marcante (positivo ou desafiador) e o descreva seguindo três etapas: descrição objetiva do fato (sem adjetivos), intervenção realizada e resultado observado. Isso treina o cérebro do docente a focar em causalidade e eficácia pedagógica, reduzindo a ansiedade e a subjetividade excessiva. Com o tempo, esse exercício cria um portfólio de práticas exitosas e pontos de atenção que servem como base para a formação continuada em serviço.



O Diário de Classe na Era da **Cultura Digital**

O diário de classe é, historicamente, o documento mais básico e essencial da vida escolar. No entanto, sua função evoluiu drasticamente. Se antes ele servia apenas para o controle de frequência e registro de conteúdos programáticos para fins de inspeção escolar, hoje ele é a porta de entrada para a **Gestão Baseada em Dados**. Com a transição para diários digitais e sistemas de gestão acadêmica, o preenchimento correto desses campos tornou-se vital para o acompanhamento em tempo real do abandono escolar e da defasagem de aprendizagem. O coordenador deve enfatizar que o diário não é um "cemitério de informações", mas um painel de controle vivo.



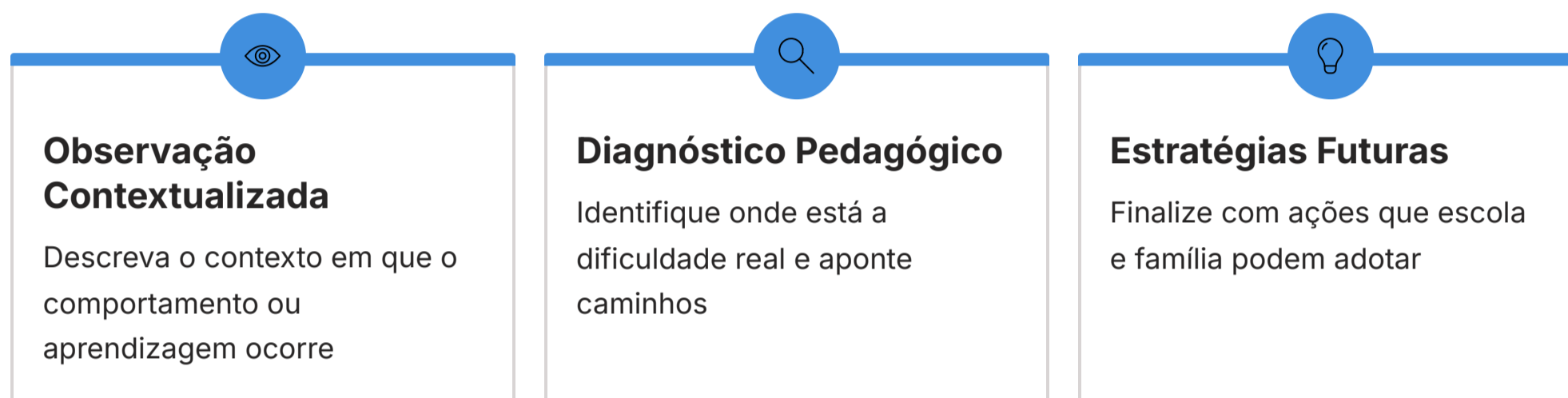
A **Cultura Digital** impõe que o preenchimento seja ágil e, muitas vezes, integrado a outras plataformas. O coordenador deve orientar os professores sobre a importância da padronização terminológica. Em sistemas digitais, usar termos diferentes para o mesmo conceito (ex: "avaliação diagnóstica" vs. "sondagem inicial") pode prejudicar a análise de dados em larga escala da escola. A orientação deve focar na clareza e na síntese. Ao registrar o conteúdo, o professor deve conectar a atividade às habilidades da BNCC (Base Nacional Comum Curricular) trabalhadas. Em 2025, muitos sistemas já sugerem automaticamente as habilidades baseadas no tema da aula, cabendo ao professor validar e personalizar o registro com as especificidades da turma.

| Padronização | Conexão BNCC | Personalização |
|---|---|---|
| Use termos consistentes para facilitar análise de dados | Vincule atividades às habilidades trabalhadas | Adapte o registro às especificidades da turma |

Um ponto de atenção crucial é o registro de ocorrências e observações individuais no diário. Muitas vezes, esses campos são negligenciados ou usados apenas para anotar indisciplina. O coordenador deve transformar essa cultura, incentivando o uso desses espaços para registrar evidências de progresso, alinhando-se ao **Desenho Universal para Aprendizagem (DUA)**. Se um aluno com deficiência realizou a atividade com uma adaptação, isso precisa constar no diário. Esse registro prova que a escola está cumprindo a lei de inclusão e, mais importante, documenta qual estratégia funcionou para aquele estudante. Assim, se o professor mudar no ano seguinte, o histórico de estratégias bem-sucedidas permanece no sistema, garantindo a continuidade do processo pedagógico.

Relatórios Descritivos: A Construção da Narrativa

Os relatórios descritivos individuais, muito comuns na Educação Infantil e nos Anos Iniciais do Ensino Fundamental, representam o ápice da escrita pedagógica. Eles são documentos complexos que exigem do professor capacidade de síntese, olhar observador e sensibilidade ética. O objetivo desses relatórios não é julgar a criança, mas narrar seu percurso de desenvolvimento. O erro mais comum que o coordenador precisa corrigir é o uso de rotulações e adjetivos vazios. Frases como "o aluno é agitado", "é preguiçoso" ou "é muito inteligente" não dizem nada sobre o processo de aprendizagem e podem criar estigmas. A orientação deve ser sempre: **troque o adjetivo pela evidência**.



Para construir uma narrativa explicativa eficaz, o professor deve descrever o contexto em que o comportamento ou a aprendizagem ocorre. Em vez de dizer "o aluno não gosta de ler", deve-se registrar: "nos momentos de leitura individual, o aluno demonstra dispersão, solicitando frequentemente sair da sala; porém, nas leituras mediadas pelo professor em grupo, participa ativamente fazendo inferências sobre a história". Essa segunda descrição oferece um diagnóstico (a dificuldade está na autonomia da leitura, não na compreensão) e aponta caminhos para o trabalho pedagógico. O coordenador deve fornecer modelos de estrutura textual que ajudem o professor a organizar essas ideias: começando pelos avanços, passando pelas áreas que necessitam de maior investimento e finalizando com as estratégias que a escola e a família podem adotar.

Exemplo de Transformação

~~"O aluno não gosta de ler"~~

"Nos momentos de leitura individual, o aluno demonstra dispersão, solicitando frequentemente sair da sala; porém, nas leituras mediadas pelo professor em grupo, participa ativamente fazendo inferências sobre a história"

A linguagem utilizada nesses documentos deve ser acessível, mas profissional, evitando o "pedagogês" excessivo que afasta a família, mas mantendo a densidade técnica necessária. É fundamental incorporar a **Educação Socioemocional** nesses relatórios. Em 2025, com a consolidação das competências gerais da BNCC, relatar o desenvolvimento de habilidades como empatia, colaboração e resiliência é tão importante quanto relatar a aquisição da escrita. O coordenador deve orientar os professores a observarem como o aluno lida com frustrações, como resolve conflitos e como interage com o grupo, sempre descrevendo cenas reais que ilustrem essas competências, evitando diagnósticos psicológicos que não cabem ao docente fazer.

A Escrita na Perspectiva da **Educação Inclusiva**

A documentação pedagógica é um terreno onde a inclusão se materializa ou se anula. O coordenador pedagógico tem o dever ético e legal de garantir que a escrita dos relatórios respeite os princípios da diversidade e da inclusão. Isso envolve, primeiramente, a eliminação de termos capacitistas. Expressões como "o aluno sofre de...", "é portador de...", ou descrições que focam apenas no que o aluno *não* consegue fazer, devem ser banidas. A abordagem deve ser baseada nas potencialidades e nas barreiras que o ambiente impõe, não no déficit do sujeito. Ao escrever sobre um aluno com deficiência, o foco deve estar nas adaptações curriculares realizadas e na resposta do aluno a elas.



Eliminar Capacitismo

Evite "sofre de", "portador de" ou foco apenas em déficits



Focar Potencialidades

Descreva as capacidades e as adaptações que funcionam



Identificar Barreiras

Aponte obstáculos do ambiente, não do sujeito

Aprofundando na **Educação Antirracista**, conforme as leis 10.639/03 e 11.645/08, a documentação também precisa ser revisada. O racismo estrutural muitas vezes se esconde em descrições sutis de comportamento. Estudos mostram que comportamentos assertivos em crianças brancas são frequentemente descritos como "liderança", enquanto os mesmos comportamentos em crianças negras podem ser descritos como "agressividade" ou "indisciplina". O coordenador deve realizar letramentos raciais com sua equipe, ensinando-os a questionar seus próprios vieses ao registrar ocorrências. A documentação deve refletir uma escola que valoriza a identidade e a cultura de todos os estudantes, registrando, por exemplo, como o aluno se relaciona com conteúdos da cultura afro-brasileira e indígena apresentados em aula.

⚠ Viés Inconsciente

Criança branca assertiva = "liderança"

Criança negra assertiva = "agressividade"

Mesmo comportamento, descrições diferentes

✅ Escrita Antirracista

Descreva comportamentos objetivamente

Valorize identidade e cultura

Questione seus próprios vieses

Além disso, a escrita inclusiva deve considerar o **Desenho Universal para Aprendizagem (DUA)**. Os relatórios devem documentar as múltiplas formas de engajamento, representação e expressão que foram oferecidas. Se um aluno demonstra seu aprendizado melhor oralmente do que por escrito, o relatório deve validar essa forma de expressão como legítima, e não apenas como uma "falta" da escrita. O coordenador deve instruir os professores a registrarem as tecnologias assistivas utilizadas e sua eficácia. Um relatório inclusivo é aquele que, ao ser lido, permite visualizar um estudante capaz, em processo de desenvolvimento, apoiado por uma escola que se adapta às suas necessidades, e não o contrário.

📄 NOTA IMPORTANTE

O descumprimento das leis 10.639/03 e 11.645/08 pode acarretar sanções administrativas para a instituição. A linguagem discriminatória em documentos oficiais pode gerar processos por danos morais. As informações legais estão atualizadas até o ano de 2025.

Estruturando o Relatório: O Que e Como Escrever

Para operacionalizar a escrita de relatórios eficazes, o coordenador pode propor uma estrutura lógica que ajude o professor a organizar o pensamento. Uma estrutura recomendada divide o relatório em quatro dimensões principais: **Aspectos Cognitivos/Aprendizagem**, **Aspectos Socioemocionais/Comportamentais**, **Aspectos Físicos/Motores** (especialmente na Educação Infantil) e **Encaminhamentos**. Essa divisão garante que o professor olhe para o aluno de forma integral, não focando apenas nas notas ou no comportamento disciplinar.

1

Aspectos Cognitivos/Aprendizagem

Narrar como o aluno interage com os objetos de conhecimento e constrói aprendizagens

2

Aspectos Socioemocionais/Comportamentais

Descrever interações no ambiente escolar, sem invadir privacidade familiar

3

Aspectos Físicos/Motores

Registrar desenvolvimento motor e coordenação (especialmente Ed. Infantil)

4

Encaminhamentos

Propor ações concretas para escola e família em parceria

Nos **Aspectos Cognitivos**, a ênfase deve estar no processo de construção do conhecimento. O professor deve narrar como o aluno interage com os diferentes objetos de conhecimento. Por exemplo: "Nas atividades lógico-matemáticas, o estudante demonstra raciocínio ágil ao classificar objetos, embora ainda necessite de apoio concreto para realizar operações de subtração". Observe o uso de conectivos como "embora", "ainda", "porém". Eles são essenciais na escrita pedagógica porque denotam a transitoriedade da dificuldade. A palavra "ainda" é poderosa: ela afirma que o aluno não sabe *agora*, mas que saberá no futuro, mantendo a expectativa de aprendizagem positiva.



O Poder da Palavra "AINDA"

"O aluno ainda não domina a subtração"

Esta palavra afirma que o aluno não sabe *agora*, mas que saberá no futuro, mantendo a expectativa de aprendizagem positiva e a mentalidade de crescimento.

Nos **Aspectos Socioemocionais**, a escrita deve ser extremamente cuidadosa para não invadir a privacidade da família ou fazer julgamentos morais. O foco é a interação no ambiente escolar. Em vez de dizer "a família é desestruturada e o aluno vem triste", o professor deve registrar "o aluno tem demonstrado oscilações de humor que impactam sua concentração, sendo necessário acolhimento individualizado no início das aulas". O coordenador deve revisar amostras de relatórios antes da entrega final, atuando como um editor que ajusta o tom e a clareza, garantindo que a comunicação com a família seja construtiva e parceira, e não acusatória.

Gestão Baseada em Dados e Replanejamento

A documentação pedagógica não deve ter um fim em si mesma; ela deve retroalimentar o sistema. O conceito de **Gestão Baseada em Dados** implica que o coordenador pedagógico deve consolidar as informações dos diários e relatórios para tomar decisões estratégicas. Se, ao ler os relatórios de uma turma, o coordenador percebe que 40% dos alunos apresentam dificuldades em interpretação textual, isso deixa de ser um problema individual de cada aluno e passa a ser um dado institucional que exige uma intervenção coletiva, talvez uma mudança na metodologia ou no material didático utilizado.



O uso de indicadores de avaliações externas também deve ser integrado à documentação interna. O coordenador deve orientar os professores a cruzarem os dados das avaliações de larga escala (como Saeb ou avaliações estaduais) com seus registros diários. Se há uma discrepância grande entre a nota do aluno no diário (alta) e seu desempenho na avaliação externa (baixa), há um problema de alinhamento curricular ou de rigor avaliativo que precisa ser documentado e investigado. O coordenador deve promover reuniões de análise de dados onde esses registros são discutidos abertamente, criando uma cultura onde o erro é visto como oportunidade de ajuste de rota.

A tecnologia atual permite a criação de *dashboards* (painéis visuais) que compilam esses dados qualitativos e quantitativos. Mesmo que a escola não possua softwares avançados, o coordenador pode criar planilhas simples que categorizam as principais dificuldades relatadas nos documentos dos professores. Isso permite identificar tendências: "Neste bimestre, a maior incidência de dificuldades no 3º ano foi em operações matemáticas". Com esse dado, o coordenador pode planejar a formação continuada dos professores focada exatamente nessa lacuna, fechando o ciclo entre documentação, análise e formação.

A Escrita como Ferramenta de **Mediação** com a Família

O relatório pedagógico é, muitas vezes, o único documento oficial que a família recebe sobre a vida escolar do filho. Portanto, ele é um cartão de visitas da competência técnica da escola. Uma escrita descuidada, com erros gramaticais ou clareza duvidosa, mina a autoridade do professor e da coordenação. O coordenador deve conscientizar a equipe de que o texto deve ser acessível a pais de diferentes níveis de escolaridade, sem perder o rigor. Termos técnicos devem ser explicados ou substituídos por descrições práticas. Em vez de apenas escrever "o aluno não consolidou a consciência fonológica", pode-se complementar: "...ou seja, ainda apresenta dificuldade em perceber os sons que formam as palavras, como rimas e aliterações".

| Acessibilidade | Rigor Técnico | Parceria |
|--|--|--|
| Linguagem clara para diferentes níveis de escolaridade | Manter precisão pedagógica sem "pedagogês" excessivo | Convidar família para ações concretas de apoio |

A transparência e a parceria são tendências fundamentais para 2025. Os relatórios devem convidar a família a participar do processo, sugerindo ações concretas que podem ser feitas em casa para apoiar a escola. No entanto, o coordenador deve vigiar para que a escola não delegue sua responsabilidade de ensinar. Frases como "a família precisa ensinar o aluno a tabuada" são inadequadas. O correto seria: "sugerimos que a família estimule jogos envolvendo números para reforçar o trabalho realizado em sala". A escrita deve estabelecer uma ponte, definindo papéis claros e complementares.

✗ Delegação Inadequada

"A família precisa ensinar o aluno a tabuada"

Transfere responsabilidade da escola

✓ Parceria Adequada

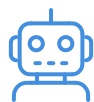
"Sugerimos que a família estimule jogos envolvendo números para reforçar o trabalho realizado em sala"

Define papéis complementares

Situações de conflito, como casos de *bullying* ou mudanças bruscas de comportamento, exigem uma documentação ainda mais rigorosa e cautelosa. Nesses casos, o coordenador deve orientar que o registro seja factual e, se possível, validado por mais de um profissional. A escrita não deve ser emotiva. O objetivo é relatar o ocorrido, as medidas tomadas pela escola e os encaminhamentos dados. Essa documentação protege a escola de acusações de negligência e demonstra proatividade na resolução de problemas.

Tecnologias de Apoio à Escrita Docente

Com o avanço da **Inteligência Artificial (IA)** generativa, o processo de escrita de relatórios está mudando. Ferramentas de IA podem auxiliar os professores a estruturar textos, sugerir sinônimos para evitar repetições e até propor formas mais empáticas de comunicar dificuldades. O coordenador pedagógico deve atuar como um mediador tecnológico, incentivando o uso ético dessas ferramentas. A IA pode ser usada para criar um "esqueleto" do relatório ou para melhorar a fluidez do texto, mas jamais deve substituir a observação humana e a personalização do conteúdo. O professor deve ser o "autor-editor", garantindo que o texto final reflita a realidade daquele aluno específico.



IA Generativa

Auxilia na estruturação, sugere sinônimos e melhora fluidez do texto



Speech-to-Text

Permite anotações rápidas por voz que depois viram texto formal



Portfólios Digitais

Combina escrita com fotos, vídeos e áudios das produções dos alunos

Além da IA, o uso de aplicativos de registro por voz em tempo real (speech-to-text) pode facilitar a rotina do professor, permitindo que ele faça anotações rápidas logo após uma atividade, que depois serão transformadas em texto formal. O coordenador pode apresentar essas ferramentas em oficinas práticas, mostrando como elas economizam tempo na etapa burocrática para que sobre mais tempo para o planejamento pedagógico.

Outra tendência é o uso de portfólios digitais, onde a documentação escrita é acompanhada de fotos, vídeos e áudios das produções dos alunos. Nesse formato, a escrita do professor serve como uma legenda explicativa que dá sentido às evidências visuais. O coordenador deve orientar sobre a seleção criteriosa dessas mídias: não se trata de postar tudo, mas de escolher as amostras que melhor representam o percurso de aprendizagem descrito no texto.

Uso Ético da IA

A IA é uma ferramenta de apoio, não substituta. O professor deve ser o "**autor-editor**", garantindo que o texto final reflita a observação humana e a realidade específica de cada aluno.

O Papel do Coordenador na **Revisão e Feedback**

A revisão dos relatórios e documentos pedagógicos é uma das tarefas mais trabalhosas, porém mais estratégicas, da coordenação. Não é humanamente possível revisar cada linha de cada relatório em escolas grandes, mas o coordenador deve estabelecer um sistema de amostragem e revisão por pares. O coordenador pode treinar "professores-líderes" ou mentores que ajudem na primeira leitura dos documentos de seus colegas, criando uma cultura de colaboração e aprendizado mútuo.



Revisão por Pares

Treine professores-líderes para primeira leitura colaborativa



Feedback Formativo

Questione em vez de apenas apontar erros



Modelos de Boas Práticas

Use relatórios bem escritos como exemplos (com anonimato)

O feedback do coordenador ao professor sobre sua escrita deve ser formativo. Em vez de apenas apontar erros, o coordenador deve questionar: "O que você quis dizer com essa frase?", "Como essa informação ajuda a família a entender o progresso do aluno?", "Existe uma maneira mais positiva de descrever essa dificuldade?". Esse diálogo qualifica o olhar do professor. O coordenador deve elogiar relatórios bem escritos, usando-os (com anonimato dos dados do aluno) como modelos de boas práticas para a equipe.

É fundamental estabelecer um cronograma claro de entregas e revisões, evitando o acúmulo de trabalho no final do bimestre. O coordenador deve defender o tempo do professor, garantindo que haja momentos na jornada de trabalho dedicados exclusivamente à documentação. Escrever bem exige tempo e concentração. Ao valorizar institucionalmente esse tempo, o coordenador reforça a mensagem de que a documentação é parte integrante e nobre do fazer pedagógico.

Ética e Proteção de Dados na Documentação

No contexto da Lei Geral de Proteção de Dados (LGPD), a documentação pedagógica exige protocolos rigorosos de segurança. O coordenador deve garantir que os professores entendam que diários e relatórios contêm dados sensíveis de crianças e adolescentes. Não se deve compartilhar fotos de relatórios em grupos de WhatsApp pessoais ou deixar diários abertos em locais públicos. A documentação digital deve estar protegida por senhas fortes e acessível apenas ao pessoal autorizado.



Segurança Técnica

Senhas fortes, acesso restrito, não compartilhar em grupos pessoais



Ética do Conteúdo

Registrar apenas o necessário para o processo pedagógico



Respeito à Identidade

Uso correto de nome social e identidade de gênero

Além da segurança técnica, há a ética do conteúdo. Informações sobre saúde, situação socioeconômica ou questões familiares complexas devem ser registradas apenas se forem estritamente necessárias para o processo pedagógico e, preferencialmente, em campos restritos da ficha do aluno, não em relatórios abertos que circulem livremente. O coordenador é o guardião dessa ética, orientando os professores a discernir o que é de interesse pedagógico público e o que é da esfera privada da família.

O respeito à identidade de gênero e ao uso do nome social, conforme legislação vigente, também deve ser rigorosamente observado na documentação oficial e nos diários de classe. O coordenador deve assegurar que os sistemas da escola permitam essa adequação e que os professores respeitem essa determinação legal e humana em seus registros escritos e na chamada oral.



NOTA IMPORTANTE

Violações de privacidade de dados de menores podem resultar em multas pesadas baseadas na LGPD. A escola deve ter um Encarregado de Dados (DPO) ou uma consultoria jurídica para orientar casos específicos. Informações atualizadas para o cenário de 2025.

Desenvolvimento de **Competências de Escrita** na Equipe

Muitos professores excelentes na prática oral e na sala de aula sentem grande dificuldade com a escrita formal. O coordenador pedagógico deve identificar essas lacunas e promover oficinas de redação técnica. O objetivo não é tornar os professores escritores literários, mas comunicadores claros e eficientes. O uso de "bancos de frases" ou guias de conectivos pode ajudar aqueles que têm "bloqueio da página em branco" a iniciarem seus textos.



Oficinas de Redação Técnica



Bancos de Frases e Conectivos



Glossário Pedagógico da Escola



Grupos de Estudo

Essas formações devem abordar a coesão e a coerência textual, o uso adequado da norma culta e a importância do vocabulário técnico preciso. O coordenador pode criar um "Glossário Pedagógico da Escola", definindo os termos que a instituição prefere usar para alinhar a comunicação. Por exemplo, definir se a escola usa o termo "aluno", "estudante" ou "educando", e o que exatamente se entende por "autonomia" ou "protagonismo" naquele contexto escolar.

Elementos da Formação

- Coesão e coerência textual
- Norma culta da língua
- Vocabulário técnico preciso
- Estruturação de parágrafos

Ferramentas de Apoio

- Bancos de frases-modelo
- Guias de conectivos
- Glossário institucional
- Templates flexíveis

Incentivar a leitura de bons textos pedagógicos e teóricos também melhora a escrita da equipe. O coordenador pode criar grupos de estudo onde a leitura e a escrita são praticadas coletivamente. Ao investir na competência escritora do professor, o coordenador está investindo na qualidade da reflexão pedagógica da escola como um todo.

Estudos de Caso Práticos

Caso 1: O Relatório "Julgador" vs. O Relatório "Mediador"

Situação: Um aluno de 8 anos com comportamento desafiador.

✗ Relatório A (Inadequado)

"João é muito agressivo e não tem limites. Bate nos colegas e não obedece a professora. A família precisa dar educação em casa."

Análise: Este texto rotula a criança, culpa a família e não mostra o trabalho da escola.

✓ Relatório B (Adequado)

"João apresenta episódios de desregulação emocional em momentos de disputa por brinquedos, expressando-se fisicamente. A equipe tem intervindo com mediação verbal e propondo acordos de convivência, nos quais o aluno tem mostrado pequenos avanços. Solicitamos parceria da família para reforçar o diálogo sobre resolução de conflitos."

Análise: Descreve o fato, a intervenção pedagógica e convida a família para parceria.

Caso 2: O Diário como Prova Legal

Situação: Pais questionam a reprovação do filho por faltas.

Problema

Professor registrava faltas em caderno pessoal e passava para o sistema apenas no final do mês, com imprecisões

Consequência

A escola perdeu a credibilidade e teve que rever a decisão

Solução Implementada

Coordenador implementou registro diário obrigatório no sistema digital

Lição Aprendida

A segurança jurídica da decisão pedagógica depende da precisão documental imediata

☐ Esses exemplos ilustram como a teoria se aplica na "vida real" da escola e ajudam os coordenadores a justificarem suas exigências perante a equipe docente.

A Documentação como Espinha Dorsal da Escola

Chegamos ao final de uma aula densa e fundamental para a prática da coordenação pedagógica. A escrita e a documentação não são apêndices burocráticos, mas a espinha dorsal da memória e da legalidade escolar. Vimos como a neurociência valida o registro como forma de aprendizagem docente, como a inclusão e a diversidade devem permear cada palavra escolhida, e como a tecnologia pode ser uma aliada na gestão desses dados.

O coordenador pedagógico que domina essas diretrizes é capaz de transformar a cultura da escola, elevando o nível de profissionalismo da equipe e garantindo que cada aluno seja visto, compreendido e respeitado em sua trajetória escolar. A documentação é, em última análise, um ato de respeito à história de vida de cada estudante.



Registro é Memória e Proteção

Documentar para refletir, planejar e resguardar legalmente



Evidência > Adjetivo

Substituir julgamentos por descrições de fatos e processos



Inclusão na Escrita

Linguagem não capacitista, antirracista e baseada nas potencialidades



Cultura Digital

Uso de dados para replanejamento e IA como ferramenta de apoio



Feedback Formativo

O coordenador como mediador que qualifica a escrita do professor

Perguntas para Reflexão

1. Como os relatórios atuais da sua escola ou futura escola refletem a identidade pedagógica da instituição?
2. Você consegue identificar vieses inconscientes ou linguagem não inclusiva em registros antigos?
3. De que maneira você pode utilizar os dados dos diários de classe para propor a próxima formação continuada dos professores?



Próxima Aula

Prepare-se para a **Aula 31 – Leitura e Escrita na Formação Docente**, onde expandiremos o tema para focar no desenvolvimento das competências leitoras e escritoras do próprio professor como base para seu letramento acadêmico e cultural.

Recursos Adicionais Recomendados

- **Livro:** "O Professor Reflexivo" de Donald Schön
- **Guia:** Manuais de Redação Oficial (para entender formalidade e concisão)
- **Ferramenta:** Tutoriais sobre uso de ChatGPT ou IAs similares para auxílio em redação pedagógica (prompts éticos)

"A escrita é a pintura da voz. O que o professor registra ecoa na eternidade da vida escolar do aluno."

– Adaptado de Voltaire