

Aula 3 – Hardware e Prototipagem: Sensores e Atuadores



Imagine um mundo onde sua casa sabe quando você chega, ajusta a temperatura e a iluminação, e até mesmo rega as plantas quando o solo está seco. Ou um sistema que monitora a saúde de uma máquina industrial, prevendo falhas antes que elas aconteçam. Essa não é uma visão futurista distante, mas a realidade da Internet das Coisas (IoT), e o segredo por trás dessa "inteligência" reside em dois componentes fundamentais: os sensores e os atuadores.

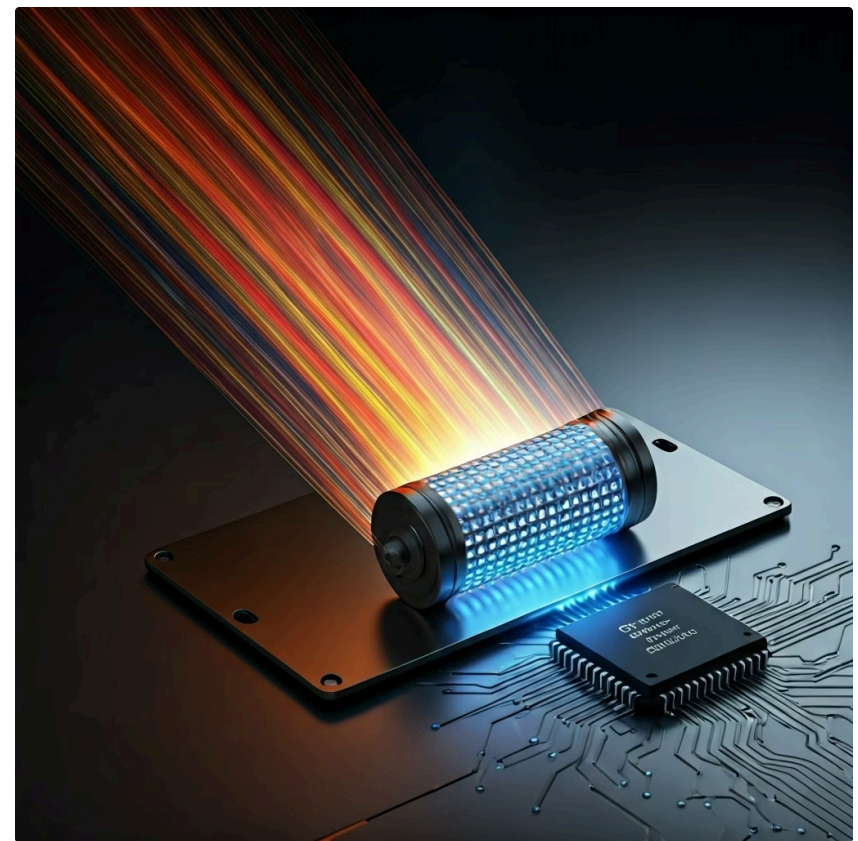
Nesta aula, vamos desvendar como esses dispositivos funcionam como os "olhos, ouvidos e músculos" de qualquer sistema IoT. Compreender a essência do hardware é o primeiro passo para transformar ideias abstratas em soluções tangíveis e impactantes. Ao final deste encontro, você será capaz de identificar os principais tipos de sensores e atuadores, entender seus princípios de funcionamento e, crucialmente, saber como escolher o componente certo para cada desafio de projeto.

Nosso percurso começará explorando o universo dos sensores, que coletam dados do ambiente, passaremos pelos atuadores, que permitem aos sistemas interagir fisicamente com o mundo, e faremos uma introdução aos microcontroladores, que orquestram toda essa interação. Prepare-se para uma jornada que o levará do conceito à aplicação prática, culminando em um exercício de planejamento que solidificará seu aprendizado.

O Coração Sensorial da IoT: Entendendo os Sensores

Você já parou para pensar como as máquinas "percebem" o mundo ao seu redor? Assim como nós usamos nossos cinco sentidos para coletar informações – visão, audição, tato, olfato e paladar –, os sistemas de Internet das Coisas dependem de dispositivos especiais para fazer o mesmo. Sem essa capacidade de "sentir", qualquer sistema inteligente seria cego e surdo, incapaz de reagir ou tomar decisões baseadas na realidade.

O problema é que o mundo físico é analógico, cheio de variações contínuas de temperatura, luz, movimento e pressão. Para que um computador digital possa processar essas informações, elas precisam ser convertidas em dados que ele entenda. É aí que entram os sensores: eles são os transdutores que transformam uma grandeza física (como calor ou distância) em um sinal elétrico que pode ser lido e interpretado por um microcontrolador. Pense neles como os tradutores universais entre o mundo real e o mundo digital.



Conceito-chave: Sensores são transdutores que convertem grandezas físicas em sinais elétricos mensuráveis, permitindo que sistemas digitais "sintam" o mundo analógico.

Imagine um termômetro digital que você usa para medir a febre. Ele não "sente" o calor como nós; em vez disso, um pequeno componente dentro dele muda sua resistência elétrica conforme a temperatura varia. Essa mudança é então convertida em um número que aparece no visor. Da mesma forma, em um sistema IoT, um sensor de temperatura pode enviar um valor numérico para um servidor, que então decide se deve ligar o ar-condicionado ou aquecedor. Essa capacidade de coletar dados é a base para qualquer aplicação inteligente, desde a automação residencial até a monitorização industrial complexa.

Mergulhando nos Tipos de Sensores Comuns (Parte 1)

A diversidade de informações que podemos coletar do ambiente é vasta, e para cada tipo de dado, existe um sensor especializado. Começamos com alguns dos mais fundamentais, que nos permitem monitorar as condições básicas de qualquer espaço. Entender como eles funcionam é o primeiro passo para projetar sistemas que realmente respondam ao seu entorno.



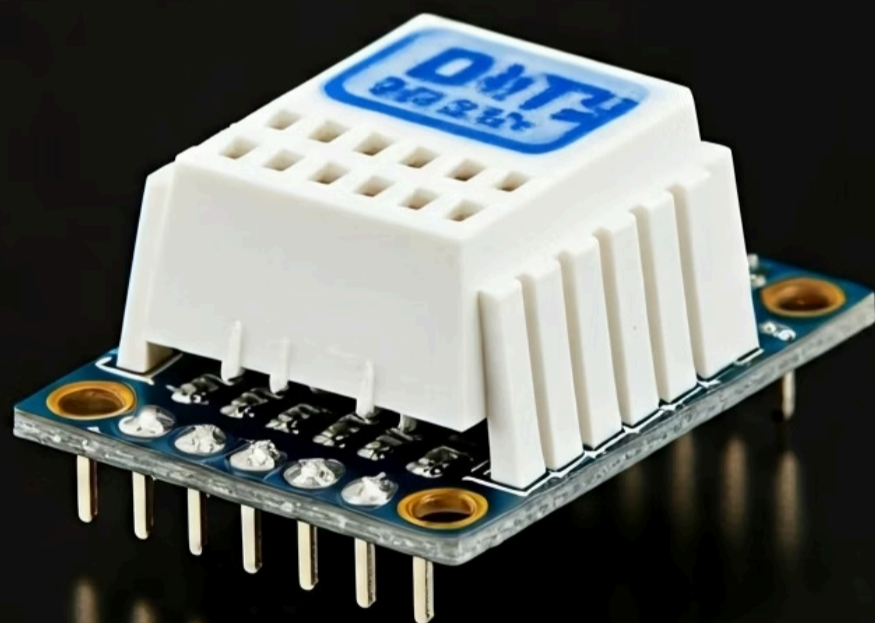
Sensores de Temperatura

Termistores, DHT11 e DHT22 variam sua resistência elétrica com a temperatura. São a base para sistemas de climatização inteligentes e monitoramento ambiental.



Sensores de Umidade

Frequentemente integrados com sensores de temperatura (como DHT22), medem a umidade relativa do ar para controle de conforto e processos industriais.



Considere um sistema de automação residencial que busca otimizar o conforto e a eficiência energética. Um sensor DHT22, posicionado estrategicamente, pode enviar dados de temperatura e umidade para um microcontrolador. Se a temperatura ambiente ultrapassar um limite pré-definido, o sistema pode acionar um ar-condicionado. Se a umidade cair abaixo do ideal, um umidificador pode ser ligado. Essa capacidade de "sentir" o ambiente permite que a casa se adapte dinamicamente às necessidades dos seus moradores, economizando energia e proporcionando bem-estar.

Mergulhando nos Tipos de Sensores Comuns (Parte 2)

Além de medir o ambiente estático, muitos sistemas IoT precisam detectar mudanças e a presença de objetos ou pessoas. Isso nos leva a outro conjunto de sensores essenciais, que adicionam uma camada de dinamismo e interatividade aos nossos projetos. A capacidade de perceber movimento ou distância é fundamental para aplicações de segurança, navegação e automação.

Sensor PIR

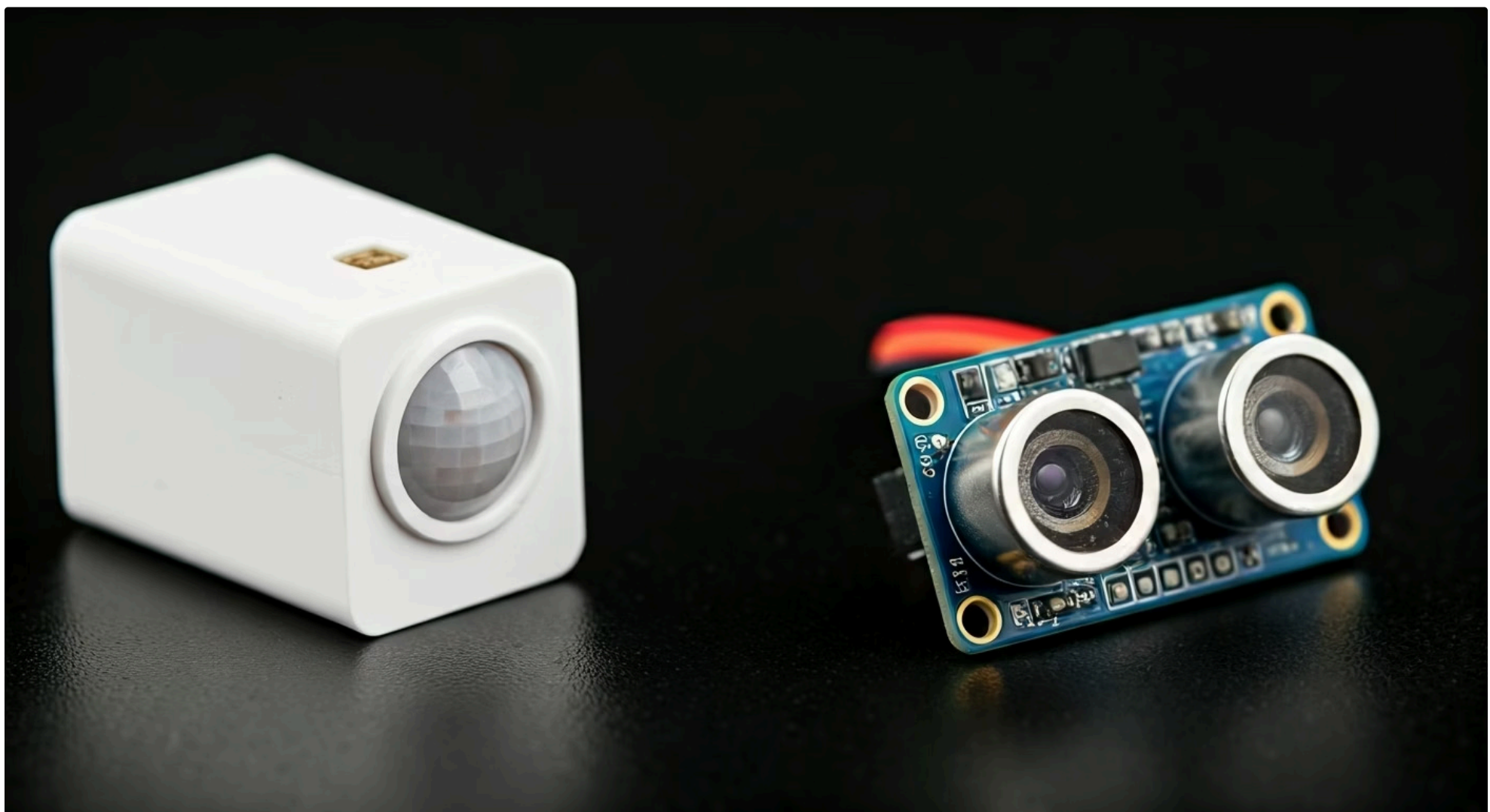
Os sensores de **movimento PIR (Passive Infrared)** são amplamente utilizados em sistemas de segurança e iluminação automática. Eles detectam variações na radiação infravermelha emitida por corpos quentes, como humanos e animais. Não "veem" objetos, mas sim a energia térmica que eles irradiam.

- Baixo custo e consumo
- Ideal para detecção de presença
- Alcance típico de 3-7 metros

Sensor Ultrassônico

Sensores **ultrassônicos**, como o HC-SR04, emitem ondas sonoras de alta frequência e calculam a distância de um objeto com base no tempo que o som leva para ir e voltar. São como os sonares de morcegos, permitindo que o sistema "veja" obstáculos.

- Medição precisa de distância
- Alcance de 2cm a 4 metros
- Ideal para navegação e contagem



Pense em um sistema de estacionamento inteligente. Sensores ultrassônicos podem ser instalados em cada vaga para detectar a presença de um veículo, informando se a vaga está ocupada ou livre. Essa informação pode ser exibida em um painel na entrada do estacionamento ou em um aplicativo de celular, otimizando o fluxo de veículos e reduzindo o tempo de busca por uma vaga.

Mergulhando nos Tipos de Sensores Comuns (Parte 3) e a Era AIoT

A luz é uma das formas mais abundantes de informação em nosso ambiente, e sua detecção abre portas para inúmeras aplicações inteligentes. Além disso, a capacidade de coletar dados de diversas fontes e processá-los de forma inteligente é o que realmente impulsiona a próxima geração da Internet das Coisas, onde a inteligência artificial se encontra com a conectividade.



Sensores de Luminosidade

Sensores de **luminosidade**, como os LDRs (Light Dependent Resistors) ou fotorresistores, variam sua resistência elétrica de acordo com a intensidade da luz que incide sobre eles. Quanto mais luz, menor a resistência. Existem também sensores mais avançados que fornecem valores de lux (unidade de iluminância), permitindo um controle mais preciso.



Outros Sensores Especializados

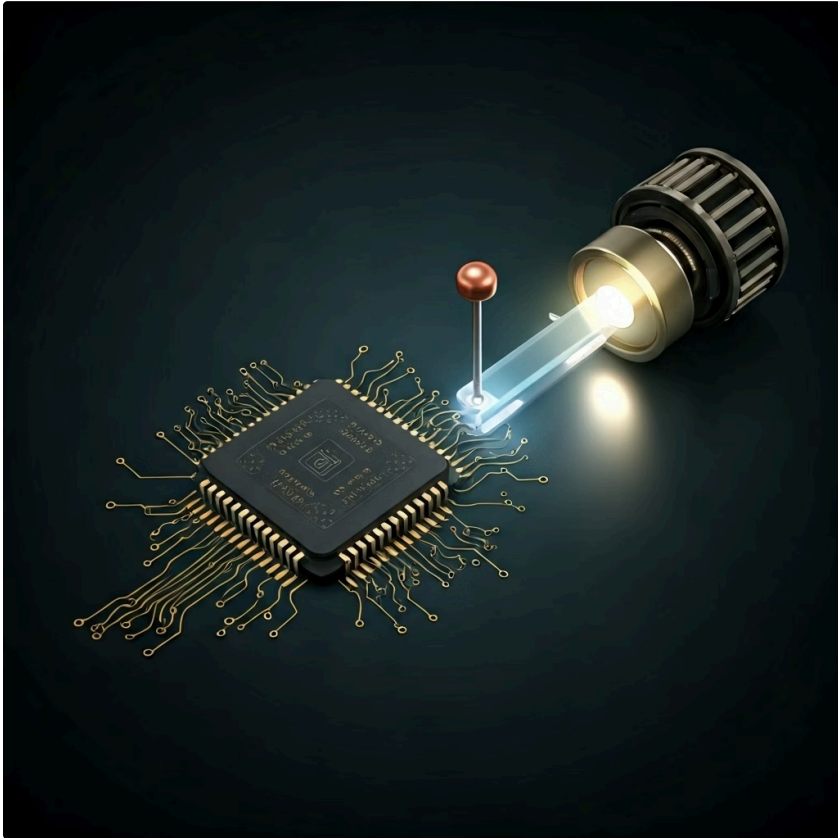
Outros tipos de sensores incluem os de **gás** (para detectar vazamentos), de **vibração** (para monitorar máquinas) e de **pressão**, cada um com sua aplicação específica.



- ☐ **AIoT - A Revolução Inteligente:** A verdadeira revolução acontece quando combinamos esses dados sensoriais com a Inteligência Artificial, dando origem à **AIoT (Inteligência Artificial das Coisas)**.

Um sistema de iluminação inteligente, por exemplo, não apenas liga ou desliga a luz com base na luminosidade ambiente, mas pode aprender os padrões de uso dos moradores, ajustar a intensidade e a cor da luz para otimizar o bem-estar, e até mesmo prever a necessidade de manutenção das lâmpadas. Os dados dos sensores alimentam algoritmos de Machine Learning, que transformam a simples coleta de dados em decisões autônomas e preditivas.

A Voz da IoT: Atuadores e a Ação no Mundo Físico



Se os sensores são os "olhos e ouvidos" de um sistema IoT, os atuadores são os seus "músculos" e "voz". De que adianta um sistema perceber que a temperatura está alta ou que há um intruso se ele não puder fazer nada a respeito? A capacidade de interagir fisicamente com o ambiente é o que permite que a IoT vá além da simples monitorização, transformando dados em ações concretas e impactantes.

O desafio aqui é o oposto dos sensores: enquanto os sensores convertem grandezas físicas em sinais elétricos, os atuadores fazem o caminho inverso. Eles recebem um sinal elétrico de um microcontrolador e o convertem em uma ação física, seja ela ligar uma lâmpada, mover um motor, emitir um som ou abrir uma válvula. São eles que fecham o ciclo da automação, permitindo que os sistemas IoT não apenas observem, mas também modifiquem o mundo real.

Exemplo prático: Imagine um sistema de irrigação inteligente. Um sensor de umidade do solo detecta que a terra está seca e envia essa informação para o microcontrolador. O microcontrolador, por sua vez, processa essa informação e envia um sinal para um atuador – neste caso, uma válvula solenóide – que abre, permitindo que a água flua para as plantas. Sem o atuador, a informação do solo seco seria inútil. Essa interação bidirecional entre percepção e ação é o cerne de qualquer sistema de automação eficaz.

Explorando os Tipos de Atuadores (Parte 1)

Assim como os sensores, os atuadores vêm em uma variedade de formas e tamanhos, cada um projetado para realizar um tipo específico de ação. Compreender suas funcionalidades nos permite escolher as ferramentas certas para que nossos sistemas IoT possam intervir no mundo físico de maneira eficaz e segura.



Relés

Um dos atuadores mais versáteis é o **relé**. Ele funciona como um interruptor controlado eletricamente, permitindo que um microcontrolador (que opera com baixas tensões e correntes) controle dispositivos que exigem altas tensões e correntes, como lâmpadas, motores de grande porte ou eletrodomésticos. É a ponte segura entre a eletrônica de controle e a eletrônica de potência.



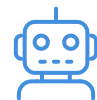
Motores de Passo

Permitem movimentos precisos e controlados, dividindo uma rotação completa em passos discretos. Perfeitos para impressoras 3D, CNCs e braços robóticos que exigem posicionamento exato.



Motores DC

Motores de corrente contínua convertem energia elétrica em movimento rotacional contínuo. Ideais para aplicações que requerem rotação constante, como ventiladores e rodas de robôs.



Servomotores

Oferecem controle de posicionamento angular preciso, geralmente em um alcance de 0 a 180 graus. Amplamente usados em robótica e sistemas de direção.

Considere um sistema de automação industrial onde é necessário controlar a abertura e o fechamento de uma comporta ou a movimentação de uma esteira transportadora. Um relé pode ser usado para ligar e desligar o motor da comporta, enquanto um motor de passo pode ser empregado para posicionar com precisão um braço robótico. A escolha do tipo de motor dependerá da necessidade de velocidade, torque e precisão do movimento. Essa capacidade de controlar máquinas e processos é o que torna a IoT tão poderosa em ambientes industriais e agrícolas.

Explorando os Tipos de Atuadores (Parte 2) e a Eficiência da Borda

Nem toda ação precisa ser um movimento complexo ou o controle de grandes cargas. Muitas vezes, a comunicação de status ou um simples feedback é suficiente para tornar um sistema mais intuitivo e funcional. Além disso, a velocidade com que essas ações são executadas pode ser crucial, especialmente em cenários onde cada milissegundo conta.

Atuadores Visuais e Sonoros

Os **LEDs (Light Emitting Diodes)** são atuadores visuais por excelência. Eles acendem para indicar o status de um sistema, alertar sobre um evento ou simplesmente iluminar um ambiente. São simples, eficientes e podem ser controlados diretamente por um microcontrolador.

Os **buzzers**, por sua vez, são atuadores sonoros que emitem bipes ou tons para fornecer feedback audível, alertar sobre alarmes ou indicar o fim de um processo. Juntos, LEDs e buzzers formam uma dupla poderosa para a interface de usuário básica em muitos dispositivos IoT.

Edge Computing

A necessidade de uma resposta rápida e eficiente nos leva ao conceito de **Edge Computing (Computação de Borda)**. Em vez de enviar todos os dados para a nuvem para processamento e aguardar uma resposta, a computação de borda permite que parte do processamento e da tomada de decisão ocorra mais perto de onde os dados são gerados – ou seja, na "borda" da rede, muitas vezes no próprio microcontrolador ou em um gateway local.



- ❑ **Por que Edge Computing é importante?** Isso é vital para atuadores que exigem baixa latência, como um sistema de frenagem autônoma ou um alarme de segurança. Se um sensor de movimento detecta um intruso, o buzzer e o LED de alerta precisam ser acionados instantaneamente, sem depender de uma viagem de dados até a nuvem e de volta.

Os Princípios de Funcionamento: Como Sensores e Atuadores Ganham Vida

Entender os tipos de sensores e atuadores é um excelente começo, mas para realmente projetar e solucionar problemas, precisamos mergulhar nos princípios fundamentais que os fazem funcionar. A "mágica" por trás da interação entre o mundo físico e o digital reside na capacidade de converter diferentes formas de energia e informação.



Fenômeno Físico

Calor, luz, pressão, movimento



Sensor (Transdução)

Converte em sinal elétrico



Microcontrolador

Processa e decide



Atuador (Transdução)

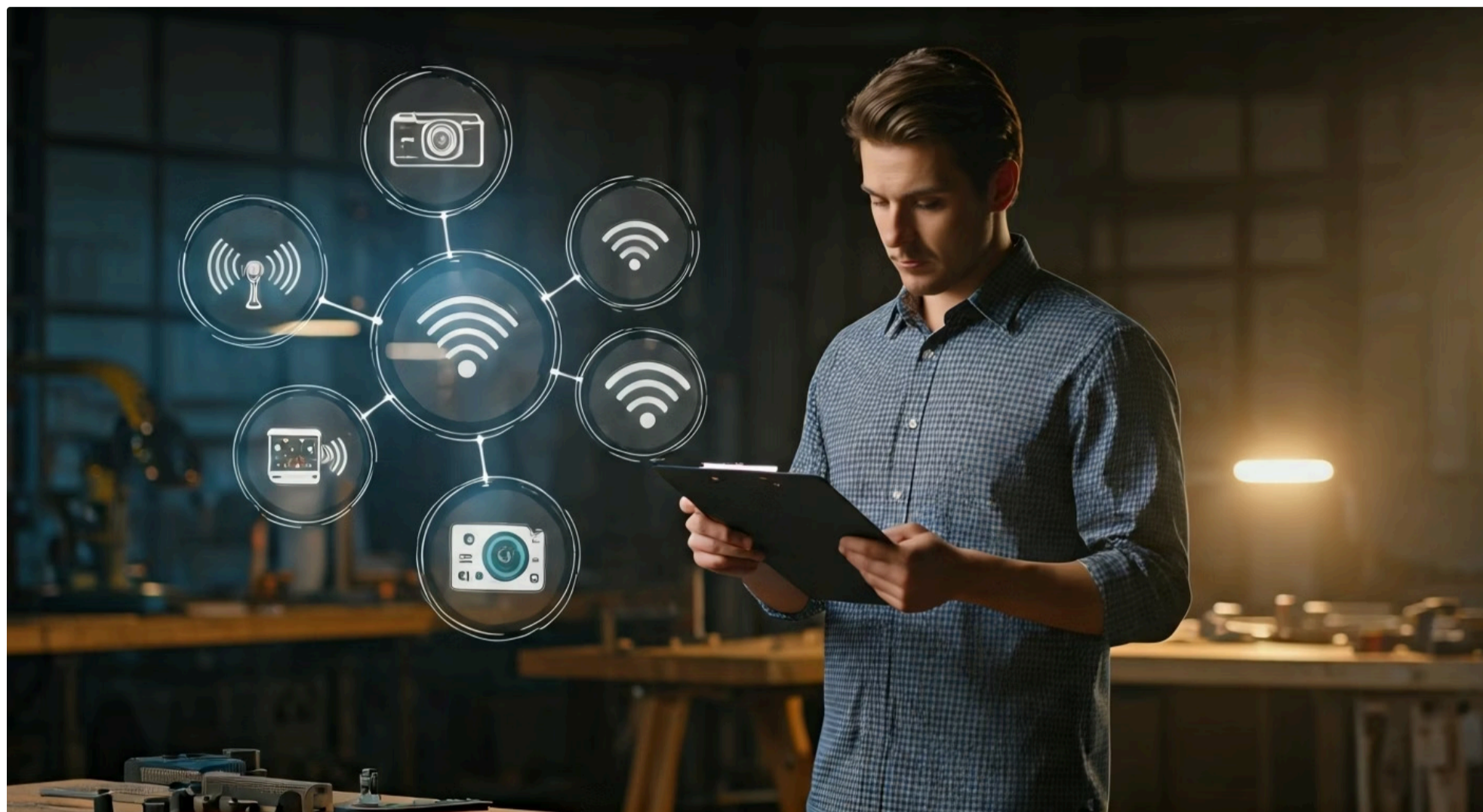
Converte sinal em ação física

No cerne do funcionamento de um **sensor** está o conceito de **transdução**. Um transdutor é um dispositivo que converte uma forma de energia em outra. No caso dos sensores, eles convertem uma grandeza física (como calor, luz, pressão) em um sinal elétrico mensurável. Por exemplo, um termistor converte variação de temperatura em variação de resistência elétrica. Essa variação é então lida por um circuito eletrônico que a transforma em um valor digital. Para os **atuadores**, o processo é inverso: eles recebem um sinal elétrico e o convertem em uma ação física. Um motor, por exemplo, converte energia elétrica em energia mecânica de rotação.

Pense em um sensor de temperatura como um "tradutor" que pega a "linguagem" do calor e a transforma na "linguagem" da eletricidade. O microcontrolador, que entende a linguagem elétrica, processa essa informação e, se necessário, envia um comando para um atuador. O atuador, por sua vez, é outro "tradutor" que pega a linguagem elétrica do comando e a transforma na "linguagem" de uma ação física, como ligar um ventilador. Essa cadeia de conversões é o que permite que os sistemas IoT interajam de forma inteligente com o ambiente.

A Escolha Certa: Selecionando Componentes para o Seu Projeto

Com tantos tipos de sensores e atuadores disponíveis, o desafio não é apenas saber o que eles fazem, mas como escolher o componente ideal para cada projeto. Uma decisão errada pode levar a custos desnecessários, desempenho insatisfatório ou até mesmo à falha completa do sistema. É como escolher a ferramenta certa para um trabalho: você não usaria uma chave de fenda para martelar um prego.



A seleção de componentes envolve uma análise cuidadosa de vários critérios. Primeiramente, a **precisão e o alcance** do sensor ou atuador são cruciais. Um sensor de temperatura para um forno industrial precisa ter um alcance muito maior e ser mais robusto do que um para um termostato residencial. Em segundo lugar, o **custo** e o **consumo de energia** são fatores importantes, especialmente para dispositivos alimentados por bateria ou em projetos de larga escala. A **interface de comunicação** (analógica, digital, I2C, SPI, etc.) também deve ser compatível com o microcontrolador escolhido. Por fim, a **durabilidade** e a **resistência** a condições ambientais (água, poeira, vibração) são essenciais para a longevidade do sistema.

Critérios de Seleção de Componentes

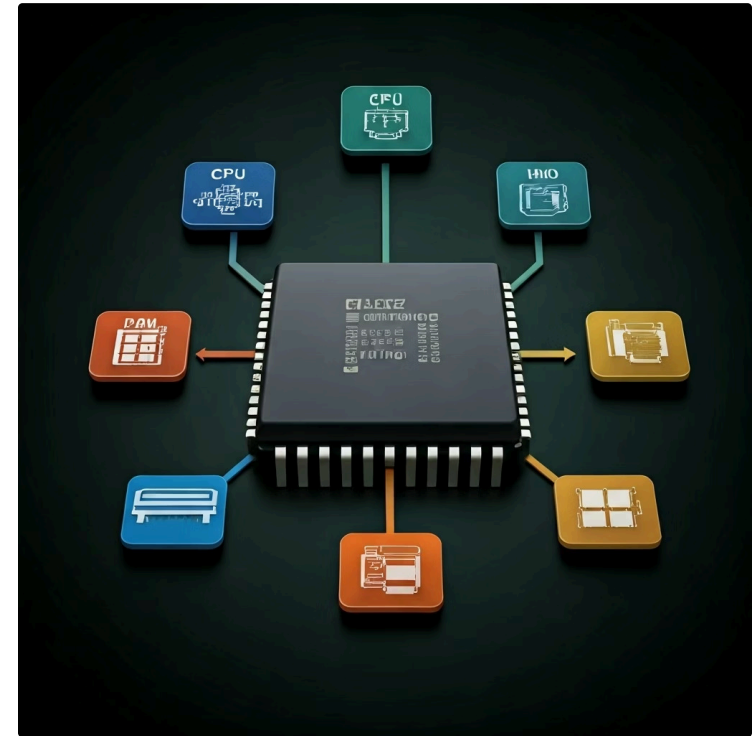
| | | |
|---------------------|---|--|
| Precisão | Grau de exatidão da medição ou ação. | Sensor de temperatura para medicina vs. para ambiente. |
| Alcance | Limites mínimo e máximo de operação. | Sensor de distância para centímetros vs. para quilômetros. |
| Custo | Preço do componente. | Impacta o orçamento total do projeto, especialmente em escala. |
| Consumo | Energia necessária para operar. | Crucial para dispositivos a bateria ou com restrição energética. |
| Interface | Forma como o componente se comunica com o microcontrolador. | Deve ser compatível (analógica, digital, I2C, SPI). |
| Durabilidade | Resistência a condições ambientais e tempo de vida útil. | Essencial para ambientes externos ou industriais. |

Para ilustrar, imagine que você precisa detectar a presença de pessoas em um ambiente. Um sensor PIR é uma opção de baixo custo e baixo consumo para detecção de movimento simples. No entanto, se você precisa contar o número exato de pessoas ou identificar suas posições, um sensor de visão (câmera) com processamento de imagem seria mais adequado, mas com um custo e consumo de energia significativamente maiores. A escolha depende diretamente dos requisitos específicos do seu projeto.

O Cérebro da Operação: Introdução aos Microcontroladores

Até agora, falamos sobre os "olhos, ouvidos e músculos" da IoT. Mas quem coordena tudo isso? Quem lê os dados dos sensores, toma decisões e envia comandos para os atuadores? Essa é a função do **microcontrolador**, o verdadeiro cérebro por trás de qualquer sistema embarcado e, conseqüentemente, da maioria das aplicações de Internet das Coisas.

Um microcontrolador é, em essência, um pequeno computador completo em um único chip. Ele integra um processador (CPU), memória (RAM e Flash para programa), e periféricos de entrada e saída (I/O) que permitem a comunicação com sensores e atuadores. Diferente de um computador de uso geral, que é feito para ser flexível, um microcontrolador é otimizado para tarefas específicas e repetitivas, com foco em baixo custo, baixo consumo de energia e tamanho compacto.



- 📄 **Analogia do Maestro:** Pense em um microcontrolador como o maestro de uma orquestra. Ele não toca nenhum instrumento, mas lê a partitura (o programa que você escreve), interpreta as notas (os dados dos sensores) e dá as instruções certas para cada músico (os atuadores) no momento exato. Sem o maestro, os músicos tocariam sem sincronia, e a música seria um caos.

Da mesma forma, sem o microcontrolador, sensores e atuadores seriam apenas peças eletrônicas isoladas, incapazes de formar um sistema inteligente e coordenado. Essa capacidade de orquestrar a interação entre hardware e software é o que torna os microcontroladores tão centrais para a IoT.

Características Essenciais dos Microcontroladores e Segurança em IoT

Para escolher o microcontrolador certo e programá-lo de forma eficaz, é fundamental entender suas características principais. Essas especificações determinam o que o microcontrolador é capaz de fazer, quão rápido ele pode processar informações e quantos dispositivos ele pode controlar. Além disso, com a crescente conectividade, a segurança desses pequenos cérebros se tornou uma preocupação primordial.

Velocidade do Clock

Determina a rapidez das operações, medida em MHz ou GHz. Maior velocidade permite processamento mais rápido de dados.

Memória RAM

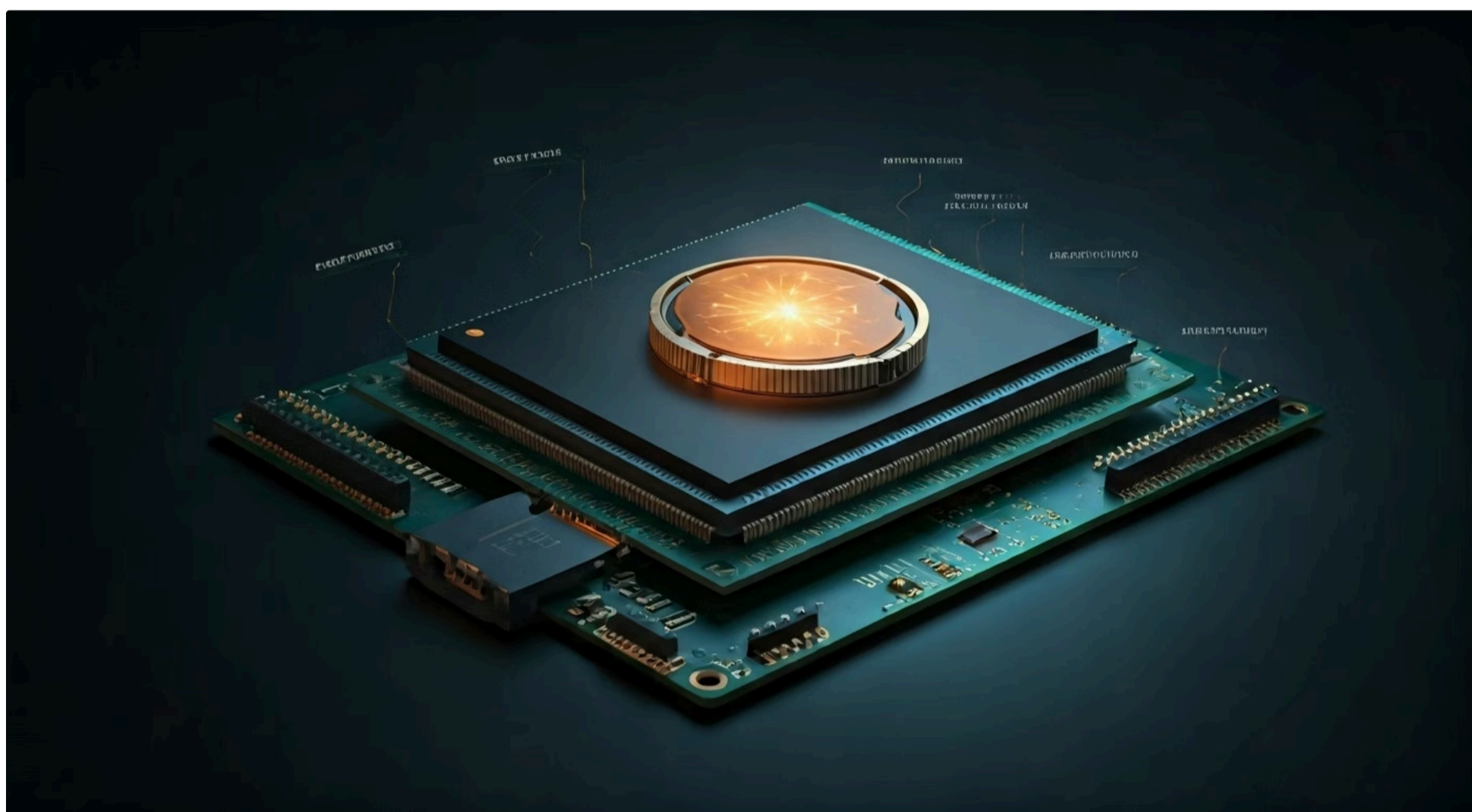
Armazena dados temporários durante a execução do programa. Mais RAM permite manipular mais variáveis simultaneamente.

Memória Flash

Armazena o programa permanentemente. Determina o tamanho máximo do código que pode ser executado.

Pinos GPIO

Portas digitais configuráveis para conectar sensores e atuadores. Mais pinos permitem mais dispositivos conectados.



Muitos microcontroladores também possuem conversores **ADC (Analógico-Digital)** para ler sensores analógicos e interfaces de comunicação serial como UART, SPI e I2C, que permitem a conexão com uma vasta gama de periféricos.

Segurança em IoT: Um Pilar Crítico

Com a proliferação de dispositivos IoT, a **Segurança em IoT (IoT Security)** tornou-se um pilar crítico. Um microcontrolador comprometido pode ser uma porta de entrada para ataques cibernéticos, roubo de dados ou até mesmo controle malicioso de sistemas físicos. Por isso, microcontroladores modernos incorporam recursos de segurança, como criptografia de hardware, inicialização segura (secure boot) e módulos de segurança de hardware (HSM). Projetar aplicações que tirem proveito desses recursos é essencial. Por exemplo, um microcontrolador em um sistema de fechadura inteligente não apenas lê o sensor de impressão digital e aciona o atuador da fechadura, mas também garante que a comunicação seja criptografada e que o firmware não tenha sido adulterado, protegendo a casa contra acessos não autorizados.

Atividade Prática Teórica: Planejando um Sistema de Automação Residencial

Agora que você já explorou os fundamentos de sensores, atuadores e microcontroladores, é hora de colocar esse conhecimento em prática, mesmo que de forma teórica. A melhor maneira de consolidar o aprendizado é aplicar os conceitos a um cenário real. Vamos planejar um sistema de automação residencial, um dos campos mais populares e acessíveis da IoT.

- 📄 **Seu Desafio:** Imagine que você foi contratado para projetar um sistema de "casa inteligente" básico para uma residência. O cliente deseja monitorar e controlar alguns aspectos chave para aumentar o conforto, a segurança e a eficiência energética. Seu desafio é identificar as necessidades do cliente e propor uma solução que utilize os componentes que estudamos.



Funcionalidades Desejadas

- Iluminação automática que se acende à noite
- Controle de temperatura ambiente
- Sistema de segurança simples com detecção de movimento
- Irrigação automática das plantas quando o solo estiver seco

Para começar, pense nos diferentes ambientes da casa (sala, quarto, cozinha, jardim) e nas funcionalidades desejadas. Para cada uma dessas funcionalidades, você precisará identificar quais sensores seriam necessários para coletar as informações e quais atuadores seriam usados para realizar as ações correspondentes. Essa etapa de planejamento é crucial antes de qualquer prototipagem física.

Detalhando o Planejamento e a Visão Futura da IoT

Continuando com nosso exercício de planejamento para a casa inteligente, vamos refinar as escolhas e pensar em como as tendências atuais da IoT podem aprimorar ainda mais o sistema. Aprofundar-se nos detalhes da seleção de componentes é o que diferencia um projeto funcional de um projeto otimizado.

01

Iluminação Automática

Sensor: Sensor de luminosidade (LDR ou fotorresistor) detecta o anoitecer

Atuador: Relé controla as lâmpadas existentes

02

Controle de Temperatura

Sensor: DHT22 fornece dados de temperatura e umidade

Atuador: Relé liga/desliga ar-condicionado ou aquecedor

03

Sistema de Segurança

Sensor: Sensor PIR na entrada detecta movimento

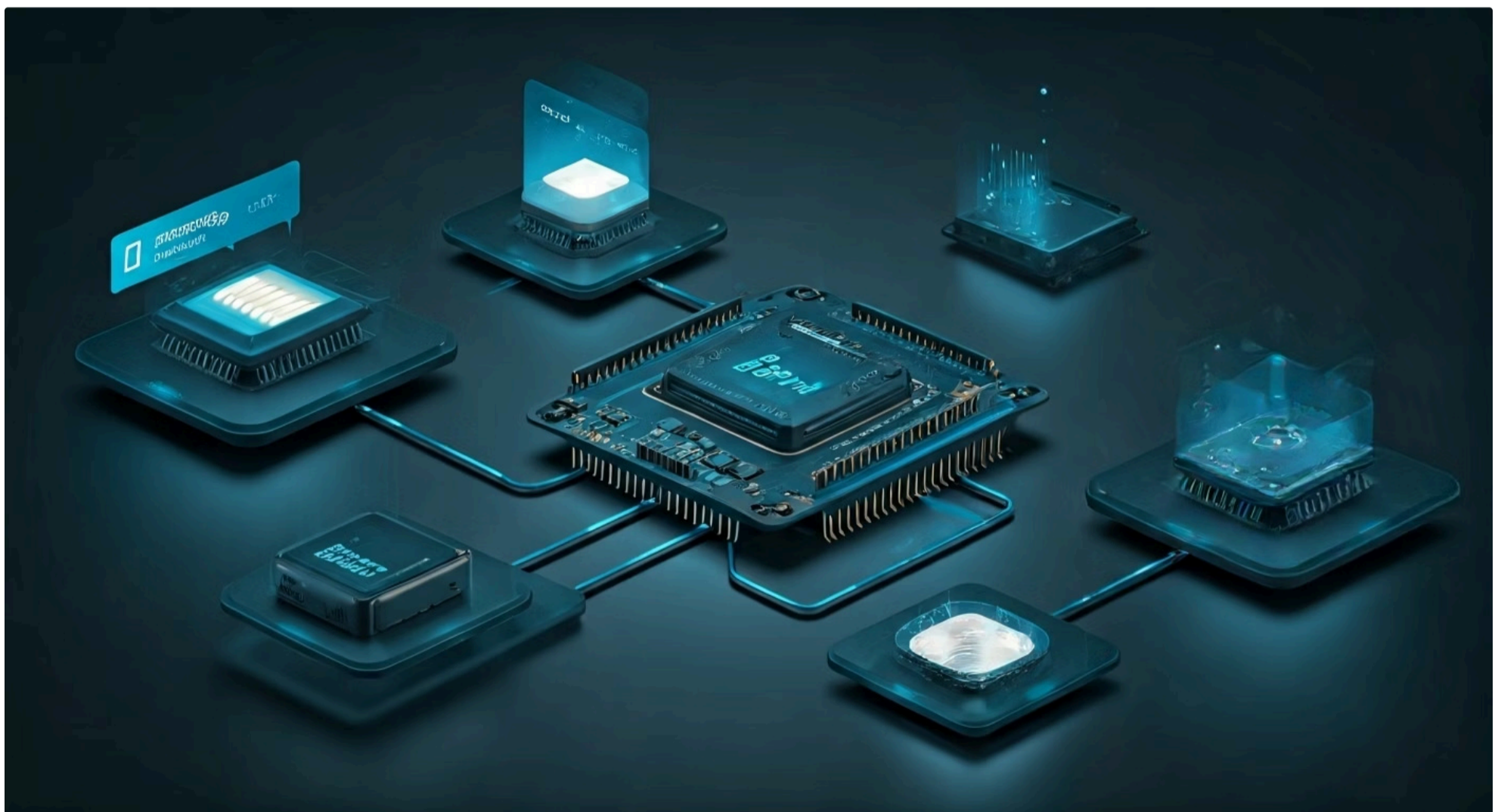
Atuadores: Buzzer e LED de alerta são acionados

04

Irrigação Inteligente

Sensor: Sensor de umidade do solo monitora as plantas

Atuador: Válvula solenóide controla o fluxo de água



Integrando Tendências Futuras

Além disso, podemos incorporar as tendências que discutimos. Com **Edge Computing**, o microcontrolador na casa poderia processar os dados dos sensores localmente e tomar decisões rápidas (ex: acionar o alarme imediatamente), sem depender da nuvem. Com **AIoT**, o sistema poderia aprender os hábitos dos moradores, ajustando a iluminação e a temperatura de forma preditiva, não apenas reativa. E a **Segurança em IoT** garantiria que o acesso ao sistema fosse protegido, evitando que intrusos desativassem o alarme ou controlassem os dispositivos da casa. A IoT está em constante evolução, e a capacidade de integrar essas inovações é o que definirá os projetos do futuro.

Consolidação e Próximos Passos

Chegamos ao fim de nossa jornada pela base física da Internet das Coisas. Percorremos o caminho desde a percepção do ambiente pelos sensores, passando pela ação no mundo físico pelos atuadores, e culminando na orquestração inteligente de tudo isso pelos microcontroladores. Você aprendeu que a escolha de cada componente não é arbitrária, mas sim uma decisão estratégica baseada em requisitos de projeto, precisão, custo e consumo.

Em Prática

O conhecimento adquirido nesta aula é fundamental para qualquer pessoa que deseje construir sistemas IoT. Seja para automatizar sua casa, monitorar uma fazenda, otimizar processos industriais ou desenvolver um produto inovador, a capacidade de identificar, selecionar e integrar sensores e atuadores é a base para transformar ideias em realidade. Comece a observar o mundo ao seu redor e pense em como a IoT poderia melhorá-lo, identificando os "sentidos" e as "ações" necessárias.

Autoavaliação

- Qual a principal função de um sensor em um sistema IoT?
 - Armazenar dados permanentemente.
 - Converter grandezas físicas em sinais elétricos.
 - Realizar ações físicas no ambiente.
 - Conectar o sistema à internet.
- Qual tipo de atuador seria mais adequado para controlar o ligar/desligar de uma lâmpada de 220V usando um microcontrolador de 5V?
 - LED
 - Buzzer
 - Motor de passo
 - Relé
- A integração de Inteligência Artificial com a Internet das Coisas, onde os dados dos sensores alimentam algoritmos de Machine Learning para criar sistemas autônomos, é conhecida como:
 - Cloud Computing
 - Big Data Analytics
 - AIoT
 - Virtual Reality
- Qual das seguintes características NÃO é uma consideração primária ao escolher um microcontrolador para um projeto IoT?
 - Velocidade do clock
 - Quantidade de memória RAM/Flash
 - Cor da placa de circuito impresso
 - Número de pinos GPIO
- Descreva como a Computação de Borda (Edge Computing) pode otimizar a resposta de um sistema de segurança residencial que utiliza sensores de movimento e atuadores de alarme sonoro.

Gabarito


1. b) | 2. d) | 3. c) | 4. c)

Próxima Aula

Aula 4 – Plataformas de Prototipagem: Arduino - Daremos o próximo passo e aprenderemos a dar vida a esses componentes, utilizando plataformas populares como o Arduino para construir nossos primeiros protótipos.

Recursos Adicionais

- Documentação de Componentes:** Consulte datasheets de sensores e atuadores para entender suas especificações técnicas detalhadas.
- Fóruns e Comunidades Online:** Participe de discussões sobre IoT para aprender com a experiência de outros desenvolvedores.
- Projetos DIY (Faça Você Mesmo):** Explore projetos práticos com Arduino e Raspberry Pi para aplicar o que aprendeu.

 **NOTA IMPORTANTE:** As informações regulatórias/legais/técnicas desta aula estão atualizadas até 2025. Consulte sempre fontes oficiais para verificar alterações.