

Aula 3 – A BNCC (Base Nacional Comum Curricular): Estrutura Geral



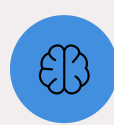
Objetivos de Aprendizagem

Ao final desta aula, você será capaz de:



Compreender

A diferença estrutural e pedagógica entre os antigos PCNs e a atual BNCC, entendendo o caráter normativo desta última.



Conceituar

Competências e habilidades sob a ótica da educação integral e da neurociência aplicada.



Analisar

As 10 Competências Gerais da BNCC, relacionando-as com práticas pedagógicas contemporâneas, cultura digital e educação socioemocional.



Aplicar

Estratégias de coordenação pedagógica para orientar o corpo docente na transposição da Base para a sala de aula.

Introdução à Temática

A coordenação pedagógica atua como o **coração pulsante da escola**, bombeando as diretrizes normativas para a prática diária da sala de aula. Neste cenário, a Base Nacional Comum Curricular (BNCC) não é apenas um documento burocrático que deve constar na estante da secretaria escolar; ela é a **bússola mandatória** que orienta o que deve ser ensinado e aprendido em todo o território nacional.

Diferente de diretrizes anteriores, a BNCC estabelece os direitos de aprendizagem de todos os alunos, visando a equidade e a qualidade do ensino.

Para o coordenador pedagógico moderno, dominar a BNCC vai além de conhecer seus códigos alfanuméricos. Envolve compreender a filosofia de "educação integral" que a sustenta — não no sentido de tempo integral, mas de desenvolvimento global do sujeito (intelectual, físico, emocional, social e cultural).

Em 2025, a leitura da Base exige ainda uma camada extra de interpretação: a integração com a cultura digital avançada (incluindo Inteligência Artificial), a urgência da saúde mental escolar e a implementação real de uma educação antirracista e inclusiva.

Nesta aula, faremos uma imersão profunda na estrutura geral da BNCC. Não nos limitaremos a listar regras; investigaremos a mudança de paradigma do "ensinar conteúdo" para o "desenvolver competências". Você entenderá como o cérebro aprende essas competências e qual o seu papel, como futuro gestor ou educador, em garantir que esse documento transforme a realidade educacional.

Mapa da Aula

01

Do Currículo ao Direito

A transição PCNs x BNCC

02

O DNA da Aprendizagem

O conceito de Competência (Conhecimento, Habilidade, Atitude e Valores)

03

As 10 Competências Gerais

Análise detalhada e atualizada

04

O Papel do Coordenador

Implementação, formação docente e avaliação

Contextualização Histórica e Legal: Dos PCNs à BNCC

Para compreender a magnitude da Base Nacional Comum Curricular, é fundamental olhar para o retrovisor da história educacional brasileira. Durante muitos anos, a educação no Brasil foi orientada pelos **Parâmetros Curriculares Nacionais (PCNs)**, lançados na década de 1990.

PCNs (Anos 90)

- Caráter **orientador** e facultativo
- Escolas podiam ou não adotar
- Discrepância na qualidade entre regiões
- Foco em transversalidade

BNCC (2017-2018)

- Caráter **normativo** e obrigatório
- Força de lei em todo território nacional
- Busca por equidade educacional
- Foco em competências e habilidades



Os PCNs foram um marco importantíssimo, trazendo discussões sobre transversalidade e renovação pedagógica. No entanto, eles possuíam um caráter essencialmente orientador e facultativo. As escolas poderiam ou não adotar suas sugestões, o que gerava uma discrepância imensa na qualidade e no tipo de conteúdo ensinado em diferentes regiões do país. Um aluno que se mudasse do Ceará para o Rio Grande do Sul, por exemplo, poderia encontrar um abismo curricular, prejudicando sua continuidade escolar.

Base Legal da BNCC

A BNCC surge como uma resposta à necessidade de equidade. Prevista na **Constituição Federal de 1988** e reforçada pela **Lei de Diretrizes e Bases da Educação Nacional (LDB - Lei nº 9.394/96)** e pelo **Plano Nacional de Educação (PNE)**, a Base não é uma sugestão; é uma norma.

Homologada em etapas (Educação Infantil e Ensino Fundamental em 2017, e Ensino Médio em 2018), a BNCC define o conjunto orgânico e progressivo de aprendizagens essenciais que todos os alunos devem desenvolver ao longo das etapas e modalidades da Educação Básica.

NOTA IMPORTANTE: As informações regulatórias contidas nesta seção referem-se à legislação educacional brasileira vigente e às normas homologadas pelo Ministério da Educação (MEC) até o ano de 2025. Consulte sempre o portal do MEC e do Conselho Nacional de Educação (CNE) para verificar possíveis atualizações, portarias recentes ou notas técnicas complementares.

O Impacto na Coordenação Pedagógica

Essa mudança de "parâmetro" (orientação) para "base" (norma) altera drasticamente o papel da coordenação pedagógica. **O coordenador deixa de ser apenas um sugeridor de boas práticas para se tornar o garante do direito de aprendizagem.** É dever da escola assegurar que aquelas competências descritas no documento cheguem ao aluno.

Não se trata de uniformizar o ensino — as redes de ensino e as escolas têm autonomia para elaborar seus currículos e propostas pedagógicas —, mas de garantir um patamar comum de qualidade. **A Base é o chão, não o teto;** ela define *o que* ensinar, mas a escola define *como* ensinar, respeitando as regionalidades e identidades locais.

A implementação da BNCC também dialoga diretamente com a necessidade de superar a fragmentação do conhecimento. Enquanto os currículos tradicionais focavam excessivamente no acúmulo de informações enciclopédicas (muitas vezes desconexas da realidade), a Base propõe um ensino focado na mobilização desses conhecimentos para resolver problemas complexos da vida cotidiana, do pleno exercício da cidadania e do mundo do trabalho.





O Conceito de Competência e Habilidade

O coração da BNCC pulsa através do conceito de **competência**. No senso comum, ser competente é apenas "saber fazer algo bem feito". Na educação contemporânea, e especificamente no texto da Base, esse conceito é muito mais denso e tridimensional.

Definição Oficial da BNCC

A BNCC define competência como a "**mobilização de conhecimentos (conceitos e procedimentos), habilidades (práticas, cognitivas e socioemocionais), atitudes e valores para resolver demandas complexas da vida cotidiana, do pleno exercício da cidadania e do mundo do trabalho**".

A Sigla CHAV: Desvendando a Competência

 Conhecimento O "saber" O domínio de teorias, fatos e conceitos.	 Habilidade O "saber fazer" A aplicação prática desse conhecimento, seja ela física (cortar, correr) ou mental (analisar, calcular).
 Atitude O "querer fazer" A predisposição interna para agir, envolvendo motivação e iniciativa.	 Valores O "saber ser e conviver" A ética, a moral e os princípios que guiam a ação.

A grande virada de chave para o coordenador pedagógico é entender que a aula expositiva tradicional foca quase exclusivamente no "Conhecimento". O aluno ouve, anota e memoriza. Contudo, para desenvolver uma competência, o aluno precisa **mobilizar** esse saber.

Exemplo prático: Saber a fórmula química da água (Conhecimento) não garante que o aluno saiba economizar água em casa (Atitude/Valor) ou criar um sistema de filtragem (Habilidade). A BNCC exige que a escola crie oportunidades para que todas essas dimensões sejam trabalhadas simultaneamente.

A Neurociência por trás da Competência



Sob a ótica da neurociência aplicada à educação, tendência forte em 2025, o desenvolvimento de competências está intrinsecamente ligado à **neuroplasticidade** e às **funções executivas do cérebro**.

Memorização Tradicional

- Utiliza memória de curto prazo
- Informação volátil
- Aprendizagem superficial
- Foco no "decorar"

Desenvolvimento de Competências

- Ativa redes neurais complexas
- Conecta córtex pré-frontal (planejamento)
- Integra sistema límbico (emoções)
- Aprendizagem profunda e duradoura

Quando um aluno apenas memoriza um dado para a prova, ele utiliza a memória de curto prazo, que é volátil. Quando ele precisa *usar* esse dado para resolver um problema, debater um tema ou criar um projeto, ele ativa redes neurais mais complexas, conectando o córtex pré-frontal (responsável pelo planejamento e tomada de decisão) com o sistema límbico (emoções).

Papel do Coordenador

O papel do coordenador pedagógico é orientar os professores a planejarem aulas que não sejam apenas transmissivas, mas que **desafiem o cérebro do aluno**. A aprendizagem baseada em competências exige metodologias ativas. O aluno precisa "colocar a mão na massa" (cultura maker), investigar, errar e corrigir.

O erro, nessa perspectiva, deixa de ser apenas uma falha punível com nota baixa e passa a ser uma **etapa fundamental do processo de construção da competência**.

Competência vs. Habilidade: A Hierarquia

Além disso, a distinção entre competência e habilidade na estrutura do documento é hierárquica, mas interdependente. As **competências** são os objetivos maiores, os "grandes guarda-chuvas". As **habilidades** são os degraus, as etapas menores e mais específicas que levam ao desenvolvimento da competência. Uma única competência pode exigir o domínio de dezenas de habilidades diferentes ao longo da vida escolar.

As 10 Competências Gerais da BNCC: Uma Visão Global

A BNCC estrutura-se sobre **10 Competências Gerais** que devem ser desenvolvidas ao longo de toda a Educação Básica, desde a Educação Infantil até o Ensino Médio. Elas operam como um fio condutor, atravessando todos os componentes curriculares (disciplinas).

Isso significa que a competência de "Comunicação", por exemplo, não é responsabilidade exclusiva do professor de Língua Portuguesa, mas também do professor de Matemática, Ciências e Artes. É responsabilidade da coordenação garantir essa transversalidade no Projeto Político-Pedagógico (PPP).

Grupo 1: Desenvolvimento Cognitivo e Intelectual

1. Conhecimento

Valorizar e utilizar os conhecimentos historicamente **construídos** sobre o mundo físico, social, cultural e digital para entender e explicar a realidade.

Aqui, a Base reafirma a importância do conteúdo, mas com um propósito: entender e explicar a realidade para transformá-la. Não é o conhecimento pelo conhecimento, mas o conhecimento como ferramenta de leitura de mundo.

2. Pensamento Científico, Crítico e Criativo

Exercitar a **curiosidade intelectual** e recorrer à abordagem própria das ciências.

Isso inclui a investigação, a reflexão, a análise crítica, a imaginação e a criatividade. Em tempos de *fake news* e pós-verdade, essa competência é vital. A escola deve ser um laboratório de investigação, não um local de dogmas.

3. Repertório Cultural

Valorizar e fruir as **diversas manifestações artísticas e culturais**, das locais às mundiais, e também participar de práticas diversificadas da produção artístico-cultural.

Esta competência é um pilar para a educação inclusiva e antirracista. Ela exige que o currículo vá além do eurocentrismo clássico. É aqui que as Leis 10.639/03 (História e Cultura Afro-Brasileira) e 11.645/08 (História e Cultura Indígena) ganham força normativa.



Desafio para o Coordenador

O coordenador deve auditar se o repertório cultural apresentado aos alunos inclui a riqueza das matrizes africanas, indígenas e asiáticas, promovendo o sentimento de pertencimento e identidade.

A intersecção dessas três primeiras competências forma a **base intelectual do aluno**. O desafio do coordenador é garantir que o "Repertório Cultural" não seja tratado como folclore ou evento isolado, mas como base epistemológica tanto quanto o "Pensamento Científico".

Competências Comunicativas e Tecnológicas

Avançando na estrutura da BNCC, encontramos as competências que lidam com a forma como o sujeito interage, se expressa e utiliza as ferramentas do mundo contemporâneo. Estas são cruciais para a inserção do jovem no século XXI.



Comunicação

Utilizar diferentes linguagens – verbal (oral ou visual-motora, como Libras, e escrita), corporal, visual, sonora e digital – para se expressar e partilhar informações.

A comunicação aqui é **multimodal**. Não basta saber escrever uma redação; o aluno precisa saber interpretar um gráfico, produzir um vídeo, entender um podcast e se expressar corporalmente.



Cultura Digital

Compreender, utilizar e criar tecnologias digitais de informação e comunicação de forma crítica, significativa, reflexiva e ética.

Esta é, talvez, a competência que sofreu as atualizações mais rápidas nos últimos anos. Em 2025, falar de Cultura Digital implica necessariamente falar de **Inteligência Artificial (IA)**.



Trabalho e Projeto de Vida

Valorizar a diversidade de saberes e vivências culturais e apropriar-se de conhecimentos e experiências que lhe possibilitem entender as relações próprias do mundo do trabalho e fazer escolhas alinhadas ao exercício da cidadania e ao seu projeto de vida.

Esta competência conecta a escola ao futuro do aluno. O "Projeto de Vida" é o eixo central do Novo Ensino Médio.



Argumentação

Argumentar com base em fatos, dados e informações confiáveis, para formular, negociar e defender ideias, pontos de vista e decisões comuns.

Diretamente ligada ao pensamento crítico, esta competência é o antídoto para a polarização irracional. A escola deve promover debates, assembleias e fóruns onde o aluno aprenda a divergir com respeito e fundamentação.

Cultura Digital em 2025: O Papel da IA

O aluno não deve ser apenas um consumidor passivo de tecnologia (rolar feed de redes sociais), mas um **produtor e um crítico**. O papel do coordenador é vital aqui: como a escola lida com o celular na sala de aula? Como proibir ou como integrar?

A BNCC orienta para a integração crítica

Isso envolve:

- Letramento digital
- Compreensão de algoritmos
- Privacidade de dados
- Combate ao *cyberbullying*

O uso de Plataformas Adaptativas, que personalizam o ensino via IA, é um exemplo prático da aplicação desta competência na gestão pedagógica.

Projeto de Vida: Começando Cedo

O "Projeto de Vida" envolve autoconhecimento, planejamento e visão de futuro. Não é "escolher a profissão" aos 10 anos, mas entender que o estudo de hoje constrói as possibilidades de amanhã.

Argumentação: Democracia na Prática

O coordenador pode instituir práticas de gestão democrática, como **grêmios estudantis atuantes**, para fomentar essa habilidade na prática.

As Competências Socioemocionais (O "Coração" da BNCC)

As últimas três competências gerais da BNCC representam um **avanço significativo** na legislação educacional brasileira, pois trazem para o centro do currículo aspectos que antes eram considerados "problemas de casa" ou traços de personalidade imutáveis. Hoje, entende-se que empatia, resiliência e responsabilidade são **habilidades aprendíveis**.

8. Autoconhecimento e Autocuidado

Conhecer-se, apreciar-se e cuidar de sua saúde física e emocional, compreendendo-se na diversidade humana e reconhecendo suas emoções e as dos outros, com autocrítica e capacidade para lidar com elas.

Em um cenário pós-pandêmico, onde os índices de ansiedade e depressão entre jovens são alarmantes, esta competência é **emergencial**.

9. Empatia e Cooperação

Exercitar a empatia, o diálogo, a resolução de conflitos e a cooperação, fazendo-se respeitar e promovendo o respeito ao outro e aos direitos humanos.

A escola é, por excelência, o local do encontro com o "diferente". A educação antirracista e inclusiva tem aqui seu grande alicerce prático. Não basta tolerar; é preciso **cooperar**.

10. Responsabilidade e Cidadania

Agir pessoal e coletivamente com autonomia, responsabilidade, flexibilidade, resiliência e determinação, tomando decisões com base em princípios éticos, democráticos, inclusivos, sustentáveis e solidários.

Esta competência fecha o ciclo, devolvendo à sociedade um cidadão capaz de agir para o bem comum. Envolve desde a consciência ambiental até o engajamento político e social.



Saúde Mental na Escola

O coordenador pedagógico deve estar atento para não transformar a escola em uma panela de pressão. Projetos de vida saudável, meditação, esportes e espaços de escuta ativa são formas de materializar essa competência.

A neurociência mostra que um **cérebro estressado ou emocionalmente instável tem sua capacidade de aprendizado bloqueada**.

Educação Inclusiva e DUA

A implementação do **Desenho Universal para Aprendizagem (DUA)** é uma estratégia poderosa para promover a cooperação, garantindo que todos os alunos, com ou sem deficiência, participem das mesmas atividades, cada um contribuindo com suas potencialidades.

A Integração na Prática

Erro Comum a Evitar

O maior erro que uma coordenação pedagógica pode cometer é tentar criar uma "disciplina" para cada competência (ex: "Aula de Empatia"). As competências socioemocionais devem ser trabalhadas de forma **transversal**.



Matemática em grupo: Exercita Cooperação (9) e Argumentação (7)



Educação Física: Trabalha Autocuidado (8) e Conhecimento (1) sobre o corpo



Projeto interdisciplinar: Mobiliza múltiplas competências simultaneamente

O papel do coordenador é mapear essas oportunidades e garantir que elas sejam **intencionais**, e não acidentais.

Estrutura Organizacional da BNCC

Para o coordenador pedagógico navegar com segurança, ele precisa entender a [arquitetura do documento](#). A BNCC não é um texto corrido; ela possui uma hierarquia lógica que varia conforme a etapa de ensino.

Educação Infantil

Na Educação Infantil, a estrutura é única e revolucionária. **Não existem "disciplinas"**. A organização curricular é feita por **Campos de Experiências**.



O eu, o outro e o nós



Corpo, gestos e movimentos



Traços, sons, cores e formas



Escuta, fala, pensamento e imaginação



Espaços, tempos, quantidades, relações e transformações

Dentro desses campos, definem-se os **Objetivos de Aprendizagem e Desenvolvimento**. O foco está nos **Direitos de Aprendizagem**: Conviver, Brincar, Participar, Explorar, Expressar-se e Conhecer-se.

Alerta para o Coordenador

O coordenador deve garantir que o planejamento do professor não seja uma "mini escola fundamental" (com aulas expositivas), mas sim um **ambiente de interações e brincadeiras estruturadas**.

Ensino Fundamental

No Ensino Fundamental, a estrutura torna-se mais próxima do que conhecemos, dividindo-se em:



Áreas do Conhecimento

Linguagens, Matemática, Ciências da Natureza, Ciências Humanas e Ensino Religioso



Componentes Curriculares

As "matérias" (Língua Portuguesa, Arte, História, etc.)



Unidades Temáticas

Os grandes temas dentro de cada matéria



Objetos de Conhecimento

Os conteúdos propriamente ditos



Habilidades

O código alfanumérico (ex: EF01LP01) que descreve o que o aluno deve aprender

Ensino Médio

O Ensino Médio na BNCC organiza-se por **Áreas do Conhecimento** e pelos **Itinerários Formativos** (que permitem a flexibilização curricular). As competências específicas de cada área aprofundam o que foi visto no Fundamental, preparando para a universidade e o trabalho.

Gestão Baseada em Dados

Para o coordenador, o domínio dos códigos alfanuméricos é essencial para a **Gestão Baseada em Dados**. Ao analisar os resultados de avaliações externas (como o Saeb), o coordenador pode identificar que a escola está falhando na habilidade "EF05MA07" (Matemática, 5º ano).

Isso permite um **replanejamento cirúrgico**, focado exatamente na lacuna de aprendizagem, em vez de uma reclamação genérica de que "os alunos não sabem matemática".

O Papel do Coordenador na Implementação: Diagnóstico e Formação

A implementação da BNCC não é um evento, é um **processo contínuo**. O coordenador pedagógico é o agente de transformação nesse cenário. Sua atuação pode ser dividida em três frentes estratégicas: Diagnóstico, Formação e Acompanhamento.

01

Diagnóstico Pedagógico

Avaliar o conhecimento da equipe sobre a BNCC

02

Formação Continuada

Capacitar professores para aplicação prática

03

Acompanhamento

Monitorar e apoiar a implementação

1. Diagnóstico Pedagógico

Antes de cobrar a aplicação da BNCC, o coordenador precisa saber: **quanto a minha equipe conhece do documento?**

Possíveis Cenários

- Professores com resistência à mudança
- Visão da Base como "burocracia"
- Leitura sem compreensão prática
- Desconhecimento total do documento

Ações do Diagnóstico

- Analisar o PPP atual da escola
- Verificar alinhamento às 10 Competências
- Avaliar contemplação da diversidade
- Traçar plano de ação específico

O diagnóstico envolve analisar o **Projeto Político-Pedagógico (PPP)** atual da escola. Ele está alinhado às 10 Competências Gerais? O currículo da escola contempla a diversidade regional e a inclusão? A partir dessa análise, o coordenador traça o plano de ação.

2. Formação Continuada em Serviço

Esta é a **função mais nobre da coordenação**. O coordenador é o "professor dos professores". Não adianta entregar a BNCC impressa e pedir para o professor ler. É necessário promover momentos de estudo coletivo (HTPC - Horário de Trabalho Pedagógico Coletivo).

Metodologia Ativa na Formação

Nesses momentos, o coordenador deve usar metodologias ativas com os próprios professores. **Quer que eles usem sala de aula invertida? Faça uma formação usando sala de aula invertida.** Quer que trabalhem competências socioemocionais? Comece a reunião com uma dinâmica de acolhimento e escuta.

Temas da Formação

Leitura e interpretação dos códigos da BNCC

Desmistificar a "sopa de letrinhas"

Planejamento reverso

Começar pelo objetivo (habilidade) e definir a avaliação, para só depois pensar na atividade

Tecnologias Educacionais

Como usar IA e plataformas digitais para potencializar as habilidades da Base

O coordenador deve ser um **curador de conteúdos**, trazendo artigos recentes, exemplos de planos de aula alinhados e casos de sucesso.

O Papel do Coordenador: Acompanhamento e Gestão de Dados

Após o diagnóstico e a formação, entra a etapa de **acompanhamento**. Isso não significa fiscalização punitiva, mas sim apoio pedagógico.

Observação de Sala de Aula

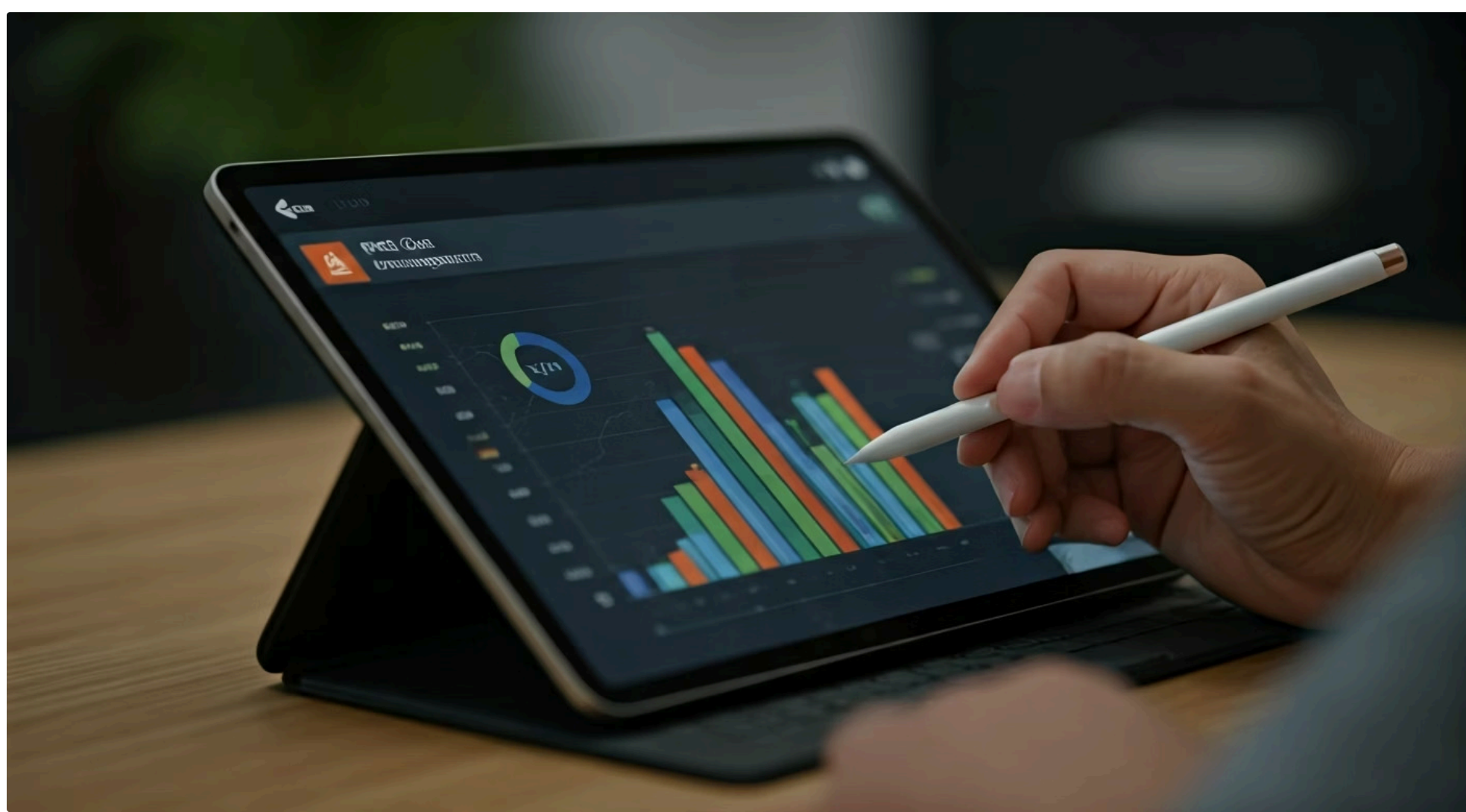
O coordenador deve entrar na sala de aula, não para julgar o professor, mas para **observar a aprendizagem**.

- A aula planejada com base na BNCC está acontecendo?
- Os alunos estão sendo protagonistas?
- As competências socioemocionais estão sendo respeitadas?

O feedback pós-observação deve ser **construtivo**, sempre conectando a prática observada com as competências da Base.

Gestão Baseada em Dados

Em 2025, a "intuição pedagógica" deve ser complementada por **dados concretos**. O coordenador deve monitorar indicadores de aprendizagem internos e externos.



Se a BNCC define direitos de aprendizagem, os dados mostram se esses direitos estão sendo garantidos. Ferramentas de *Business Intelligence* (BI) educacional podem ajudar a visualizar quais habilidades da BNCC estão com maior defasagem em cada turma.

Isso permite **intervenções personalizadas**, como grupos de reforço ou projetos específicos de recuperação paralela.

A Educação Inclusiva e o DUA

A BNCC é para *todos*. Isso inclui alunos com deficiência, transtornos de aprendizagem ou altas habilidades. O coordenador tem o **dever ético e legal** de garantir que o currículo não seja uma barreira.

☐ Desenho Universal para Aprendizagem (DUA)

O **Desenho Universal para Aprendizagem (DUA)** é a abordagem recomendada: planejar a aula prevendo:

- Múltiplas formas de **apresentação** do conteúdo
- Múltiplas formas de **engajamento**
- Múltiplas formas de **expressão**

Ao orientar um professor sobre a BNCC, o coordenador deve sempre perguntar: "*Como essa habilidade será trabalhada com o aluno que tem autismo? E com o aluno que tem dislexia?*"

A adaptação curricular não é um favor, é uma **premissa da Base**.

Replanejamento

A coordenação pedagógica é **dinâmica**. Com base nos dados e nas observações, o planejamento deve ser ajustado. A BNCC não é um gesso; ela dá o norte, mas o caminho pode precisar de desvios e ajustes conforme a realidade da turma.

O coordenador é quem autoriza e incentiva essa **flexibilidade responsável**.

Desafios e Perspectivas Futuras

Implementar a BNCC é um **desafio monumental** num país com as dimensões e desigualdades do Brasil. O coordenador pedagógico enfrenta a falta de recursos, a desmotivação docente, a superlotação de salas e as lacunas de formação inicial dos professores.

Principais Desafios

Falta de Recursos

Infraestrutura inadequada e materiais insuficientes para implementação plena das competências

Desmotivação Docente

Professores sobrecarregados e com baixa remuneração enfrentam dificuldades para se engajar em novas metodologias

Superlotação

Salas com excesso de alunos dificultam o trabalho com metodologias ativas e atenção individualizada

Lacunas de Formação

Muitos professores não receberam formação inicial alinhada às competências da BNCC

Perspectivas Promissoras

No entanto, as perspectivas para os próximos anos apontam para uma **consolidação desse modelo**. A integração cada vez maior entre a BNCC e as avaliações de larga escala (como o Enem) força o sistema a se alinhar.

Tecnologia como Aliada

A ascensão da **Inteligência Artificial na educação** oferece novas ferramentas para personalizar o ensino das competências, permitindo que o professor foque mais na mediação humana e nas habilidades socioemocionais, deixando a parte instrucional repetitiva para as plataformas adaptativas.

Educação Democrática

A BNCC também abre portas para uma **educação mais democrática**, ao obrigar a inclusão de temas como culturas afro-brasileira e indígena de forma estrutural, e não apenas em datas comemorativas.

O coordenador que abraça a Base como aliada, e não como inimiga, tem em mãos um **roteiro poderoso para transformar a escola em um espaço de desenvolvimento humano integral**.

O Futuro da Implementação

2025-2026

Consolidação das práticas e integração com avaliações nacionais

2029-2030

Maturidade na implementação das competências socioemocionais e educação inclusiva

1

2

3

2027-2028

Expansão do uso de IA e plataformas adaptativas personalizadas

Consolidação da Aprendizagem

Chegamos ao final de nossa imersão na Estrutura Geral da BNCC. Vimos que este documento é muito mais que uma lista de conteúdos; é um **pacto social pela qualidade e equidade da educação brasileira**. Comprendemos que as competências mobilizam saberes, fazeres e valores, e que o papel da coordenação é vital para tirar essas palavras do papel e levá-las à vida dos estudantes.

Resumo Visual dos Conceitos-Chave

BNCC = Norma (Obrigatória) vs. PCNs = Orientação (Facultativa)	Competência = CHAV Conhecimento + Habilidade + Atitude + Valores	Foco: Educação Integral Desenvolvimento de 10 Competências Gerais
Coordenação Ativa Diagnostica, Forma, Acompanha e Gere Dados	Tendências 2025 Neurociência, Cultura Digital (IA), Socioemocional e Inclusão (DUA)	

Perguntas para Reflexão e Autoavaliação

“ Como você explicaria a um professor resistente a diferença prática entre "dar aula de um conteúdo" e "desenvolver uma competência"?

“ Olhando para as 10 Competências Gerais, qual delas você identifica como a mais desafiadora de ser implementada na realidade escolar brasileira atual e por quê?

“ De que forma a gestão baseada em dados pode ajudar o coordenador a identificar se a BNCC está sendo efetivamente aplicada na escola?

Conexão com a Próxima Aula

- 📄 Agora que entendemos *o que* deve ser ensinado (BNCC), precisamos compreender *quem* é o sujeito desse direito e quais as garantias legais de sua proteção integral. Na próxima aula, mergulharemos no **Estatuto da Criança e do Adolescente (ECA) na Escola**, analisando os direitos, deveres e as implicações legais para a gestão escolar em casos de violação de direitos.

Recursos Adicionais Recomendados



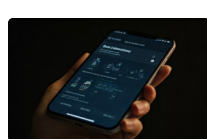
Portal do Movimento Pela Base

Materiais ricos de implementação



Texto oficial da BNCC

Disponível no site do MEC – leitura obrigatória da introdução



App BNCC

Para consulta rápida de habilidades e códigos no celular



Filme: "A Educação Proibida"

Documentário para refletir sobre modelos de ensino

"A educação não muda o mundo. A educação muda as pessoas. As pessoas mudam o mundo."

– Paulo Freire

Como coordenador, você é o catalisador dessa mudança nas pessoas que educam. Sucesso em sua jornada!