

Aula 29 – Crítica Feminista (Parte 2): Gênero, Performance e Interseccionalidade

Imagine que você está em uma reunião importante sobre um projeto. Todos concordam que a "colaboração" é a meta principal. No entanto, ao longo da discussão, você percebe que apenas as vozes mais altas e dominantes estão sendo ouvidas, enquanto outras, com ideias igualmente valiosas, são sistematicamente ignoradas. A meta declarada era a colaboração, mas a realidade era muito mais complexa e desigual. A história do feminismo, em alguns momentos, viveu um dilema parecido. A luta por "igualdade para as mulheres" era a bandeira, mas a grande questão que emergiu foi: de *quais* mulheres estamos falando?

Essa pergunta incômoda é o ponto de partida da nossa aula. A primeira fase da crítica feminista, que vimos anteriormente, abriu portas monumentais ao questionar a dominação masculina. Contudo, ao focar na experiência de um grupo específico de mulheres — majoritariamente brancas, ocidentais e de classe média —, ela acabou, sem querer, criando um novo centro e novas margens. A jornada de hoje nos convida a ir além, a questionar as próprias categorias que usamos. O que significa "ser mulher"? É algo que se é ou algo que se *faz*? E como as outras facetas da nossa identidade, como raça e classe, se entrelaçam com o gênero, criando experiências de mundo completamente distintas?

Ao final desta aula, você não apenas entenderá conceitos sofisticados que são cruciais em concursos e na academia, mas terá uma nova forma de enxergar o mundo. Você será capaz de desconstruir a ideia de gênero como algo natural, utilizando a poderosa teoria da **performatividade** de Judith Butler. Em seguida, aprenderá a aplicar a lente da **interseccionalidade**, cunhada por Kimberlé Crenshaw, para realizar análises literárias e sociais muito mais ricas e precisas. Iniciaremos nossa exploração questionando a natureza do gênero, para depois entendermos por que o feminismo precisou se reinventar e, por fim, uniremos tudo isso em uma ferramenta de análise indispensável.

O Palco da Identidade

Desnaturalizando o Gênero

Desde pequenos, somos ensinados a reconhecer o mundo em caixas bem definidas: azul para meninos, rosa para meninas; força para eles, delicadeza para elas. Essas ideias parecem tão antigas e fundamentais que as tratamos como fatos da natureza, como a lei da gravidade ou o ciclo da água. Pensamos no gênero como uma essência interna, uma verdade biológica que se expressa em nossos corpos, gostos e comportamentos. Mas e se tudo isso for, na verdade, um roteiro que aprendemos a decorar e a encenar desde o nosso primeiro dia de vida?

Este é o desafio radical proposto pela filósofa **Judith Butler**. Ela nos convida a questionar a ideia de que o gênero é uma propriedade estática que alguém *tem*. Em vez disso, Butler sugere que o gênero é algo que nós *fazemos*, uma série de atos repetidos que, com o tempo, se solidificam e criam a ilusão de uma identidade natural e fixa. Essa ideia é o cerne da sua teoria da **performatividade**, um dos conceitos mais influentes do pensamento contemporâneo e uma ferramenta essencial para a análise crítica que bancas de concurso e programas de pós-graduação tanto valorizam.

A teoria de Butler não diz que o gênero é "falso" ou "uma mentira". A proposta é mais sutil e profunda. Pense na língua que você fala. Você não a inventou, mas ao falar, você a recria e a reforça todos os dias. Você segue regras gramaticais que nunca parou para pensar, e é essa repetição que a torna "real" e funcional. A performatividade de gênero funciona de maneira análoga: não escolhemos o roteiro de "homem" ou "mulher", mas somos compelidos pela sociedade a encená-lo diariamente. E é nessa encenação constante que nossa identidade de gênero é construída e validada. Isso nos leva a uma pergunta fundamental: se o gênero é um ato, ele pode ser atuado de formas diferentes?



Conceito-Chave

Performatividade de Gênero: O gênero não é algo que você *é*, mas algo que você *faz* através de atos repetidos e socialmente regulados.

Performatividade em Ação

Mais que uma Simples Atuação

É crucial entender a diferença que Butler estabelece entre "performance" e "performatividade", pois aqui reside a genialidade do conceito. Uma **performance** é um ato consciente, como o de um ator no palco. Ele veste um figurino, assume um papel por um tempo determinado e, ao final, as cortinas se fecham e ele volta a ser "ele mesmo". Há uma distância clara entre o ator e o papel. A **performatividade**, por outro lado, é uma repetição contínua e muitas vezes inconsciente de normas sociais que acabam por constituir a nossa própria identidade. Não há um "eu" original por trás da cortina; o "eu" é o efeito cumulativo dessas repetições.

Performance

- Ato consciente e deliberado
- Temporário e limitado
- Há um "eu" por trás do papel
- Como um ator no palco

Performatividade

- Repetição inconsciente de normas
- Contínua e constitutiva
- O "eu" é construído pelos atos
- Como dirigir automaticamente

Vamos a uma analogia do cotidiano. Pense no ato de dirigir. No início, você conscientemente pensa em cada passo: "pisar na embreagem, trocar a marcha, acelerar suavemente". É uma performance deliberada. Depois de anos, você dirige sem pensar, os atos se tornaram parte de você. A performatividade de gênero é como esse dirigir automatizado. Os gestos, a postura, o tom de voz, as roupas – tudo isso são citações de um ideal social de "homem" ou "mulher" que, de tanto serem repetidas, parecem emanar de uma essência interior. Elas não são a expressão de uma identidade; elas *são* a própria construção dessa identidade.

"Na análise literária, essa distinção é uma verdadeira virada de chave. Em vez de perguntarmos se a personagem Lady Macbeth é uma 'mulher má', passamos a investigar: 'Quais normas de feminilidade e poder sua personagem performa e quais ela subverte?'"

Analisamos como suas ações, falas e ambições citam e, ao mesmo tempo, distorcem o roteiro do que era esperado de uma mulher em sua época. O personagem não *tem* um gênero; o texto nos mostra o personagem *fazendo* seu gênero em um campo de batalha de normas sociais.

Uma Crítica Necessária

Quando o Feminismo Esquece Alguém

Se o gênero é uma construção, como vimos com Butler, a categoria "mulher" deixa de ser um bloco monolítico e universal. E foi exatamente essa a percepção que gerou uma das mais importantes transformações no pensamento feminista. Os primeiros movimentos, embora heroicos em suas conquistas, como o direito ao voto e o acesso à educação, contavam a história a partir de uma perspectiva muito específica: a da mulher branca, de classe média, heterossexual e ocidental. O problema era que essa perspectiva foi apresentada não como *uma* das experiências possíveis, mas como *a* experiência universal da mulher.

Imagine um médico que desenvolve um remédio revolucionário para dor de cabeça. Ele testa o medicamento em um grupo de homens de 30 anos e, ao ver os resultados positivos, declara que a cura para a dor de cabeça foi encontrada. O que ele ignora é como esse remédio afeta crianças, idosos ou pessoas com outras condições de saúde. O feminismo hegemônico, como ficou conhecido, agiu de forma semelhante. Ao focar em questões como a entrada no mercado de trabalho formal ou a quebra do "teto de vidro" em corporações, ele não dialogava com as urgências de mulheres que sequer tinham acesso a um trabalho digno, ou cujas preocupações iam muito além do gênero.

O problema não era de má intenção, mas de um ponto de vista limitado. Para uma mulher negra, a luta não era apenas contra o sexismo, mas também contra o racismo. Para uma operária, a exploração de classe era tão ou mais premente que a opressão de gênero. Essas outras batalhas não eram meros "aditivos"; elas mudavam fundamentalmente a natureza da luta. A crítica que surgiu de dentro do próprio movimento não era para invalidar as conquistas, mas para dizer em alto e bom som: "A sua experiência não é a minha. A sua luta não é a minha. E para que o movimento seja verdadeiramente para todas, ele precisa ouvir todas as vozes".



As Vozes que Ecoam das Margens

A percepção de que a experiência feminina não era universal abriu espaço para que vozes até então silenciadas começassem a narrar suas próprias histórias. Essas narrativas expuseram as fissuras no edifício do feminismo tradicional, mostrando que a identidade de "mulher" era atravessada por outras realidades igualmente poderosas. Uma das primeiras e mais icônicas manifestações dessa crítica veio muito antes da teoria acadêmica, na voz de Sojourner Truth, uma mulher negra abolicionista que, em 1851, proferiu seu famoso discurso questionando: **"E não sou eu uma mulher?"**.

Ao descrever o trabalho pesado que realizava, a dor de ver seus filhos vendidos como escravos e a força física que possuía, ela contrastava sua realidade com o ideal da mulher branca, frágil e delicada, que o feminismo da época buscava proteger. A pergunta dela era retórica, mas demolidora. Ela expunha a hipocrisia de um movimento que pedia direitos para a "mulher", mas ignorava a humanidade da mulher negra. O grito de Sojourner Truth ecoou por gerações, sendo a semente do que viria a ser o **feminismo negro**.



Citação Histórica

"E não sou eu uma mulher? Olhem para mim! Olhem para o meu braço! Eu arei, plantei e juntei a colheita nos celeiros, e homem algum poderia estar à minha frente. E não sou eu uma mulher?"

— **Sojourner Truth**, 1851

Essa crítica interna pode ser vista como a construção de novas rotas em um mapa antigo. O mapa original mostrava uma única estrada principal, chamada "Patriarcado", que levava à cidade da "Opressão". As novas vozes não negavam a existência dessa estrada, mas diziam: "Espere, nós viemos por outro caminho, uma estrada chamada 'Racismo' que cruza com a sua. E há outra, chamada 'Pobreza', que torna a viagem ainda mais difícil". O mapa estava incompleto. Era preciso criar uma nova cartografia, uma que mostrasse não apenas as estradas, mas, principalmente, seus perigosos cruzamentos. É exatamente nesse ponto que a história nos leva à necessidade de um novo conceito.

A Encruzilhada da Opressão

Nasce a Interseccionalidade

A história por trás do termo **interseccionalidade** começa em um tribunal, com um problema muito concreto. A jurista e professora afro-americana **Kimberlé Crenshaw**, no final dos anos 1980, estava analisando casos de discriminação no trabalho. Em um deles, um grupo de mulheres negras processou uma empresa alegando que não eram contratadas. O tribunal, no entanto, rejeitou o caso. A justificativa? A empresa contratava mulheres (brancas) para cargos administrativos e também contratava homens negros para o chão da fábrica. Portanto, o juiz concluiu que não havia discriminação de gênero nem de raça.



O Problema Legal

A lei só via discriminação de gênero **OU** de raça, nunca ambas simultaneamente



A Realidade Invisível

Mulheres negras eram discriminadas pela **combinação** de raça e gênero



A Solução Conceitual

Crenshaw cria o termo "interseccionalidade" para nomear essa colisão

O que o sistema legal não conseguia enxergar era a situação específica das *mulheres negras*. Elas não eram rejeitadas por serem mulheres, nem por serem negras, mas pela combinação indissociável de ambos. A lei só conseguia enxergar uma avenida de discriminação por vez: a rua do sexismo ou a rua do racismo. Ela era cega para o que acontecia exatamente no cruzamento dessas duas ruas, onde as mulheres negras se encontravam e eram atingidas por um tipo de colisão que a lei não tinha nome para descrever.

"Foi para nomear essa 'colisão' que Crenshaw cunhou o termo **interseccionalidade**. A analogia que ela usou é tão perfeita que se tornou a melhor explicação para o conceito."

Pense em uma encruzilhada. A discriminação pode fluir por qualquer uma das ruas que se cruzam. Se um carro te atinge na rua do racismo, a causa é o racismo. Se te atinge na rua do sexismo, a causa é o sexismo. Mas se você está exatamente no meio da interseção, pode ser atingido por carros vindos de múltiplas direções, simultaneamente. A lesão que você sofre é o resultado da combinação de todos esses impactos. Não é possível entendê-la olhando para apenas uma rua. A interseccionalidade é a ferramenta que nos permite analisar o que acontece nesses cruzamentos.

A Interseccionalidade em Foco

Uma Ferramenta de Precisão

É fundamental entender que a interseccionalidade não é uma "olimpíada da opressão", um jogo para decidir quem sofre mais. Não se trata de simplesmente somar identidades para criar uma hierarquia de vítimas. Pelo contrário, seu poder reside em ser uma ferramenta analítica que revela a *estrutura* do poder. Ela nos mostra como os sistemas de opressão (racismo, sexismo, capacitismo, homofobia, etc.) não são independentes, mas se apoiam e se reforçam mutuamente. Eles estão entrelaçados, criando experiências únicas de vulnerabilidade e, por vezes, de privilégio.

✗ O que NÃO é

- Uma competição de sofrimento
- Uma simples lista de identidades
- Um sinônimo de "diversidade"
- Uma fragmentação infinita

✓ O que É

- Uma ferramenta analítica
- Um método para ver sistemas de poder
- Uma forma de entender sobreposições
- Uma lente para experiências únicas

O conceito nos força a fazer perguntas mais complexas e precisas. Em vez de perguntar "Como o sexismo afeta as mulheres?", perguntamos: "Como o sexismo afeta as mulheres indígenas em disputa por terras? Como ele se combina com a xenofobia para impactar mulheres imigrantes? Como a transfobia e o racismo se intersectam na vida de uma mulher trans negra?". A resposta para cada uma dessas perguntas é radicalmente diferente, pois a natureza da opressão muda em cada encruzilhada.

Aplicação Estratégica

Para você, estudante ou concursando, dominar esse conceito é como trocar uma chave de fenda por um canivete suíço. Em uma prova discursiva, por exemplo, analisar a obra "Dom Casmurro" apenas pela ótica de gênero focando em Capitu é uma abordagem padrão. Mas uma análise interseccional poderia investigar como a condição de Bentinho de homem, branco e de elite (classe) lhe confere o poder e a autoridade para narrar e validar sua versão da história, silenciando a de Capitu, cuja posição social era menos privilegiada. Essa abordagem não apenas é mais sofisticada, mas demonstra uma compreensão das dinâmicas de poder que as bancas mais exigentes procuram.

Organizando o Kit de Ferramentas Críticas

Agora que exploramos esses três conceitos transformadores — a **performatividade** de Butler, a **crítica ao feminismo hegemônico** e a **interseccionalidade** de Crenshaw —, é útil organizá-los em nosso pensamento. Eles não são ideias concorrentes, mas sim lentes complementares que, juntas, formam um poderoso kit de ferramentas para a análise crítica contemporânea. Cada uma cumpre um papel específico em nossa jornada para desvendar as complexas relações entre identidade, poder e literatura.



Performatividade

Age como um **microscópio**, permitindo-nos dissecar a própria categoria de "gênero", mostrando que ela não é uma essência, mas uma construção social instável e repetida.



Crítica ao Feminismo Hegemônico

Funciona como um **alerta histórico**, nos lembrando que a categoria "mulher", mesmo sendo uma construção, foi historicamente definida de forma restrita e excludente.



Interseccionalidade

Nos oferece o **mapa**, o método para analisar como o gênero se cruza com outras construções sociais como raça e classe, produzindo as paisagens complexas de nossas vidas.

Juntas, elas promovem uma análise muito mais completa. A performatividade desnaturaliza o sujeito, a crítica ao feminismo politiza a história do movimento e a interseccionalidade oferece um método para analisar a complexidade do presente. Para consolidar essas distinções, o quadro a seguir oferece uma visão organizada, mas lembre-se: a verdadeira compreensão vem de ver como essas ideias dialogam, e não de mantê-las em caixas separadas.

| Conceito | Foco Principal | Origem/Proponente | Aplicação na Análise Literária |
|--|--|-----------------------------|---|
| Performatividade | Como a identidade de gênero é construída por meio de atos repetidos e socialmente regulados. | Judith Butler | Analisar como personagens <i>fazem</i> seu gênero, em vez de apenas <i>serem</i> de um gênero. |
| Crítica ao Feminismo Hegemônico | O questionamento de uma visão feminista que universaliza a experiência da mulher branca, ocidental e de classe média. | Sojourner Truth, bell hooks | Questionar se a "libertação" de uma personagem feminina no texto se aplica a todas as mulheres representadas. |
| Interseccionalidade | A sobreposição de eixos de opressão (raça, classe, gênero etc.) que cria experiências únicas de poder e vulnerabilidade. | Kimberlé Crenshaw | Examinar como a identidade de uma personagem é moldada pela confluência de múltiplos fatores sociais. |

Análise Interseccional na Prática (1)

"O Olho Mais Azul"

A teoria ganha vida quando a aplicamos. Um dos exemplos mais poderosos para ilustrar a interseccionalidade na literatura é o romance de estreia de Toni Morrison, "**O Olho Mais Azul**". A história é centrada em Pecola Breedlove, uma jovem menina negra que cresce nos Estados Unidos pós-Depressão. Seu maior desejo, que beira a obsessão, é ter olhos azuis. Para ela, os olhos azuis representam a beleza, a aceitação e a possibilidade de ser amada em um mundo que a despreza.

01

Análise Feminista Tradicional

Foco na opressão de Pecola como menina, vítima de padrões de beleza inalcançáveis.

02

Limitação da Abordagem

Não explica *por que* o padrão é especificamente de olhos azuis, cabelo loiro e pele branca.

03

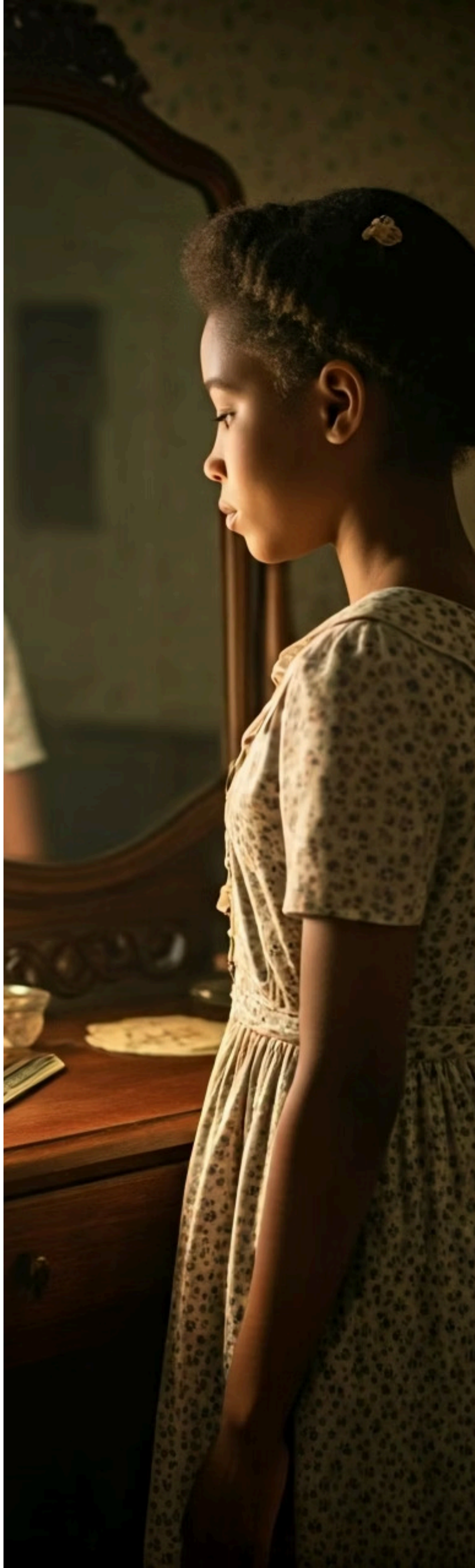
Análise Interseccional

Revela a interseção entre **racismo + sexismo + pobreza** que cria a tragédia de Pecola.

Uma análise feminista mais tradicional poderia focar na opressão de Pecola como uma menina, vítima de um padrão de beleza inalcançável. Essa leitura é válida, mas incompleta. Ela não explica *por que* o padrão de beleza é especificamente o de olhos azuis, cabelo loiro e pele branca. É aqui que a lente da interseccionalidade se torna indispensável. A tragédia de Pecola não deriva apenas do fato de ela ser uma menina (sexismo); ela é o produto tóxico da **interseção entre racismo, sexismo e pobreza extrema**.

"O ideal de beleza que a oprime é um ideal de **branquitude**. Em seu mundo, a beleza é codificada como branca, e a negritude, como feiura."

Sua família, desestruturada pela pobreza e pelo racismo internalizado, é incapaz de lhe oferecer o afeto e a validação de que ela precisa. Portanto, seu desejo por olhos azuis não é uma simples vaidade infantil; é um desejo desesperado de escapar da localização social que a intersecção de sua raça, gênero e classe lhe impôs. A análise interseccional nos permite ver que Pecola não é apenas uma vítima do patriarcado, mas uma vítima de um sistema de supremacia branca e patriarcal, onde o racismo define os termos do sexismo.



Análise Interseccional na Prática (2)

"Quarto de Despejo"



Para trazer a discussão para o contexto brasileiro, poucas obras oferecem um terreno tão fértil para a análise interseccional quanto "**Quarto de Despejo: Diário de uma Favelada**", de Carolina Maria de Jesus. Publicado em 1960, o livro é o diário de uma mulher negra, mãe solo de três filhos, catadora de papel e moradora da favela do Canindé, em São Paulo. A obra é um testemunho visceral e poético da luta pela sobrevivência em meio à miséria absoluta.

Gênero

Mulher fora do modelo familiar tradicional, sobrecarregada com responsabilidade exclusiva pelos filhos

Resistência

A escrita como ato transgressor de afirmação de humanidade e autoria



Raça

Mulher negra enfrentando preconceito explícito e limitação de oportunidades pelo racismo

Classe

Pobreza extrema, fome onipresente, moradora de favela, catadora de papel

Analisar a vida de Carolina apenas sob a ótica do gênero seria apagar as camadas mais profundas de sua experiência. Sua luta diária não é apenas contra uma sociedade machista, mas contra a fome onipresente (uma questão de **classe**), o preconceito explícito por sua cor (**raça**) e a marginalização por ser uma mulher fora do modelo familiar tradicional. Essas forças não agem separadamente; elas se fundem em sua vida cotidiana. A fome que ela descreve não é a mesma fome que um homem branco desempregado sentiria, pois a dela é agravada pelo racismo que limita suas oportunidades e pelo sexismo que a sobrecarrega com a responsabilidade exclusiva pelos filhos.

Ato de Resistência

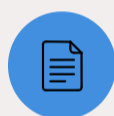
A própria escrita de Carolina é um ato de resistência que nasce dessa encruzilhada. Em uma sociedade que lhe negava a humanidade por ser negra, pobre e mulher, o ato de registrar sua própria história, de se afirmar como sujeito pensante e autora de sua narrativa, é profundamente transgressor.

A interseccionalidade nos permite entender que "Quarto de Despejo" não é apenas um "livro de mulher" ou um "livro sobre a pobreza". É uma obra-prima que só poderia ter sido escrita por alguém que vivia na intersecção brutal de múltiplas opressões, transformando o lixo que catava em literatura da mais alta potência.

Relevância Estratégica

Por Que Isso Importa Para Sua Carreira?

Neste ponto, você pode estar pensando: "A teoria é fascinante, mas como ela me ajuda a passar em um concurso ou a validar minhas horas complementares?". A resposta é direta: dominar esses conceitos representa uma vantagem competitiva crucial. O mundo acadêmico e as bancas de concurso sérias não buscam mais respostas prontas ou análises superficiais. Eles querem avaliar sua capacidade de pensar criticamente e de mobilizar teorias contemporâneas para interpretar a realidade.



Para Concursos Públicos

Questões discursivas e de múltipla escolha estão cada vez mais complexas. Uma questão pode apresentar um trecho de Graciliano Ramos e pedir uma análise que considere "as múltiplas clivagens sociais que estruturam as relações entre os personagens".



Para Estudantes Universitários

Esses conceitos são a porta de entrada para os debates mais importantes das humanidades hoje. Eles são a base para os Estudos de Gênero, Estudos Culturais e Crítica Decolonial.

✗ Análise Superficial

"Fabiano e Sinhá Vitória sofrem opressão social."

Demonstra apenas uma noção vaga do problema.

✓ Análise Interseccional

"A intersecção entre classe, gênero e poder regional estrutura as relações de Fabiano e Sinhá Vitória, onde a pobreza extrema se combina com a masculinidade fragilizada de Fabiano e a agência limitada de Sinhá Vitória."

Demonstra domínio teórico e analítico sofisticado.

Para o **estudante universitário**, esses conceitos são a porta de entrada para os debates mais importantes das humanidades hoje. Eles são a base para os Estudos de Gênero, Estudos Culturais e Crítica Decolonial. Utilizá-los em seus trabalhos, seminários e no Trabalho de Conclusão de Curso (TCC) não apenas enriquecerá sua formação, mas também sinalizará aos professores e avaliadores que você está em sintonia com o estado da arte de sua área. Em resumo, não se trata de decorar termos, mas de adquirir um novo sistema operacional para o seu pensamento, um que lhe permite processar a complexidade do mundo de forma muito mais eficaz.

Um Olhar Crítico Sobre a Própria Crítica

Nenhuma teoria, por mais poderosa que seja, está isenta de debates, críticas e até mesmo de apropriações indevidas. Para um pensamento verdadeiramente avançado, é preciso conhecer não apenas a força de uma ferramenta, mas também suas possíveis limitações. Engajar-se com as críticas a Butler e Crenshaw não enfraquece nosso entendimento; pelo contrário, torna-o mais robusto e nuançado, preparando-nos para um debate de alto nível.

Críticas a Judith Butler

- **Abstração excessiva:** A ênfase na dimensão discursiva pode subestimar a realidade material e biológica do corpo
- **Distância da prática:** Para mulheres que sofrem violência obstétrica ou lutam por direitos reprodutivos, a dimensão biológica é inegável
- **Linguagem complexa:** A teoria pode soar excessivamente abstrata diante da dureza de opressões concretas

Críticas à Interseccionalidade

- **Banalização:** O termo é frequentemente usado como sinônimo "inteligente" para "diversidade", perdendo sua força analítica
- **Lista de identidades:** Risco de se tornar uma simples enumeração, em vez de análise de sistemas de poder
- **Fragmentação:** Onde a análise para? Como evitar uma divisão infinita de identidades?

Equilíbrio Necessário

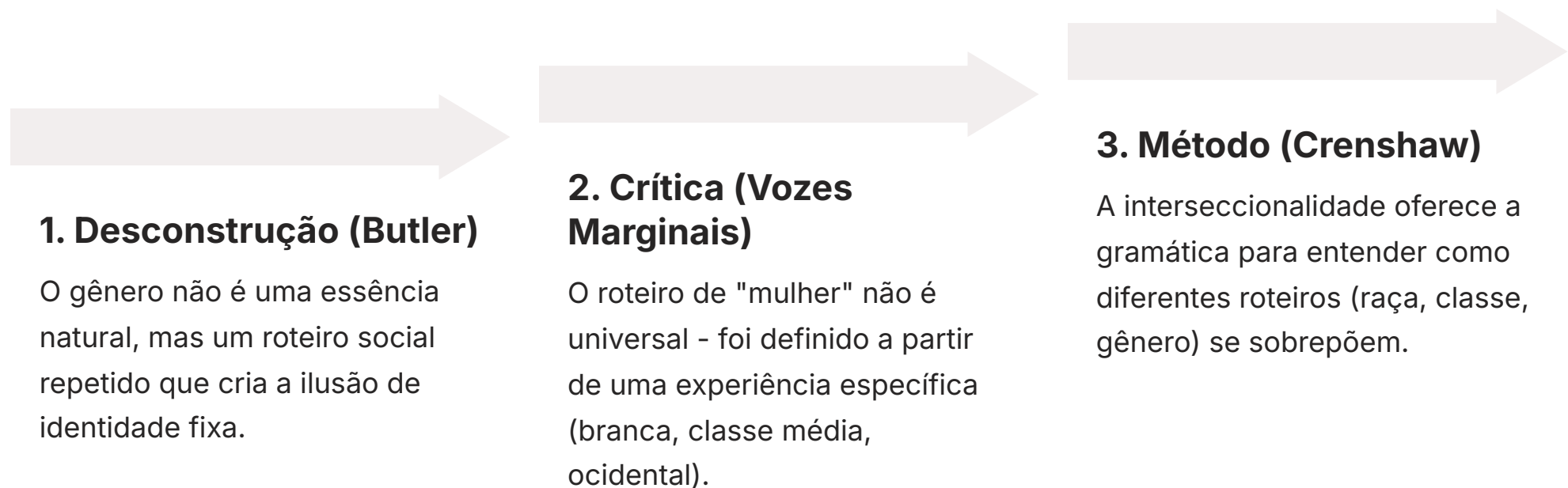
No caso de **Judith Butler**, uma crítica recorrente é que a ênfase na dimensão discursiva e performativa do gênero pode, por vezes, subestimar a realidade material e biológica do corpo. Críticos argumentam que, para mulheres que sofrem violência obstétrica ou que lutam por direitos reprodutivos, a dimensão biológica do corpo é uma realidade inegável e politicamente central.

Quanto à **interseccionalidade**, o maior risco que a teoria enfrenta hoje é sua própria popularidade. O termo é frequentemente banalizado e usado como um sinônimo "inteligente" para "diversidade" ou como uma simples lista de identidades, perdendo sua força analítica original, que é focada em *sistemas de poder entrelaçados*. Outro debate é sobre sua aplicação prática: onde a análise para? Como evitar uma fragmentação infinita de identidades? Essas questões não invalidam as teorias, mas nos lembram que elas são pontos de partida para a análise, e não fórmulas mágicas que oferecem respostas finais. Um analista competente sabe usar a ferramenta, mas também conhece seus limites.

Costurando as Ideias

Da Performance à Política

Nossa jornada nesta aula foi uma progressão lógica, na qual cada conceito abriu a porta para o próximo. Começamos com a provocação de **Butler**, que nos convidou a ver o gênero não como um dado da natureza, mas como um roteiro social que estamos constantemente encenando. Ao desestabilizar a categoria "mulher", percebemos que o roteiro não era o mesmo para todas as atrizes. Isso nos levou diretamente à **crítica ao feminismo hegemônico**, que expôs como a experiência de um grupo foi erroneamente universalizada.



Essa crítica criou um problema: se não há uma experiência universal, como podemos analisar as diferentes formas de opressão sem simplesmente fazer uma lista interminável de problemas? A resposta veio com a **interseccionalidade** de **Crenshaw**, que nos deu a gramática para entender como os diferentes roteiros — de raça, classe, gênero, sexualidade — se sobrepõem e interagem, criando posições sociais e experiências únicas. Ela nos permitiu, enfim, ler o roteiro completo, com todas as suas complexidades e contradições.

"A progressão pode ser entendida com uma analogia médica. Butler nos deu o diagnóstico radical: a doença (a opressão de gênero) não é um vírus com uma causa única, mas um comportamento aprendido. A crítica ao feminismo hegemônico foi o alerta de que os tratamentos desenvolvidos até então só funcionavam para um tipo de paciente. Por fim, a interseccionalidade nos deu a ferramenta de diagnóstico avançado, a ressonância magnética que nos permite ver como diferentes patologias interagem no mesmo corpo social, exigindo um tratamento multifacetado e específico para cada caso."

Horizontes em Expansão

Tendências e Diálogos para 2025

O campo da teoria crítica é um organismo vivo, em constante diálogo com as urgências do presente. As ideias que discutimos hoje não são pontos finais, mas plataformas a partir das quais novas investigações estão sendo lançadas. Olhar para as tendências atuais nos ajuda a entender para onde essa conversa está se movendo e prepara você para os debates que definirão o campo nos próximos anos.

Interseccionalidade + Ecocrítica

A justiça climática utiliza uma abordagem interseccional para mostrar que os impactos da crise ambiental não são distribuídos igualmente. São as comunidades pobres, racializadas e do Sul Global, e especialmente as mulheres dentro delas, que sofrem de forma desproporcional com a poluição, o desmatamento e os desastres naturais.

Estudos Decoloniais

Essa corrente de pensamento aprofunda a crítica ao feminismo ocidental, argumentando que não basta incluir outras vozes; é preciso questionar a própria estrutura de conhecimento eurocêntrica que define o que é válido como "teoria". Ela nos convida a valorizar outras epistemologias e formas de resistência que nascem de contextos não-ocidentais.

Teoria Queer

A ideia de performatividade de Butler é a base para o que exploraremos em nossa próxima aula. Se o gênero é uma performance que repete normas, o que acontece quando alguém decide deliberadamente "errar" sua performance? O que acontece quando os atores resolvem rasgar o roteiro da heterossexualidade e da cisgeneridade?



Próxima Fronteira

Finalmente, a ideia de performatividade de Butler é a base para o que exploraremos em nossa próxima aula: a **Teoria Queer**. Se o gênero é uma performance que repete normas, o que acontece quando alguém decide deliberadamente "errar" sua performance? O que acontece quando os atores resolvem rasgar o roteiro da heterossexualidade e da cisgeneridade? Essa subversão das normas é o terreno fértil da Teoria Queer, nosso próximo e fascinante destino.

Consolidação e Próximos Passos

Nesta aula, realizamos um percurso denso e transformador. Partimos da desconstrução do gênero como uma performance social com Judith Butler, passamos pela crítica necessária a um feminismo que universalizou uma única experiência e chegamos à interseccionalidade de Kimberlé Crenshaw, uma ferramenta indispensável para analisar como raça, classe e gênero se entrelaçam. O que emerge é uma compreensão de que a luta por justiça é complexa e exige um olhar que enxergue não apenas as avenidas principais da opressão, mas também suas movimentadas e perigosas encruzilhadas.

Em Prática

Análise Literária e Cultural

Ao ler um romance ou assistir a um filme, pergunte-se: "Como a experiência desta personagem seria diferente se sua raça ou classe social fossem outras?".

Observação do Cotidiano

Em uma discussão de trabalho, observe quais perspectivas são naturalmente validadas e quais são ignoradas, e considere os eixos de identidade que podem estar em jogo.

Preparação Estratégica

Ao analisar um edital de concurso, vá além dos temas explícitos e tente identificar as teorias críticas subjacentes que a banca pode esperar que você domine.

Autoavaliação

01

Nível: Fácil

A teoria da performatividade de Judith Butler sugere que:

- a) O gênero é uma identidade biológica imutável.
- b) O gênero é uma fantasia sem conexão com a realidade social.
- c) O gênero é constituído por uma série de atos repetidos que criam a ilusão de uma essência interna.
- d) O gênero é uma escolha consciente que fazemos todos os dias, como escolher uma roupa.

02

Nível: Médio

Assinale a alternativa que melhor descreve o conceito de interseccionalidade, conforme cunhado por Kimberlé Crenshaw:

- a) Uma lista de todas as opressões que uma pessoa pode sofrer para determinar quem é mais oprimido.
- b) Uma ferramenta de análise focada exclusivamente na experiência de mulheres negras.
- c) Um método para entender como diferentes sistemas de poder (racismo, sexismo, etc.) se sobrepõem e criam experiências únicas de discriminação.
- d) A ideia de que todas as formas de opressão são, no fundo, a mesma coisa.

03

Nível: Difícil - Estilo Concurso

A crítica ao "feminismo hegemônico" argumenta que o movimento, em suas fases iniciais, falhou ao:

- a) Focar excessivamente em questões econômicas, negligenciando a cultura.
- b) Universalizar a experiência da mulher branca de classe média, invisibilizando as lutas de outras mulheres.
- c) Aliar-se a movimentos políticos de esquerda, perdendo sua autonomia.
- d) Rejeitar a importância da biologia na definição de "mulher".

04

Nível: Avançado

Ao aplicar as teorias de Butler e Crenshaw à análise literária de uma personagem feminina, o foco principal do analista seria:

- a) Julgar se as ações da personagem são moralmente corretas ou erradas.
- b) Verificar a precisão histórica da representação da vida das mulheres na obra.
- c) Provar que a personagem é um modelo positivo para as leitoras.
- d) Investigar como a personagem constrói sua identidade de gênero e como essa construção é atravessada por sua raça e classe.

 **Gabarito**

1-C | 2-C | 3-B | 4-D

Questão Discursiva

De que forma a análise interseccional da obra "Quarto de Despejo", de Carolina Maria de Jesus, revela as limitações de uma abordagem crítica focada exclusivamente no gênero? (Responda em 3 a 5 linhas).