

Aula 28 – Mixagem de Áudio (Parte 2): Equalização e Efeitos

Seja bem-vindo(a) à Aula 28, onde mergulharemos mais fundo no universo da **mixagem de áudio**. Se você já se perguntou por que algumas músicas ou vídeos soam tão claros e envolventes, enquanto outros parecem confusos ou sem vida, a resposta muitas vezes reside na arte e ciência da mixagem. Esta aula é o seu próximo passo para desvendar esses segredos, transformando um conjunto de trilhas sonoras em uma experiência auditiva coesa e impactante.

Imagine que você está preparando um banquete com diversos pratos deliciosos. Cada ingrediente, por si só, tem seu sabor, mas é a forma como você os tempera e os combina que define a qualidade final da refeição. Na mixagem de áudio, cada elemento sonoro – seja uma voz, uma música, um efeito – é um ingrediente. Nosso desafio é garantir que cada um tenha seu espaço, brilhe no momento certo e contribua para o sabor geral, sem sobrecarregar ou se perder na mistura.

Nesta jornada, vamos explorar ferramentas essenciais como a **Equalização (EQ)** para esculpir o som, e os **Efeitos de Reverb e Delay** para adicionar profundidade e ambiente. Também aprenderemos a organizar nossas sessões com **barramentos (buses) e submixes**, e a dar vida à mixagem com a **automação de volume e efeitos**. Ao final, você não apenas entenderá esses conceitos, mas será capaz de aplicá-los para criar mixagens dinâmicas e profissionalmente polidas, seja para um projeto universitário ou para um portfólio que impressione em qualquer avaliação de títulos.

Esculpindo o Som: A Arte da Equalização (EQ)

Você já esteve em uma conversa onde várias pessoas falam ao mesmo tempo, e é difícil entender o que cada uma diz? Ou talvez tenha notado como, em uma orquestra, cada instrumento, apesar de tocar junto, mantém sua clareza e identidade? O mesmo princípio se aplica à mixagem de áudio. Quando temos muitos elementos sonoros – como diálogo, música, efeitos sonoros – competindo pelo mesmo "espaço" no espectro de frequências, o resultado é uma mixagem **"embolada" ou "lamacenta"**.

É aqui que a **Equalização (EQ)** entra em cena, atuando como um escultor de som. Pense no EQ como um conjunto de ferramentas que nos permite moldar as frequências de um áudio, realçando ou atenuando certas partes para que cada elemento ocupe seu próprio espaço. Assim como um escultor remove o excesso de material para revelar a forma desejada, nós usamos o EQ para remover frequências indesejadas ou realçar aquelas que dão brilho e definição a um som.

Por exemplo, um diálogo pode ter excesso de "graves" que o deixam abafado, ou "médios" que o tornam nasal. Com o EQ, podemos cortar essas frequências problemáticas e, talvez, dar um leve realce nas frequências mais altas para trazer clareza e presença à voz.



Dica Profissional

O objetivo não é apenas fazer um som "bonito" isoladamente, mas sim fazer com que ele se encaixe perfeitamente no contexto da mixagem, permitindo que todos os elementos coexistam em harmonia.

EQ na Prática: Abrindo Espaço e Definindo Caráter

A equalização é uma das ferramentas mais poderosas para resolver problemas e adicionar caráter a uma mixagem. Imagine que você tem uma trilha de baixo e uma de bumbo que, juntas, soam como uma massa indistinta de graves. O problema é que ambos os instrumentos estão competindo pelas mesmas frequências baixas. Usando o EQ, você pode, por exemplo, cortar um pouco das frequências mais baixas do baixo para dar mais espaço ao bumbo, e vice-versa, realçando as frequências que dão "punch" ao bumbo e "corpo" ao baixo.

Separação de Elementos

Técnica de "esculpir" frequências para dar espaço único a cada instrumento na mixagem

Corte Cirúrgico

Remoção precisa de frequências problemáticas que causam conflitos sonoros

Realce Estratégico

Destaque de frequências que trazem clareza e presença aos elementos

Essa técnica de "esculpir" frequências é fundamental para a [separação de elementos](#). Não se trata apenas de cortar, mas também de realçar. Um violão acústico pode precisar de um pequeno realce nas frequências médias-altas para "cortar" a mixagem e ter mais presença, enquanto uma voz pode se beneficiar de um corte em frequências ressonantes que a tornam desagradável. O segredo é ouvir atentamente e fazer ajustes sutis, sempre no contexto da mixagem completa, e não isoladamente.

No ambiente profissional, especialmente em fluxos de trabalho híbridos e remotos, a precisão do EQ é ainda mais crítica. Com a colaboração em nuvem, onde diferentes engenheiros podem estar trabalhando em partes da mixagem, ter uma compreensão clara de como o EQ afeta o som garante que as contribuições de todos se integrem sem conflitos. Ferramentas de EQ avançadas, presentes em DAWs como Adobe Audition ou DaVinci Resolve, oferecem controle paramétrico detalhado, permitindo ajustes cirúrgicos para cada elemento.

Conceito	Âmbito/Aplicação	Base/Origem	Exemplo Prático
Corte (Cut)	Remover frequências indesejadas ou problemáticas	Filtragem de ruídos, limpeza de áudio	Eliminar "boom" em uma voz, reduzir "chiado"
Realce (Boost)	Destacar frequências desejadas ou características	Adicionar brilho, corpo, presença	Dar "punch" a um bumbo, clareza a um violão
Filtro	Remover frequências acima ou abaixo de um ponto	High-Pass (HPF), Low-Pass (LPF)	Cortar graves em um hi-hat, agudos em um baixo

Criando Ambientes: A Magia do Reverb

Depois de dar a cada elemento seu próprio espaço com o EQ, o próximo passo é colocá-los em um ambiente coeso. Você já notou como o som de uma voz muda drasticamente se ela é gravada em um quarto pequeno e seco ou em uma grande sala de concerto? Essa sensação de espaço é o que chamamos de **reverberação** ou, mais comumente, **Reverb**. O Reverb simula as reflexões sonoras que ocorrem em um ambiente físico, adicionando profundidade e realismo ao áudio.

Pense no Reverb como a "cola" que une os elementos da sua mixagem, dando a eles um senso de lugar compartilhado. Sem Reverb, os sons podem parecer "secos", "isolados" e "colados" de forma artificial, como se cada instrumento estivesse tocando em um vácuo.

A aplicação do Reverb é crucial para criar uma **atmosfera** e dar **profundidade** à mixagem. Ele pode fazer uma voz soar mais grandiosa, uma bateria mais espaçosa ou um instrumento mais envolvente. O segredo é usá-lo com moderação e propósito, pois o excesso de Reverb pode rapidamente transformar uma mixagem clara em um borrão indistinto e confuso. É como adicionar sal a um prato: a quantidade certa realça o sabor, mas demais estraga tudo.

Atmosfera Musical

Com o Reverb, podemos transportar o ouvinte para uma igreja, um estúdio pequeno, uma caverna ou até mesmo um espaço futurista, tudo isso sem sair da sua estação de trabalho.

Explorando a Profundidade: Tipos de Reverb e Aplicações

Existem diversos tipos de Reverb, cada um com suas características e aplicações. Os mais comuns incluem:

Plate Reverb

Brilhante e denso, ótimo para vocais e percussão.

Hall Reverb

Simula grandes salas de concerto, ideal para orquestras e dar grandiosidade.

Room Reverb

Simula salas menores, mais natural e sutil, bom para dar coesão.

Spring Reverb

Característico de amplificadores de guitarra antigos, com um som "metálico" e vibrante.

Chamber Reverb

Simula câmaras de eco, com um som denso e longo.

A escolha do tipo de Reverb e seus parâmetros (tempo de decaimento, pré-delay, tamanho da sala) depende muito do efeito desejado e do gênero musical ou tipo de produção. Para um diálogo em um vídeo, um Reverb sutil de "room" pode ajudar a integrar a voz ao ambiente visual, enquanto para uma música pop, um "plate" mais evidente pode dar brilho aos vocais.

Prática Profissional: Um erro comum é aplicar Reverb diretamente na trilha principal de um som. A prática profissional, e mais eficiente, é usar o Reverb como um **efeito de envio (send effect)**. Isso significa que você cria uma trilha auxiliar (um barramento, que veremos em breve) com o Reverb e "envia" uma parte do sinal de cada trilha para essa trilha de Reverb. Dessa forma, todos os elementos compartilham o mesmo espaço virtual, criando uma mixagem mais coesa e controlável. Além disso, economiza poder de processamento, um ponto importante em fluxos de trabalho remotos com recursos limitados.

Adicionando Ritmo e Espaço: O Poder do Delay

Se o Reverb cria a sensação de um ambiente contínuo, o **Delay** (ou eco) trabalha com repetições distintas do som original. Pense no Delay como o eco que você ouve quando grita em um cânion ou em uma montanha. O som original é repetido uma ou mais vezes, com um certo intervalo de tempo entre as repetições e, geralmente, com cada repetição ficando mais suave que a anterior.



Profundidade

Adiciona dimensão espacial à mixagem através de repetições controladas



Elemento Rítmico

Cria padrões rítmicos que complementam a música original



Textura Sonora

Faz instrumentos soarem mais "cheios" e espaciais

O Delay é uma ferramenta incrivelmente versátil que pode adicionar profundidade, dimensão e até mesmo um elemento rítmico à sua mixagem. Ele pode fazer uma voz soar mais espaçosa, uma guitarra mais "cheia" ou criar efeitos psicodélicos. Diferente do Reverb, que é mais sobre a "atmosfera" geral, o Delay é sobre a "resposta" do som, as repetições que se seguem ao original.

Assim como o Reverb, o Delay deve ser usado com intenção. Um Delay muito longo ou muito alto pode rapidamente transformar sua mixagem em uma confusão de ecos. No entanto, quando aplicado com precisão, ele pode ser um toque mágico. Por exemplo, um Delay curto e sutil em um vocal pode dar a ele uma sensação de "largura" sem embolar a mixagem, enquanto um Delay mais longo e sincronizado com o tempo da música pode criar um efeito rítmico hipnotizante.

Delay na Prática: Tipos e Sincronização

Existem vários tipos de Delay, cada um com suas características:



Slapback Delay

Um único eco curto e rápido, muito usado em vocais de rockabilly para dar um som "cheio".



Digital Delay

Repetições limpas e precisas, ótimas para sincronizar com o tempo da música.



Analog Delay

Repetições mais quentes e que se degradam naturalmente, com um som mais "vintage".



Multi-tap Delay

Múltiplas repetições em diferentes intervalos, criando texturas complexas.



Ping-Pong Delay

O eco "salta" entre os canais esquerdo e direito, criando um efeito estéreo interessante.

Sincronização Musical

A **sincronização do Delay com o tempo (BPM) da música** é uma técnica poderosa. Muitos plugins de Delay permitem que você defina o tempo das repetições em frações de batida (1/4 de nota, 1/8 de nota, etc.), garantindo que o eco se encaixe perfeitamente no ritmo. Isso é especialmente útil em produções musicais, onde o Delay pode se tornar parte integrante do groove.

Em produções de vídeo, o Delay pode ser usado para criar efeitos sonoros específicos, como o som de um tiro em um espaço aberto ou a voz de um personagem em um túnel. Assim como o Reverb, o Delay é geralmente aplicado como um **efeito de envio**, permitindo que você controle a quantidade de Delay para cada trilha individualmente, mantendo a mixagem organizada e eficiente. A capacidade de ajustar esses parâmetros de forma colaborativa em plataformas como DaVinci Resolve Cloud otimiza o trabalho em equipe, mesmo à distância.

Organizando o Caos: Barramentos (Buses) e Submixes

À medida que sua mixagem cresce, com dezenas ou até centenas de trilhas, a sessão pode se tornar um verdadeiro labirinto. É como tentar gerenciar uma grande orquestra onde cada músico tem seu próprio volume e efeito, sem um maestro ou seções organizadas. Para evitar esse caos e manter o controle, utilizamos **barramentos (buses)** e **submixes**.

Pense nos barramentos como "estradas" ou "canais de tráfego" para o seu áudio. Em vez de enviar cada trilha individualmente para a saída principal, você pode agrupar trilhas relacionadas e enviá-las para um barramento comum. Esse barramento se torna um "submix", um grupo de trilhas que você pode controlar como uma única entidade. Por exemplo, todas as trilhas de bateria (bumbo, caixa, pratos) podem ser enviadas para um barramento de "Drums Submix".



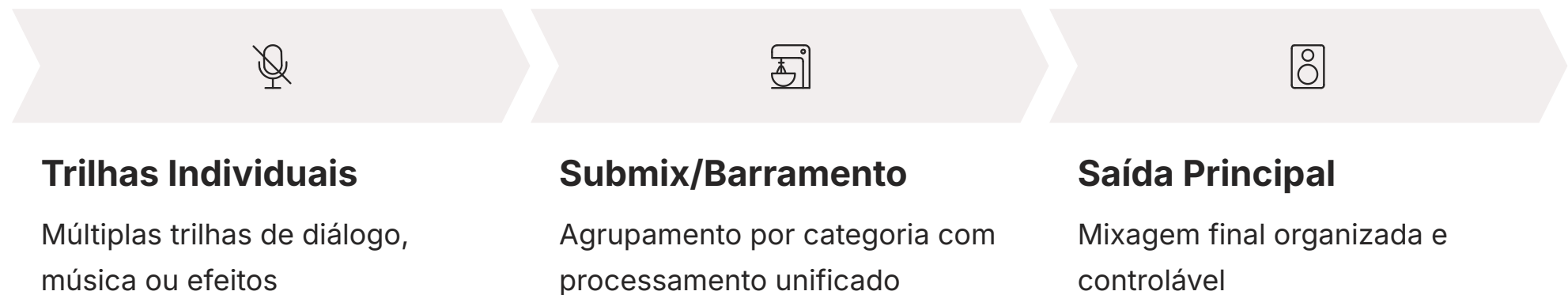
Controle Eficiente

Em vez de ajustar o volume de cada microfone da bateria individualmente, você pode ajustar o volume do submix de bateria como um todo.

Essa organização oferece uma série de vantagens. Primeiramente, simplifica o controle. Em segundo lugar, permite aplicar efeitos a um grupo inteiro de sons. Você pode, por exemplo, aplicar um compressor ou um EQ a todo o submix de bateria, fazendo com que a bateria soe mais coesa e "grudada".

A Eficiência dos Barramentos: Fluxos de Trabalho Otimizados

A utilização de barramentos e submixes é uma prática padrão na indústria e essencial para um **fluxo de trabalho eficiente**. Imagine que você está mixando um filme e tem 10 trilhas de diálogo diferentes. Em vez de aplicar um EQ e um compressor em cada uma das 10 trilhas, você pode enviá-las para um "Dialogue Submix" e aplicar esses efeitos uma única vez no barramento. Isso não só economiza tempo, mas também garante consistência no processamento de todos os diálogos.



Além dos submixes para grupos de instrumentos ou diálogos, os barramentos são amplamente utilizados para **efeitos de envio (send effects)**, como Reverb e Delay, que mencionamos anteriormente. Você cria um barramento dedicado para o Reverb, insere o plugin de Reverb nesse barramento e, em seguida, "envia" uma parte do sinal de cada trilha que você quer que tenha Reverb para esse barramento. Isso é muito mais eficiente do que inserir um plugin de Reverb em cada trilha individualmente, tanto em termos de processamento quanto de controle.

Colaboração em Nuvem: Em ambientes de produção modernos, especialmente com a crescente adoção de **edição colaborativa em nuvem (Cloud-based Workflows)**, a organização através de barramentos e submixes se torna ainda mais vital. Quando múltiplos editores e mixadores estão trabalhando em diferentes partes de um projeto usando ferramentas como Adobe Productions ou DaVinci Resolve Cloud, uma estrutura de barramentos bem definida garante que as contribuições de todos se integrem de forma limpa e que a mixagem final seja consistente.

Dando Vida à Mixagem: A Arte da Automação

Uma mixagem estática, onde os volumes e efeitos permanecem inalterados do início ao fim, pode soar monótona e sem vida. Pense em um filme onde a música e os diálogos têm sempre o mesmo volume, independentemente da cena. Seria entediante, certo? A **automação** é a ferramenta que nos permite infundir dinamismo e emoção na mixagem, fazendo com que ela respire e evolua junto com a narrativa.



Controle Dinâmico

Programar mudanças em qualquer parâmetro da mixagem ao longo do tempo



Maestro Invisível

Ajusta faders e botões em tempo real, seguindo um roteiro pré-determinado



Performance Dinâmica

Transforma mixagem de sons fixos em experiência envolvente

A automação é, essencialmente, a capacidade de programar mudanças em qualquer parâmetro da sua mixagem ao longo do tempo. Isso inclui volume, pan (posição estéreo), parâmetros de efeitos (como a quantidade de Reverb ou Delay), EQ e muito mais. É como ter um maestro invisível que ajusta os faders e botões em tempo real, seguindo um roteiro pré-determinado.

Com a automação, você pode fazer um vocal se destacar em um momento crucial, diminuir a música de fundo quando um diálogo importante acontece, criar um efeito de eco que se intensifica e depois desaparece, ou até mesmo mover um som de um lado para o outro do campo estéreo. A automação transforma uma mixagem de um conjunto de sons fixos em uma performance dinâmica e envolvente, guiando a atenção do ouvinte e reforçando a emoção da cena ou da música.

Automação na Prática: Volume, Efeitos e Mais

Os tipos mais comuns de automação são:



Automação de Volume

Aumentar ou diminuir o volume de uma trilha em pontos específicos. Essencial para garantir que o diálogo seja sempre inteligível e para criar swells ou fades musicais.



Automação de Pan

Mover um som da esquerda para a direita (ou vice-versa) no campo estéreo, criando movimento e interesse.



Automação de Efeitos

Controlar parâmetros de plugins, como a quantidade de Reverb, o tempo de Delay, ou as bandas de um EQ. Isso permite que os efeitos se tornem parte integrante da dinâmica da mixagem.



Exemplo Prático

Em uma cena de suspense, você pode automatizar o volume da música para que ela suba gradualmente, criando tensão, e então cair abruptamente quando um susto acontece. Ou, em uma música, você pode automatizar o envio de Reverb em um vocal para que ele se torne mais espaçoso apenas no refrão, e mais seco nos versos.

A automação é uma das áreas onde a [Inteligência Artificial na Pós-Produção](#) começa a mostrar seu potencial. Embora a automação criativa ainda seja domínio humano, a IA já auxilia em tarefas como a detecção de picos de volume para normalização automática ou a sugestão de curvas de automação baseadas em análises de conteúdo. No entanto, a sensibilidade artística para decidir *quando* e *como* automatizar permanece uma habilidade humana fundamental, que você desenvolverá com a prática.

Integrando as Ferramentas: Uma Mixagem Coesa e Dinâmica

Até agora, exploramos individualmente a Equalização, os efeitos de Reverb e Delay, a organização por Barramentos e a Automação. Mas a verdadeira magia acontece quando todas essas ferramentas são utilizadas em conjunto, de forma sinérgica, para criar uma mixagem coesa e dinâmica. Pense em um time de futebol: cada jogador tem sua função, mas é a forma como eles interagem e se movem juntos que define o sucesso da equipe.

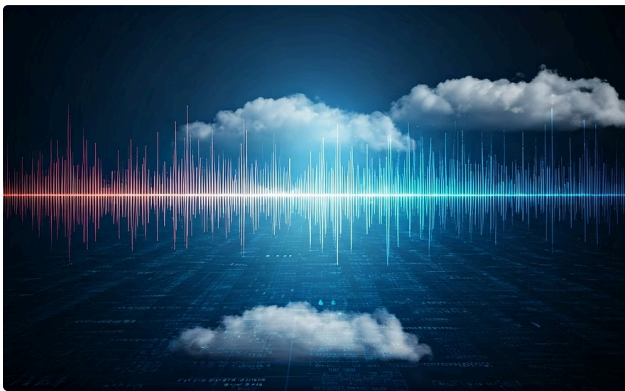


Uma mixagem bem-sucedida é um equilíbrio delicado entre clareza, profundidade, organização e movimento. Começamos com o EQ para garantir que cada elemento tenha seu espaço e clareza. Em seguida, usamos Reverb e Delay para adicionar profundidade, ambiente e interesse rítmico, unindo os sons em um espaço compartilhado. Os barramentos e submixes nos ajudam a manter a ordem, permitindo que controlemos grupos de sons de forma eficiente e apliquemos efeitos de forma consistente. Finalmente, a automação dá vida à mixagem, fazendo-a respirar e evoluir, guiando a atenção do ouvinte através da história ou da música.

A chave para dominar a mixagem é a **escuta crítica**. Não se trata apenas de aplicar plugins, mas de ouvir o que a mixagem precisa. É um processo iterativo de fazer ajustes, ouvir, refinar e repetir. Com a prática, seu ouvido se tornará mais sensível e você começará a "sentir" o que cada ferramenta pode fazer para melhorar o som geral.

Desafios e Oportunidades na Era Digital

A mixagem de áudio, como muitas áreas da pós-produção, está em constante evolução. Os **fluxos de trabalho híbridos e remotos** se tornaram a norma, impulsionando a adoção de **edição colaborativa em nuvem (Cloud-based Workflows)**. Ferramentas como Adobe Productions e DaVinci Resolve Cloud permitem que equipes trabalhem em projetos de mixagem de áudio de diferentes locais, compartilhando sessões e revisões em tempo real. Isso exige uma organização impecável da sessão, onde o uso de barramentos e submixes se torna ainda mais crítico para evitar conflitos e garantir a consistência.



Colaboração em Nuvem

Equipes distribuídas trabalhando em tempo real em projetos de mixagem através de plataformas cloud



Inteligência Artificial

IA auxiliando em tarefas repetitivas como limpeza de ruídos e sugestões de configurações



Masterização Inteligente

Ferramentas de IA oferecendo pontos de partida para o processo final de masterização

Além disso, a **Inteligência Artificial (IA)** está começando a impactar a mixagem. Embora a criatividade e a sensibilidade humana sejam insubstituíveis, a IA pode auxiliar em tarefas repetitivas, como a limpeza de ruídos, a equalização automática de vozes para um padrão de broadcast, ou até mesmo a sugestão de configurações de Reverb e Delay baseadas em análises de gênero. Ferramentas de IA para **masterização** já estão disponíveis, oferecendo um ponto de partida para o processo final, que será o tema da nossa próxima aula.

Aprender a mixar hoje significa não apenas dominar as ferramentas tradicionais, mas também estar aberto a essas novas tecnologias e fluxos de trabalho. A capacidade de se adaptar, colaborar e utilizar a tecnologia a seu favor será um diferencial no mercado de trabalho. A mixagem é um campo onde a técnica se encontra com a arte, e a sua jornada para se tornar um especialista está apenas começando.

Refinando sua Percepção: A Importância da Escuta Crítica

Dominar as ferramentas de mixagem é apenas metade da batalha; a outra metade, e talvez a mais importante, é desenvolver sua **escuta crítica**. É a capacidade de ouvir não apenas o que está "errado", mas o que pode ser "melhorado", e como cada ajuste afeta a mixagem como um todo. É como um sommelier que não apenas identifica os sabores de um vinho, mas entende como eles se harmonizam e qual a experiência que proporcionam.

Para desenvolver essa habilidade, algumas práticas são essenciais:

1 Ouça referências

Tenha sempre à mão mixagens profissionais que você admira. Compare sua mixagem com elas, não para copiar, mas para entender como os elementos se comportam, como o espaço é criado e como a dinâmica é controlada.

2 Faça pausas

Seus ouvidos se cansam. Faça pausas regulares para descansar e volte com uma perspectiva fresca.

3 Ouça em diferentes sistemas

O que soa bem em seus fones de ouvido pode soar diferente nos alto-falantes do seu computador ou no sistema de som do carro. Isso ajuda a garantir que sua mixagem "transfira" bem para diferentes ambientes.

4 Peça feedback

Uma segunda opinião pode revelar problemas que você não percebeu. Esteja aberto a críticas construtivas.

A mixagem é uma jornada contínua de aprendizado e aprimoramento. Cada projeto é uma oportunidade para experimentar, aprender com seus erros e refinar suas habilidades. Com dedicação e uma escuta atenta, você transformará suas mixagens de um conjunto de sons em uma experiência auditiva envolvente e profissional.

Síntese e Próximos Passos

Chegamos ao fim da nossa exploração sobre a Mixagem de Áudio (Parte 2). Percorremos desde a **Equalização (EQ)**, que nos permite esculpir o som e dar espaço a cada elemento, até os **Efeitos de Reverb e Delay**, que adicionam profundidade, ambiente e ritmo. Vimos como os **Barramentos (Buses) e Submixes** são cruciais para organizar sessões complexas e otimizar o fluxo de trabalho, e como a **Automação** injeta dinamismo e emoção na mixagem, fazendo-a respirar e evoluir.



Em prática:

- Use o EQ para limpar frequências problemáticas e dar clareza a cada trilha.
- Aplique Reverb e Delay como efeitos de envio para criar ambientes coesos e profundidade.
- Organize suas trilhas em barramentos e submixes para um controle eficiente e consistente.
- Automatize volume e efeitos para criar uma mixagem dinâmica e envolvente.
- Desenvolva sua escuta crítica comparando com referências e buscando feedback.

Autoavaliação

1. Questões Objetivas:

- Qual a principal função da Equalização (EQ) em uma mixagem de áudio?**
 - Adicionar repetições rítmicas ao som.
 - Simular ambientes acústicos como salas e catedrais.
 - Esculpir frequências para que cada elemento sonoro ocupe seu próprio espaço.
 - Mover o som entre os canais estéreo.
- Ao aplicar Reverb em uma mixagem, qual a prática mais recomendada para manter a organização e eficiência?**
 - Inserir um plugin de Reverb em cada trilha individualmente.
 - Utilizar o Reverb como um efeito de envio (send effect) em um barramento auxiliar.
 - Aplicar Reverb apenas na trilha principal de masterização.
 - Desativar o Reverb para evitar confusão na mixagem.
- A automação de volume e efeitos é utilizada para:**
 - Reduzir o número total de trilhas em uma sessão.
 - Criar uma mixagem estática, sem alterações ao longo do tempo.
 - Injetar dinamismo e emoção, programando mudanças em parâmetros ao longo do tempo.
 - Sincronizar o tempo da música com o tempo do vídeo automaticamente.
- Em um cenário de edição colaborativa em nuvem (Cloud-based Workflows), a organização da sessão com barramentos e submixes é considerada:**
 - Desnecessária, pois a nuvem gerencia tudo automaticamente.
 - Essencial para garantir a integração limpa das contribuições e a consistência da mixagem.
 - Uma prática obsoleta, substituída por ferramentas de IA.
 - Útil apenas para projetos de pequena escala.

2. Questão Discursiva:

Explique como a combinação de Equalização e Delay pode ser utilizada para melhorar a clareza e a profundidade de um vocal principal em uma música, considerando as tendências de fluxos de trabalho modernos.

Gabarito

Questão 1

c) Esculpir frequências para que cada elemento sonoro ocupe seu próprio espaço.

Questão 2

b) Utilizar o Reverb como um efeito de envio (send effect) em um barramento auxiliar.

Questão 3

c) Injetar dinamismo e emoção, programando mudanças em parâmetros ao longo do tempo.

Questão 4

b) Essencial para garantir a integração limpa das contribuições e a consistência da mixagem.



Resposta Sugerida (Questão Discursiva):

A Equalização (EQ) seria usada primeiramente para limpar o vocal, removendo frequências abafadas ou ressonantes e realçando as que trazem clareza e presença, garantindo que ele "corte" a mixagem. Em seguida, um Delay sutil, talvez um slapback ou um digital sincronizado com o BPM da música, aplicado como efeito de envio, adicionaria profundidade e uma sensação de largura ao vocal sem embolá-lo. Em fluxos de trabalho modernos, essa configuração seria facilmente compartilhada e ajustada em plataformas de colaboração em nuvem, permitindo que diferentes membros da equipe refinassem o efeito de forma eficiente.

Próxima Aula: Aula 29 – Masterização de Áudio para Vídeo

Na próxima aula, daremos o passo final no processo de pós-produção de áudio: a **Masterização**. Você aprenderá como preparar sua mixagem para distribuição, garantindo que ela soe profissional e consistente em qualquer plataforma.



Livros

"Mixing Secrets for the Small Studio" de Mike Senior (para aprofundar técnicas de mixagem).



Canais do YouTube

"Pensar a Música" ou "Audio University" (para tutoriais práticos e conceitos).



Artigos Online

Blogs de fabricantes de DAWs como Adobe e Blackmagic Design (para novidades sobre IA e workflows em nuvem).

NOTA IMPORTANTE: As informações regulatórias/legais/técnicas desta aula estão atualizadas até 2025. Consulte sempre fontes oficiais para verificar alterações.