

# Aula 26 – Tendências Gastronômicas e Alimentação Saudável



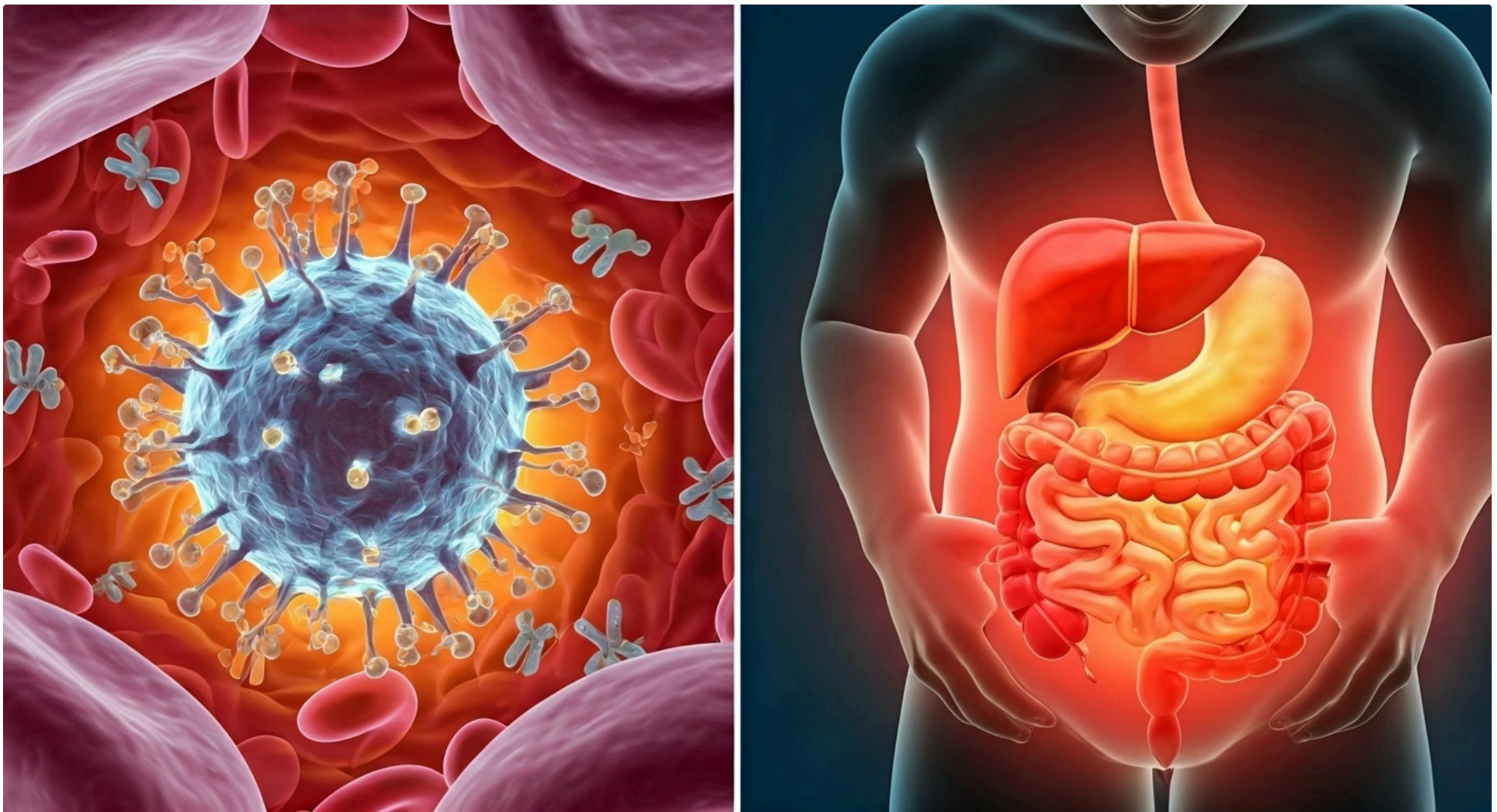
Bem-vindo(a) à Aula 26 do nosso curso de Tendências Gastronômicas e Alimentação Saudável! Você já parou para pensar na complexidade de preparar uma refeição que seja deliciosa e, ao mesmo tempo, segura para todos? Em um mundo onde a alimentação se torna cada vez mais personalizada, entender as necessidades específicas de cada indivíduo não é apenas um diferencial, é uma **responsabilidade essencial** para qualquer profissional da área.

- Por que isso importa?** Imagine a frustração de alguém que, ao sair para comer, precisa se preocupar constantemente com a possibilidade de uma reação alérgica grave ou um desconforto intestinal. Ou, do outro lado, a ansiedade de um chef ou cozinheiro que teme cometer um erro que possa comprometer a saúde de um cliente.

Nesta aula, vamos desvendar os mistérios por trás das alergias e intolerâncias alimentares, capacitando você a criar ambientes culinários mais seguros e inclusivos. Ao final, você será capaz de identificar os principais alérgenos, aplicar técnicas de prevenção de contaminação cruzada, adaptar receitas para atender a diversas restrições e compreender a legislação que protege o consumidor. Prepare-se para transformar sua visão sobre a gastronomia!

Nosso percurso começará com a distinção fundamental entre alergias e intolerâncias, passaremos pelos principais alérgenos, exploraremos as melhores práticas para evitar a contaminação cruzada na cozinha, aprenderemos sobre substituições inteligentes e, por fim, mergulharemos na legislação que rege a declaração de alérgenos nos rótulos. É uma jornada que promete enriquecer sua prática profissional e seu conhecimento pessoal.

# Alergia ou Intolerância? Desvendando as Diferenças Cruciais



Você já ouviu alguém dizer "sou alérgico a lactose" ou "tenho intolerância a amendoim"? Essas frases, embora comuns, muitas vezes confundem conceitos que são fundamentalmente diferentes e que exigem abordagens distintas, especialmente na cozinha. Entender essa distinção não é apenas uma questão de terminologia, mas de **segurança e saúde** para quem consome o alimento.

*Pense na diferença entre um alarme de incêndio e um sensor de fumaça. O sensor de fumaça (a intolerância) pode disparar com um pouco de vapor da cozinha, causando um incômodo, mas sem um perigo iminente. Já o alarme de incêndio (a alergia) só dispara quando há fogo real, indicando uma ameaça séria e imediata que exige uma resposta rápida e rigorosa.*

## Alergia Alimentar

Resposta do sistema imunológico a uma proteína específica presente no alimento, que ele erroneamente identifica como uma ameaça. Mesmo uma quantidade mínima do alérgeno pode desencadear uma reação que varia de leve (urticária, inchaço) a grave (anafilaxia, com risco de vida).

## Intolerância Alimentar

Não envolve o sistema imunológico. Ocorre quando o corpo tem dificuldade em digerir ou processar um determinado componente do alimento, geralmente devido à falta de uma enzima. Os sintomas são predominantemente gastrointestinais e, embora desconfortáveis, geralmente não são fatais.

Conectar esses conceitos à sua prática significa que, para uma alergia, a eliminação total do alérgeno é imperativa, sem margem para erros. Para uma intolerância, muitas vezes, a pessoa pode consumir pequenas quantidades ou usar produtos com enzimas adicionadas, dependendo da sua sensibilidade. A precisão na identificação e no preparo é a chave para a segurança alimentar.

# Características Comparativas: **Alergia vs. Intolerância**

Aprofundando um pouco mais, a **alergia** tem um caráter imprevisível e pode se manifestar de diversas formas, afetando pele, sistema respiratório, gastrointestinal e cardiovascular. A resposta é rápida, geralmente minutos a poucas horas após a ingestão. Por outro lado, a **intolerância** tem sintomas mais previsíveis e geralmente relacionados ao sistema digestório, com um tempo de manifestação que pode ser mais longo, de horas a até um dia.

No contexto da gastronomia, essa distinção é vital. Um restaurante que lida com alergias precisa ter protocolos rigorosos para evitar a contaminação cruzada, desde o armazenamento dos ingredientes até o preparo e o serviço. Para intolerâncias, o foco pode ser mais na oferta de alternativas e na educação do cliente sobre as opções disponíveis, embora a atenção à composição dos pratos continue sendo fundamental.

## Tabela Comparativa

Característica	Alergia Alimentar	Intolerância Alimentar
Mecanismo	Resposta imunológica	Dificuldade digestiva/metabólica
Componente	Proteína do alimento	Carboidrato, aditivo, etc.
Sintomas	Pele, respiratório, gastrointestinal, cardiovascular (anafilaxia)	Gastrointestinal (inchaço, dor, diarreia)
Gravidade	Potencialmente grave, risco de vida	Desconforto, mas não risco de vida
Quantidade	Mínima pode desencadear	Geralmente depende da dose
Exemplo	Alergia a amendoim	Intolerância à lactose

# Os Vilões Invisíveis: Principais Alérgenos Alimentares



Agora que compreendemos a diferença entre alergia e intolerância, é hora de identificar os principais "vilões" que podem causar reações adversas. No cenário global, alguns alimentos são responsáveis pela grande maioria das alergias alimentares. Conhecê-los é o primeiro passo para uma cozinha segura e responsável.

- ❑ **Analogia importante:** Imagine que sua cozinha é um campo minado, e cada alérgeno é uma mina. Você precisa saber onde elas estão para desativá-las ou, no mínimo, desviar delas com segurança. Ignorar a presença desses alérgenos é como andar vendado, colocando em risco a segurança de todos.

No Brasil, a ANVISA (Agência Nacional de Vigilância Sanitária) estabelece uma lista de 18 alimentos que devem ser declarados nos rótulos, caso estejam presentes. Entre eles, destacam-se os "Big 8" mundiais: **leite, ovos, amendoim, nozes (castanhas, amêndoas, avelãs, etc.), soja, trigo, peixes e crustáceos**. Além desses, outros como o glúten e a lactose, embora não sejam alergias no sentido estrito para todos, merecem atenção especial devido à sua prevalência como intolerâncias ou condições autoimunes (no caso do glúten para celíacos).

## Glúten

O glúten é uma proteína encontrada em cereais como trigo, cevada e centeio. Para pessoas com doença celíaca, a ingestão de glúten causa uma reação autoimune que danifica o intestino delgado. Para outros, pode causar sensibilidade não celíaca ao glúten, com sintomas semelhantes, mas sem o dano intestinal.

## Lactose

A lactose é o açúcar presente no leite e seus derivados. A intolerância à lactose ocorre quando o corpo não produz ou produz em quantidade insuficiente a enzima lactase, responsável por quebrar a lactose. Sem essa enzima, a lactose não é digerida e fermenta no intestino, causando desconforto.

# Lista Completa de **Alérgenos** Regulamentados

A prevalência dessas condições tem impulsionado o mercado de produtos "sem glúten" e "sem lactose", uma tendência que se solidifica em 2025. Supermercados e restaurantes estão cada vez mais adaptando suas ofertas para atender a essa demanda crescente, tornando o conhecimento sobre esses ingredientes ainda mais valioso para você.

É importante ressaltar que, embora a doença celíaca seja uma condição autoimune e a intolerância à lactose seja uma deficiência enzimática, ambas exigem uma gestão cuidadosa na dieta. Para o profissional de gastronomia, isso significa não apenas saber quais alimentos contêm glúten ou lactose, mas também como substituí-los e, crucialmente, como evitar que eles contaminem pratos destinados a pessoas com restrições.

## 18 Alérgenos Obrigatórios na Rotulagem (ANVISA)

### **Cereais**

Trigo, centeio, cevada, aveia e seus híbridos (e produtos derivados)

### **Frutos do Mar**

Crustáceos e peixes (e produtos derivados)

### **Proteínas**

Ovos, leite de todos os mamíferos (e produtos derivados)

### **Leguminosas**

Amendoim e soja (e produtos derivados)

### **Oleaginosas**

Amêndoa, avelã, castanha-de-caju, castanha-do-pará, macadâmia, noz, pecã, pistache, pinoli, castanhas (e produtos derivados)

### **Outros**

Látex natural

Essa lista serve como um guia fundamental para a rotulagem e para a gestão de riscos na cozinha. Conhecer cada item e suas fontes é um passo gigantesco para garantir a segurança dos seus clientes.

# O Inimigo Silencioso: Prevenção da Contaminação Cruzada na Cozinha



Você já se perguntou como um prato "sem glúten" pode se tornar perigoso mesmo que nenhum ingrediente com glúten tenha sido adicionado intencionalmente? A resposta está na **contaminação cruzada**, um dos maiores desafios e riscos em cozinhas que servem pessoas com alergias e intolerâncias. É o inimigo silencioso, muitas vezes invisível, mas com potencial devastador.

*Imagine sua cozinha como um campo de batalha onde a higiene e a organização são suas principais armas. Se você deixar uma migalha de pão com glúten cair na tábua onde está cortando legumes para uma salada sem glúten, você acaba de criar uma "mina terrestre" para um celíaco.*

A contaminação cruzada é exatamente isso: a transferência acidental de um alérgeno de um alimento para outro, tornando o segundo alimento inseguro.

A prevenção da contaminação cruzada exige uma abordagem sistemática e rigorosa. Não basta apenas separar os ingredientes; é preciso pensar em cada etapa do processo, desde o recebimento da matéria-prima até o empratamento. É como construir uma fortaleza: cada parede, cada porta, cada janela precisa ser pensada para impedir a entrada do inimigo.

## Principais Fontes de Contaminação Cruzada

01

### Superfícies de trabalho

Tábuas de corte, bancadas, utensílios que não foram devidamente higienizados.

02

### Equipamentos

Fornos, fritadeiras, liquidificadores, torradeiras que foram usados para preparar alimentos com alérgenos e não foram limpos.

03

### Mãos dos manipuladores

Mãos que tocaram um alérgeno e depois manipularam um alimento seguro sem lavagem adequada.

04

### Óleo de fritura

Óleo usado para fritar alimentos com glúten e depois para alimentos sem glúten.

05

### Ar

Partículas de farinha de trigo no ar que podem se depositar em outros alimentos.

# Estratégias Eficazes de Prevenção

Para combater esse inimigo silencioso, é fundamental implementar protocolos claros e treinamentos contínuos para toda a equipe. A conscientização é o primeiro passo, mas a ação é o que realmente protege.



## Áreas de Preparo Dedicadas

Se possível, ter uma área separada para o preparo de alimentos sem alérgenos. Se não for possível, limpar e sanitizar completamente a área antes de iniciar o preparo de pratos especiais.



## Utensílios e Equipamentos Exclusivos

Usar tábuas de corte, facas, panelas e outros utensílios que sejam exclusivos para alimentos sem alérgenos, ou garantir que sejam lavados e sanitizados de forma impecável. Muitos estabelecimentos usam utensílios de cores diferentes para facilitar a identificação.



## Armazenamento Separado

Guardar ingredientes alérgenos em recipientes fechados e identificados, preferencialmente em prateleiras inferiores, para evitar que migalhas ou líquidos caiam sobre alimentos seguros.



## Higiene Pessoal Rigorosa

Lavar as mãos frequentemente, trocar luvas e aventais ao mudar de tarefa ou ao manipular alimentos com e sem alérgenos.



## Sequência de Preparo

Preparar primeiro os pratos para pessoas com alergias, antes de manipular os alérgenos comuns. Isso minimiza o risco de contaminação.



## Treinamento da Equipe

Garantir que todos os funcionários, da cozinha ao salão, compreendam a importância da prevenção da contaminação cruzada e saibam como agir.



- Lembre-se:** Pense na prevenção da contaminação cruzada como um jogo de xadrez: cada movimento precisa ser planejado com antecedência, antecipando os riscos e garantindo que cada peça (ingrediente, utensílio, pessoa) esteja no lugar certo e seja usada da maneira correta para proteger o rei (o cliente com restrição).

# A Arte da Substituição: Técnicas e Receitas Inclusivas



Compreender os alérgenos e a contaminação cruzada é fundamental, mas o verdadeiro desafio e a oportunidade para a criatividade na cozinha surgem quando precisamos adaptar receitas. Como podemos criar pratos deliciosos e nutritivos que atendam a restrições sem comprometer o sabor ou a textura? A resposta está na arte da substituição e no domínio de técnicas culinárias inclusivas.

*Imagine que você é um maestro, e a receita é sua partitura. Se um instrumento (ingrediente) não pode ser usado, você não simplesmente o remove e deixa um buraco na melodia. Em vez disso, você encontra outro instrumento que possa preencher aquele espaço, talvez com um timbre diferente, mas que mantenha a harmonia e a riqueza da composição.*

## Substituições para Glúten

Para o **glúten**, as substituições são abundantes e cada vez mais sofisticadas. Farinhas de arroz, milho, fécula de batata, polvilho, farinha de grão de bico, farinha de amêndoa e farinha de coco são apenas algumas das opções.

O desafio é que cada uma tem propriedades diferentes (absorção de líquido, elasticidade, sabor), exigindo ajustes na receita original. Para um pão sem glúten, muitas vezes é necessário combinar diferentes tipos de farinha e adicionar gomas (como goma xantana) para replicar a elasticidade que o glúten proporciona.

## Substituições para Lactose

No caso da **lactose**, a solução é geralmente mais direta. Leites vegetais (amêndoa, soja, aveia, coco, arroz) substituem o leite de vaca em diversas preparações, desde molhos até sobremesas.

iogurtes e queijos sem lactose também estão amplamente disponíveis, ou podem ser feitos com leites vegetais. A chave é entender o papel da lactose na receita original – se é apenas um líquido, um agente de cremosidade ou um componente de sabor – para escolher a melhor alternativa.

# Mais Opções de Substituições Criativas

A criatividade não para nas farinhas e nos leites. Para substituir ovos, que são alérgenos comuns, podemos usar sementes de linhaça ou chia hidratadas (formando um "ovo de linhaça/chia"), purê de maçã, banana amassada ou tofu sedoso em receitas de panificação e ligantes. Cada substituto traz suas próprias características e pode até adicionar novos sabores e nutrientes ao prato.

As técnicas culinárias também se adaptam. Cozinhas que buscam a inclusão investem em métodos que naturalmente evitam alérgenos, como o uso de espirais de vegetais no lugar de massas tradicionais, ou a criação de bases de molhos sem laticínios, utilizando caldos vegetais e espessantes naturais. A tendência de 2025 aponta para uma valorização ainda maior da culinária plant-based, que por natureza, já oferece muitas opções sem glúten e sem lactose.

## Exemplo Prático: Bolo de Chocolate Inclusivo

Para fazer um bolo de chocolate sem glúten e sem lactose, você pode usar uma mistura de farinha de arroz e fécula de batata, leite vegetal (como leite de coco) e óleo vegetal no lugar da manteiga. Para a liga, ovos podem ser substituídos por ovos de linhaça. O resultado é um bolo delicioso que atende a múltiplas restrições, sem perder o encanto.



### Identifique o Ingrediente

Qual componente precisa ser substituído?



### Entenda sua Função

Estrutura, umidade, sabor ou liga?



### Escolha a Alternativa

Selecione o substituto adequado



### Teste e Ajuste

Experimente e refine a receita

A maestria na substituição não é apenas sobre trocar um ingrediente por outro; é sobre compreender a função de cada componente na receita e encontrar alternativas que cumpram essa função, mantendo a integridade e o prazer da experiência gastronômica. É um convite à inovação e à experimentação constante.

# Transparência no Prato: **Legislação sobre Declaração de Alérgenos**

Depois de todo o cuidado na cozinha, o próximo elo crucial na cadeia de segurança alimentar é a comunicação clara com o consumidor. E essa comunicação é, em grande parte, regulada por leis específicas. Entender a legislação sobre a declaração de alérgenos no rótulo não é apenas uma obrigação legal, mas uma demonstração de respeito e compromisso com a saúde e a segurança de quem consome seus produtos.

*Pense na rotulagem como um mapa de tesouro, onde o "tesouro" é a informação vital para a saúde do consumidor. Sem um mapa claro e preciso, a jornada pode ser perigosa e cheia de armadilhas. A legislação existe para garantir que esse mapa seja legível, completo e confiável.*

No Brasil, a **Resolução da Diretoria Colegiada (RDC) nº 26/2015 da ANVISA** é o marco regulatório que estabelece os requisitos para a rotulagem de alimentos que contenham os principais alérgenos alimentares. Essa resolução foi um avanço significativo, tornando obrigatória a declaração clara e destacada de 18 alimentos e seus derivados que são considerados os maiores causadores de alergias.



## **RDC 26/2015**

Marco regulatório brasileiro para rotulagem de alérgenos



## **18 Alérgenos**

Lista obrigatória de declaração em rótulos



## **Destaque Obrigatório**

Informação em negrito e caracteres legíveis


# Exigências da Rotulagem de Alérgenos

A principal exigência é que a presença de qualquer um desses alérgenos seja declarada imediatamente após a lista de ingredientes, com a frase "**ALÉRGICOS: CONTÉM [NOME DO ALÉRGENO]**" ou "**ALÉRGICOS: CONTÉM DERIVADOS DE [NOME DO ALÉRGENO]**" ou "**ALÉRGICOS: PODE CONTER [NOME DO ALÉRGENO]**" (no caso de contaminação cruzada não intencional, mas previsível). Essa frase deve estar em destaque, com caracteres legíveis e em negrito, para que seja facilmente identificada pelo consumidor.

1	2	3
<b>Contém</b> Quando o alérgeno é ingrediente direto do produto	<b>Contém Derivados</b> Quando há derivados do alérgeno na composição	<b>Pode Conter</b> Quando há risco de contaminação cruzada não intencional

A legislação também aborda a questão da **contaminação cruzada não intencional**. Se houver risco de que um alérgeno possa estar presente no produto devido ao processo de fabricação (mesmo que não seja um ingrediente adicionado), a frase "PODE CONTER" deve ser utilizada. Isso é crucial para produtos que são fabricados em linhas de produção compartilhadas, por exemplo.

A RDC 26/2015 reflete uma tendência global de maior transparência e proteção ao consumidor, alinhando o Brasil a padrões internacionais. Em 2025, a expectativa é que a fiscalização e a conscientização sobre a importância dessa rotulagem se intensifiquem ainda mais, com consumidores cada vez mais exigentes e informados.

 **Para você, profissional:** Mesmo que você não esteja produzindo alimentos embalados para venda em larga escala, o princípio da transparência se aplica. Ao servir um prato em um restaurante, é sua responsabilidade saber e comunicar claramente os ingredientes presentes, especialmente os alérgenos. A informação no cardápio, a comunicação da equipe de salão e a prontidão da cozinha para responder a perguntas são extensões dessa legislação.

Pense na rotulagem como um contrato de confiança entre o produtor e o consumidor. Cada palavra, cada destaque, é uma cláusula que garante a segurança e a tranquilidade de quem vai desfrutar do alimento. Quebrar esse contrato pode ter consequências graves, tanto para a saúde do consumidor quanto para a reputação do seu negócio.

# Desafios e Oportunidades na **Gastronomia** **Inclusiva**



Chegamos a um ponto onde a complexidade das alergias e intolerâncias se encontra com a criatividade e a inovação da gastronomia. Lidar com necessidades específicas não é apenas uma série de regras a serem seguidas; é um campo fértil para o desenvolvimento de novos produtos, técnicas e experiências culinárias que podem diferenciar um negócio no mercado atual.

*Imagine que você está diante de um quebra-cabeça. As peças são os ingredientes, as restrições são as bordas do tabuleiro, e o objetivo é montar uma imagem completa e deliciosa. Cada desafio de alergia ou intolerância é uma oportunidade para pensar fora da caixa, para explorar ingredientes menos convencionais e para aprimorar suas habilidades como chef ou desenvolvedor de produtos.*

## **Desafios**

- **Manter sabor e textura:** Remover ingredientes essenciais pode alterar drasticamente as características sensoriais
- **Gestão de custos:** Ingredientes especiais podem ser mais caros
- **Complexidade operacional:** Protocolos rigorosos exigem treinamento e atenção constante
- **Conhecimento técnico:** Exige compreensão de química dos alimentos e experimentação

## **Oportunidades**

- **Novo nicho de mercado:** Público crescente e leal
- **Diferencial competitivo:** Reconhecimento como local seguro e inclusivo
- **Inovação culinária:** Desenvolvimento de novas técnicas e produtos
- **Educação do consumidor:** Construção de comunidade e confiança

# Transformando Limitações em Possibilidades

Um dos maiores desafios é manter o **sabor e a textura** dos pratos. Muitas vezes, remover um ingrediente essencial, como o glúten em um pão ou a lactose em um molho cremoso, pode alterar drasticamente as características sensoriais. A solução não é apenas substituir, mas reformular, testar e ajustar até que o resultado seja tão bom, ou até melhor, que a versão original. Isso exige conhecimento de química dos alimentos e muita experimentação.

Outro desafio é a **gestão de custos**. Ingredientes sem glúten ou sem lactose, por exemplo, podem ser mais caros. A chave é encontrar fornecedores confiáveis, otimizar o uso desses ingredientes e, talvez, ajustar o modelo de precificação para refletir o valor agregado de um produto seguro e inclusivo. A tendência de 2025 mostra que os consumidores estão dispostos a pagar mais por produtos que atendam às suas necessidades específicas e que ofereçam segurança.

## Identificar Necessidade

Compreender as restrições do público-alvo

## Construir Lealdade

Fidelizar clientes através da confiança



## Desenvolver Soluções

Criar receitas e técnicas adaptadas

## Oferecer Qualidade

Garantir sabor, segurança e experiência

No entanto, as oportunidades superam os desafios. A gastronomia inclusiva abre portas para um **novo nicho de mercado** em constante crescimento. Restaurantes, padarias e indústrias que se especializam em atender a essas necessidades ganham a lealdade de um público que muitas vezes se sente marginalizado. Ser reconhecido como um local seguro e delicioso para pessoas com restrições é um poderoso diferencial competitivo.

Além disso, a busca por alternativas saudáveis e inclusivas impulsiona a **inovação**. Chefs e pesquisadores estão constantemente desenvolvendo novas farinhas, leites vegetais, substitutos de ovos e técnicas de preparo que não apenas atendem a restrições, mas também elevam o nível da culinária como um todo. Pense nos avanços na panificação sem glúten, que hoje oferece pães e bolos com texturas e sabores incríveis, impensáveis há uma década.

A **educação do consumidor** também é uma oportunidade. Ao oferecer opções claras e seguras, você não apenas vende um produto, mas educa seu cliente sobre as possibilidades da alimentação inclusiva. Isso constrói uma comunidade e fortalece a relação de confiança.

Em suma, a gastronomia para necessidades específicas não é um fardo, mas um convite à excelência e à empatia. É a chance de mostrar que a culinária pode ser uma ponte, unindo pessoas através do prazer da boa comida, independentemente de suas restrições. É a arte de transformar limitações em possibilidades infinitas.

# O Futuro da Alimentação: Personalização e Consciência



À medida que avançamos para 2025 e além, a tendência de personalização na alimentação se intensifica. Não se trata apenas de dietas da moda, mas de um reconhecimento crescente da individualidade biológica e das necessidades específicas de cada pessoa. A gastronomia inclusiva, portanto, deixa de ser um nicho para se tornar uma parte integrante e esperada do serviço de qualidade.

*Imagine um futuro onde cada prato pode ser adaptado com facilidade para atender a qualquer restrição, sem que o cliente precise se sentir um "problema". Onde a tecnologia auxilia na identificação de alérgenos e na sugestão de substituições, e onde a educação alimentar é tão comum quanto a educação financeira. Esse futuro está mais próximo do que imaginamos, e você, como profissional, será parte fundamental dessa transformação.*



## Individualização

Reconhecimento das necessidades biológicas únicas de cada pessoa



## Sustentabilidade

Escolhas alimentares que respeitam o meio ambiente



## Transparência

Informação clara sobre origem e composição dos alimentos



## Inovação

Desenvolvimento contínuo de novas soluções inclusivas

A **consciência ambiental e social** também se entrelaça com a gastronomia inclusiva. Muitos dos substitutos para alérgenos comuns, como os leites vegetais, são também escolhas mais sustentáveis. A valorização de ingredientes locais e sazonais, a redução do desperdício e a promoção de dietas mais equilibradas contribuem para um sistema alimentar mais justo e saudável para todos.

A demanda por transparência e segurança alimentar continuará a crescer. Os consumidores não querem apenas saber o que está em seu prato, mas também como foi preparado, de onde vieram os ingredientes e quais os impactos de suas escolhas. Isso exige dos profissionais da gastronomia uma postura proativa, de constante aprendizado e adaptação.

Conectar com o que vimos, a jornada de entender alergias e intolerâncias, prevenir contaminação cruzada, dominar substituições e navegar pela legislação, é mais do que adquirir conhecimento técnico. É desenvolver uma **mentalidade de serviço e inovação**, que coloca a saúde e o bem-estar do cliente no centro de cada decisão culinária. É a sua chance de ser um agente de mudança positiva no mundo da alimentação.

# Em Prática: Sua Contribuição para uma Gastronomia Inclusiva

Chegamos ao fim desta aula, mas o aprendizado sobre Alimentos para Necessidades Específicas está apenas começando em sua jornada profissional. Vimos que a distinção entre alergia e intolerância é o ponto de partida para a segurança alimentar. Exploramos os principais alérgenos, com foco no glúten e na lactose, e a importância vital de prevenir a contaminação cruzada. Mergulhamos na criatividade das substituições e na responsabilidade da legislação de rotulagem.



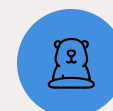
## Questione

Sempre pergunte sobre alergias e intolerâncias ao atender um cliente



## Organize

Mantenha sua cozinha limpa com protocolos claros para evitar contaminação cruzada



## Experimente

Teste farinhas e leites vegetais para expandir seu repertório de receitas inclusivas



## Atualize-se

Esteja sempre informado sobre a legislação de rotulagem e comunique com transparência



## Inove

Veja cada restrição alimentar como uma oportunidade para demonstrar empatia e criatividade

## Autoavaliação

- Qual a principal diferença entre alergia alimentar e intolerância alimentar?**
  - A alergia é sempre mais grave que a intolerância.
  - A alergia envolve o sistema imunológico, enquanto a intolerância é uma dificuldade digestiva.
  - A intolerância causa reações imediatas, e a alergia, reações tardias.
  - A alergia é causada por carboidratos, e a intolerância, por proteínas.
- Qual das seguintes práticas é mais eficaz para prevenir a contaminação cruzada na cozinha?**
  - Usar os mesmos utensílios para todos os alimentos, desde que lavados rapidamente.
  - Armazenar todos os ingredientes juntos para otimizar espaço.
  - Ter áreas de preparo dedicadas ou limpar e sanitizar completamente a área antes de preparar pratos especiais.
  - Preparar primeiro os pratos com alérgenos para depois focar nos pratos sem.
- Para substituir o glúten em uma receita de panificação, qual combinação de ingredientes seria mais adequada para replicar a elasticidade?**
  - Apenas farinha de arroz.
  - Farinha de grão de bico e purê de maçã.
  - Uma mistura de diferentes farinhas sem glúten e goma xantana.
  - Leite vegetal e óleo vegetal.
- De acordo com a RDC 26/2015 da ANVISA, como a presença de alérgenos deve ser declarada no rótulo?**
  - Em letras miúdas no final da lista de ingredientes.
  - Apenas se o alérgeno for o ingrediente principal.
  - Com a frase "ALÉRGICOS: CONTÉM [NOME DO ALÉRGENO]" em destaque após a lista de ingredientes.
  - Não é obrigatório declarar se a quantidade for muito pequena.
- Explique, com suas palavras, por que a gastronomia inclusiva é considerada uma tendência crescente e uma oportunidade de mercado para 2025.

# Gabarito e Próximos Passos

## 1 Resposta: b)

A alergia envolve o sistema imunológico, enquanto a intolerância é uma dificuldade digestiva.

## 2 Resposta: c)

Ter áreas de preparo dedicadas ou limpar e sanitizar completamente a área antes de preparar pratos especiais.

## 3 Resposta: c)

Uma mistura de diferentes farinhas sem glúten e goma xantana.

## 4 Resposta: c)

Com a frase "ALÉRGICOS: CONTÉM [NOME DO ALÉRGENO]" em destaque após a lista de ingredientes.

## Conexão com a Próxima Aula

### Aula 27 – Técnicas Culinárias Saudáveis

Na próxima aula, aprofundaremos ainda mais como a escolha de métodos de cocção e preparo pode impactar não só o valor nutricional, mas também a segurança e a adaptabilidade dos alimentos, complementando o que aprendemos hoje sobre necessidades específicas.

## Recursos Adicionais

- **Site da ANVISA** ([www.gov.br/anvisa](http://www.gov.br/anvisa)): Para consultar a legislação atualizada sobre rotulagem de alérgenos.
- **Associações de Celíacos e Alérgicos**: Oferecem guias práticos e informações sobre a vida com restrições alimentares.
- **Livros e Cursos de Culinária Inclusiva**: Para aprofundar as técnicas de substituição e adaptação de receitas.

- NOTA IMPORTANTE:** As informações regulatórias/legais/técnicas desta aula estão atualizadas até 2025. Consulte sempre fontes oficiais para verificar alterações.

