

Aula 24 – Criação de Personagens (Character Design)

Você já se pegou admirando um personagem e sentindo uma conexão imediata, como se ele fosse um velho conhecido? Seja o herói de um filme de animação, o mascote de uma marca famosa ou o protagonista de um jogo, personagens bem desenhados têm o poder de transcender a tela e habitar nossa imaginação. Eles contam histórias, evocam emoções e, muitas vezes, se tornam ícones culturais. Mas como se cria algo tão impactante?

Nesta aula, mergulharemos no fascinante universo do **Character Design**, a arte e a ciência por trás da criação de figuras memoráveis. Entenderemos que um personagem não é apenas um desenho bonito; é uma entidade com personalidade, história e propósito, cuidadosamente construída para comunicar uma mensagem específica. Para você, estudante universitário em busca de aprimoramento ou profissional que visa um diferencial no mercado, dominar essas técnicas é um passaporte para expandir seu portfólio e abrir novas portas em áreas como animação, jogos, publicidade e até mesmo design editorial.

Ao final desta aula, você não apenas compreenderá os pilares da criação de personagens, mas também desenvolverá a capacidade de aplicar esses conceitos de forma prática. Exploraremos desde o ponto de partida – o **briefing** – até a finalização em uma **folha de modelo**, passando por técnicas essenciais como o uso estratégico de **silhuetas**, a **psicologia das formas** e o poder do **exagero e da caricatura**. Prepare-se para transformar ideias abstratas em seres visuais cativantes, prontos para ganhar vida em qualquer mídia.

Esta aula é um convite para ir além do traço básico que você já domina. É sobre infundir alma e propósito em suas criações, transformando simples desenhos em narrativas visuais poderosas. Vamos começar a construir mundos e personagens que deixarão sua marca?

O Ponto de Partida: Do Briefing à Essência do Personagem

Muitos artistas, especialmente no início, sentem a tentação de pegar o lápis e começar a desenhar imediatamente quando uma ideia de personagem surge. É uma empolgação natural! No entanto, assim como um arquiteto não começa a construir uma casa sem um projeto detalhado, um designer de personagens experiente sabe que o sucesso de uma criação depende de um alicerce sólido: o **briefing**. Sem ele, corremos o risco de construir algo bonito, mas que não atende às necessidades, não comunica a mensagem certa ou, pior, não se sustenta.

- ❏ Pense no briefing como a bússola que guiará toda a sua jornada criativa. Ele é o documento ou a conversa inicial que define os parâmetros, os objetivos e as expectativas para o personagem.

É aqui que você se transforma em um detetive, investigando cada detalhe para entender a alma que precisa ser criada. Ignorar essa etapa é como tentar montar um quebra-cabeça sem ver a imagem final na caixa – você pode até juntar algumas peças, mas dificilmente chegará ao resultado desejado de forma eficiente.

Qual é o propósito do personagem?

Defina claramente o papel que ele desempenhará na história ou projeto.

Para quem ele será criado?

Identifique o público-alvo e suas expectativas específicas.

Quais são suas características?

Personalidade, história de fundo, poderes ou fraquezas que o definem.

É fundamental que, mesmo em projetos pessoais, você crie seu próprio "briefing" mental ou escrito. Pergunte-se: *"Quem é essa pessoa/criatura? O que ela faz? Onde ela vive? Quais são seus sonhos e medos?"*. Essas perguntas são o combustível para a imaginação e a base para um design coeso e significativo.

Da Ideia Abstrata ao Esboço Concreto: A Fase de Exploração

Com o briefing em mãos, a próxima etapa é transformar as palavras e conceitos abstratos em formas visuais. Esta é a fase de **exploração e ideiação**, onde a quantidade supera a qualidade inicial. Não se preocupe em criar a obra-prima de primeira; o objetivo é gerar o máximo de ideias possíveis, sem censura. Pense em você como um escultor que, antes de cinzelar os detalhes, molda o barro em diversas formas para encontrar a silhueta e o volume ideais.

Thumbnails: Sua Ferramenta de Liberdade

Comece com **thumbnails** – pequenos esboços rápidos, muitas vezes não maiores que um polegar. Eles são a sua ferramenta para testar diferentes silhuetas, proporções e poses sem se prender a detalhes. É um exercício de liberdade criativa, onde você pode experimentar um personagem alto e magro, depois um baixo e robusto, um com braços longos, outro com pernas curtas.

Processo Iterativo

A beleza dos thumbnails é que eles permitem falhar rapidamente e aprender com cada tentativa, sem investir muito tempo em um caminho que pode não ser o ideal.

01

Thumbnails Rápidos

Esboços pequenos para testar silhuetas e proporções básicas

02

Seleção das Melhores Ideias

Escolha as opções mais promissoras para desenvolvimento

03

Esboços Detalhados

Desenvolva as ideias selecionadas com mais detalhes e refinamento

04

Avaliação e Ajustes

Analise, combine elementos e refine até encontrar a versão ideal

Essa fase de exploração é crucial para evitar o "bloqueio criativo" e garantir que você tenha uma gama rica de opções antes de se comprometer com um design final. É a ponte entre a imaginação e a concretização visual, onde cada traço, por mais simples que seja, contribui para a construção da identidade do seu personagem.

A Folha de Modelo: Garantindo Consistência e Expressão

Depois de explorar diversas ideias e refinar o design do seu personagem, chegamos à etapa de consolidação: a criação da **Folha de Modelo (Model Sheet)**. Imagine que seu personagem será animado, desenhado por diferentes artistas ou transformado em um produto. Como garantir que ele mantenha sua identidade e proporções em todas as situações? A folha de modelo é a resposta, funcionando como um manual de instruções visual detalhado.

- ❏ A folha de modelo é um documento essencial que apresenta o personagem em diversas poses e expressões, de diferentes ângulos (frente, lado, costas, 3/4), e com detalhes sobre suas proporções e características específicas.

Vistas Ortogonais

Frente, lado, costas e 3/4 para referência completa de proporções

Expressões Faciais

Como o personagem demonstra alegria, tristeza, raiva, surpresa

Poses Chave

Ações típicas que revelam personalidade e movimentação

Detalhes Técnicos

Vestuário, acessórios, proporções e paleta de cores

Ela serve como referência padrão para qualquer pessoa que precise desenhar ou modelar o personagem, assegurando que ele permaneça consistente, reconhecível e "em personagem" em qualquer contexto. Sem uma folha de modelo, cada artista poderia interpretar o personagem de uma maneira ligeiramente diferente, resultando em inconsistências que prejudicam a credibilidade e a identidade visual.

Dominar a criação de uma folha de modelo é um diferencial profissional, pois demonstra sua capacidade de pensar não apenas no design estático, mas na aplicação dinâmica e na manutenção da identidade visual do personagem em projetos complexos.

O Poder da Sombra: Criando Personagens Memoráveis com Silhuetas

Você já notou como alguns personagens são instantaneamente reconhecíveis, mesmo que você veja apenas sua sombra? Pense no Mickey Mouse, no Batman ou no Homer Simpson. Antes mesmo de vermos os detalhes, as cores ou as expressões, suas formas básicas já nos dizem quem eles são. Esse é o poder da **silhueta**, uma ferramenta fundamental no design de personagens que muitas vezes é subestimada.

A Primeira Impressão Visual

A silhueta é a forma externa de um personagem, o contorno que ele projeta contra a luz. Ela é a primeira impressão visual, o "cartão de visitas" do seu design. Se a silhueta de um personagem não for única e distintiva, ele corre o risco de se misturar na multidão, de ser confundido com outros ou, pior, de não ser lembrado.

Teste da Eficácia

Para testar a eficácia da silhueta do seu personagem, faça um exercício simples: preencha-o completamente de preto, removendo todos os detalhes internos. Se, mesmo assim, a forma ainda comunicar a essência do personagem, você está no caminho certo.

Formas Variadas

Evite contornos muito simétricos ou genéricos que não se destacam

Pontos de Interesse

Elementos que se destacam como chifres, orelhas grandes, capa esvoaçante

Assimetria Intencional

Pequenas quebras na simetria podem adicionar dinamismo visual

Leitura Clara

A forma deve ser fácil de "ler" e interpretar instantaneamente

Um bom design de silhueta garante que seu personagem seja legível e reconhecível em qualquer contexto, seja em uma cena de ação rápida, em um pôster distante ou mesmo como um ícone minimalista. Investir tempo na criação de uma silhueta impactante é como construir um logotipo para o seu personagem. É a base da sua identidade visual e um dos segredos para criar figuras que perduram na memória do público.

A Linguagem Secreta das Formas: Psicologia por Trás do Design

Você já parou para pensar por que alguns personagens nos parecem amigáveis, outros ameaçadores e outros ainda, confiáveis, mesmo antes de ouvirmos uma palavra deles? Grande parte dessa percepção inicial vem da **psicologia das formas**. As formas básicas – o círculo, o quadrado e o triângulo – carregam consigo associações subconscientes que podem ser usadas de forma intencional para comunicar a personalidade e o papel de um personagem.

É como se cada forma tivesse uma "linguagem secreta" que nosso cérebro entende instintivamente. Ignorar essa linguagem é perder uma oportunidade valiosa de adicionar profundidade e clareza ao seu design.



O Círculo

Associado à suavidade, amizade, inocência, segurança, calor e acessibilidade. Personagens com formas circulares tendem a ser vistos como gentis, fofos, inofensivos ou até mesmo bobos. Pense em mascotes infantis ou heróis bondosos.



O Quadrado/Retângulo

Transmite estabilidade, força, confiabilidade, solidez, seriedade e, por vezes, teimosia ou rigidez. Personagens com formas quadradas podem ser vistos como protetores, líderes, trabalhadores ou figuras autoritárias. Eles são a base, o alicerce.



O Triângulo

Sugere dinamismo, energia, agressividade, perigo, inteligência ou ambição. Formas triangulares, especialmente com pontas para cima, podem indicar liderança, vilania, velocidade ou um caráter astuto. Pontas para baixo podem sugerir instabilidade ou ameaça.

Um personagem construído predominantemente com formas arredondadas terá uma leitura muito diferente de um feito com ângulos agudos. Entender e aplicar essa psicologia permite que você crie personagens que não apenas pareçam bons, mas que *sintam* bons, comunicando sua essência de forma imediata e eficaz ao público.

Ao combinar e manipular essas formas, você pode criar uma infinidade de personalidades. Um herói pode ter um corpo quadrado (força) com uma cabeça circular (bondade), enquanto um vilão pode ter um corpo triangular (ameaça) com ombros quadrados (poder).

Misturando e Equilibrando: A Receita para Personagens Complexos

A beleza da psicologia das formas não reside apenas em aplicar uma única forma dominante, mas em como você as combina e equilibra para criar personagens com nuances e profundidade. Assim como um chef de cozinha não usa apenas um ingrediente, mas os mistura em proporções variadas para criar um prato complexo, você pode usar as formas básicas como seus "ingredientes" para construir personalidades ricas e multifacetadas.

Combinações Inteligentes

Um personagem não precisa ser *apenas* um círculo ou *apenas* um quadrado. Na verdade, os designs mais interessantes frequentemente combinam elementos de todas as três formas para criar contrastes e adicionar camadas à personalidade.

Por exemplo, um personagem que é predominantemente circular (amigável) pode ter alguns elementos triangulares (dinamismo) para indicar uma natureza aventureira, ou detalhes quadrados (estabilidade) para mostrar que, apesar de sua doçura, ele é confiável.

Exemplos Práticos

- **Herói de Ação:** Corpo quadrado + olhos redondos + cabelo triangular
- **Vilão Manipulador:** Silhueta triangular + rosto redondo enganoso
- **Mentor Sábio:** Base quadrada + detalhes circulares suaves

Forma Básica	Associações Comuns	Exemplos de Aplicação
Círculo	Amizade, Inocência, Suavidade, Segurança	Mascotes infantis, heróis bondosos, personagens fofos
Quadrado	Estabilidade, Força, Confiabilidade, Rigidez	Protetores, líderes, figuras autoritárias, robôs
Triângulo	Dinamismo, Agressividade, Perigo, Inteligência	Vilões, personagens velozes, criaturas ameaçadoras

Considere um herói de ação: ele pode ter um corpo robusto e quadrado (força, proteção), mas com um sorriso largo e olhos arredondados (bondade, acessibilidade), e talvez um cabelo espetado em triângulos (energia, dinamismo). Essa combinação envia mensagens complexas ao público, permitindo que o personagem seja forte e gentil ao mesmo tempo.

A chave é usar as formas de forma intencional, pensando no que cada uma comunica e como elas se complementam ou se contradizem para contar a história do seu personagem visualmente. Experimente, misture e observe como pequenas mudanças nas formas podem alterar drasticamente a percepção de quem vê sua criação.

A Lupa da Expressão: Exagero e Caricatura no Design de Personagens

Você já notou como os personagens mais icônicos da animação e dos quadrinhos frequentemente possuem características que são, digamos, um pouco "demais"? Olhos enormes, mandíbulas proeminentes, braços desproporcionalmente longos ou expressões faciais que beiram o absurdo. Isso não é um erro; é a aplicação deliberada do **exagero e da caricatura**, ferramentas poderosas que transformam personagens de "bons" para "inesquecíveis".



O Exagero como Lupa

Atua como uma lupa, amplificando as características mais importantes do seu personagem para torná-lo mais expressivo, mais engraçado, mais assustador ou mais heroico.



Caricatura Intencional

Foca em distorcer ou simplificar características distintivas de um indivíduo ou tipo, geralmente para criar um efeito cômico ou satírico.



Comunicação Eficaz

Pega uma verdade e a estica, tornando-a mais visível e memorável para o público.

Muitas vezes, artistas iniciantes tendem a desenhar personagens de forma muito literal ou "correta", buscando proporções realistas. No entanto, o realismo nem sempre é o mais eficaz para comunicar personalidade ou emoção de forma impactante. O exagero atua como uma lupa, amplificando as características mais importantes do seu personagem para torná-lo mais expressivo, mais engraçado, mais assustador ou mais heroico.

Aumentar a Legibilidade

Características exageradas são mais fáceis de "ler" rapidamente em qualquer contexto

Comunicar Personalidade

Um corpo corpulento pode exagerar a preguiça; um corpo esguio, a agilidade

Gerar Emoção

Expressões exageradas amplificam sentimentos e criam conexão emocional

Criar Distinção

Ajuda a diferenciar seu personagem de outros e torná-lo único

No design de personagens, isso significa identificar os traços mais marcantes de uma personalidade ou arquétipo e levá-los ao extremo. Um personagem tímido pode ter ombros encolhidos e um pescoço quase inexistente; um vilão arrogante pode ter um queixo enorme e um nariz empinado. Ao usar o exagero e a caricatura, você não está apenas desenhando; está contando uma história visual com cada linha e forma, garantindo que seu personagem ressoe profundamente com o público.

A Arte de Temperar: Onde e Como Aplicar o Exagero

Embora o exagero e a caricatura sejam ferramentas poderosas, a chave para seu uso eficaz reside no equilíbrio e na intencionalidade. Assim como um bom cozinheiro sabe a quantidade certa de tempero para realçar o sabor sem sobrecarregar o prato, um designer de personagens deve saber o que exagerar e em que medida, para não transformar o personagem em algo irreconhecível ou sem propósito.

📌 O objetivo não é distorcer por distorcer, mas sim para amplificar uma característica específica que contribua para a narrativa ou personalidade do personagem.

01

Identifique a Característica Dominante

Ele é forte? Tímido? Inteligente? Malvado? Defina a essência principal

03

Leve ao Extremo Criativo

Amplifique essa característica de forma intencional e artística

Exemplos Práticos de Exagero

- **Personagem Forte:** Ombros e braços maciços, pernas relativamente menores para dar sensação de centro de gravidade baixo
- **Personagem Tímido:** Pescoço longo e fino que parece se retrair, olhos que evitam contato visual
- **Personagem Veloz:** Membros longos e esguios, silhueta aerodinâmica mesmo parado

A prática constante e a observação aguçada do mundo ao seu redor – e de como outros artistas usam essas técnicas – são cruciais para desenvolver seu próprio senso de "temperatura" no exagero. O resultado será um personagem com uma identidade visual forte e uma personalidade inconfundível.

02

Observe a Manifestação Real

Como essa característica se manifestaria visualmente no mundo real?

04

Teste e Refine

Avalie se o exagero comunica efetivamente a personalidade desejada

Além das Proporções

O exagero não se limita apenas às proporções corporais. Ele pode ser aplicado a:

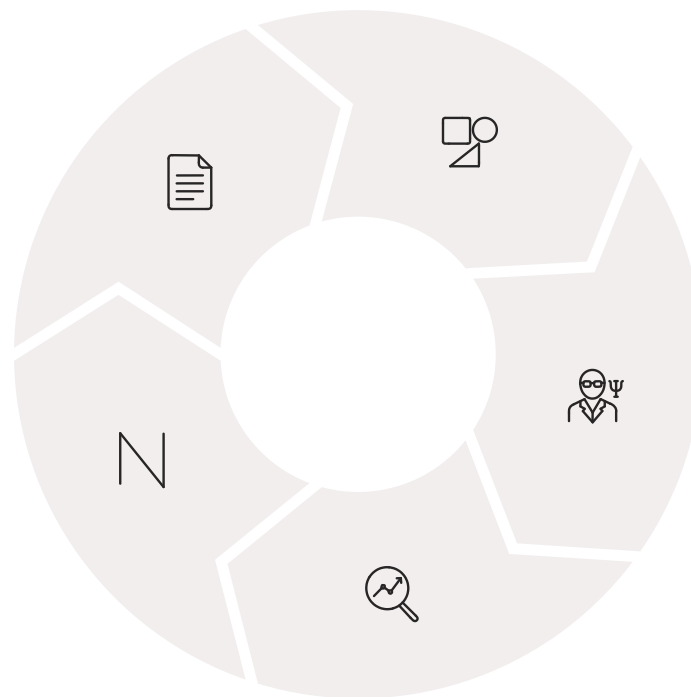
- Expressões faciais
- Vestuário e acessórios
- Forma de interagir com o ambiente
- Gestos e linguagem corporal

A Orquestra do Design: Integrando Todos os Conceitos

Até agora, exploramos diversas ferramentas essenciais para a criação de personagens: o processo estruturado do briefing à folha de modelo, o poder das silhuetas, a psicologia das formas e a expressividade do exagero e da caricatura. No entanto, a verdadeira magia acontece quando esses elementos não são vistos como técnicas isoladas, mas como instrumentos de uma grande orquestra, trabalhando em harmonia para dar vida ao seu personagem.

Briefing
Define a alma e o propósito do personagem

Folha de Modelo
Consolida todas as decisões em um guia visual consistente



Silhueta

Traduz essa alma em uma forma reconhecível e impactante

Psicologia das Formas

Refina proporções para comunicar personalidade subconscientemente

Exagero/Caricatura

Amplifica características-chave para tornar único e expressivo

O erro comum é aplicar cada conceito de forma compartimentada. Por exemplo, criar uma silhueta interessante, mas depois esquecer a psicologia das formas ao detalhar o corpo, ou exagerar características sem que isso se conecte ao briefing inicial. Um design de personagem eficaz é um sistema coeso, onde cada escolha – da curva de um nariz à proporção de um braço – serve para reforçar a personalidade e o propósito definidos no briefing.

- ❏ Cada etapa influencia a próxima, e todas se retroalimentam. Se a silhueta não comunica a personalidade, volte ao briefing. Se as formas não reforçam a emoção, ajuste o exagero. É um ciclo de criação, avaliação e ajuste, onde a coerência é a palavra-chave.

Ao integrar esses conceitos, você não apenas desenha um personagem; você o constrói de dentro para fora, garantindo que cada elemento visual contribua para a sua história e identidade. Pense no processo como uma jornada contínua de refinamento, onde a harmonia entre todos os elementos cria algo maior que a soma de suas partes.

Mãos à Obra: Sua Primeira Criação Guiada

Chegou o momento de colocar em prática tudo o que aprendemos e dar vida a um personagem original! Esta atividade é projetada para simular um mini-briefing, onde você usará palavras-chave como ponto de partida para sua criação. É como montar um quebra-cabeça, onde cada palavra-chave é uma peça que te ajudará a visualizar o todo. Lembre-se, o objetivo não é a perfeição, mas a aplicação consciente dos conceitos.



Guerreiro

Força, armadura, armas, postura de combate, cicatrizes, determinação



Tímido

Postura encolhida, olhar desviado, cores neutras, elementos que cobrem



Veloz

Silhueta aerodinâmica, membros longos, leveza, elementos de movimento

Passo a Passo para a Criação



Análise do Briefing

Analise cada palavra-chave: **Guerreiro** (força, armadura), **Tímido** (postura encolhida, olhar desviado), **Veloz** (aerodinâmica, membros longos). Como essas características podem coexistir?



Exploração de Silhuetas

Comece com thumbnails. Como um guerreiro tímido e veloz se pareceria? Esguio e curvado? Armadura pesada que o faz parecer menor? Experimente combinações de formas básicas.



Psicologia das Formas

Corpo triangular para velocidade, ombros arredondados para timidez, capacete que esconde o rosto. Como as formas podem comunicar essas características?



Exagero e Caricatura

Pernas muito longas para velocidade, postura tão encolhida que quase se funde com o chão. Armadura leve e aerodinâmica com detalhes únicos.



Refinamento

Selecione as melhores silhuetas e adicione detalhes. Vestuário, armas, expressões que combinem timidez com prontidão para batalha.



Apresentação

Desenhe em uma pose que capture a essência. Se possível, crie uma pequena folha de modelo com vista frontal e pose de ação.

Este exercício é uma excelente maneira de exercitar sua criatividade e aplicar a teoria de forma prática. Divirta-se e deixe sua imaginação fluir! O importante é experimentar e ver como as diferentes características podem se combinar de forma harmoniosa e interessante.

Olhando para o Futuro: Tendências Atuais em Character Design (2023-2025)

Assim como a moda, o design de personagens é um campo dinâmico que evolui constantemente, influenciado por avanços tecnológicos, mudanças culturais e novas narrativas. Para se manter relevante e competitivo no mercado de trabalho, é crucial estar atento às tendências que moldam a indústria entre 2023 e 2025. Não se trata de seguir cegamente o que está em voga, mas de entender as direções para as quais o campo está se movendo e como você pode incorporar essas ideias em seu próprio trabalho.

- ❏ Ignorar essas tendências pode fazer com que seus designs pareçam datados ou desconectados das expectativas do público e dos clientes. Um bom designer não apenas domina as técnicas clássicas, mas também sabe como adaptá-las e inová-las para o contexto atual.



Diversidade e Representatividade Autêntica

Há uma demanda crescente por personagens que reflitam a riqueza da experiência humana em termos de etnia, gênero, corpo, habilidades e culturas. O design vai além de estereótipos, buscando profundidade e autenticidade.



Profundidade Emocional e Narrativa Visual

Personagens que contam uma história apenas com sua aparência, transmitindo emoções complexas e um senso de história de fundo, são cada vez mais valorizados. A linguagem corporal e as microexpressões ganham destaque.



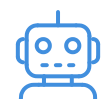
Estilos Híbridos e Experimentação

A fusão de estilos (ex: 2D com 3D, pixel art com vetor) e a exploração de estéticas não convencionais estão em alta, permitindo maior liberdade criativa e designs únicos.



Otimização para Múltiplas Mídias

Com a proliferação de plataformas (jogos, VR/AR, redes sociais, animação), personagens precisam ser versáteis e adaptáveis, mantendo sua identidade em diferentes resoluções e contextos.



Ferramentas Digitais Avançadas e IA

O uso de softwares de modelagem 3D, texturização e até mesmo ferramentas de IA para gerar conceitos iniciais ou auxiliar no processo de design está se tornando mais comum, agilizando o fluxo de trabalho.

Manter-se atualizado com essas tendências não significa abandonar os fundamentos, mas sim enriquecê-los com uma perspectiva contemporânea, garantindo que seus personagens não apenas sejam bem desenhados, mas também ressoem com o mundo de hoje e de amanhã.

A Biblioteca Visual: A Importância da Observação e das Referências

Mesmo com todas as técnicas e tendências em mente, um dos pilares mais importantes para qualquer designer de personagens é a capacidade de **observar e estudar referências**. A imaginação é um motor poderoso, mas ela se alimenta do que vemos e aprendemos. Pense em sua mente como uma vasta biblioteca visual: quanto mais livros (referências) você lê e absorve, mais rico e variado será o seu vocabulário para criar.

Além dos Desenhos

Muitos artistas iniciantes caem na armadilha de tentar criar tudo "do zero" ou de se basear apenas em outros desenhos. Embora estudar o trabalho de outros artistas seja valioso, a fonte mais rica de inspiração e conhecimento vem do mundo real. Como você pode desenhar um personagem que é um "guerreiro" sem nunca ter observado a anatomia humana em movimento, a textura de diferentes tecidos ou o design de armas históricas?

Mood Board Essencial

Criar um "mood board" ou uma pasta de referências é uma prática essencial. Colecione imagens, fotos, ilustrações, recortes que capturem a essência do que você quer criar. Isso não é copiar, mas sim aprender, desconstruir e reconstruir com sua própria voz.

Anatomia e Fisiologia

Entender como o corpo humano e animal funciona é crucial para criar personagens críveis, mesmo que exagerados

Expressões e Linguagem Corporal

Observe como as emoções se manifestam no rosto e no corpo das pessoas ao seu redor

Vestuário e Cultura

Pesquise sobre diferentes épocas, estilos e culturas para enriquecer o design de roupas e acessórios

Natureza e Arquitetura

Formas, texturas e padrões encontrados na natureza e em edifícios podem inspirar novos designs

História da Arte

Estude como grandes mestres e designers do passado resolveram problemas de representação e comunicação

A observação não se limita apenas a objetos e pessoas. Ela se estende a todos os aspectos da vida visual que nos cerca. Quanto mais você expandir sua biblioteca visual, mais original e convincente será seu trabalho. A criatividade não surge do vazio, mas da recombinação inteligente de elementos que você absorveu e internalizou ao longo do tempo.

Sua Assinatura Visual: Desenvolvendo um Estilo Pessoal e a Prática Contínua

Ao longo desta aula, exploramos as ferramentas e os fundamentos que formam a base do Character Design. No entanto, dominar essas técnicas é apenas o primeiro passo. O verdadeiro diferencial de um artista reside em sua capacidade de desenvolver um **estilo pessoal** – uma "assinatura visual" que torna seu trabalho instantaneamente reconhecível e único. Seu estilo é a culminação de suas escolhas estéticas, suas influências, sua forma de ver o mundo e, acima de tudo, sua prática contínua.

- ❏ Muitos artistas se preocupam em "encontrar seu estilo" rapidamente, mas ele não é algo que se encontra, e sim algo que se constrói e evolui ao longo do tempo. Ele emerge naturalmente à medida que você experimenta, falha, aprende e refina suas preferências.



Experimente Constantemente

Não tenha medo de sair da sua zona de conforto. Tente novos materiais, novas abordagens, novos temas.



Analise o que Você Ama

Quais artistas e estilos você admira? O que neles te atrai? Desconstrua esses elementos e veja como incorporá-los de forma original.



Pratique Deliberadamente

Não basta desenhar; desenhe com um propósito. Foque em melhorar áreas específicas, como anatomia, expressões ou composição.

O Processo de Desenvolvimento

É a sua voz artística, a forma como você aplica os princípios de design de uma maneira que é só sua. Para cultivar seu estilo:

- **Refleta sobre Seu Trabalho:** O que funciona? O que não funciona? O que você gostaria de mudar?
- **Seja Paciente:** O desenvolvimento de um estilo é uma maratona, não um sprint
- **Celebre as Pequenas Vitórias:** Aprenda com os desafios e reconheça seu progresso

A Importância da Prática

A prática contínua é o combustível para o desenvolvimento. Desenhe todos os dias, mesmo que por apenas alguns minutos:

- Mantenha um caderno de esboços
- Participe de desafios de design
- Procure feedback construtivo
- Estude o trabalho de outros artistas

Cada traço, cada erro, cada sucesso contribui para a formação do artista que você está se tornando. Lembre-se, os maiores designers são aqueles que nunca param de aprender e de se reinventar. A autoavaliação é crucial para o crescimento, e a paciência é fundamental para permitir que seu estilo único floresça naturalmente.

Conclusão: Dando Vida a Mundos e Histórias

Chegamos ao fim desta jornada pela arte da Criação de Personagens. Vimos que um personagem memorável é muito mais do que um belo desenho; é uma construção cuidadosa que começa com um **briefing** detalhado, passa pela exploração de **silhuetas** impactantes e pela **psicologia das formas**, ganha vida com o **exagero e a caricatura**, e se consolida em uma **folha de modelo** consistente. Exploramos as tendências atuais e a importância vital da observação e da prática contínua para desenvolver seu estilo único.

Você agora possui as ferramentas para ir além do traço e infundir alma em suas criações, transformando ideias em figuras que ressoam e contam histórias. Lembre-se que cada personagem que você cria é uma oportunidade de comunicar, emocionar e deixar sua marca no mundo visual.

Em Prática: Seus Próximos Passos

- **Comece com Mini-Briefings**

Inicie cada novo personagem com um mini-briefing, mesmo que seja apenas mental

- **Priorize a Silhueta**

Ela é a primeira impressão e o alicerce da identidade visual

- **Use Formas Intencionalmente**

Aplique a psicologia das formas para comunicar personalidade

- **Exagere com Propósito**

Não tenha medo de exagerar para dar vida e expressividade

- **Pratique Diariamente**

Mantenha um caderno de esboços e desenhe referências do mundo real

Autoavaliação

1. Qual a principal função de uma **Folha de Modelo (Model Sheet)** no processo de Character Design?
 - a) Definir a paleta de cores final do personagem
 - b) Servir como referência para garantir a consistência do personagem em diferentes contextos
 - c) Apresentar o histórico narrativo completo do personagem
 - d) Exclusivamente para fins de animação 3D
2. Um personagem predominantemente construído com formas **circulares** tende a comunicar qual tipo de personalidade?
 - a) Agressividade e dinamismo
 - b) Estabilidade e força
 - c) Amizade e inocência
 - d) Mistério e complexidade
3. A técnica de **exagero e caricatura** é utilizada principalmente para:
 - a) Tornar o personagem mais realista e proporcional
 - b) Amplificar características para maior expressividade e memorabilidade
 - c) Reduzir o tempo de produção de um personagem
 - d) Limitar a gama de emoções que o personagem pode expressar
4. Qual das seguintes etapas **NÃO** faz parte da fase inicial de um processo de design de personagem eficaz?
 - a) Criação de um briefing detalhado
 - b) Geração de thumbnails de silhuetas
 - c) Publicação do design final em redes sociais
 - d) Pesquisa de referências visuais
5. Explique, em suas palavras, como a combinação intencional das formas básicas (círculo, quadrado, triângulo) pode enriquecer a personalidade de um personagem, dando um exemplo prático.

Gabarito e Próximos Passos

1

Resposta: b)

Folha de Modelo serve como referência para consistência

2

Resposta: c)

Formas circulares comunicam amizade e inocência

3

Resposta: b)

Exagero amplifica características para maior expressividade

4

Resposta: c)

Publicação em redes sociais não faz parte do processo inicial

Resposta Esperada - Questão 5

A combinação das formas básicas permite criar personagens com personalidades mais complexas e matizadas. Por exemplo, um personagem pode ter um corpo predominantemente quadrado para transmitir força e estabilidade, mas com uma cabeça mais arredondada para sugerir uma natureza gentil ou amigável, e talvez detalhes triangulares em seu cabelo ou acessórios para indicar um toque de dinamismo ou astúcia. Isso evita que o personagem seja unidimensional e permite que ele comunique múltiplas facetas de sua personalidade visualmente.

Conectando com a Próxima Aula

Dominar a criação de personagens é um passo gigante para qualquer artista visual. Mas de que adianta criar obras incríveis se ninguém as vê? Na [Aula 25 – Montando um Portfólio Profissional](#), você aprenderá como organizar e apresentar seus melhores trabalhos de Character Design (e outras habilidades) de forma estratégica, criando um portfólio que realmente impressiona e abre portas no mercado de trabalho. Não perca!

Recursos Adicionais

Livro Recomendado

Character Design From the Ground Up por Kevin Cross (para aprofundar nos fundamentos)

Canal YouTube

Proko (para tutoriais de anatomia e desenho que complementam o design)

Website Inspiração

ArtStation (para inspiração e estudo de portfólios profissionais)

NOTA IMPORTANTE: As informações técnicas desta aula estão atualizadas até 2025. Consulte sempre fontes oficiais e as últimas publicações da indústria para verificar alterações e novas tendências.