

# Aula 21 – A Arte da Montagem (Edição) – Parte 1: Teoria e Técnica

## A Arte da Montagem: O Coração Invisível da Narrativa Audiovisual

Bem-vindo(a) à Aula 21 do nosso Curso de Produção Audiovisual! Se você já se pegou imerso(a) em um filme, sentindo cada emoção, vibrando com a ação ou refletindo sobre uma cena, saiba que por trás dessa experiência existe uma arte poderosa e muitas vezes invisível: a montagem. Ela é a alma que costura as imagens e sons, transformando meros takes em uma história coesa e impactante.

Nesta aula, vamos desvendar os segredos por trás da **Arte da Montagem (Edição)**, focando na sua **Teoria e Técnica**. Você não apenas entenderá como os grandes mestres moldaram o cinema, mas também como esses princípios se aplicam hoje, em um mundo de fluxos de trabalho híbridos e inteligência artificial. Ao final, você será capaz de identificar os principais tipos de corte, compreender a construção de significado através da justaposição de imagens e analisar como ritmo e tempo são manipulados para criar a experiência audiovisual que conhecemos.

A montagem é a etapa onde o filme realmente nasce. É o momento em que o material bruto, capturado com tanto esforço, ganha vida, forma e sentido. Pense nela como a arquitetura invisível que sustenta toda a narrativa, guiando o olhar e a emoção do espectador. Preparado(a) para mergulhar nesse universo fascinante e descobrir como cada corte pode mudar completamente o que vemos e sentimos?

# O Poder Oculto da Edição: Mais que Juntar Cenas

## Atores & Performance

O que vemos na tela

## Fotografia

A beleza visual


## Trilha Sonora

A emoção auditiva

## Edição

O elemento invisível que orchestra tudo

Quando assistimos a um filme, é comum nos concentrarmos nos atores, na fotografia deslumbrante ou na trilha sonora envolvente. No entanto, há um elemento fundamental que trabalha nos bastidores, orquestrando cada um desses componentes para criar a experiência que nos cativa: a edição. Ela não é apenas o ato mecânico de cortar e colar pedaços de vídeo; é a arte de contar uma história através da sequência e do ritmo das imagens.

 **Analogia da Culinária:** Imagine que você está preparando um jantar especial. Você tem ingredientes frescos e deliciosos, mas o sabor final não depende apenas da qualidade de cada um, e sim de como você os combina, em que ordem os adiciona, e por quanto tempo os cozinha. A edição é exatamente isso: a culinária do cinema, onde o editor é o chef que transforma ingredientes brutos em uma refeição memorável, cheia de nuances e sabores.

Sem a edição, teríamos apenas uma série de takes isolados, sem conexão lógica ou emocional. É o editor quem decide o que mostrar, quando mostrar e por quanto tempo, manipulando a percepção do espectador e construindo um universo coeso. Essa habilidade de transformar fragmentos em uma totalidade significativa é o que torna a montagem tão poderosa e essencial para qualquer produção audiovisual, desde um curta-metragem independente até uma superprodução de Hollywood.

# Kuleshov e a Faísca do Significado: O Efeito da Justaposição

Você já se perguntou como o cinema consegue nos fazer sentir emoções tão diversas, muitas vezes com a mesma imagem? No início do século XX, na Rússia pós-revolucionária, o cineasta Lev Kuleshov conduziu experimentos que revolucionaram nossa compreensão sobre como o significado é construído no audiovisual. Ele demonstrou que o sentido de uma imagem não está apenas nela mesma, mas na sua relação com as imagens que a precedem e a sucedem.

01

## O Experimento

Kuleshov pegou uma mesma tomada do rosto inexpressivo do ator Ivan Mozzhukhin

02

## A Justaposição

Justapôs a diferentes imagens: um prato de sopa fumegante, uma criança morta no caixão e uma mulher sedutora

03

## O Resultado

O público interpretava a expressão do ator como fome, tristeza ou desejo, respectivamente

Essa descoberta, conhecida como **Efeito Kuleshov**, revelou que o significado é criado na mente do espectador pela justaposição de imagens.

Essa "faísca" de significado que surge da colisão de duas imagens é um dos pilares da montagem. Ela nos ensina que o poder do editor reside em sua capacidade de guiar a percepção e a emoção do público, não apenas mostrando o que acontece, mas *como* o que acontece deve ser sentido e interpretado. É uma ferramenta fundamental para qualquer contador de histórias, permitindo que o editor construa narrativas complexas e sutis, mesmo com material aparentemente simples.

# Eisenstein e a Montagem Dialética: A Colisão de Ideias

Se Kuleshov nos mostrou que a justaposição cria significado, Sergei Eisenstein, outro gigante do cinema soviético, levou essa ideia a um novo patamar com sua teoria da **Montagem Dialética**. Para Eisenstein, a montagem não era apenas a soma de planos, mas o choque, a colisão de ideias e imagens que geravam uma terceira ideia, mais complexa e potente, na mente do espectador. Ele via o cinema como uma ferramenta para provocar o pensamento e a emoção através desse conflito visual.

## Analogia Musical

Imagine duas notas musicais tocadas separadamente. Elas têm seus próprios sons. Mas quando tocadas juntas, elas podem formar um acorde, uma harmonia ou uma dissonância, criando uma nova sensação que não existia em nenhuma das notas isoladas.

## Aplicação no Cinema

Da mesma forma, Eisenstein acreditava que a colisão de planos – por exemplo, um close-up de um rosto assustado e um plano de um soldado avançando – não apenas contava uma história, mas gerava uma emoção ou uma ideia política mais profunda.

📄 **Exemplo Clássico:** O exemplo mais famoso da montagem dialética de Eisenstein é a sequência da "Escadaria de Odessa" em seu filme "O Encouraçado Potemkin". Nela, a brutalidade dos soldados é intensificada pelo ritmo frenético dos cortes, pela repetição de imagens e pela justaposição de planos de violência com planos de inocência (como o carrinho de bebê descendo a escadaria).

Essa técnica não apenas narra um evento, mas evoca um sentimento de horror e injustiça, demonstrando o poder da montagem para manipular a percepção e a emoção do público de forma visceral.

# A Base de Tudo: O Corte Seco e a Transição Invisível

## O que é o Corte Seco

O tipo de corte mais comum e fundamental, onde um plano termina abruptamente e o próximo começa imediatamente, sem qualquer transição visual ou sonora intermediária.

## A Analogia do Livro

Pense no corte seco como o ato de virar uma página em um livro. Você termina de ler uma frase, vira a página e começa a ler a próxima. Não há uma transição elaborada entre as páginas; a mudança é instantânea e esperada.

## A Maestria da Invisibilidade

A maestria do corte seco reside em sua capacidade de ser "invisível". Quando bem executado, o espectador não percebe o corte; ele simplesmente segue a narrativa sem interrupções.

Depois de mergulharmos nas teorias que fundamentam a montagem, é hora de explorar a ferramenta mais básica e, paradoxalmente, mais poderosa do editor: o **corte seco**. Parece simples, não é? Mas sua simplicidade esconde uma complexidade imensa na forma como ele molda a narrativa.

No cinema, o corte seco funciona de maneira similar: ele nos transporta instantaneamente de um ponto de vista para outro, de um momento no tempo para outro, ou de um espaço para outro, sem chamar a atenção para si mesmo.

Por exemplo, em uma cena de diálogo, um corte seco de um personagem falando para a reação do outro é tão natural que mal o registramos. Ele mantém a fluidez da história, direciona nosso olhar e nos mantém imersos, sendo a espinha dorsal da montagem contínua que veremos mais adiante.

# Cortes que Antecipam e Atrasam: J-Cut e L-Cut

Nem todo corte precisa ser uma transição abrupta e simultânea de áudio e vídeo. A manipulação do som em relação à imagem pode criar transições mais suaves, antecipar eventos ou prolongar emoções. É aqui que entram o **J-cut** e o **L-cut**, técnicas que brincam com a sincronia entre o que vemos e o que ouvimos, adicionando uma camada de sofisticação à narrativa.



## J-Cut

O áudio do próximo plano começa antes que a imagem do plano atual tenha terminado. Cria antecipação ou continuidade, suavizando a transição visual.

- Ouvimos a voz antes de ver o personagem
- Cria sensação de antecipação
- Suaviza transições visuais



## L-Cut

A imagem do próximo plano começa enquanto o áudio do plano anterior ainda está tocando. Prolonga emoções ou mantém fluidez do diálogo.

- Vemos nova imagem, mas ainda ouvimos o áudio anterior
- Prolonga emoções
- Mantém fluidez em diálogos

Imagine que você está em uma conversa e ouve alguém começar a falar antes mesmo de vê-lo entrar na sala. Ou, inversamente, você vê alguém sair, mas ainda ouve o eco de suas palavras por um instante. Essas experiências cotidianas são a essência do J-cut e do L-cut. Eles são como pontes sonoras que conectam cenas, permitindo que o áudio de uma cena comece antes de sua imagem (J-cut) ou continue depois que sua imagem já terminou (L-cut).

Ambos são ferramentas poderosas para guiar a atenção do espectador e enriquecer a experiência auditiva e visual.

# A Magia da Continuidade: Match Cut e a Conexão Visual

A montagem não se trata apenas de cortar, mas também de conectar. E poucas técnicas de conexão são tão elegantes e impactantes quanto o **match cut**. Este tipo de corte cria uma transição visualmente fluida entre duas cenas aparentemente distintas, unindo-as através de uma semelhança de forma, movimento, cor ou composição. É uma ponte visual que transcende o tempo e o espaço, criando uma poderosa ligação temática ou narrativa.

📌 **Rima Visual:** Pense no match cut como uma rima visual na poesia. Assim como as palavras rimam para criar um fluxo e uma conexão sonora, o match cut faz com que duas imagens "rimem" visualmente, mesmo que o conteúdo seja completamente diferente.



## Macaco joga osso

Pré-história da humanidade



## Nave espacial

Futuro tecnológico



## Evolução

Salto temporal e conceitual

É uma técnica que exige um olhar apurado do editor e do diretor, pois a semelhança visual deve ser notável o suficiente para ser percebida, mas não tão óbvia a ponto de quebrar a imersão.

Um dos exemplos mais icônicos de match cut é encontrado em "2001: Uma Odisseia no Espaço", de Stanley Kubrick. Após um macaco jogar um osso para o alto, a cena corta para uma nave espacial flutuando no espaço. O osso e a nave têm formas e movimentos semelhantes, mas representam saltos temporais e tecnológicos gigantescos. Esse corte não é apenas esteticamente agradável; ele comunica a evolução da humanidade de forma concisa e poética, demonstrando como o match cut pode ser uma ferramenta narrativa e temática de grande profundidade.

# Ritmo: O Batimento Cardíaco da Edição

Você já notou como algumas cenas de ação nos deixam ofegantes, enquanto outras sequências mais contemplativas nos convidam à reflexão? Essa sensação não é acidental; é o resultado direto da manipulação do **ritmo** na edição. O ritmo de um filme ou de uma cena é determinado pela duração média dos planos e pela frequência dos cortes. É o batimento cardíaco da narrativa, que acelera ou desacelera para guiar a emoção e a atenção do espectador.

## Ritmo Acelerado

- Planos curtos
- Muitos cortes
- Gera tensão e excitação
- Cria sensação de urgência
- Ideal para cenas de ação

## Ritmo Lento

- Planos longos
- Poucos cortes
- Evoca calma ou melancolia
- Permite absorver detalhes
- Ideal para momentos contemplativos

Imagine uma música. Ela pode ter um ritmo rápido e pulsante, como uma batida de bateria de rock, ou um ritmo lento e melancólico, como uma balada de piano. Da mesma forma, o editor utiliza a duração dos planos para criar o ritmo desejado.

A habilidade de controlar o ritmo é crucial para o editor. Em uma perseguição de carro, cortes rápidos e planos curtos intensificam a adrenalina. Em um momento de revelação dramática, um plano mais longo no rosto de um personagem pode permitir que a emoção se instale e ressoe. O ritmo não é apenas uma questão técnica; é uma escolha artística que impacta diretamente a experiência emocional do público, tornando-se uma das ferramentas mais expressivas da montagem.

# Tempo: A Manipulação da Realidade na Tela

Além do ritmo, a edição também tem o poder de manipular o **tempo** de uma forma que a realidade não permite. No cinema, o tempo não é linear nem fixo; ele pode ser condensado, expandido, invertido ou até mesmo ignorado, tudo em função da narrativa. O editor é um verdadeiro mestre do tempo, capaz de dobrá-lo e moldá-lo para servir à história e à experiência do espectador.



## Condensação Temporal

Uma sequência de treinamento que na vida real levaria meses pode ser mostrada em poucos minutos através de uma montagem de passagem de tempo, focando apenas nos momentos-chave.



## Expansão Temporal

Um único instante dramático pode ser expandido com múltiplos ângulos e câmera lenta para intensificar sua importância emocional.



## Manipulação Narrativa

Flashbacks para revisitar o passado, flashforwards para antecipar o futuro, ou omissão de períodos para manter o ritmo da história.

Pense em como um sonho funciona. Em poucos segundos, você pode experimentar horas de eventos. O cinema, através da montagem, opera de maneira semelhante.

Essa manipulação do tempo é essencial para a eficiência narrativa e para o impacto emocional. O editor decide quais momentos são cruciais para serem mostrados em detalhes e quais podem ser pulados ou resumidos. Ele pode criar flashbacks para revisitar o passado, flashforwards para antecipar o futuro, ou simplesmente omitir períodos de tempo para manter o ritmo da história. Essa liberdade com o tempo é o que permite ao cinema contar histórias complexas e envolventes em um período limitado.

# Montagem Contínua: A Ilusão da Realidade e a Imersão

A maior parte dos filmes que assistimos hoje emprega a **montagem contínua**, um estilo de edição que busca criar uma ilusão de realidade e fluidez, mantendo o espectador imerso na história sem que ele perceba os cortes. O objetivo é que a narrativa flua de forma tão natural que os cortes se tornem "invisíveis", preservando a lógica espacial e temporal do universo ficcional.

## Regra dos 180 Graus

Mantém a consistência espacial entre os planos, evitando confusão sobre a posição dos personagens.

## Match on Action

Cortar durante um movimento para suavizar a transição entre planos diferentes.

## Manutenção do Olhar

Cortar para o que um personagem está olhando, criando conexão visual lógica.

Imagine que você está assistindo a uma peça de teatro. A ação se desenrola em um palco contínuo, e você vê tudo o que acontece sem interrupções. A montagem contínua tenta replicar essa experiência, mas com a liberdade de mudar o ponto de vista da câmera.

Essa abordagem é fundamental para a imersão do público. Ao evitar cortes abruptos ou que quebrem a lógica espacial, a montagem contínua permite que o espectador se concentre na história e nos personagens, sem ser distraído pela técnica. É a base da narrativa cinematográfica clássica, projetada para ser transparente e eficaz na condução da trama, fazendo com que o público sinta que está testemunhando eventos reais, mesmo que cuidadosamente construídos.

# Montagem Descontínua: Quebrando Regras, Criando Arte

Enquanto a montagem contínua busca a invisibilidade e a fluidez, a **montagem descontínua** faz exatamente o oposto: ela quebra deliberadamente as regras da continuidade para chamar a atenção para a própria técnica, para provocar o espectador ou para expressar uma ideia artística mais abstrata. É uma abordagem que desafia as convenções, muitas vezes criando um efeito mais fragmentado, estilizado ou até mesmo desorientador.

Conceito	Âmbito/Aplicação	Exemplo
Montagem Contínua	Imersão, fluidez, narrativa clássica	Maioria dos filmes de Hollywood, cenas de diálogo padrão
Montagem Descontínua	Expressão artística, quebra de convenções	Filmes da Nouvelle Vague, videoclipes, cenas de sonho

Pense em um pintor que decide usar cores vibrantes e pinceladas visíveis, em vez de tentar criar uma imagem perfeitamente realista. A montagem descontínua é como essa escolha artística. Ela pode empregar **jump cuts** (cortes que pulam pequenos trechos de tempo, criando um salto abrupto), quebras da regra dos 180 graus, ou sequências que misturam diferentes tempos e espaços de forma não linear. O objetivo não é esconder o corte, mas usá-lo como uma ferramenta expressiva.

Um exemplo clássico é o filme "Acossado" (À Bout de Souffle), da Nouvelle Vague francesa, que popularizou o uso do jump cut para criar uma sensação de urgência e desorientação. Essa técnica é frequentemente utilizada em videoclipes, filmes experimentais ou em momentos específicos de filmes comerciais para criar um impacto visual ou psicológico. A montagem descontínua é uma prova de que, no cinema, quebrar as regras pode ser tão poderoso quanto segui-las, abrindo portas para novas formas de expressão e narrativa.

# Edição na Era Digital: Fluxos Híbridos e Remotos

A evolução tecnológica transformou radicalmente a forma como a edição é feita. Longe dos rolos de filme e das mesas de corte analógicas, a era digital trouxe consigo a flexibilidade e a colaboração que antes eram impensáveis. Hoje, a edição não está mais restrita a uma sala física; ela se expandiu para **fluxos de trabalho híbridos e remotos**, permitindo que equipes colaborem de qualquer lugar do mundo.



## Ferramentas em Nuvem

Frame.io e Blackmagic Cloud tornaram-se essenciais, permitindo revisão, comentários e aprovações em tempo real.



## Colaboração Global

Editores, diretores e clientes podem trabalhar juntos independentemente da localização geográfica.



## Metodologias Ágeis

Sprints de trabalho e feedback contínuo otimizam o processo de pós-produção.

Pense em como uma orquestra pode ensaiar e até mesmo gravar uma música com músicos em diferentes continentes, usando a tecnologia para sincronizar suas performances. Da mesma forma, a produção audiovisual se adaptou a modelos de colaboração a distância.

Além disso, a adoção de **metodologias ágeis de gerenciamento de projetos** na pós-produção tem otimizado esses fluxos. Com sprints de trabalho e feedback contínuo, as equipes conseguem iterar rapidamente, garantindo que o processo de edição seja mais eficiente e adaptável às mudanças. Essa flexibilidade não apenas acelera o processo, mas também democratiza o acesso à produção audiovisual, permitindo que talentos de diversas regiões colaborem em projetos globais.

# A Inteligência Artificial como Co-Piloto na Edição

A ascensão da Inteligência Artificial (IA) está redefinindo muitas indústrias, e a produção audiovisual não é exceção. Longe de substituir o editor, a IA está emergindo como um poderoso **co-piloto**, assumindo tarefas repetitivas e oferecendo novas possibilidades criativas. Ela está transformando diversas etapas do processo, desde a pré-produção até a pós-produção final.



---

## Roteirização

Assistentes de escrita baseados em IA podem ajudar a gerar ideias ou refinar diálogos



---

## Pré-Produção

A IA pode auxiliar na geração de storyboards a partir de roteiros



---

## Edição Automatizada

Deteção de cenas, correspondência de cores e sugestões de cortes baseadas em padrões



---

## Pós-Produção

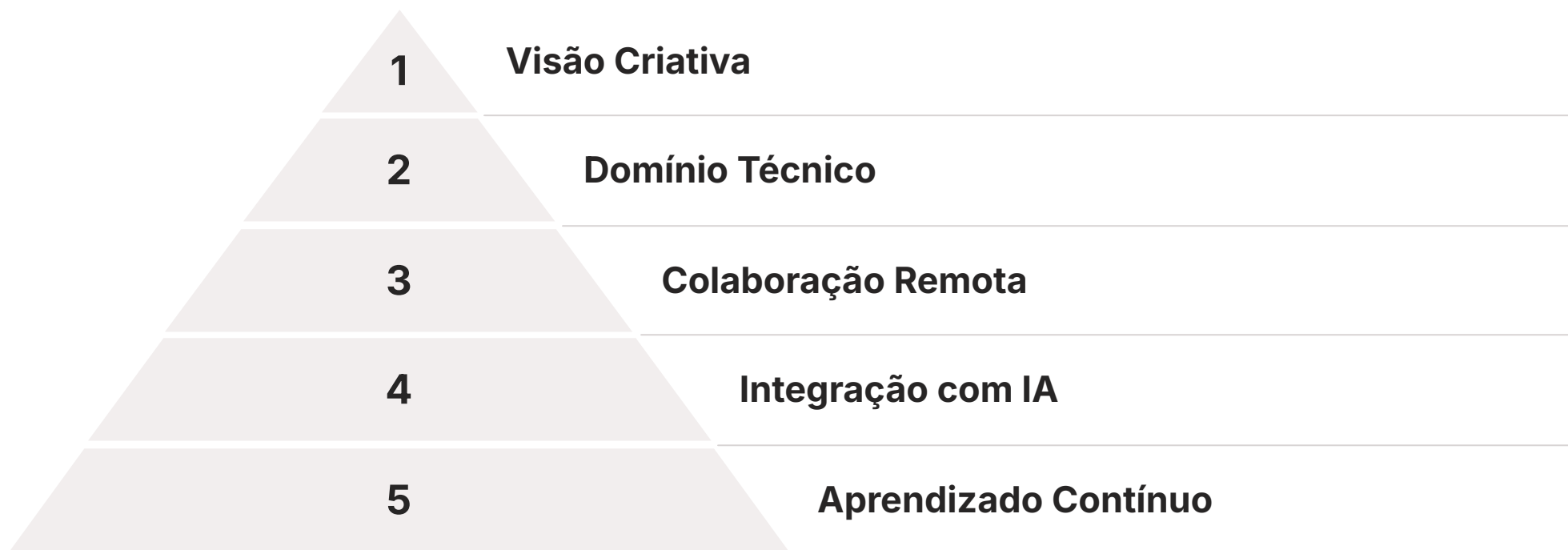
Colorização automática, restauro de áudio e criação de trilhas sonoras personalizadas

Imagine ter um assistente que pode rapidamente organizar todo o seu material bruto, identificar as melhores tomadas, ou até mesmo sugerir cortes iniciais. É isso que a IA está começando a fazer.

Na edição propriamente dita, ferramentas como o **Adobe Sensei** já oferecem recursos de edição automatizada, como deteção de cenas, correspondência de cores e até mesmo sugestões de cortes baseadas em padrões. Além disso, a IA é cada vez mais utilizada para colorização automática, restauro de áudio (removendo ruídos indesejados) e até mesmo para a criação de trilhas sonoras originais e personalizadas. A IA não substitui a visão criativa do editor, mas a potencializa, liberando tempo para decisões mais estratégicas e artísticas.

# O Editor do Futuro: Habilidades e Desafios

Com todas essas transformações tecnológicas e teóricas, o que significa ser um editor na era atual e futura? O editor de hoje e de amanhã precisa ser mais do que um técnico; ele deve ser um artista, um contador de histórias e um estrategista, com um conjunto de habilidades que transcende o simples ato de cortar e colar.



Pense em um maestro que não apenas conhece cada instrumento, mas também entende a emoção que cada nota pode evocar e como orquestrá-las para criar uma sinfonia. O editor do futuro é esse maestro, que domina as ferramentas técnicas, mas que, acima de tudo, possui uma visão criativa aguçada e uma profunda compreensão da narrativa. Ele precisa ser capaz de navegar entre a teoria clássica de Kuleshov e Eisenstein e as inovações da IA, usando cada uma delas para servir à história.

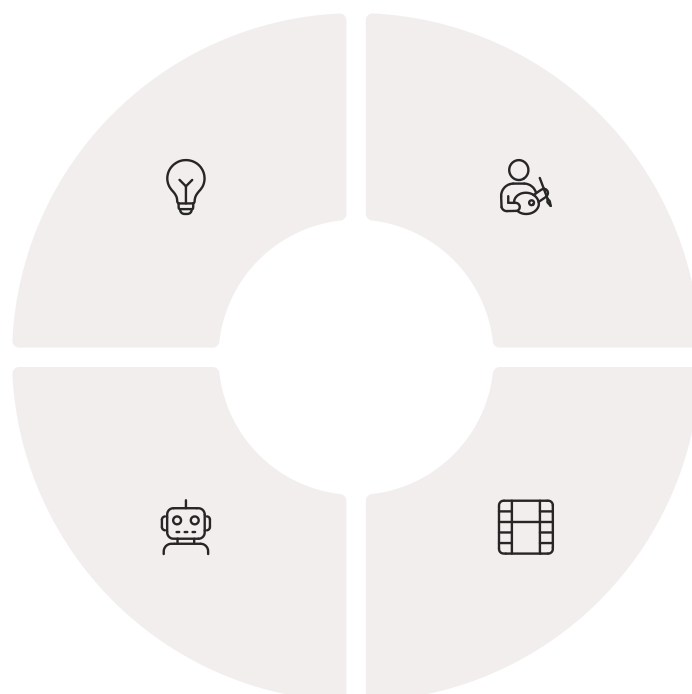
**Desafios Principais:** Os desafios incluem a necessidade de aprendizado contínuo para acompanhar as novas tecnologias e fluxos de trabalho, a capacidade de colaborar eficientemente em ambientes remotos e a habilidade de integrar ferramentas de IA de forma inteligente, sem perder a voz autoral.

O editor do futuro será aquele que consegue equilibrar a maestria técnica com a sensibilidade artística, transformando fragmentos em obras de arte que ressoam com o público, mantendo-se sempre relevante em um cenário em constante evolução.

# Consolidação: A Essência da Montagem

**Teoria**  
Kuleshov e Eisenstein nos ensinaram sobre a força da justaposição e da colisão de ideias

**Futuro**  
Fluxos híbridos/remotos e IA redefinindo ferramentas e habilidades necessárias



## Técnica

Tipos de corte que moldam o ritmo e o tempo: corte seco, J-cut, L-cut, match cut

## Estilos

Montagem contínua para imersão vs. montagem descontínua para expressão artística

Chegamos ao fim da primeira parte da nossa jornada pela arte da montagem. Vimos que a edição é muito mais do que um processo técnico; é o coração invisível da narrativa audiovisual, capaz de construir significado, manipular emoções e guiar a percepção do espectador. Desde os experimentos pioneiros de Kuleshov e as teorias dialéticas de Eisenstein, que nos ensinaram sobre a força da justaposição, até os tipos de corte que moldam o ritmo e o tempo da história, cada decisão do editor é crucial.

Exploramos o corte seco, o J-cut, o L-cut e o match cut, entendendo como cada um contribui para a fluidez ou o impacto da narrativa. Diferenciamos a montagem contínua, que busca a imersão, da montagem descontínua, que desafia as convenções para criar novas formas de expressão. E, finalmente, olhamos para o futuro, reconhecendo o impacto dos fluxos de trabalho híbridos/remotos e da inteligência artificial, que estão redefinindo as ferramentas e as habilidades necessárias para o editor contemporâneo.

**Em prática:** A montagem é a etapa onde a história ganha sua forma final e seu impacto emocional. Compreender seus princípios permite não apenas editar com mais maestria, mas também assistir a filmes com um olhar mais crítico e apreciativo. Cada corte é uma escolha, e cada escolha molda a experiência do público.

## Autoavaliação

1. Qual dos seguintes conceitos descreve a ideia de que o significado de uma imagem é construído pela sua justaposição com outras imagens, e não apenas pela imagem em si? a) Montagem Descontínua b) Efeito Kuleshov c) J-cut d) Match on Action
2. Em uma cena onde o áudio do próximo plano começa antes que a imagem do plano atual tenha terminado, estamos nos referindo a qual tipo de corte? a) L-cut b) Corte Seco c) Match Cut d) J-cut
3. Qual das seguintes técnicas de montagem busca deliberadamente quebrar a lógica espacial e temporal para criar um efeito estilizado ou provocativo? a) Montagem Contínua b) Match Cut c) Montagem Descontínua d) Regra dos 180 Graus
4. A utilização de ferramentas como Frame.io e Blackmagic Cloud, juntamente com metodologias ágeis, reflete qual tendência atual na produção audiovisual? a) Aumento da edição analógica b) Fluxos de trabalho híbridos e remotos c) Diminuição da importância do editor d) Exclusão da Inteligência Artificial
5. Explique, com suas palavras, como a Inteligência Artificial pode atuar como um "co-piloto" na edição, e não apenas como um substituto do editor.


# Gabarito e Próximos Passos

1. b) Efeito Kuleshov

2. d) J-cut

3. c) Montagem Descontínua

4. b) Fluxos de trabalho híbridos e remotos

-  **Resposta 5:** A IA atua como co-piloto ao automatizar tarefas repetitivas e demoradas, como organização de material, detecção de cenas, colorização e restauro de áudio. Isso libera o editor para focar em decisões criativas mais complexas e estratégicas, utilizando a IA como uma ferramenta para otimizar o fluxo de trabalho e explorar novas possibilidades, em vez de substituí-lo na tomada de decisões artísticas.



## Próxima Aula

Na Aula 22 – A Arte da Montagem (Edição) – Parte 2: Prática e Estrutura, aprofundaremos a aplicação prática desses conceitos, explorando a estrutura da edição, as etapas do processo e dicas para desenvolver seu olhar de editor.

## Recursos Adicionais



### Livro Recomendado

**"Em Nome da Montagem"** de **Walter Murch** – Para uma visão aprofundada da filosofia da edição.



### Documentário

**"The Cutting Edge: The Magic of Movie Editing"** – Para ver a história da edição através dos olhos de grandes editores.



### Plataforma Prática

**Frame.io (versão gratuita)** – Para experimentar fluxos de trabalho de revisão e colaboração em nuvem.

**NOTA IMPORTANTE:** As informações regulatórias/legais/técnicas desta aula estão atualizadas até 2025. Consulte sempre fontes oficiais para verificar alterações.