

# Aula 20 – Legislação e Rotulagem Nutricional no Brasil (Parte 2)



Bem-vindos à Aula 20 do nosso Curso de Tendências Gastronômicas e Alimentação Saudável! Se você chegou até aqui, é porque entende que a gastronomia vai muito além do sabor e da apresentação. Ela se conecta diretamente com a saúde, a ciência e, claro, com a legislação. Na Parte 1 desta aula, mergulhamos nos fundamentos da rotulagem nutricional, compreendendo sua importância e os elementos básicos que compõem um rótulo. Agora, vamos aprofundar ainda mais, explorando as inovações e os desafios mais recentes.

Imagine-se no supermercado, diante de uma prateleira cheia de produtos. Você tenta fazer a melhor escolha para sua saúde ou para a sua família, mas a quantidade de informações nos rótulos pode ser esmagadora. É nesse cenário que a nova legislação de rotulagem nutricional entra em jogo, buscando simplificar e clarear o que comemos. Para o profissional da gastronomia e da alimentação, entender essas regras não é apenas uma questão de conformidade, mas uma oportunidade de inovar e se destacar no mercado.

Nesta aula, nosso objetivo é que você seja capaz de compreender a fundo a **rotulagem nutricional frontal (FOPL)**, conhecida como a "lupa", seus critérios e aplicação. Além disso, vamos desmistificar as **alegações nutricionais**, aprendendo o que pode e o que não pode ser dito nos rótulos. Abordaremos os **prazos de adequação** e o papel da **fiscalização**, e por fim, exploraremos as **ferramentas tecnológicas** que auxiliam no cálculo e na geração de rótulos. Prepare-se para uma jornada que transformará sua visão sobre o que está por trás de cada embalagem.

# A Revolução da Lupa: Entendendo a Rotulagem Nutricional Frontal (FOPL)

Você já se sentiu sobrecarregado ao tentar decifrar a tabela nutricional de um produto no supermercado? Aqueles números pequenos, as porções padronizadas que nem sempre correspondem ao que realmente comemos, e a necessidade de calcular percentuais diários... É um verdadeiro desafio para quem busca uma alimentação mais consciente. Essa dificuldade em interpretar as informações nutricionais complexas levou a uma demanda global por rótulos mais claros e intuitivos.


O problema é que, muitas vezes, a informação está lá, mas não é acessível ou compreensível para a maioria das pessoas. Isso cria uma barreira entre o consumidor e a capacidade de fazer escolhas alimentares informadas, impactando diretamente a saúde pública. A obesidade, doenças cardiovasculares e diabetes estão frequentemente ligadas ao consumo excessivo de nutrientes como açúcares, gorduras saturadas e sódio, que nem sempre são facilmente identificáveis nos rótulos tradicionais.

Foi nesse contexto que a Agência Nacional de Vigilância Sanitária (ANVISA) implementou uma das maiores revoluções na rotulagem de alimentos no Brasil: a **Rotulagem Nutricional Frontal (FOPL)**, popularmente conhecida como a "lupa". Imagine que cada produto no supermercado agora tem um "semáforo" ou um "alerta rápido" logo na frente da embalagem. Ele não te diz para não comer, mas te avisa, de forma clara e objetiva, se aquele alimento contém quantidades elevadas de nutrientes que, em excesso, podem ser prejudiciais à saúde. É uma ferramenta poderosa para empoderar o consumidor.



# Critérios e Aplicação da Lupa: O Que Ela Realmente Sinaliza?

A ideia da lupa é simples, mas seus critérios de aplicação são bastante específicos e baseados em ciência. Não é qualquer produto que recebe o selo de advertência. A ANVISA, através da RDC nº 429/2020 e da IN nº 75/2020, estabeleceu limites rigorosos para três nutrientes considerados críticos quando consumidos em excesso: **açúcares adicionados, gorduras saturadas e sódio**. Se um alimento ultrapassar esses limites, ele deverá exibir a lupa correspondente na parte frontal da embalagem.

 **Pense na lupa como um "detector de excessos"**. Ela não está ali para demonizar alimentos, mas para sinalizar que, naquele produto específico, há uma concentração elevada de um ou mais desses nutrientes.

Por exemplo, um biscoito recheado, que naturalmente contém bastante açúcar e gordura, provavelmente terá as lupas de "Alto em Açúcar Adicionado" e "Alto em Gordura Saturada". Já um suco de caixinha pode ter a lupa de "Alto em Açúcar Adicionado", enquanto um embutido pode exibir a de "Alto em Sódio". Uma fruta fresca, por outro lado, não terá nenhuma lupa, pois é um alimento in natura e não processado.

Para a indústria alimentícia, a aplicação da lupa exige uma revisão profunda das formulações. Muitos produtos precisaram ser reformulados para evitar a advertência frontal, o que é uma vitória para a saúde pública. Para nós, consumidores e futuros profissionais da gastronomia, entender esses critérios nos permite fazer escolhas mais conscientes e, no futuro, desenvolver produtos que atendam a essas novas exigências, pensando na saúde do cliente desde a concepção da receita.

## Limites para Aplicação da Lupa

Nutriente Advertido	Limite (sólidos/semissólidos)	Limite (líquidos)	Impacto na Saúde (excesso)
<b>Açúcar Adicionado</b>	≥ 15 g por 100 g	≥ 7,5 g por 100 mL	Obesidade, diabetes, cáries
<b>Gordura Saturada</b>	≥ 6 g por 100 g	≥ 3 g por 100 mL	Doenças cardiovasculares
<b>Sódio</b>	≥ 600 mg por 100 g	≥ 300 mg por 100 mL	Hipertensão, doenças renais

Valores simplificados para fins didáticos. Consulte a legislação oficial para detalhes.

# Decifrando as Alegações Nutricionais: O Jogo das Palavras no Rótulo

Além da lupa, que é um alerta, os rótulos também trazem as **alegações nutricionais**, aquelas frases que prometem benefícios ou características específicas do alimento. Você já deve ter visto termos como "light", "diet", "rico em fibras", "fonte de vitaminas" ou "zero açúcar". Essas expressões são poderosas ferramentas de marketing, capazes de influenciar nossa percepção sobre um produto e, conseqüentemente, nossa decisão de compra.

O problema surge quando essas alegações são usadas de forma enganosa ou sem base científica. Imagine que você está comprando um produto "rico em fibras" esperando um benefício digestivo, mas a quantidade de fibras é mínima ou o produto é carregado de açúcar. Isso não só frustra suas expectativas, como pode prejudicar sua saúde. O marketing, por vezes, joga com as palavras para criar uma imagem de saúde que o produto não possui de fato.

Para evitar essa armadilha, a legislação brasileira, também regulamentada pela ANVISA, estabelece regras claras para o uso das alegações nutricionais. Elas são divididas em duas categorias principais: **alegações nutricionais** (que descrevem o teor de um nutriente, como "baixo em sódio") e **alegações de propriedade de saúde** (que relacionam o consumo de um alimento ou nutriente a um benefício para a saúde, como "ajuda a reduzir o colesterol"). Pense nessas alegações como "promessas de campanha" do alimento: elas só podem ser feitas se houver comprovação e se o produto realmente cumprir o que promete, dentro de limites e critérios específicos.

# O Que Pode e o Que Não Pode Ser Dito: As Regras das Alegações

Fazer uma alegação nutricional ou de saúde em um rótulo não é uma questão de criatividade de marketing, mas sim de responsabilidade e base científica. A ANVISA exige que qualquer afirmação sobre o teor de nutrientes ou benefícios à saúde seja comprovada e siga critérios rigorosos. Por exemplo, para um produto ser considerado "fonte de cálcio", ele precisa conter uma quantidade mínima desse mineral por porção. Da mesma forma, para alegar que um alimento "ajuda a reduzir o colesterol", estudos científicos robustos devem comprovar essa propriedade.

## Base Científica

Toda alegação deve ser comprovada por estudos científicos robustos e reconhecidos pela ANVISA.

## Critérios Mínimos

O produto deve atingir quantidades específicas de nutrientes para usar alegações como "fonte de" ou "rico em".

## Transparência

As informações devem ser claras e não podem induzir o consumidor ao erro sobre os benefícios do produto.

Conectando com a analogia das "promessas de campanha", imagine que cada alegação é uma promessa que o fabricante faz ao consumidor. Para que essa promessa seja válida, ela precisa ser respaldada por fatos e dados. Não basta apenas dizer; é preciso provar. Um exemplo prático seria um cereal matinal que alega ser "rico em fibras". Para usar essa alegação, ele deve ter uma quantidade específica de fibras por porção, conforme a legislação. Se ele não atingir esse mínimo, a alegação é proibida.

A aplicação dessas regras garante que o consumidor não seja enganado e que as empresas sejam transparentes. Para o profissional da gastronomia, isso significa que, ao desenvolver um novo produto ou cardápio, é fundamental conhecer esses limites. Se você cria um bolo "sem glúten", precisa garantir que ele realmente não contenha glúten e que a produção evite contaminação cruzada. A responsabilidade é grande, mas a credibilidade conquistada é ainda maior.

## Tipos de Alegações e Seus Requisitos

Tipo de Alegação	Requisito Principal	Exemplo Permitido	Exemplo Proibido
Teor	Quantidade mínima/máxima do nutriente	"Fonte de Fibras"	"Rico em Proteínas" (se não tiver o mínimo)
Comparativa	Redução de X% em relação a um similar	"Light" (redução de 25% de nutriente/calorias)	"Menos Açúcar" (se não houver base comparativa)
De Saúde	Comprovação científica do benefício	"O cálcio ajuda na formação de ossos"	"Cura a osteoporose" (alegação de cura)



# Alegações Proibidas e Armadilhas Comuns



Assim como existem regras para o que pode ser dito, há também uma lista clara do que é **expressamente proibido** em alegações nutricionais e de saúde. O objetivo é proteger o consumidor de informações enganosas ou que possam induzir a erros graves sobre a saúde. A linha entre o marketing inteligente e a propaganda enganosa é tênue, e a legislação atua para que essa linha não seja cruzada.

Pense nessas proibições como um "código de ética" para a comunicação nos rótulos. Não se pode, por exemplo, alegar que um alimento tem propriedades medicinais ou que pode curar doenças. Um suco não pode dizer que "cura o câncer", nem um suplemento que "elimina a diabetes". Essas são alegações de tratamento, que são exclusivas de medicamentos e não de alimentos. Da mesma forma, é proibido usar termos que sugiram que o alimento é um substituto de refeições, a menos que seja um produto especificamente formulado para esse fim, como um substituto parcial de refeição para controle de peso.

## **Alegações de Cura**

Proibido afirmar que o alimento cura, trata ou previne doenças específicas. Isso é exclusivo de medicamentos.

## **Termos Absolutos**

Evitar expressões como "o único", "o melhor" ou "essencial para sua saúde" que criem falsas expectativas.

## **Desvalorização de Outros Alimentos**

Não se pode sugerir que outros alimentos são prejudiciais ou inferiores sem base científica.

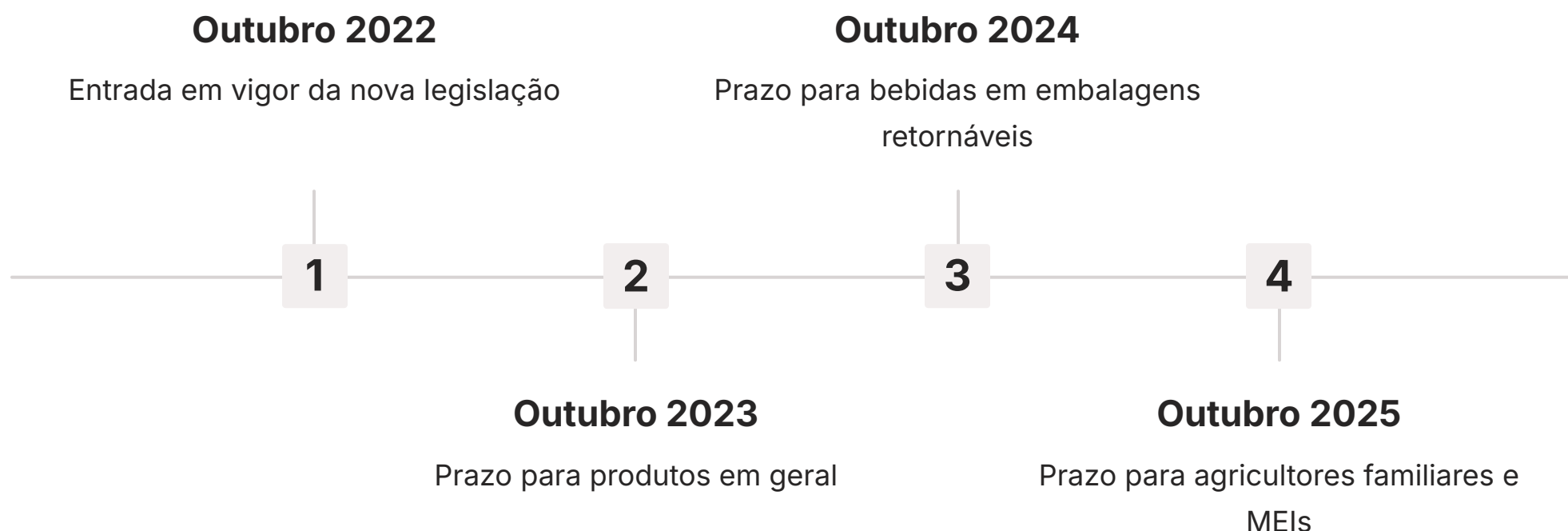
Outra armadilha comum é o uso de alegações que criam uma falsa sensação de segurança ou que desvalorizam outros alimentos. Por exemplo, dizer que um produto é "o único que faz bem" ou "essencial para sua saúde" é problemático, pois nenhum alimento isolado é milagroso. A legislação busca garantir que as informações sejam equilibradas e não induzam o consumidor a escolhas desinformadas. Para o profissional, é crucial estar atento a essas nuances para não cair em infrações e, mais importante, para construir uma relação de confiança com o público.

# Prazos de Adequação: A Corrida Contra o Relógio da Indústria

Implementar uma mudança tão significativa como a nova rotulagem nutricional frontal não acontece da noite para o dia. A indústria alimentícia, com sua complexa cadeia de produção, distribuição e estoque, precisa de tempo para se adequar. Imagine ter que redesenhar milhares de embalagens, reformular produtos e ajustar processos em um curto espaço de tempo. É uma verdadeira maratona, e a ANVISA estabeleceu um cronograma com diferentes largadas para garantir uma transição suave, mas firme.

O problema é que, sem prazos claros e escalonados, a mudança seria caótica e inviabilizaria a produção de muitos alimentos, gerando desabastecimento. Por isso, a legislação previu um período de transição, permitindo que as empresas se adaptassem gradualmente. Os prazos variaram de acordo com o tipo de empresa e o tipo de produto, com as maiores empresas e os produtos mais novos tendo que se adequar primeiro.

A RDC 429/2020 e a IN 75/2020 estabeleceram que a nova rotulagem entrou em vigor em **outubro de 2022**. No entanto, a obrigatoriedade da aplicação da lupa e das novas regras de tabela nutricional e alegações foi escalonada. Por exemplo, para os produtos em geral, o prazo final para adequação foi **outubro de 2023**. Para bebidas não alcoólicas em embalagens retornáveis, o prazo se estendeu até **outubro de 2024**. E para os produtos fabricados por agricultores familiares ou microempreendedores individuais, o prazo final é **outubro de 2025**. Essa abordagem faseada é crucial para a sustentabilidade da indústria e para a garantia da oferta de alimentos, enquanto se avança na proteção do consumidor.



# Fiscalização e Consequências: Quem Garante o Cumprimento?

Uma lei, por mais bem intencionada que seja, só é eficaz se houver um sistema robusto de fiscalização para garantir seu cumprimento. No caso da rotulagem nutricional, a responsabilidade de zelar pela conformidade recai principalmente sobre a **ANVISA** e os órgãos de vigilância sanitária estaduais e municipais. Eles atuam como os "guardiões" da legislação, verificando se os rótulos estão de acordo com as normas e se as informações apresentadas são verdadeiras.

Imagine que a legislação é o mapa, e a fiscalização é o GPS que garante que todos estão seguindo a rota correta. Sem esse GPS, muitos poderiam se desviar do caminho, seja por desconhecimento ou por má-fé. O problema de uma fiscalização ineficaz é que ela abre brechas para a desinformação e a concorrência desleal, prejudicando tanto o consumidor quanto as empresas que se esforçam para cumprir as regras.

## **Consequências do Não Cumprimento:**

- Advertências formais
- Multas elevadas (valores variáveis conforme a gravidade)
- Apreensão e recolhimento de produtos do mercado
- Suspensão da licença de funcionamento
- Processos judiciais em casos graves

As consequências para o não cumprimento da legislação de rotulagem podem ser severas. Elas variam desde advertências e multas, que podem ser bastante elevadas, até a apreensão e o recolhimento de produtos do mercado. Em casos mais graves, a empresa pode ter sua licença de funcionamento suspensa ou até mesmo ser processada judicialmente. Para um profissional da gastronomia ou da indústria alimentícia, a conformidade não é apenas uma obrigação legal, mas uma questão de reputação e sustentabilidade do negócio. Um rótulo incorreto pode manchar a imagem de uma marca e gerar perdas financeiras significativas.

# O Impacto da Nova Rotulagem no Consumidor e na Indústria

## Para o Consumidor



A implementação da nova rotulagem nutricional frontal não é apenas uma mudança burocrática; ela representa uma transformação profunda na relação entre o consumidor, os alimentos e a indústria. Para o consumidor, a lupa é um verdadeiro "idioma universal" para a alimentação, simplificando a identificação de produtos com alto teor de açúcares adicionados, gorduras saturadas e sódio. Isso empodera as pessoas a fazerem escolhas mais conscientes e saudáveis, sem a necessidade de serem especialistas em nutrição.

O problema antes era a assimetria de informação: a indústria detinha o conhecimento detalhado sobre a composição dos alimentos, enquanto o consumidor lutava para entender. A lupa diminui essa lacuna, tornando a informação crítica imediatamente visível. Isso não só ajuda na prevenção de doenças crônicas não transmissíveis, mas também educa a população sobre a importância de ler os rótulos.

## Para a Indústria



Para a indústria, o impacto é duplo. Por um lado, há o desafio da adequação, que exige investimentos em reformulação de produtos, design de embalagens e treinamento de equipes. Por outro lado, a nova rotulagem impulsiona a inovação. Muitas empresas estão aproveitando a oportunidade para reformular seus produtos, reduzindo os teores de nutrientes críticos para evitar a lupa e, assim, oferecer opções mais saudáveis aos consumidores.

Isso gera uma tendência de mercado em direção a alimentos com menos aditivos e mais naturais, beneficiando a todos. É um ciclo virtuoso onde a regulação estimula a melhoria contínua dos produtos.



### Empoderamento

Consumidores fazem escolhas mais informadas



### Inovação

Indústria reformula produtos para serem mais saudáveis



### Saúde Pública

Redução de doenças crônicas não transmissíveis

# Ferramentas para Cálculo e Geração de Rótulos: A Tecnologia a Serviço da Conformidade

A complexidade da legislação de rotulagem, com seus inúmeros critérios, limites e cálculos, pode ser um grande desafio para empresas de todos os portes. Não se trata apenas de criar um design bonito para a embalagem, mas de garantir que cada número e cada alegação estejam cientificamente corretos e em conformidade com a ANVISA. Fazer isso manualmente, especialmente para uma linha de produtos diversificada, seria um processo demorado, propenso a erros e extremamente custoso.

O problema é que a precisão é fundamental. Um erro no cálculo de um nutriente pode levar a uma alegação incorreta, resultando em multas, recolhimento de produtos e danos à reputação. Para pequenas e médias empresas, que muitas vezes não têm uma equipe de nutricionistas ou engenheiros de alimentos dedicada exclusivamente à rotulagem, essa tarefa pode parecer intransponível.

Felizmente, a tecnologia veio para simplificar esse processo. Hoje, existem diversas **ferramentas e softwares especializados** para cálculo e geração de rótulos nutricionais. Pense nelas como uma "calculadora científica para alimentos", mas muito mais avançada. Essas plataformas automatizam grande parte do trabalho, desde o cálculo da tabela nutricional com base nos ingredientes e suas quantidades, até a verificação dos critérios para a aplicação da lupa e a validação das alegações. Elas são essenciais para garantir a conformidade, otimizar o tempo e reduzir significativamente a margem de erro, permitindo que as empresas foquem no que fazem de melhor: produzir alimentos de qualidade.

# Como Funcionam Essas Ferramentas? Um Olhar por Dentro

Para entender a mágica por trás dessas ferramentas, imagine que elas são como um chef de cozinha muito organizado e com um conhecimento enciclopédico de nutrição. Você fornece a "receita" – ou seja, a lista de ingredientes e suas respectivas quantidades – e a ferramenta faz todo o trabalho pesado. Ela possui um vasto **banco de dados de composição de alimentos**, que contém informações nutricionais detalhadas de milhares de ingredientes.

01

## Inserção de Ingredientes

Você insere cada ingrediente do produto com suas quantidades específicas

03

## Geração da Tabela

A tabela nutricional é gerada automaticamente, formatada conforme as exigências da ANVISA

05

## Validação de Alegações

Verifica se as alegações nutricionais desejadas cumprem os requisitos legais

02

## Cálculo Automático

O software calcula a composição nutricional total, considerando perdas e ganhos no processamento

04

## Verificação da Lupa

O sistema verifica se o produto atende aos critérios para aplicação da lupa frontal

06

## Rótulo Final

Gera o rótulo completo, pronto para impressão e aplicação na embalagem



O processo geralmente funciona assim: você insere cada ingrediente do seu produto, especificando a quantidade utilizada. O software então calcula automaticamente a composição nutricional total do produto, considerando as perdas e ganhos durante o processamento, se aplicável. Com base nesses cálculos, ele gera a tabela nutricional completa, já formatada conforme as exigências da ANVISA. Mas a inteligência vai além: a ferramenta também verifica se o produto atende aos critérios para a aplicação da lupa frontal e, se sim, já a inclui no design do rótulo.

Além disso, muitas dessas plataformas permitem que você insira as alegações nutricionais que deseja usar, e elas verificam se o produto cumpre os requisitos legais para essas alegações. Isso otimiza o tempo e minimiza a chance de erros humanos, que seriam caros de corrigir. É como ter um consultor regulatório sempre à disposição, garantindo que cada rótulo não apenas informe, mas também esteja em total conformidade com a legislação vigente.

# Desafios e Boas Práticas na Utilização de Ferramentas

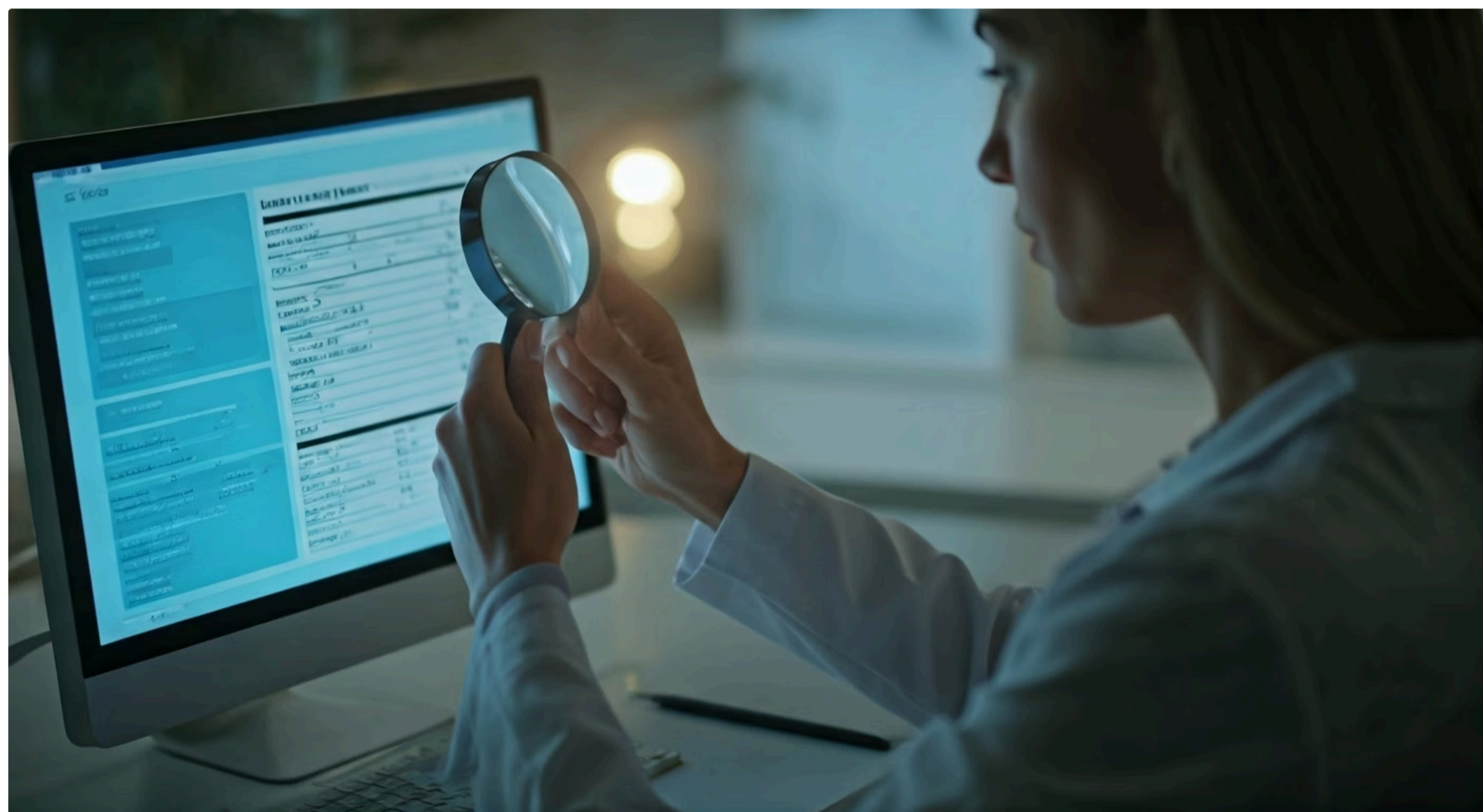
Embora as ferramentas de cálculo e geração de rótulos sejam incrivelmente úteis, elas não são uma solução "plug and play" que dispensa a expertise humana. Pense nelas como um piloto automático: ele pode fazer a maior parte do trabalho, mas ainda precisa de um piloto experiente para monitorar, tomar decisões críticas e intervir quando necessário. O principal desafio é garantir a **qualidade e a precisão dos dados de entrada**. Se você inserir informações incorretas sobre os ingredientes, o rótulo gerado também estará incorreto.

## ⚠️ Desafios

- Qualidade dos dados de entrada
- Variação na composição de ingredientes
- Necessidade de atualização constante
- Interpretação de resultados complexos
- Validação laboratorial necessária

## ✓ Boas Práticas

- Validação profissional dos dados
- Análise laboratorial de produtos acabados
- Manter software sempre atualizado
- Treinamento adequado da equipe
- Revisão crítica de todos os rótulos



Uma boa prática fundamental é a **validação dos dados**. Isso significa que, mesmo que o software faça os cálculos, é crucial que um profissional qualificado (nutricionista, engenheiro de alimentos) revise e valide as informações. Os bancos de dados dos softwares são extensos, mas a composição nutricional de um ingrediente pode variar dependendo do fornecedor, da safra ou do método de processamento. Portanto, a análise laboratorial de produtos acabados ainda é uma etapa importante para confirmar a precisão dos dados.

Outra boa prática é manter o software **sempre atualizado** com a legislação mais recente. As normas regulatórias podem mudar, e é vital que a ferramenta reflita essas alterações para garantir a conformidade contínua. Além disso, o **treinamento da equipe** que utiliza a ferramenta é essencial. Entender como o software funciona, suas limitações e como interpretar seus resultados é tão importante quanto a própria tecnologia. A combinação de tecnologia avançada com conhecimento humano e revisão crítica é a chave para uma rotulagem precisa e em conformidade.

# O Profissional da Gastronomia e a Rotulagem: Além da Cozinha

Tradicionalmente, pensamos no profissional da gastronomia como alguém que domina as técnicas culinárias, cria pratos deliciosos e gerencia uma cozinha. No entanto, com a evolução das tendências de alimentação saudável e a crescente preocupação com a legislação, o papel do chef e do gestor de alimentos se expande muito além do fogão. Ele se torna um verdadeiro "maestro da orquestra alimentar", que precisa harmonizar sabor, saúde, segurança e conformidade legal.

O problema é que muitos profissionais ainda veem a legislação como um fardo burocrático, algo distante da sua arte culinária. No entanto, ignorar a rotulagem e as normas é um risco enorme, especialmente para quem deseja inovar e criar produtos para o mercado, como alimentos embalados, refeições prontas ou produtos de confeitaria com apelo saudável.



## Diferencial Competitivo

Conhecer a legislação permite criar produtos em conformidade e com apelo saudável, destacando-se no mercado.



## Credibilidade

Comunicar informações nutricionais de forma clara e correta gera confiança com os clientes.



## Inovação Estratégica

Desenvolver produtos que atendam às demandas de saúde e às exigências legais simultaneamente.



## Novas Oportunidades

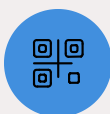
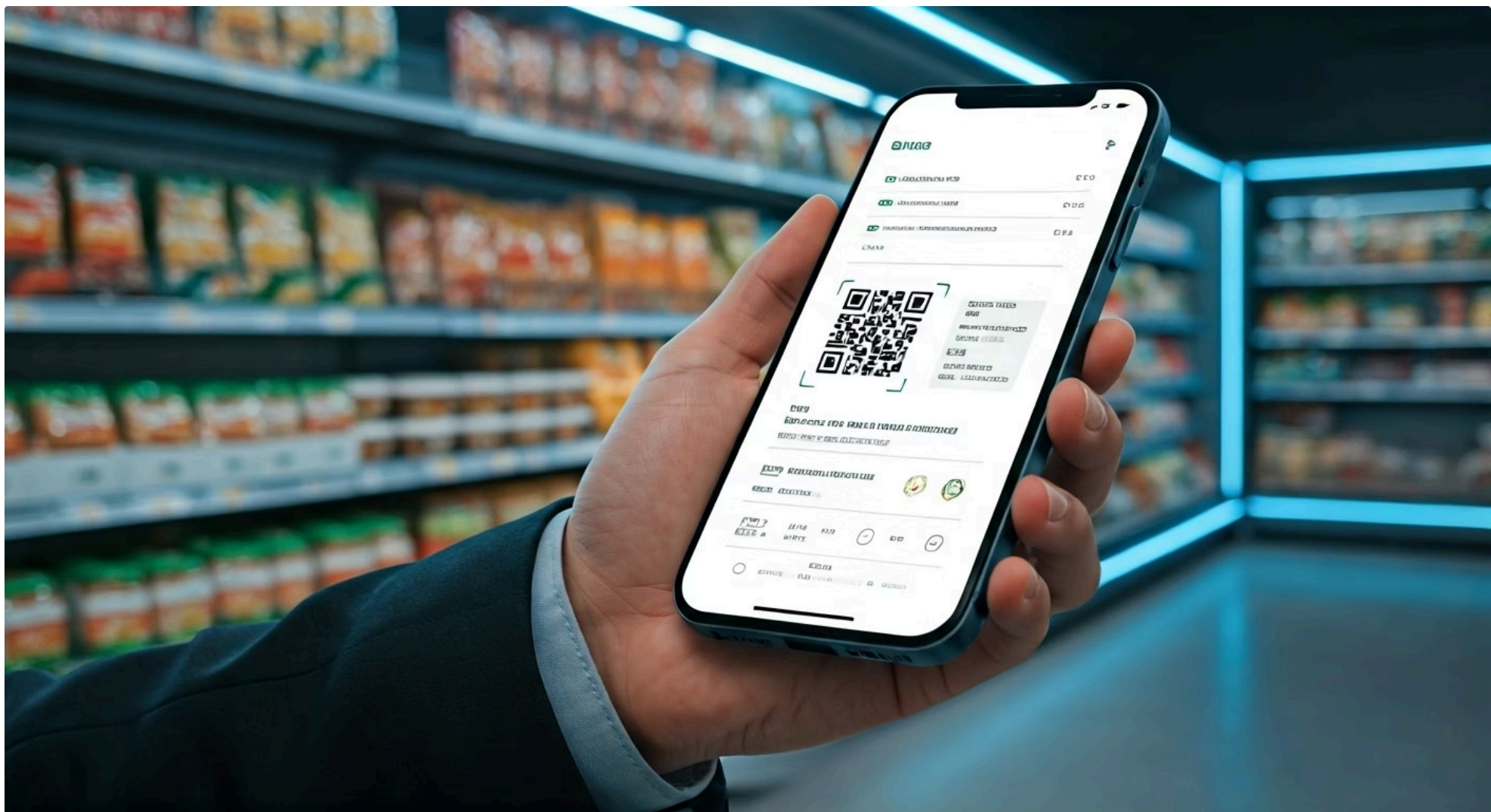
Atuar como consultor, lançar produtos próprios ou criar cardápios especializados com base científica.

Conhecer a fundo a legislação de rotulagem nutricional, incluindo a lupa e as alegações, é um **diferencial competitivo** enorme para o profissional da gastronomia. Isso permite não apenas criar produtos que estejam em conformidade, mas também desenvolver receitas e cardápios que atendam às necessidades de saúde dos consumidores, com transparência e credibilidade. Um chef que entende de rotulagem pode, por exemplo, formular um prato "baixo em sódio" ou um bolo "sem açúcar adicionado" e comunicar isso de forma clara e legalmente correta. Ele pode atuar como consultor para restaurantes e indústrias, ou até mesmo lançar sua própria linha de produtos saudáveis, sabendo exatamente como posicioná-los no mercado. É uma habilidade que transforma o cozinheiro em um gestor estratégico de alimentos.

# Tendências e o Futuro da Rotulagem Nutricional

A legislação de rotulagem, assim como a própria indústria alimentícia, não é estática; ela está em constante evolução para acompanhar as novas descobertas científicas, as mudanças nos hábitos de consumo e as inovações tecnológicas. Pensando em 2025 e além, podemos vislumbrar algumas tendências que moldarão o futuro da forma como as informações nutricionais são apresentadas.

O problema é que, mesmo com a lupa, o espaço físico do rótulo é limitado. Há uma demanda crescente por mais informações, como a origem dos ingredientes, o impacto ambiental do produto (pegada de carbono, uso de água), e até mesmo informações personalizadas para dietas específicas. Como conciliar tudo isso em uma pequena embalagem?



## Rotulagem Digital

QR codes que levam a informações detalhadas: tabela nutricional completa, origem dos ingredientes, certificações, receitas e dados personalizados.



## Sustentabilidade

Integração de dados sobre pegada de carbono, uso de água e impacto ambiental do produto no rótulo.



## Personalização

Informações adaptadas ao perfil de saúde do consumidor, considerando alergias, restrições e objetivos nutricionais.




## Transparência Total

Rastreabilidade completa da cadeia produtiva, desde a fazenda até a mesa do consumidor.

A resposta pode estar na **rotulagem digital**. Imagine o rótulo como um "passaporte digital" do alimento. Através de **QR codes** ou outras tecnologias, o consumidor poderá escanear a embalagem e ter acesso a um universo de informações detalhadas em seu smartphone: a tabela nutricional completa, dados sobre alérgenos, certificações de sustentabilidade, vídeos sobre a fazenda de origem, receitas e até mesmo informações personalizadas com base no seu perfil de saúde. Essa personalização e a transparência ampliada são as próximas fronteiras. Além disso, a integração de dados de sustentabilidade nos rótulos, informando sobre a pegada ecológica do produto, será cada vez mais comum, alinhando-se à crescente preocupação global com o meio ambiente. Preparar-se para essas tendências significa estar à frente no mercado.

# Consolidação e Próximos Passos

Chegamos ao fim da nossa jornada pela Parte 2 da Legislação e Rotulagem Nutricional no Brasil. Vimos como a **rotulagem nutricional frontal (a lupa)** revolucionou a forma como os consumidores interagem com os alimentos, tornando as informações sobre excessos de açúcares, gorduras e sódio muito mais acessíveis. Desvendamos o universo das **alegações nutricionais**, compreendendo o que pode e o que não pode ser dito, e a importância da base científica para cada afirmação. Exploramos os **prazos de adequação** e o papel crucial da **fiscalização** para garantir a conformidade. Por fim, mergulhamos nas **ferramentas tecnológicas** que facilitam o cálculo e a geração de rótulos, e vislumbramos as **tendências futuras** da rotulagem.

 **Em prática:** Lembre-se que a legislação é uma ferramenta para proteger o consumidor e impulsionar a inovação. Como profissional, use esse conhecimento para criar produtos mais saudáveis e transparentes. Sempre valide as informações, seja ao ler um rótulo ou ao criar um novo. A conformidade não é um obstáculo, mas um pilar para a credibilidade e o sucesso no mercado de alimentos.

## Autoavaliação

- Qual o principal objetivo da Rotulagem Nutricional Frontal (FOPL), conhecida como "lupa"?
  - a) Aumentar o espaço para informações de marketing no rótulo.
  - b) Simplificar a identificação de produtos com alto teor de nutrientes críticos para a saúde.
  - c) Substituir completamente a tabela nutricional tradicional.
  - d) Indicar a origem geográfica dos ingredientes do produto.
- Um produto que alega ser "rico em fibras" deve, obrigatoriamente:
  - a) Conter apenas fibras solúveis em sua composição.
  - b) Ter um sabor adocicado para compensar a presença de fibras.
  - c) Apresentar comprovação científica e atender a critérios mínimos de quantidade de fibras por porção, conforme a legislação.
  - d) Ser embalado em material biodegradável.
- Qual dos seguintes nutrientes é um dos três que podem gerar a advertência da "lupa" na rotulagem frontal?
  - a) Vitamina C
  - b) Cálcio
  - c) Gorduras saturadas
  - d) Ferro
- Para um microempreendedor individual (MEI) que fabrica alimentos, qual foi o prazo final para adequação à nova rotulagem nutricional, conforme a legislação da ANVISA?
  - a) Outubro de 2022
  - b) Outubro de 2023
  - c) Outubro de 2024
  - d) Outubro de 2025
- Explique a importância das ferramentas de cálculo e geração de rótulos para a indústria alimentícia e para o profissional da gastronomia, considerando os desafios da legislação atual. (Resposta esperada: 3-5 linhas)

## Gabarito

### Questão 1

Resposta: b)

### Questão 2

Resposta: c)

### Questão 3

Resposta: c)

### Questão 4

Resposta: d)

### Questão 5 - Resposta Esperada:

As ferramentas de cálculo e geração de rótulos são cruciais para a indústria e profissionais da gastronomia, pois automatizam cálculos complexos e verificam a conformidade com a legislação (como a lupa e as alegações). Isso otimiza o tempo, reduz erros humanos e custos, garantindo que os produtos estejam em conformidade com a ANVISA e evitando multas ou recolhimento, além de permitir foco na inovação e qualidade.

# Engenharia de Cardápio para Alimentação Saudável

Na Aula 21, vamos conectar todo esse conhecimento sobre legislação e nutrição com a prática da **Engenharia de Cardápio para Alimentação Saudável**. Você aprenderá a criar cardápios que não só encantam o paladar, mas também promovem a saúde e atendem às exigências do mercado.

---

## Recursos Adicionais

- **Site da ANVISA:** Para consultar a legislação na íntegra e as últimas atualizações.
- **Associação Brasileira da Indústria da Alimentação (ABIA):** Para entender a perspectiva da indústria e suas adaptações.
- **Livros e artigos científicos sobre rotulagem nutricional:** Para aprofundar seus conhecimentos técnicos e científicos.

**NOTA IMPORTANTE:** As informações regulatórias/legais/técnicas desta aula estão atualizadas até 2025. Consulte sempre fontes oficiais para verificar alterações.