



Aula 20 – A Reforma Tributária: Transição para o IVA




A complexidade do sistema tributário brasileiro é uma realidade que impacta diretamente a vida de todos, desde o pequeno empreendedor até as grandes corporações. Por anos, a discussão sobre uma reforma que simplificasse e modernizasse a arrecadação de impostos tem sido um tema central na agenda econômica e política. Agora, essa reforma está se tornando realidade, prometendo mudar fundamentalmente a forma como as empresas e os cidadãos interagem com o Fisco. Entender essas mudanças não é apenas uma questão de conformidade legal, mas uma necessidade estratégica para qualquer profissional que atue na área fiscal ou que precise de uma visão clara sobre o futuro econômico do país.

Imagine que você está prestes a embarcar em uma viagem de carro por um país onde as regras de trânsito são conhecidas por serem confusas, com pedágios em cada esquina e diferentes tipos de licença para cada estado. De repente, anunciam que todas essas regras serão unificadas em um sistema mais simples e transparente, mas que a transição levará alguns anos e exigirá que todos aprendam um novo código. Essa é a analogia que podemos fazer com a Reforma Tributária no Brasil: uma jornada de adaptação a um novo modelo, o Imposto sobre Valor Agregado (IVA), que promete desburocratizar e impulsionar a economia.

Nesta aula, nosso objetivo é desvendar os principais pilares dessa transformação. Você será capaz de compreender as mudanças essenciais que a transição para o IVA dual – com a Contribuição sobre Bens e Serviços (CBS) e o Imposto sobre Bens e Serviços (IBS) – trará. Além disso, exploraremos o período de transição, o cálculo do novo imposto, o polêmico Imposto Seletivo e os impactos esperados nos diversos setores da economia, bem como na rotina de compliance fiscal. Prepare-se para adquirir um conhecimento que será um diferencial em sua carreira, conectando a teoria à prática das novas exigências fiscais.

O Cenário Antes da Reforma: Um Labirinto Tributário

Antes de mergulharmos nas novidades da Reforma Tributária, é crucial entender o ponto de partida. Por décadas, o Brasil operou com um sistema tributário sobre o consumo que era, para dizer o mínimo, um verdadeiro emaranhado. Tínhamos PIS, COFINS, IPI, ICMS e ISS – cada um com suas próprias regras, bases de cálculo, alíquotas e regimes de apuração. Essa multiplicidade gerava uma complexidade absurda, com empresas gastando fortunas apenas para se manterem em conformidade, sem falar na insegurança jurídica e na guerra fiscal entre estados e municípios.

 **Efeito Cascata:** Fenômeno onde impostos se acumulam em cada etapa da produção, tornando o produto final mais caro e menos competitivo.

Essa estrutura fragmentada criava distorções econômicas significativas. Um produto que passava por diversas etapas de produção, por exemplo, acumulava impostos em cada uma delas, um fenômeno conhecido como "efeito cascata". Era como tentar construir uma torre com blocos que, a cada nova camada, ficavam mais pesados e caros, tornando a estrutura final instável e dispendiosa. Essa ineficiência se refletia em preços mais altos para o consumidor final e na perda de competitividade para as empresas brasileiras no cenário global.

A necessidade de uma reforma não era apenas um desejo, mas uma urgência para destravar o potencial econômico do país. O sistema antigo penalizava o investimento, a exportação e a inovação, criando barreiras invisíveis que impediam o crescimento. A PEC 45/2019 surge, então, como a resposta a esse clamor, propondo uma mudança radical para um modelo mais alinhado às melhores práticas internacionais, buscando simplificar e tornar o ambiente de negócios mais previsível.

As Principais Mudanças: O IVA Dual – CBS e IBS

A espinha dorsal da Reforma Tributária é a adoção do Imposto sobre Valor Agregado (IVA), mas com uma peculiaridade brasileira: o **IVA Dual**. Isso significa que, em vez de um único imposto, teremos dois impostos sobre o consumo que funcionarão de forma coordenada, substituindo os tributos atuais. Essa é uma das maiores transformações e o ponto central para entender o novo sistema.

Pense no IVA como um sistema de "crédito e débito" que acompanha o valor adicionado em cada etapa da cadeia produtiva. É como uma corrida de revezamento onde cada corredor (empresa) só paga imposto sobre o trecho que ele percorreu, e não sobre o percurso total já pago pelos corredores anteriores. Isso elimina o temido efeito cascata, pois o imposto pago em uma etapa é creditado na etapa seguinte, garantindo que o tributo incida apenas sobre o valor que foi realmente agregado.



Contribuição sobre Bens e Serviços (CBS)

Imposto de competência **federal**, unificando o PIS, a COFINS e o IPI. Administrado pela União e incidirá sobre bens e serviços.

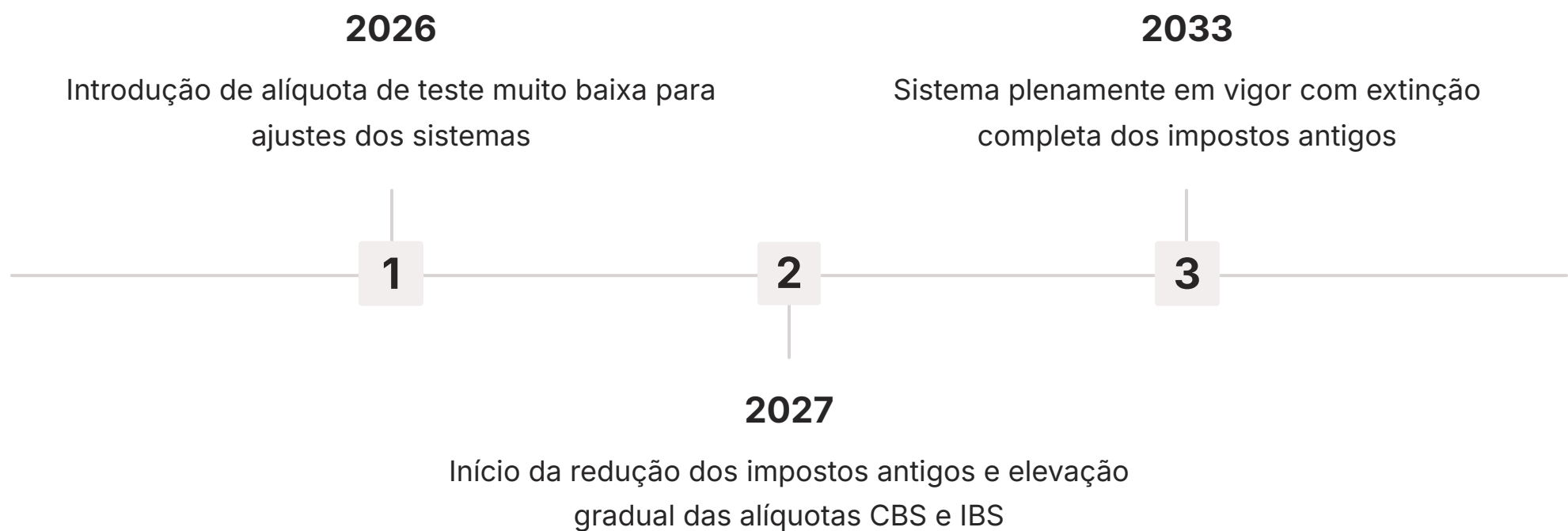
Imposto sobre Bens e Serviços (IBS)

Imposto de competência **compartilhada** entre estados e municípios, substituindo o ICMS (estadual) e o ISS (municipal). Gerido por um conselho federativo.

Essa separação em CBS e IBS é uma solução encontrada para conciliar a necessidade de simplificação com a autonomia federativa, um desafio histórico no Brasil. O objetivo é que, para o contribuinte, a apuração e o pagamento sejam o mais unificados possível, mesmo que administrativamente existam duas esferas de arrecadação.

Período de Transição: Uma Ponte para o Novo Sistema

A mudança de um sistema tributário tão complexo para outro não acontece da noite para o dia. A Reforma Tributária prevê um **período de transição** gradual e cuidadoso, projetado para minimizar choques na economia e permitir que empresas e governos se adaptem às novas regras. É como construir uma nova ponte ao lado de uma antiga: a antiga continua em uso enquanto a nova é erguida, e só depois de pronta e testada, o tráfego é desviado para ela.



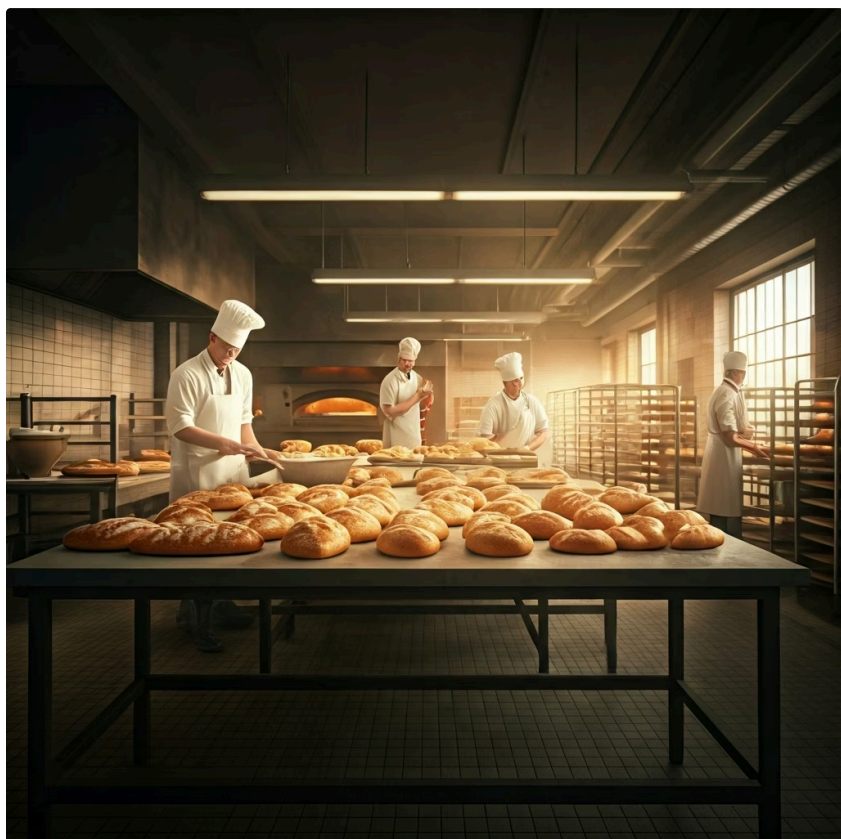
Esse período de transição é crucial para que todos os envolvidos – contribuintes, sistemas de gestão, órgãos fiscais – possam se preparar. Ele se estenderá por vários anos, com a introdução gradual das novas alíquotas e a eliminação progressiva dos impostos antigos. A ideia é que haja um tempo para que os sistemas de TI sejam atualizados, os processos internos das empresas sejam redesenhados e os profissionais sejam capacitados para lidar com a nova realidade.

Importante: A transição para o IVA dual (CBS e IBS) começará com a introdução de uma alíquota de teste em 2026, que será muito baixa, apenas para que os sistemas comecem a operar e sejam feitos os ajustes necessários.

Esse cronograma estendido busca garantir uma adaptação suave e evitar rupturas econômicas.

Cálculo do Novo Imposto: Simplicidade e Transparência

Com a transição para o IVA dual, o método de cálculo do imposto sobre o consumo será fundamentalmente alterado, buscando maior simplicidade e transparência. O princípio é o da **não cumulatividade plena**, o que significa que o imposto pago em todas as etapas anteriores da cadeia de produção e comercialização pode ser integralmente creditado. Isso é uma mudança drástica em relação ao sistema atual, onde muitas vezes os créditos eram restritos ou não aproveitados.



Exemplo Prático: A Padaria

Imagine uma padaria que compra farinha, ovos e açúcar para fazer pães. No sistema antigo, ela pagava impostos sobre a compra desses insumos e, depois, pagava novamente impostos sobre a venda do pão, sem poder creditar tudo que pagou. Com o IVA, a padaria pagará o imposto sobre o valor que ela adicionou ao produto – ou seja, a diferença entre o preço de venda do pão e o custo dos insumos já tributados.

01

Cálculo do Débito

Empresa vende produto por R\$ 100 com alíquota de 25% = R\$ 25 de imposto devido

02

Cálculo do Crédito

Empresa comprou insumos por R\$ 60 e pagou R\$ 15 de imposto sobre essa compra

03

Imposto a Recolher

R\$ 25 (débito) - R\$ 15 (crédito) = **R\$ 10** (valor adicionado)

Essa metodologia visa eliminar a tributação em cascata e tornar o sistema mais justo e eficiente. A alíquota do IVA será única para bens e serviços, embora haja previsões para alíquotas diferenciadas para setores específicos (como saúde, educação, transporte público) e isenções para outros (como produtos da cesta básica). A expectativa é que a alíquota padrão seja elevada, mas o efeito final sobre os preços deve ser neutro ou até de redução, devido à eliminação da cumulatividade.

Imposto Seletivo: O "Imposto do Pecado"

Além do IVA dual, a Reforma Tributária introduz uma nova figura: o **Imposto Seletivo (IS)**, carinhosamente apelidado de "imposto do pecado". Este imposto tem um propósito muito claro e diferente do IVA: ele não visa arrecadar sobre o valor agregado, mas sim desestimular o consumo de determinados bens e serviços que são considerados prejudiciais à saúde ou ao meio ambiente. É uma ferramenta de política pública para influenciar comportamentos.

Objetivo Principal

Desestimular o consumo de produtos prejudiciais à saúde ou ao meio ambiente, não apenas arrecadar

Produtos Alvo

Cigarros, bebidas alcoólicas, produtos com alto teor de açúcar, itens com grande impacto ambiental

Incidência

Apenas uma vez na cadeia, geralmente na produção ou importação, para evitar cumulatividade

Pense no Imposto Seletivo como um sinal de alerta financeiro. Assim como um semáforo vermelho indica para parar, o IS indica que o consumo de certos produtos pode ter consequências negativas para a sociedade ou para o planeta, e por isso, seu custo será maior.

A ideia por trás do IS não é apenas arrecadar mais, mas sim internalizar os custos sociais e ambientais desses produtos. Por exemplo, o consumo excessivo de cigarros gera custos para o sistema de saúde público. Ao tributar mais o cigarro, o governo busca desestimular seu consumo e, ao mesmo tempo, arrecadar recursos que podem ser usados para mitigar os impactos negativos. Este imposto incidirá apenas uma vez na cadeia, geralmente na produção ou importação, para evitar a cumulatividade.

Atenção: A lista exata de produtos e serviços que serão submetidos ao Imposto Seletivo ainda será definida por lei complementar.

Impactos Esperados nos Setores da Economia

A transição para o IVA dual e a introdução do Imposto Seletivo não são meras mudanças burocráticas; elas representam uma reconfiguração profunda na forma como a economia brasileira opera. Os impactos serão sentidos em praticamente todos os setores, alguns de forma mais positiva, outros exigindo uma adaptação mais complexa. É como uma grande reforma em um edifício antigo: alguns cômodos serão ampliados, outros terão que mudar de função, e todos precisarão se ajustar à nova planta.



Indústria e Agronegócio

Setores que hoje sofrem com a cumulatividade de impostos tendem a ser **beneficiados** pela não cumulatividade plena do IVA. A eliminação do "efeito cascata" pode reduzir os custos de produção e aumentar a competitividade, tanto no mercado interno quanto nas exportações.



Setor de Serviços

Pode enfrentar **desafios** com a unificação das alíquotas, que pode significar um aumento da carga tributária para algumas empresas. No entanto, a simplificação e a possibilidade de creditamento podem compensar parte desse impacto.



Expectativa Geral

Aumento do PIB a médio e longo prazo, devido à maior eficiência econômica e à redução da insegurança jurídica. O período de transição será crucial para adaptação.

A expectativa geral é de um aumento do PIB a médio e longo prazo, devido à maior eficiência econômica e à redução da insegurança jurídica. No entanto, o período de transição será crucial, exigindo que as empresas revisem suas estratégias de precificação, seus modelos de negócios e, fundamentalmente, seus sistemas de gestão fiscal.

A Rotina de Compliance: Novos Desafios e Oportunidades

A Reforma Tributária trará uma revolução na rotina de **compliance fiscal**. Para as empresas, não se trata apenas de entender as novas regras, mas de adaptar toda a sua estrutura de apuração, declaração e pagamento de impostos. É como mudar de um sistema operacional antigo para um novo: a interface é diferente, os comandos mudam, e é preciso aprender a operar de uma nova maneira para garantir que tudo funcione sem erros.

Adaptação de Sistemas

Softwares que hoje calculam PIS, COFINS, ICMS e ISS precisarão ser reconfigurados para apurar a CBS e o IBS, considerando as novas alíquotas, as regras de creditamento e as exceções.

Capacitação Profissional

Contadores, advogados tributaristas e gestores financeiros precisarão dominar as novas leis complementares, os decretos e as instruções normativas que detalharão a aplicação do IVA dual.

Oportunidades

A simplificação prometida pode trazer redução do tempo e dos recursos gastos com a burocracia tributária, liberando equipes para atuação mais estratégica.

O primeiro grande desafio será a adaptação dos sistemas de gestão (ERPs). Isso exigirá investimentos em tecnologia e a colaboração estreita entre as equipes fiscais e de TI. A precisão na emissão de notas fiscais e no registro das operações será ainda mais crítica, pois o sistema de crédito e débito do IVA depende da correta documentação de cada transação.

Por outro lado, a simplificação prometida pelo IVA pode trazer oportunidades. Com menos regimes e regras complexas, espera-se uma redução do tempo e dos recursos gastos com a burocracia tributária. Isso pode liberar as equipes fiscais para atuarem de forma mais estratégica, focando em planejamento e otimização, em vez de apenas na conformidade. A transparência do novo sistema também pode reduzir a litigiosidade e a insegurança jurídica.

Comparativo: Sistema Antigo vs. IVA Dual

Para solidificar a compreensão das mudanças, é útil visualizar as diferenças entre o sistema tributário antigo e o novo modelo do IVA dual. Pense nisso como comparar dois modelos de carros: ambos te levam do ponto A ao B, mas um é mais complexo de dirigir e consome mais combustível, enquanto o outro é mais intuitivo e eficiente.

Característica	Sistema Antigo	Novo Sistema (IVA Dual)
Natureza	Múltiplos impostos sobre o consumo (PIS, COFINS, IPI, ICMS, ISS)	Imposto sobre Valor Agregado dual (CBS e IBS)
Cumulatividade	Alta (efeito cascata em muitos casos)	Não cumulatividade plena (crédito amplo)
Administração	Federal, Estadual e Municipal (descoordenada)	Federal (CBS) e Conselho Federativo (IBS)
Alíquotas	Múltiplas e variadas por imposto e setor	Única para bens e serviços (com exceções)
Base de Cálculo	Variada, com muitas exclusões e inclusões	Ampla e uniforme
Guerra Fiscal	Presente, com incentivos fiscais estaduais	Reduzida, com destino como critério

Essa tabela ilustra a magnitude da simplificação e da harmonização que se busca com a reforma. A passagem de múltiplos impostos para um IVA dual, com não cumulatividade plena e alíquotas mais uniformes, é a essência da mudança. O objetivo é criar um ambiente de negócios mais previsível e menos oneroso em termos de conformidade, permitindo que as empresas foquem em sua atividade principal.

Mudança Crucial: A transição para o destino como critério de arrecadação do IBS visa acabar com a guerra fiscal entre estados, pois o benefício da arrecadação ficará com o estado consumidor, e não com o estado produtor que concede incentivos.

Imposto Seletivo em Detalhes: Onde e Como Incide

Aprofundando no **Imposto Seletivo (IS)**, é fundamental entender sua lógica e como ele se diferencia do IVA. Enquanto o IVA busca ser neutro e incidir sobre o valor adicionado em todas as etapas, o IS é deliberadamente intervencionista, com o objetivo de desestimular o consumo de produtos específicos. É como um imposto "extra" que se soma ao IVA, mas com uma finalidade social ou ambiental.



Incidência Única

Ocorre em uma única etapa da cadeia produtiva, geralmente na produção ou importação



Base de Cálculo

Pode ser o valor do produto ou uma quantidade específica (ad rem), como volume de litros ou número de maços



Alíquotas Variáveis

Definidas por lei complementar, variam de acordo com o grau de nocividade ou impacto ambiental

A incidência do Imposto Seletivo ocorrerá em uma única etapa da cadeia produtiva, geralmente na produção ou importação. Isso é crucial para evitar a cumulatividade, que é um dos problemas que a reforma busca resolver com o IVA. Por exemplo, se o IS incidir sobre a produção de cigarros, ele será pago pela indústria tabagista no momento da fabricação, e esse valor já estará embutido no preço final do produto para o consumidor, sem que haja nova tributação do IS nas etapas seguintes de distribuição e venda.

É importante ressaltar que o Imposto Seletivo não é uma novidade mundial. Muitos países já o utilizam para taxar produtos como tabaco, álcool, combustíveis fósseis e até mesmo veículos poluentes. A sua implementação no Brasil alinha o país a essas práticas internacionais, reforçando a ideia de que a tributação pode ser uma ferramenta para promover a saúde pública e a sustentabilidade, além de gerar receita.

Desafios e Oportunidades para o Setor de Serviços

O setor de serviços, que hoje possui uma tributação mais pulverizada e, em alguns casos, alíquotas de ISS relativamente baixas, é um dos que mais sentirá o impacto da Reforma Tributária. A transição para o IVA dual, com uma alíquota única para bens e serviços, pode representar um aumento da carga tributária para muitas empresas desse segmento. No entanto, essa mudança também traz consigo oportunidades significativas de simplificação e eficiência.

Desafios

- Adaptação à alíquota unificada do IBS que substituirá o ISS
- Empresas que pagam 2% ou 3% de ISS podem ver alíquota efetiva subir
- Necessidade de revisão profunda dos modelos de precificação
- Renegociação de contratos com clientes

Oportunidades

- Não cumulatividade plena permite creditar imposto pago em todas as etapas
- Aproveitamento integral de créditos sobre compras e serviços de terceiros
- Simplificação da apuração e redução da burocracia
- Liberação de recursos para investir em inovação e expansão

O principal desafio para o setor de serviços será a adaptação à alíquota unificada do IBS, que substituirá o ISS. Isso exigirá uma revisão profunda dos modelos de precificação e dos contratos com clientes, para garantir que o aumento da carga tributária não comprometa a margem de lucro ou a competitividade.

Por outro lado, a não cumulatividade plena do IVA é uma grande oportunidade. Muitas empresas de serviços hoje não conseguem aproveitar integralmente os créditos de PIS/COFINS ou ICMS sobre suas compras, o que gera um custo tributário oculto. Com o IBS e a CBS, a possibilidade de creditar o imposto pago em todas as etapas anteriores pode compensar parte do aumento da alíquota.

Impactos no Comércio e na Indústria

Os setores do comércio e da indústria, que historicamente lidam com a complexidade do ICMS e do IPI, estão entre os que mais se beneficiarão da simplificação trazida pelo IVA dual. A eliminação do "efeito cascata" e da guerra fiscal são promessas que podem transformar o ambiente de negócios para esses segmentos, impulsionando a produtividade e a competitividade.

Comércio

- Substituição do ICMS e do PIS/COFINS pelo IBS e CBS
- Não cumulatividade plena permite crédito integral na compra de mercadorias
- Redução do custo tributário embutido nos produtos
- Possível redução dos preços finais para o consumidor
- Unificação das alíquotas simplifica gestão tributária
- Eliminação da guerra fiscal entre estados

No comércio, a principal mudança será a substituição do ICMS e do PIS/COFINS pelo IBS e CBS. A não cumulatividade plena permitirá que os varejistas e atacadistas creditem integralmente o imposto pago na compra de mercadorias, reduzindo o custo tributário embutido nos produtos. Isso pode levar a uma redução dos preços finais para o consumidor e a um aumento do volume de vendas.

Para a indústria, os benefícios são ainda mais evidentes. A eliminação da cumulatividade é um fator chave para desonerar as exportações e estimular a produção nacional. No entanto, a transição exigirá que essas empresas revisem toda a sua cadeia de suprimentos e seus processos logísticos. A mudança do critério de origem para destino na arrecadação do IBS, por exemplo, pode alterar a dinâmica de preços e a rentabilidade de operações interestaduais.

Indústria

- Substituição do IPI, PIS e COFINS pela CBS
- Substituição do ICMS pelo IBS
- Imposto incide apenas sobre o valor adicionado
- Redução dos custos de produção
- Incentivo ao investimento em tecnologia
- Aumento da competitividade no mercado internacional
- Desoneração das exportações

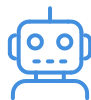
O Papel da Tecnologia na Adaptação Fiscal

A Reforma Tributária, com sua complexidade de transição e a necessidade de apuração precisa do IVA dual, eleva o papel da **tecnologia** a um patamar estratégico para as empresas. A adaptação fiscal não será apenas uma questão de entender a lei, mas de ter os sistemas adequados para processar as novas regras. É como um maestro que precisa de uma orquestra bem afinada e instrumentos modernos para executar uma nova e complexa sinfonia.



Sistemas de Gestão (ERPs)

Precisarão ser atualizados para calcular a CBS e o IBS, gerenciar os créditos e débitos, emitir notas fiscais eletrônicas com as novas informações e gerar as declarações fiscais no formato exigido.



Inteligência Artificial e RPA

Ferramentas de IA podem auxiliar na interpretação de grandes volumes de dados fiscais, identificar inconsistências e otimizar o aproveitamento de créditos. A RPA pode automatizar tarefas repetitivas.



Transformação Digital Fiscal

As empresas que investirem proativamente em tecnologia e na capacitação de suas equipes estarão em vantagem. A tecnologia será um pilar essencial para garantir a conformidade e otimizar a carga tributária.

Os sistemas de gestão empresarial (ERPs) serão o coração da adaptação. A integração entre os módulos de vendas, compras, estoque e contabilidade será mais crucial do que nunca para garantir a consistência e a conformidade dos dados.

A transformação digital fiscal, já uma tendência antes da reforma, ganha ainda mais força. A tecnologia não será apenas um suporte, mas um pilar essencial para garantir a conformidade, otimizar a carga tributária e transformar os desafios da reforma em oportunidades de eficiência e crescimento.

A Importância do Planejamento Tributário na Nova Era

Com a Reforma Tributária, o **planejamento tributário** deixa de ser uma opção e se torna uma necessidade estratégica para a sobrevivência e o crescimento das empresas. A nova era fiscal exigirá uma abordagem proativa e sofisticada para otimizar a carga tributária e garantir a conformidade. É como um jogo de xadrez: não basta conhecer as regras, é preciso antecipar os movimentos e planejar a melhor estratégia para vencer.

01

Revisão de Estrutura

Análise do impacto das novas alíquotas sobre produtos e serviços, reavaliação da cadeia de suprimentos

02

Gestão da Transição

Estratégias para lidar com a coexistência dos sistemas antigo e novo, evitando perda de créditos

03

Simulação de Cenários

Projeção de fluxos de caixa e antecipação dos impactos financeiros para decisões informadas

O planejamento tributário na era do IVA dual envolverá a revisão de toda a estrutura de custos e receitas da empresa. Será preciso analisar o impacto das novas alíquotas sobre os produtos e serviços, reavaliar a cadeia de suprimentos para otimizar o aproveitamento de créditos e, se necessário, renegociar contratos com fornecedores e clientes. A escolha do regime tributário (se houver opções) e a localização de novas operações também serão fatores cruciais a serem considerados.

Profissionais com expertise em planejamento tributário e profundo conhecimento das novas regras serão altamente valorizados. Eles atuarão como consultores estratégicos, ajudando as empresas a navegar pela complexidade da reforma, identificar oportunidades de economia fiscal e mitigar riscos. O planejamento tributário bem executado pode transformar a reforma de um desafio em um catalisador para a eficiência e a competitividade.

Cenários de Impacto Setorial Específicos

Embora a Reforma Tributária vise a simplificação geral, seus impactos não serão uniformes em todos os setores da economia. Alguns segmentos, por suas características intrínsecas ou por regimes tributários atuais, sentirão as mudanças de forma mais acentuada. É como uma onda que atinge a praia: algumas partes da areia são mais erodidas, enquanto outras são apenas molhadas.

Setor de Agronegócio



Este setor, que já possui regimes especiais e isenções, pode ter um impacto misto. A não cumulatividade plena do IVA pode beneficiar a cadeia produtiva ao reduzir custos de insumos e maquinários. No entanto, a manutenção de isenções ou a criação de alíquotas diferenciadas para produtos essenciais da cesta básica será crucial para evitar o aumento de preços ao consumidor final. A exportação, que já é desonerada, tende a manter essa vantagem.

Setor Financeiro



Bancos e instituições financeiras, que hoje têm regimes específicos de PIS/COFINS, serão impactados pela CBS. A transição exigirá uma reavaliação de seus produtos e serviços, bem como de suas estruturas de custos e receitas. A complexidade da apuração de serviços financeiros no contexto do IVA é um desafio que exigirá regulamentação detalhada.

Setor de Saúde e Educação



Esses setores, considerados essenciais, provavelmente terão alíquotas diferenciadas ou regimes especiais para o IVA. O objetivo é evitar um aumento significativo nos custos de serviços básicos para a população. No entanto, a definição exata dessas alíquotas e a abrangência dos benefícios serão pontos de atenção na regulamentação.

Setor de Tecnologia (Tax Tech)



Este setor, que já está em ascensão, verá sua importância amplificada. A demanda por soluções de software para compliance fiscal, automação de processos e análise de dados tributários crescerá exponencialmente. Empresas de Tax Tech terão a oportunidade de desenvolver e oferecer ferramentas que ajudem as demais empresas a se adaptarem à nova realidade fiscal, transformando o desafio da reforma em um motor de inovação.

A Reforma e o Consumidor Final

A grande promessa da Reforma Tributária para o cidadão comum é a simplificação e, idealmente, a redução da carga tributária embutida nos produtos e serviços. No entanto, a percepção do consumidor final sobre o impacto da reforma pode ser complexa e dependerá de diversos fatores. É como a previsão do tempo: sabemos que vai mudar, mas os efeitos exatos podem variar de região para região.

Expectativas Positivas

- Eliminação do "efeito cascata" pode resultar em desoneração da cadeia produtiva
- Possível redução dos preços para o consumidor se empresas repassarem a economia
- Aumento do poder de compra da população
- Maior transparência do sistema facilita compreensão do imposto pago

Pontos de Atenção

- Alíquota padrão do IVA tende a ser alta (possivelmente uma das maiores do mundo)
- Percepção inicial pode ser de um imposto elevado
- Imposto Seletivo aumentará preços de produtos prejudiciais (cigarros, bebidas)
- Importância da fiscalização para garantir repasse dos benefícios

A principal expectativa é que a eliminação do "efeito cascata" e a não cumulatividade plena do IVA resultem em uma desoneração da cadeia produtiva, o que, em tese, deveria levar a uma redução dos preços para o consumidor. Se as empresas repassarem essa economia, o poder de compra da população pode aumentar. Além disso, a maior transparência do sistema pode facilitar a compreensão de quanto imposto está sendo pago em cada produto.

O Imposto Seletivo, por sua vez, terá um impacto direto nos preços dos produtos que forem alvo de sua incidência. Cigarros, bebidas alcoólicas e outros itens considerados prejudiciais ficarão mais caros, o que pode, de fato, desestimular seu consumo. Para o consumidor, será importante estar atento às informações sobre os novos impostos nas notas fiscais e acompanhar as discussões sobre a regulamentação para entender como seu bolso será afetado.

Governança e o Conselho Federativo do IBS

Um dos pontos mais inovadores e desafiadores da Reforma Tributária é a criação do **Conselho Federativo do Imposto sobre Bens e Serviços (CF-IBS)**. Este órgão será responsável pela gestão do IBS, o imposto de competência compartilhada entre estados e municípios. Sua criação é uma resposta à complexidade federativa brasileira e à necessidade de harmonizar a arrecadação sem ferir a autonomia dos entes subnacionais.

📌 **Analogia:** Pense no Conselho Federativo como um grande consórcio de condomínios. Cada condomínio (estado ou município) tem suas particularidades, mas todos concordam em ter uma administração centralizada para gerenciar as áreas comuns (o IBS).

Arrecadação e Distribuição

Centralizar a arrecadação do IBS e distribuí-la aos estados e municípios de acordo com critérios predefinidos, baseados no consumo de destino

Fiscalização

Coordenar a fiscalização do IBS, garantindo que as regras sejam aplicadas de forma consistente em todo o território nacional

Regulamentação

Propor e interpretar normas complementares ao IBS, buscando a harmonização e evitando diferentes interpretações

Contencioso Administrativo

Atuar na resolução de disputas administrativas relacionadas ao IBS de forma centralizada e eficiente

A composição do Conselho Federativo será paritária, com representantes dos estados e dos municípios, garantindo que os interesses de todos os entes federativos sejam considerados. Sua implementação será um marco na governança fiscal brasileira, exigindo um alto grau de cooperação e coordenação entre os diferentes níveis de governo. O sucesso da reforma dependerá, em grande parte, da eficácia e da legitimidade desse novo órgão.

Oportunidades de Carreira e Desenvolvimento Profissional

A Reforma Tributária não é apenas um desafio, mas também uma fonte de **oportunidades de carreira e desenvolvimento profissional** para aqueles que se anteciparem e dominarem as novas regras. O mercado de trabalho demandará especialistas capazes de navegar na complexidade da transição e de otimizar os processos fiscais das empresas. É como uma nova fronteira: quem chega primeiro e se prepara melhor, colhe os melhores frutos.



Contadores e Analistas Fiscais

A demanda por profissionais com profundo conhecimento do IVA dual, suas regras de creditamento e apuração, será enorme. Eles serão os responsáveis por adaptar os sistemas, garantir a conformidade e otimizar a carga tributária das empresas.



Advogados Tributaristas

Precisarão se especializar nas novas leis complementares, nos decretos e nas instruções normativas. A interpretação das novas regras, a consultoria em planejamento tributário e a atuação em contencioso serão áreas de grande atuação.



Especialistas em Tax Tech

Profissionais com conhecimentos em ERPs, automação e inteligência artificial serão cruciais para desenvolver e implementar as soluções tecnológicas necessárias para a adaptação fiscal.

Profissionais da área contábil, jurídica e de gestão financeira terão um papel central. Além disso, surgirão novas funções e especializações. Profissionais de gestão de projetos serão necessários para coordenar a implementação das mudanças fiscais nas empresas.

Para estudantes universitários e candidatos a concursos, dominar o tema da Reforma Tributária será um diferencial competitivo. Certificados de cursos e especializações na área serão valorizados, pois demonstram a capacidade de lidar com as inovações e desafios do mercado. A hora de investir no conhecimento sobre a nova era fiscal é agora.

Desafios na Implementação e Ajustes Futuros

A implementação de uma reforma tributária de tamanha magnitude não está isenta de **desafios e da necessidade de ajustes futuros**. A PEC 45/2019 estabeleceu as bases, mas a regulamentação por meio de leis complementares e ordinárias será crucial e definirá os detalhes da aplicação. É como um projeto de engenharia complexo: o plano geral está pronto, mas os detalhes da construção e os ajustes durante a obra são essenciais para o sucesso final.

Definição das Alíquotas

A alíquota padrão do IVA, bem como as alíquotas diferenciadas para setores específicos e as isenções, precisarão ser calibradas com precisão para garantir a neutralidade fiscal e evitar impactos indesejados na economia e na inflação. A pressão de diferentes setores por regimes mais favoráveis será constante.

Gestão do Período de Transição

A coexistência dos sistemas antigo e novo por vários anos exigirá uma coordenação impecável entre os órgãos fiscais e uma comunicação clara com os contribuintes. A complexidade de apurar impostos sob dois regimes diferentes pode gerar confusão e erros.

Adaptação de Pequenos e Médios Negócios

Embora a reforma vise simplificar, a mudança de sistemas e a necessidade de capacitação podem ser mais onerosas para empresas com menos recursos. A criação de regimes simplificados ou de suporte técnico específico será fundamental.

Ajustes Contínuos

Mesmo após a plena implementação, serão necessários ajustes e aprimoramentos para corrigir distorções, adaptar-se a novas realidades econômicas e tecnológicas, e garantir que o sistema tributário continue a ser justo, eficiente e promotor do desenvolvimento.

Um dos principais desafios será a definição das alíquotas. Outro desafio será a adaptação dos pequenos e médios negócios. Por fim, a reforma é um processo contínuo. É provável que, mesmo após a plena implementação, sejam necessários ajustes e aprimoramentos.

Reflexões sobre a Reforma e o Futuro do Compliance

A Reforma Tributária representa um divisor de águas para o Brasil

Com potencial para redefinir o cenário econômico e a forma como as empresas operam. A transição para o IVA dual, a introdução do Imposto Seletivo e a criação do Conselho Federativo do IBS são mudanças estruturais que exigirão de todos – governos, empresas e profissionais – uma capacidade de adaptação sem precedentes.

Para o profissional de compliance, o futuro é de constante aprendizado e de atuação estratégica. Não basta mais apenas "cumprir a lei"; será preciso antecipar cenários, planejar a transição, otimizar processos e utilizar a tecnologia como aliada. A complexidade inicial da mudança será compensada, a longo prazo, pela promessa de um sistema mais simples, transparente e eficiente.

"A jornada da Reforma Tributária é longa e cheia de nuances, mas a compreensão dos seus fundamentos é o primeiro passo para se posicionar de forma vantajosa nesse novo ambiente."

Aqueles que investirem em conhecimento e se prepararem para os desafios e oportunidades que virão, estarão aptos a liderar a transformação em suas organizações e a contribuir para um Brasil mais competitivo e justo.

Em Prática

Exercício de Aplicação

Para aplicar o que você aprendeu, comece a mapear os impostos sobre o consumo que sua empresa (ou uma empresa que você conhece) paga atualmente. Tente identificar quais deles serão substituídos pela CBS e quais pelo IBS. Pense em como a não cumulatividade plena poderia impactar os custos de aquisição de insumos e serviços. Considere também se algum produto ou serviço da empresa poderia ser alvo do Imposto Seletivo e qual seria o impacto.

01

Mapeamento de Impostos Atuais

Liste todos os impostos sobre consumo que sua empresa paga hoje (PIS, COFINS, IPI, ICMS, ISS)

03

Análise de Impacto

Avalie como a não cumulatividade plena afetará seus custos de insumos e serviços

02

Identificação de Substituições

Classifique quais serão substituídos pela CBS (federais) e quais pelo IBS (estaduais/municipais)

04

Verificação do Imposto Seletivo

Identifique se algum produto/serviço pode ser alvo do IS e estime o impacto financeiro

Autoavaliação

Questões Objetivas

- Qual dos impostos abaixo NÃO será substituído pela CBS ou IBS na Reforma Tributária?**
 - a) PIS
 - b) ICMS
 - c) IPI
 - d) Imposto de Renda (IRPJ)
- O Imposto Seletivo ("imposto do pecado") tem como principal objetivo:**
 - a) Aumentar a arrecadação geral do governo
 - b) Desestimular o consumo de bens e serviços prejudiciais à saúde ou ao meio ambiente
 - c) Simplificar a apuração de impostos sobre o consumo
 - d) Financiar o Conselho Federativo do IBS
- Qual é o principal benefício da não cumulatividade plena do IVA para as empresas?**
 - a) Permite a redução da alíquota de todos os impostos
 - b) Elimina a necessidade de emissão de notas fiscais
 - c) Garante que o imposto incida apenas sobre o valor adicionado em cada etapa da cadeia
 - d) Isenta todas as empresas de serviços do pagamento de impostos
- O período de transição para a plena implementação da Reforma Tributária (PEC 45/2019) está previsto para se estender até qual ano?**
 - a) 2026
 - b) 2027
 - c) 2033
 - d) 2035

Gabarito

- d) Imposto de Renda (IRPJ)
- b) Desestimular o consumo de bens e serviços prejudiciais à saúde ou ao meio ambiente
- c) Garante que o imposto incida apenas sobre o valor adicionado em cada etapa da cadeia
- c) 2033

Questão Discursiva

- Tema:** Discorra sobre como a criação do Conselho Federativo do IBS pode impactar a guerra fiscal entre estados e municípios e quais desafios de governança podem surgir com a sua implementação.

Próximos Passos e Recursos

Conexão com a Próxima Aula

Na próxima aula, "**Aula 21 – Tecnologia e Inovação na Área Fiscal (Tax Tech)**", aprofundaremos como as ferramentas tecnológicas estão revolucionando a área fiscal, um tema crucial para a adaptação às mudanças da Reforma Tributária.

Recursos Adicionais



Site da Receita Federal

Para consultar a legislação mais atualizada sobre a Reforma Tributária e acompanhar as regulamentações em tempo real




Artigos de Consultorias Especializadas

Para análises aprofundadas sobre os impactos setoriais e estudos de caso práticos de implementação



Webinars e Cursos Online

Para aprofundar o conhecimento prático sobre a apuração do IVA e desenvolver habilidades específicas de compliance

 **NOTA IMPORTANTE:** As informações regulatórias/legais/técnicas desta aula estão atualizadas até 2025. Consulte sempre fontes oficiais para verificar alterações.