

Aula 2 – Taxonomia dos Sistemas de Recomendação

Imagine um mundo sem sugestões. Você entra em uma loja de música e não há curadoria, apenas milhares de discos empilhados. Abre um aplicativo de filmes e vê uma lista aleatória, sem nada que se conecte ao seu gosto. Navega por um site de notícias e todas as manchetes parecem genéricas, sem relevância para seus interesses. Seria um caos de informações, uma sobrecarga que nos paralisaria. É exatamente para resolver esse "problema da escolha" que os sistemas de recomendação surgiram e se tornaram onipresentes em nosso dia a dia digital.

Mas como essas sugestões são criadas? Elas não aparecem por magia. Por trás de cada "Você pode gostar de..." ou "Comprados juntos com...", existe uma arquitetura complexa e uma lógica bem definida. Compreender a taxonomia, ou seja, a classificação e organização desses sistemas, é o primeiro passo para desvendar seus segredos e, quem sabe, construir o seu próprio. É como aprender o alfabeto antes de escrever um livro: essencial para dominar a linguagem da personalização.

Nesta aula, vamos mergulhar nos principais paradigmas que regem os sistemas de recomendação, entendendo suas diferenças conceituais e onde cada um brilha. Ao final, você será capaz de identificar as abordagens mais comuns, compreender como elas funcionam e reconhecer as tendências que estão moldando o futuro desse campo. Prepare-se para desmistificar a inteligência por trás das sugestões que nos acompanham diariamente, seja para encontrar um novo filme, um produto ou até mesmo um artigo científico relevante.

A Essência da Recomendação: Por Que Classificar?


No vasto universo de dados e informações que nos cerca, a capacidade de filtrar o ruído e destacar o que realmente importa é um superpoder. Os sistemas de recomendação são, em essência, nossos guias nesse labirinto digital, atuando como curadores personalizados que aprendem com nossas preferências e nos apresentam opções que, de outra forma, talvez nunca encontraríamos. Eles transformam a sobrecarga de informação em uma experiência de descoberta agradável e eficiente.

Mas, assim como existem diferentes tipos de guias – um para trilhas na montanha, outro para museus de arte –, existem diversas maneiras de construir um sistema de recomendação. Cada abordagem tem suas forças, suas fraquezas e é mais adequada para certos cenários. É por isso que a taxonomia é tão importante: ela nos oferece um mapa conceitual, permitindo-nos entender as fundações de cada tipo de sistema e escolher a ferramenta certa para o problema certo. Sem essa classificação, estaríamos tentando usar uma chave de fenda para martelar um prego.

Ao longo desta aula, exploraremos os pilares dessa taxonomia, começando pelos paradigmas mais estabelecidos e avançando para as inovações que estão redefinindo o campo. Entenderemos não apenas "o quê" cada sistema faz, mas "como" ele faz e "quando" ele é mais eficaz. Essa jornada nos permitirá não só apreciar a complexidade por trás de uma simples sugestão, mas também nos equipar com o conhecimento para analisar e projetar soluções de recomendação mais inteligentes e éticas.



Filtragem Colaborativa: A Sabedoria das Multidões

 **Conceito-chave:** A Filtragem Colaborativa se baseia na ideia de que pessoas com comportamentos ou preferências semelhantes no passado provavelmente terão preferências semelhantes no futuro.

Imagine que você está em busca de um novo livro para ler. Em vez de vasculhar a livraria inteira, você pergunta a um amigo que tem gostos literários muito parecidos com os seus. Se ele gostou de um livro, há uma grande chance de você também gostar. Essa é a essência da **Filtragem Colaborativa**: ela se baseia na ideia de que pessoas com comportamentos ou preferências semelhantes no passado provavelmente terão preferências semelhantes no futuro. É a "sabedoria das multidões" aplicada à personalização.

Essa abordagem não precisa entender o conteúdo do item em si (o enredo do livro, os atores do filme). Em vez disso, ela foca nas interações entre usuários e itens. Se o usuário A e o usuário B avaliaram de forma similar vários filmes, e o usuário A assistiu e gostou de um filme que o usuário B ainda não viu, o sistema pode recomendar esse filme ao usuário B. É um método poderoso porque consegue descobrir padrões complexos e inesperados, como a relação entre filmes de terror e comédias românticas, sem que ninguém precise descrever essa conexão explicitamente.

Baseada em Usuário

Procura usuários semelhantes e recomenda o que eles gostaram

Baseada em Item

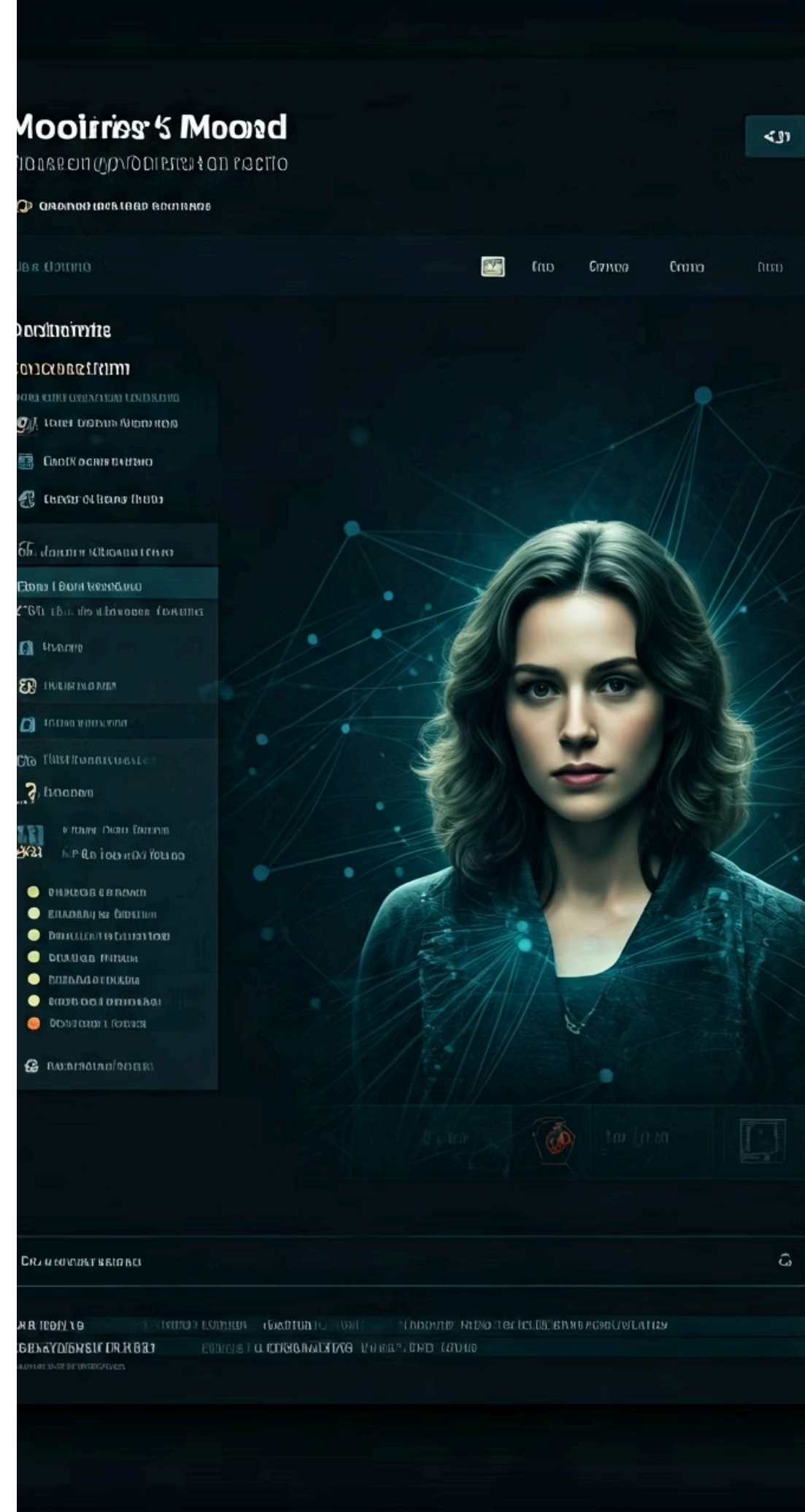
Procura itens semelhantes com base em como os usuários interagiram com eles

Existem duas subcategorias principais na filtragem colaborativa: a **baseada em usuário** (como o exemplo do amigo) e a **baseada em item**. Na primeira, procuramos usuários semelhantes e recomendamos o que eles gostaram. Na segunda, procuramos itens semelhantes (com base em como os usuários interagiram com eles) e recomendamos itens parecidos com os que o usuário já gostou. Plataformas como a Netflix e o Spotify utilizam fortemente a filtragem colaborativa para suas sugestões de filmes e músicas, respectivamente, criando uma experiência de descoberta que parece quase mágica.

Filtragem Baseada em Conteúdo: **Conhecendo o Item**

Agora, vamos mudar a perspectiva. Em vez de confiar no que os outros gostaram, imagine que você tem um perfil detalhado de cada item: para um filme, seria o gênero, diretor, atores, ano de lançamento; para um artigo, seriam as palavras-chave, autores, tópicos. A **Filtragem Baseada em Conteúdo** funciona exatamente assim: ela recomenda itens que são semelhantes a outros itens que o usuário já demonstrou interesse no passado. É como ter um assistente pessoal que conhece seus gostos e procura por coisas com características parecidas.

Essa abordagem constrói um "perfil do usuário" com base nas características dos itens que ele consumiu ou avaliou positivamente. Se você assistiu a vários filmes de ficção científica com viagens no tempo, o sistema aprenderá que você gosta desses atributos e procurará por outros filmes que compartilhem essas características. A grande vantagem aqui é que o sistema pode recomendar itens novos ou pouco populares (o chamado "cold start para itens"), pois não depende de muitas interações de outros usuários com aquele item. Ele só precisa entender o que o item é.

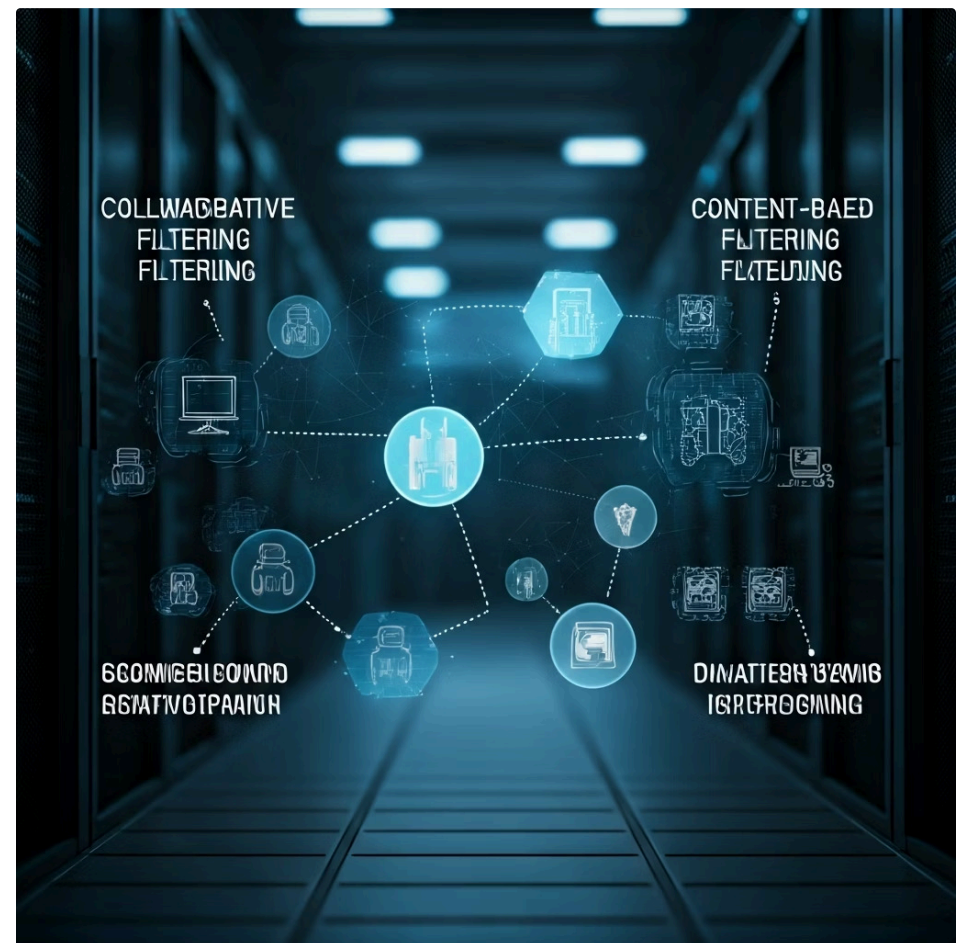


Sistemas Híbridos: O Melhor de Dois Mundos

Até agora, exploramos a Filtragem Colaborativa, que se baseia nas interações entre usuários e itens, e a Filtragem Baseada em Conteúdo, que foca nas características dos próprios itens. Ambas têm suas vantagens, mas também suas limitações. A colaborativa sofre com o "problema do item novo" (cold start para itens), onde não consegue recomendar algo que ninguém ainda avaliou. A baseada em conteúdo, por sua vez, pode ser limitada pela descrição dos itens e tende a recomendar coisas muito parecidas com o que o usuário já conhece, sem surpresas.

É aqui que entram os **Sistemas Híbridos**, que buscam combinar as forças de duas ou mais abordagens para mitigar suas fraquezas. Pense neles como um chef de cozinha que não se contenta com um único ingrediente, mas busca a combinação perfeita de sabores para criar um prato excepcional. Ao mesclar diferentes técnicas, os sistemas híbridos conseguem oferecer recomendações mais robustas, precisas e diversificadas, superando os desafios que cada método enfrentaria isoladamente.

Existem várias maneiras de construir um sistema híbrido. Pode-se implementar os dois sistemas separadamente e combinar suas recomendações (hibridização de resultados), ou usar uma técnica para enriquecer a outra (hibridização de características). Por exemplo, um sistema pode usar a filtragem colaborativa para encontrar usuários semelhantes e, em seguida, usar a filtragem baseada em conteúdo para refinar as recomendações, garantindo que os itens sugeridos realmente se encaixem no perfil do usuário. A maioria dos sistemas de recomendação em larga escala, como os da Amazon e do Google, são híbridos, pois essa abordagem oferece a melhor performance e resiliência.



Comparando os Paradigmas Principais

Compreender as nuances entre a Filtragem Colaborativa, Baseada em Conteúdo e Híbrida é fundamental para qualquer especialista em sistemas de recomendação. Cada uma delas oferece uma perspectiva única sobre como a personalização pode ser alcançada, e a escolha da abordagem certa depende diretamente do tipo de dados disponível, do problema a ser resolvido e dos objetivos de negócio. Não existe uma solução única que sirva para todos os casos; a arte está em saber qual ferramenta usar e quando.

A Filtragem Colaborativa, com sua capacidade de descobrir padrões complexos e inesperados, é excelente para gerar recomendações surpreendentes e diversificadas, mas exige uma grande quantidade de dados de interação. A Baseada em Conteúdo, por outro lado, é ideal para novos itens e para garantir a relevância direta, mas pode pecar na diversidade. Os sistemas Híbridos surgem como a solução mais completa, combinando o melhor de ambos os mundos para superar as limitações individuais e oferecer uma experiência de recomendação superior.

Para solidificar essa compreensão, vamos visualizar as principais diferenças e aplicações em um quadro comparativo. Isso nos ajudará a mapear as características de cada paradigma e a entender onde eles se encaixam no ecossistema dos sistemas de recomendação.

Conceito	Âmbito/Aplicação	Base/Origem	Exemplo
Filtragem Colaborativa	Descoberta de itens, diversidade de recomendações	Interações entre usuários e itens	"Pessoas que compraram X também compraram Y" (Amazon)
Baseada em Conteúdo	Recomendação de itens novos, relevância direta	Características dos itens e perfil do usuário	"Se você gostou de filmes de ficção científica, veja este" (Netflix)
Híbrida	Robustez, precisão, diversidade, superação de cold start	Combinação de múltiplas abordagens	Maioria dos sistemas modernos (Netflix, Spotify, Amazon)

Outras Categorias de Sistemas de Recomendação

Embora a filtragem colaborativa, baseada em conteúdo e híbrida sejam os pilares, o campo dos sistemas de recomendação é vasto e continua a evoluir. Existem outras abordagens que complementam ou se especializam em aspectos específicos da personalização, oferecendo soluções para cenários onde os paradigmas principais podem não ser os mais eficientes ou adequados. Essas categorias adicionais demonstram a flexibilidade e a adaptabilidade desse campo.

1

Recomendação Demográfica

Segmenta usuários com base em características como idade, gênero, localização ou nível de educação. Útil quando dados de interação são escassos.

2

Baseada em Conhecimento

Utiliza um modelo explícito de conhecimento sobre os itens e as preferências do usuário. Exemplo: sistema de recomendação de carros que pergunta sobre necessidades específicas.

3

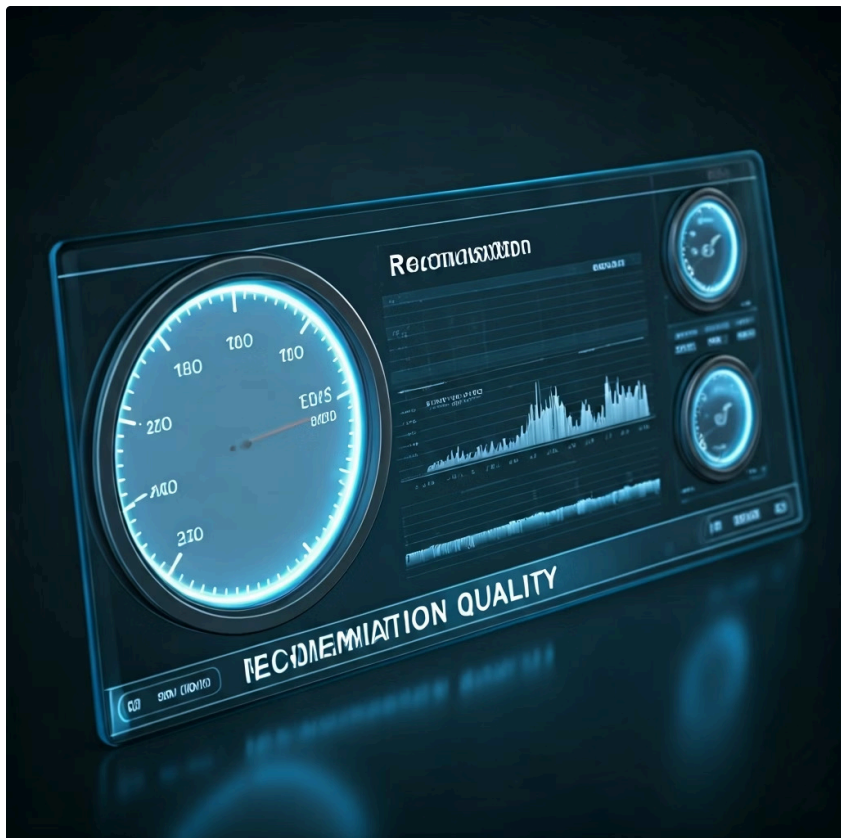
Sensível ao Contexto

Leva em conta fatores adicionais como hora do dia, local, dispositivo usado ou humor. Exemplo: playlists diferentes para "malhar" ou "relaxar".

Uma dessas abordagens é a **recomendação demográfica**, que segmenta usuários com base em características como idade, gênero, localização ou nível de educação. Embora possa parecer simplista, é útil em contextos onde dados de interação são escassos ou para iniciar a personalização para novos usuários. Outra é a **recomendação baseada em conhecimento**, que utiliza um modelo explícito de conhecimento sobre os itens e as preferências do usuário. Por exemplo, um sistema de recomendação de carros pode perguntar ao usuário sobre suas necessidades (número de passageiros, tipo de terreno, orçamento) e usar esse conhecimento para sugerir modelos que se encaixam perfeitamente.

Por fim, temos a **recomendação sensível ao contexto**, que leva em conta fatores adicionais que influenciam a decisão do usuário, como a hora do dia, o local, o dispositivo usado ou até mesmo o humor. Pense em um aplicativo de música que sugere playlists diferentes para "malhar" pela manhã ou "relaxar" à noite. Essas categorias mostram que a recomendação não é apenas sobre "o quê", mas também sobre "para quem", "como" e "em que circunstâncias".

O Problema da Avaliação: Como Medir a "Qualidade"?



Construir um sistema de recomendação é apenas metade da batalha; a outra metade, igualmente crucial, é saber se ele realmente funciona. Como podemos dizer se uma recomendação é "boa"? A resposta não é tão simples quanto parece, pois a "qualidade" pode ser percebida de diferentes maneiras. Um sistema pode ser excelente em prever o que o usuário *gostaria*, mas se ele sempre recomendar os mesmos tipos de itens, a experiência pode se tornar monótona.



Precisão

Quão bem o sistema prevê o que o usuário vai gostar



Recall

Quantos itens relevantes o sistema conseguiu encontrar



Cobertura

Quantos itens do catálogo o sistema é capaz de recomendar



Novidade/Diversidade


O quão surpreendentes ou variadas são as recomendações

A avaliação de sistemas de recomendação envolve métricas que tentam quantificar a eficácia das sugestões. As métricas mais comuns se dividem em algumas categorias: **precisão** (quão bem o sistema prevê o que o usuário vai gostar), **recall** (quantos itens relevantes o sistema conseguiu encontrar), **cobertura** (quantos itens do catálogo o sistema é capaz de recomendar) e **novidade/diversidade** (o quão surpreendentes ou variadas são as recomendações). É um equilíbrio delicado, pois otimizar uma métrica pode prejudicar outra.

Por exemplo, um sistema que sempre recomenda os itens mais populares terá alta precisão para muitos usuários, mas baixa novidade. Já um sistema que busca itens muito específicos pode ter alta novidade, mas baixa precisão se errar o alvo. O desafio é encontrar o balanço ideal que atenda aos objetivos do negócio e, mais importante, à satisfação do usuário. A avaliação contínua e a experimentação (como os testes A/B) são essenciais para refinar e melhorar a performance dos sistemas de recomendação ao longo do tempo.

A Evolução para Deep Learning: Redes Neurais e Embeddings

O campo dos sistemas de recomendação está em constante e rápida evolução, impulsionado por avanços em inteligência artificial. Uma das tendências mais impactantes é a adoção massiva de **Deep Learning**, especialmente o uso de **Embeddings**. Se antes os sistemas dependiam de características explícitas ou de matrizes esparsas de interações, agora eles podem aprender representações densas e de baixa dimensão para usuários e itens.

 **Embeddings:** Vetores de significado que capturam a essência de usuários e itens em um conjunto de números, representando características latentes e relações complexas.

Pense nos embeddings como "vetores de significado". Em vez de descrever um filme com "gênero: ficção, diretor: X, ator: Y", um embedding captura a essência do filme em um conjunto de números que representam suas características latentes e relações com outros filmes. Da mesma forma, um usuário pode ser representado por um embedding que reflete seus gostos e padrões de comportamento. A beleza disso é que esses embeddings são aprendidos automaticamente por redes neurais a partir de grandes volumes de dados, capturando relações complexas que seriam difíceis de codificar manualmente.

Essa abordagem permite que os sistemas de recomendação superem as limitações dos modelos tradicionais, como a esparsidade de dados e a dificuldade em lidar com novos itens ou usuários. Ao mapear usuários e itens para um mesmo espaço de embedding, a tarefa de recomendação se torna uma busca por vizinhos próximos nesse espaço. Isso não só melhora a precisão, mas também a capacidade de generalização e a descoberta de itens relevantes de forma mais fluida e inteligente.

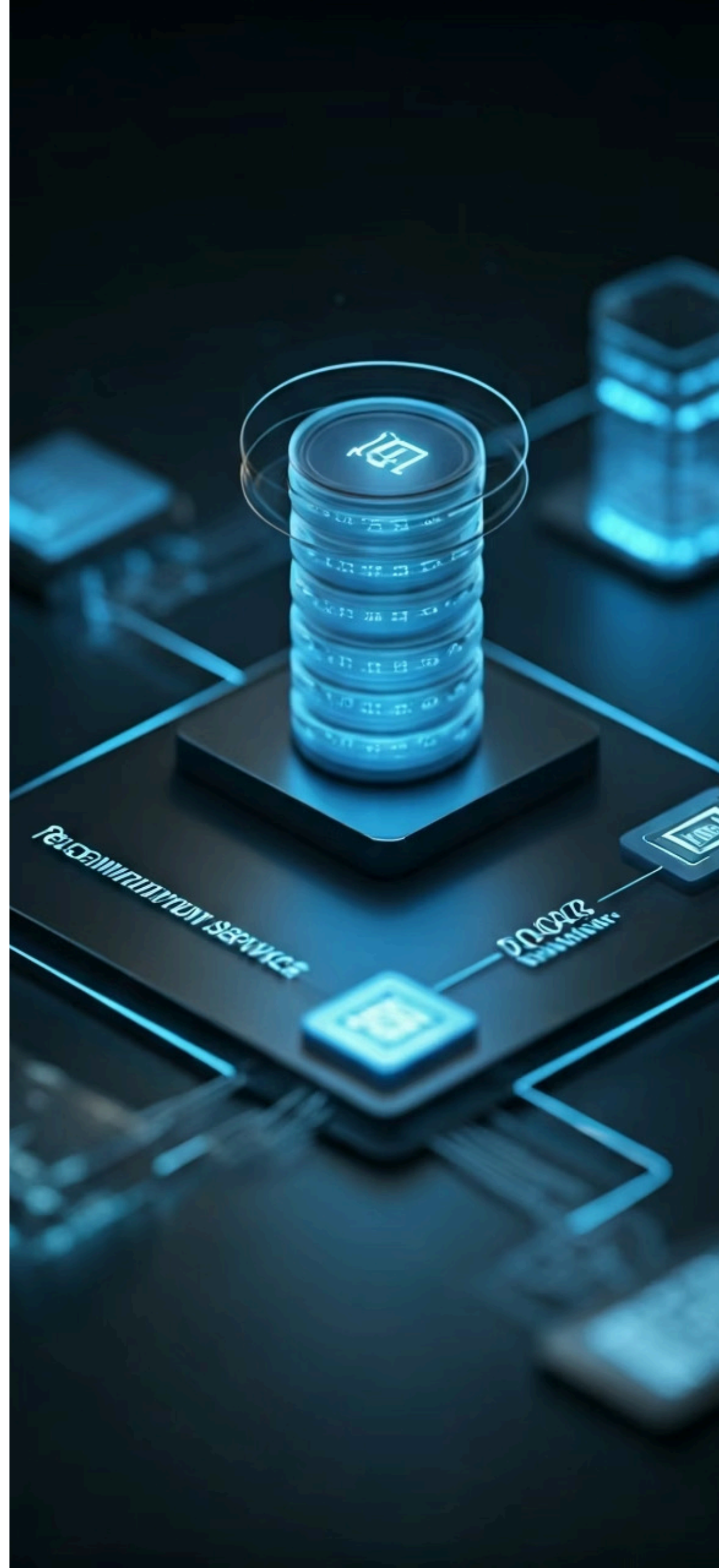
Recommendation as a Service (RaaS) e MLOps

Escalabilidade e Operacionalização

Com a crescente complexidade e a necessidade de processar volumes massivos de dados, a forma como os sistemas de recomendação são construídos e mantidos também evoluiu. Entramos na era do **Recommendation as a Service (RaaS)** e do **MLOps (Machine Learning Operations)**. Isso significa que as empresas não precisam mais construir toda a infraestrutura de recomendação do zero; elas podem consumir serviços de recomendação pré-construídos e escaláveis, muitas vezes oferecidos por plataformas de nuvem como AWS, Google Cloud e Azure.

O RaaS simplifica o processo, permitindo que desenvolvedores e empresas se concentrem na lógica de negócio, enquanto a infraestrutura subjacente (armazenamento de dados, treinamento de modelos, inferência em tempo real) é gerenciada por provedores de nuvem. Isso democratiza o acesso a sistemas de recomendação avançados, tornando-os acessíveis até mesmo para pequenas e médias empresas.

Paralelamente, o MLOps se tornou crucial para a operacionalização de modelos de recomendação. Ele abrange um conjunto de práticas para implantar e manter modelos de machine learning em produção de forma confiável e eficiente. Isso inclui automação de treinamento, monitoramento de desempenho, detecção de desvios (drift) nos dados e re-treinamento contínuo. Em um sistema de recomendação, onde as preferências dos usuários mudam constantemente, ter um pipeline MLOps robusto é essencial para garantir que as recomendações permaneçam relevantes e precisas ao longo do tempo.



Ética e Responsabilidade (Responsible AI)

O Lado Humano da Recomendação

À medida que os sistemas de recomendação se tornam mais poderosos e influentes, a discussão sobre **Ética e Responsabilidade (Responsible AI)** ganha destaque. Não basta que um sistema seja preciso; ele precisa ser justo, transparente e não perpetuar ou amplificar preconceitos existentes nos dados. A crescente preocupação com **viés (bias) e justiça (fairness)** é um reflexo da nossa compreensão de que a tecnologia, por mais avançada que seja, é um espelho da sociedade que a cria.

O viés pode surgir de diversas formas: dados de treinamento desequilibrados, algoritmos que favorecem certos grupos ou itens, ou até mesmo a forma como as métricas de avaliação são definidas. Por exemplo, um sistema de recomendação de empregos pode, inadvertidamente, sugerir vagas predominantemente masculinas para homens e femininas para mulheres, reforçando estereótipos de gênero. A falta de justiça pode levar à exclusão de grupos minoritários ou à limitação de suas opções de descoberta.



01

Detectar viés nos dados

Identificar desequilíbrios e preconceitos nos dados de treinamento

03

Garantir transparência

Explicar como as recomendações são geradas

02

Mitigar viés nos algoritmos

Desenvolver técnicas para reduzir discriminação algorítmica

04

Promover diversidade

Assegurar variedade nas sugestões apresentadas

Abordar esses desafios exige um esforço multidisciplinar, envolvendo engenheiros, cientistas de dados, sociólogos e especialistas em ética. É preciso desenvolver métodos para detectar e mitigar o viés nos dados e nos algoritmos, garantir a transparência sobre como as recomendações são geradas e promover a diversidade nas sugestões. A construção de sistemas de recomendação responsáveis não é apenas uma questão técnica, mas um imperativo social para garantir que a personalização beneficie a todos, sem discriminação ou exclusão.

A Importância da **Diversidade** e da **Exploração**

Além da precisão e da relevância, um sistema de recomendação eficaz também precisa considerar a **diversidade** e a **exploração**. Se um sistema é excessivamente focado em otimizar a precisão, ele pode cair na armadilha de recomendar apenas o que o usuário já conhece ou o que é popular, criando uma "bolha de filtro" e limitando a descoberta de novos interesses. Isso pode levar à estagnação do gosto do usuário e à diminuição do engajamento a longo prazo.



Exploração

Recomendar o que se sabe que o usuário vai gostar



Exploração

Recomendar algo novo que pode surpreender o usuário

A diversidade nas recomendações garante que o usuário seja exposto a uma variedade de itens, mesmo que alguns deles estejam um pouco fora de seu perfil imediato. Isso pode ser alcançado introduzindo uma dose de aleatoriedade nas recomendações, ou utilizando algoritmos que explicitamente buscam itens de diferentes categorias ou com características distintas. A exploração, por sua vez, refere-se à capacidade do sistema de apresentar itens que o usuário talvez não esperasse gostar, mas que, ao serem descobertos, ampliam seu horizonte de preferências.

Um bom sistema de recomendação encontra um equilíbrio entre a **exploração** (recomendar o que se sabe que o usuário vai gostar) e a **exploração** (recomendar algo novo que pode surpreender o usuário). Essa dualidade é fundamental para manter o usuário engajado e para garantir que a experiência de personalização seja dinâmica e enriquecedora, e não apenas uma repetição do que já foi visto. É a diferença entre um amigo que sempre te indica o mesmo tipo de filme e um amigo que te apresenta a um gênero completamente novo que você acaba amando.

Desafios e Oportunidades no Cenário Atual

Desafios

- **Cold Start:** Como recomendar para novos usuários ou promover novos itens sem histórico de interações?
- **Esparsidade dos Dados:** A maioria dos usuários interage com apenas uma pequena fração dos itens disponíveis
- **Escalabilidade:** Processar volumes massivos de dados em tempo real
- **Privacidade:** Proteger dados sensíveis dos usuários

Oportunidades

- **Realidade Aumentada/Virtual:** Experiências de recomendação imersivas
- **Personalização em Tempo Real:** Adaptação instantânea às mudanças de humor ou intenção
- **Novos Domínios:** Educação personalizada, saúde, bem-estar, ciência
- **Modelos de Linguagem:** Recomendações conversacionais e explicáveis

O universo dos sistemas de recomendação, embora maduro em muitos aspectos, ainda enfrenta desafios significativos e oferece inúmeras oportunidades para inovação. Um dos maiores desafios é o **cold start**, tanto para novos usuários quanto para novos itens. Como recomendar algo para alguém que acabou de se cadastrar e não tem histórico de interações? Ou como promover um produto recém-lançado que ainda não foi avaliado por ninguém? Essas questões continuam a impulsionar a pesquisa e o desenvolvimento de novas técnicas.

Outro desafio é a **esparsidade dos dados**. Mesmo em plataformas populares, a maioria dos usuários interage com apenas uma pequena fração dos itens disponíveis, resultando em matrizes de interação com muitos "buracos". Isso dificulta a identificação de padrões e a construção de perfis precisos. A incorporação de informações contextuais e o uso de modelos de Deep Learning que podem inferir relações a partir de dados limitados são algumas das soluções em desenvolvimento.

As oportunidades, por outro lado, são vastas. A integração com tecnologias emergentes como a **Realidade Aumentada (RA)** e a **Realidade Virtual (RV)** pode criar experiências de recomendação imersivas. A personalização em tempo real, adaptando-se instantaneamente às mudanças de humor ou intenção do usuário, é um campo promissor. Além disso, a aplicação de sistemas de recomendação em domínios menos explorados, como educação personalizada, saúde e bem-estar, e até mesmo na ciência para sugerir novas linhas de pesquisa, demonstra o potencial transformador dessa tecnologia.

A Importância da Interação e Feedback do Usuário

No coração de qualquer sistema de recomendação eficaz está o usuário. Suas interações, explícitas ou implícitas, são o combustível que alimenta os algoritmos e permite que eles aprendam e se adaptem. O **feedback do usuário** é, portanto, um componente crítico. Feedback explícito inclui avaliações por estrelas, "curtidas" ou "não curtidas", e listas de favoritos. Feedback implícito pode ser o tempo gasto em uma página, o número de cliques, a conclusão de uma compra ou a repetição de uma música.

Feedback Explícito

- Avaliações por estrelas
- Curtidas/Não curtidas
- Listas de favoritos
- Comentários

Feedback Implícito

- Tempo gasto em uma página
- Número de cliques
- Conclusão de compra
- Repetição de conteúdo

A forma como coletamos e interpretamos esse feedback tem um impacto direto na qualidade das recomendações. Um sistema que ignora o feedback negativo, por exemplo, pode continuar a sugerir itens que o usuário claramente não gosta. Da mesma forma, um sistema que não consegue diferenciar entre um clique acidental e um clique de interesse genuíno pode aprender padrões errados.

Projetar interfaces que incentivem o feedback do usuário de forma natural e não intrusiva é um desafio de design de experiência do usuário (UX) crucial. Além disso, os sistemas modernos estão cada vez mais incorporando mecanismos para que o usuário possa "explicar" por que gostou ou não de algo, ou até mesmo ajustar suas preferências diretamente. Essa interação bidirecional não só melhora a precisão das recomendações, mas também aumenta a confiança e o engajamento do usuário com o sistema.



Personalização Além do Consumo: **Impacto Social**

Os sistemas de recomendação não se limitam apenas a sugerir filmes, músicas ou produtos. Seu impacto se estende a domínios muito mais amplos, moldando a forma como acessamos informações, aprendemos e até mesmo nos conectamos com outras pessoas. Em plataformas de notícias, eles influenciam nossa visão de mundo; em redes sociais, eles definem quem vemos e com quem interagimos; em plataformas de e-learning, eles personalizam a jornada de aprendizado.

Plataformas de Notícias

Influenciam nossa visão de mundo e acesso à informação

Redes Sociais

Definem quem vemos e com quem interagimos

E-Learning

Personalizam a jornada de aprendizado individual

Essa onipresença traz consigo uma responsabilidade social significativa. A forma como esses sistemas são projetados pode tanto enriquecer a experiência humana, conectando pessoas a informações e oportunidades relevantes, quanto criar "câmaras de eco" e polarização, ao expor os usuários apenas a conteúdos que confirmam suas crenças existentes. A diversidade de informações e a exposição a diferentes perspectivas são cruciais para uma sociedade saudável e informada.

Portanto, ao desenvolver e implementar sistemas de recomendação, é fundamental ir além das métricas de desempenho técnico e considerar o impacto social e ético. Isso envolve projetar sistemas que promovam a diversidade de ideias, que sejam transparentes sobre como as recomendações são geradas e que permitam ao usuário ter controle sobre sua experiência de personalização. A próxima geração de especialistas em recomendação precisará ser não apenas tecnicamente proficiente, mas também socialmente consciente.

O Futuro dos Sistemas de Recomendação

Tendências e Inovações

O futuro dos sistemas de recomendação é vibrante e cheio de inovações. Além das tendências já mencionadas, como Deep Learning e MLOps, outras áreas estão ganhando destaque. Uma delas é a **recomendação conversacional**, onde os sistemas interagem com os usuários por meio de linguagem natural para entender suas necessidades e refinar as sugestões. Imagine um chatbot que te ajuda a planejar uma viagem, perguntando sobre suas preferências e ajustando as opções em tempo real.



Recomendação Conversacional

Interação por linguagem natural para refinar sugestões em tempo real



Multi-Objetivo

Otimização de precisão, diversidade, novidade e lucratividade simultaneamente



Tempo Real

Adaptação instantânea às mudanças de contexto e intenção do usuário



Explicabilidade

Geração de explicações claras sobre por que um item foi recomendado

Outra área promissora é a **recomendação multi-objetivo**, que busca otimizar não apenas a precisão, mas também outras métricas como diversidade, novidade, e até mesmo a lucratividade para o provedor do serviço. Isso exige algoritmos mais sofisticados que consigam balancear esses diferentes objetivos de forma inteligente. A personalização em tempo real, que se adapta às mudanças de contexto e intenção do usuário em milissegundos, também é uma fronteira de pesquisa ativa.

Finalmente, a integração com **modelos de linguagem grandes (LLMs)** e a capacidade de gerar explicações para as recomendações (explainable AI) são tendências que prometem tornar os sistemas de recomendação mais transparentes e confiáveis. Ao entender "por que" um item foi recomendado, os usuários podem tomar decisões mais informadas e construir maior confiança na tecnologia. O campo está se movendo de simplesmente "sugerir" para "entender e explicar", tornando a experiência de personalização mais rica e significativa.

Em Prática: Escolhendo a Abordagem Certa

A escolha da taxonomia de sistema de recomendação mais adequada para um projeto específico é uma decisão estratégica. Para um e-commerce com muitos dados de compra e avaliações, a filtragem colaborativa pode ser um excelente ponto de partida. Para uma plataforma de notícias com conteúdo novo constante, a baseada em conteúdo pode ser mais eficaz. Em cenários complexos, a abordagem híbrida é quase sempre a mais robusta. Lembre-se de que a avaliação contínua e a experimentação são chaves para o sucesso.

Autoavaliação

Questão 1

1

Qual das seguintes abordagens de sistema de recomendação é mais eficaz para lidar com o "problema do item novo" (cold start para itens), onde há poucas ou nenhuma interação de usuários com um item recém-adicionado?

- a) Filtragem Colaborativa Baseada em Usuário
- b) Filtragem Colaborativa Baseada em Item
- c) Filtragem Baseada em Conteúdo
- d) Sistemas Híbridos que combinam apenas colaborativa

Questão 2

2

Um sistema de recomendação que sugere filmes a um usuário com base nos gêneros, diretores e atores dos filmes que ele já assistiu e avaliou positivamente está utilizando qual paradigma principal?

- a) Filtragem Colaborativa
- b) Filtragem Baseada em Conteúdo
- c) Recomendação Demográfica
- d) Recomendação Sensível ao Contexto

Questão 3

3

A principal vantagem dos sistemas de recomendação híbridos é:

- a) Sua simplicidade de implementação e baixo custo computacional.
- b) A capacidade de operar sem a necessidade de quaisquer dados de usuário ou item.
- c) A combinação de múltiplas abordagens para mitigar as fraquezas individuais e melhorar a robustez e precisão.
- d) Sua exclusividade em recomendar apenas itens populares para maximizar a aceitação.

Questão 4

4

Qual das seguintes tendências recentes em sistemas de recomendação foca na operacionalização e manutenção de modelos de machine learning em produção de forma confiável e eficiente?

- a) Recommendation as a Service (RaaS)
- b) Deep Learning com Embeddings
- c) MLOps (Machine Learning Operations)
- d) Ética e Responsabilidade (Responsible AI)

Gabarito: 1. c) | 2. b) | 3. c) | 4. c)

Questão Discursiva

Discuta como a crescente preocupação com "viés (bias)" e "justiça (fairness)" está moldando o desenvolvimento e a avaliação de sistemas de recomendação modernos, e quais são os desafios para implementar soluções éticas.

Próxima Aula

Aula 3

Dados para Recomendação: O Ativo Principal

Exploraremos a matéria-prima fundamental de qualquer sistema de recomendação: os dados. Entenderemos os diferentes tipos de dados, como são coletados, processados e transformados para alimentar os algoritmos que vimos hoje.

Recursos Adicionais



Livro "Recommender Systems: The Textbook"

Por Charu C. Aggarwal - Uma referência acadêmica completa para aprofundar os conceitos.



Conferências RecSys

Artigos da ACM Conference on Recommender Systems - Para se manter atualizado com as últimas pesquisas e tendências.



Plataformas de MLOps

Documentação do Google Cloud AI Platform e AWS SageMaker - Para entender a aplicação prática das tendências de operacionalização.



NOTA IMPORTANTE: As informações regulatórias/legais/técnicas desta aula estão atualizadas até 2025. Consulte sempre fontes oficiais para verificar alterações.