

Aula 2 – Introdução ao Design Thinking



Imagine-se diante de um desafio complexo no seu trabalho ou na sua vida pessoal. Talvez seja como melhorar um serviço, criar um produto inovador ou até mesmo organizar melhor o seu tempo. A primeira reação de muitos é buscar soluções prontas ou seguir métodos que sempre foram usados. No entanto, o mundo de hoje exige mais do que isso; ele clama por criatividade, por uma compreensão profunda das pessoas e por uma capacidade de adaptação constante.

É nesse cenário que o Design Thinking surge como uma abordagem poderosa. Ele não é apenas uma metodologia, mas uma filosofia que nos convida a pensar como designers, mesmo que nossa área não seja o design tradicional. Ele nos equipa com ferramentas para desvendar problemas de forma mais humana, colaborativa e experimental, transformando obstáculos em oportunidades de inovação.

Nesta aula, vamos mergulhar nas raízes do Design Thinking, entender seus pilares fundamentais e descobrir como essa mentalidade pode revolucionar a maneira como você aborda qualquer problema. Nosso objetivo é que, ao final, você compreenda a essência dessa filosofia e esteja apto a enxergar o mundo com uma nova lente, pronto para criar soluções que realmente importam. Prepare-se para uma jornada que conectará o que você já sabe sobre resolução de problemas com uma perspectiva inovadora e centrada no ser humano.

Desvendando o Design Thinking: Uma Nova Lente para Problemas Antigos



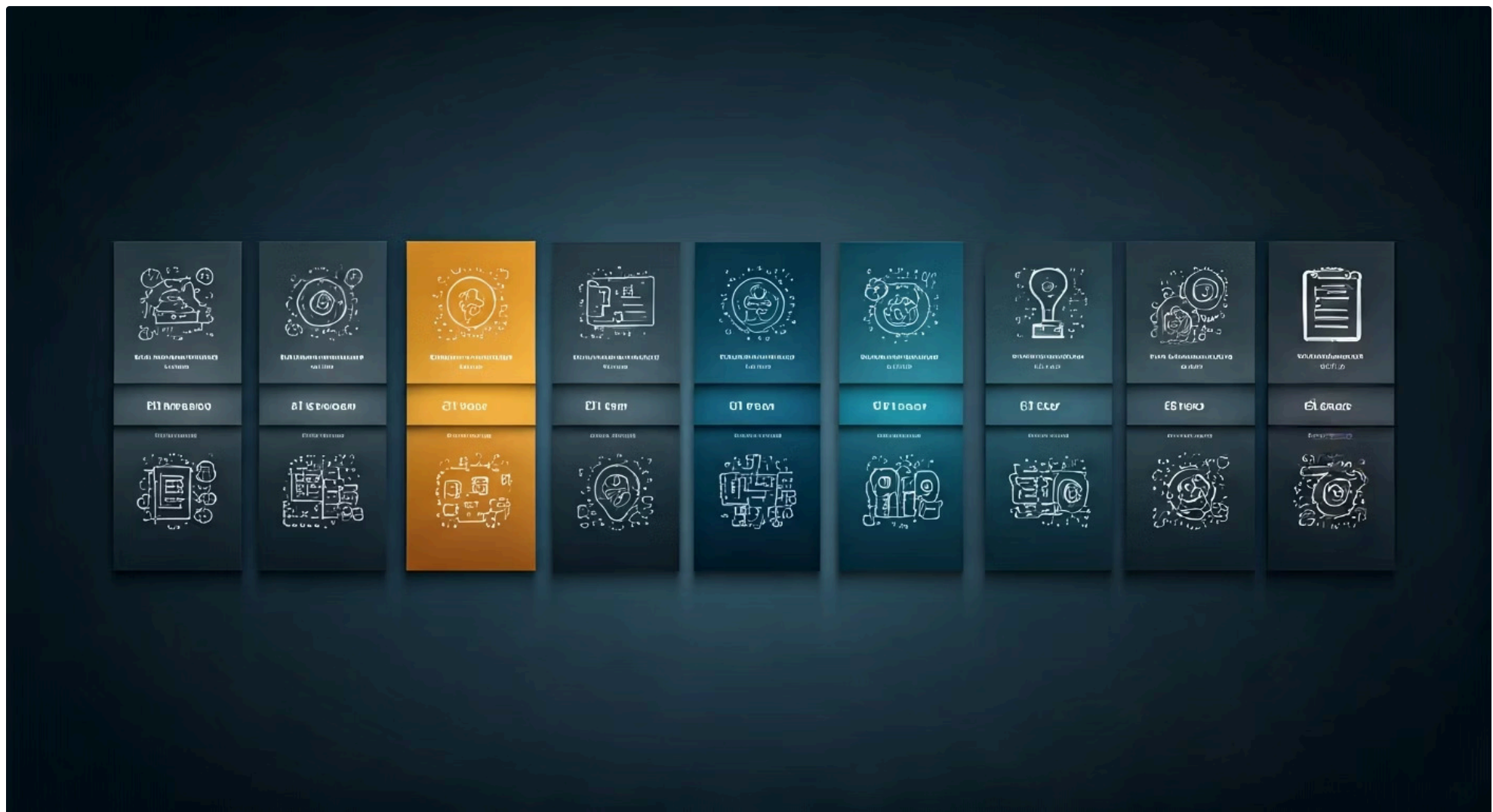
Em nosso dia a dia, somos constantemente bombardeados por problemas que parecem não ter uma solução óbvia. Desde a otimização de um processo interno em uma empresa até a criação de um novo aplicativo que realmente atenda às necessidades dos usuários, a complexidade desses desafios exige mais do que uma análise superficial. Abordagens tradicionais, muitas vezes focadas apenas na lógica e na eficiência, podem falhar em capturar a essência humana por trás de cada questão.

Foi nesse contexto de busca por soluções mais eficazes e centradas nas pessoas que o Design Thinking começou a ganhar forma. Ele não é uma fórmula mágica, mas um caminho estruturado para a inovação, que nos ensina a olhar para os problemas não como barreiras, mas como convites para a criatividade. Pense nele como um mapa que guia exploradores por um território desconhecido, ajudando-os a descobrir tesouros escondidos e a criar novas rotas.

- ❏ **A beleza do Design Thinking** reside em sua capacidade de nos tirar da zona de conforto, incentivando-nos a questionar o status quo e a buscar perspectivas diferentes. Ele nos convida a calçar os sapatos de outras pessoas, a colaborar intensamente e a testar ideias rapidamente, aprendendo com cada falha.

Essa mentalidade é o que diferencia as soluções que apenas funcionam daquelas que realmente encantam e transformam.

As Origens e a Evolução Histórica: De Onde Viemos para Onde Vamos



A história do Design Thinking não é linear, mas sim uma tapeçaria tecida com fios de diversas disciplinas ao longo do tempo. Embora o termo tenha ganhado popularidade nas últimas décadas, suas raízes podem ser traçadas até meados do século XX, com pensadores da área de design, arquitetura e engenharia que já exploravam a ideia de um processo mais humano e iterativo para a resolução de problemas. Eles percebiam que a criação de algo verdadeiramente útil ia além da funcionalidade técnica, envolvendo também a experiência e a emoção do usuário.

01

Anos 1960-1970

Acadêmicos como Herbert Simon e Robert McKim começaram a formalizar o "pensamento de design" como uma metodologia, observando como designers abordavam problemas complexos de forma diferente.

02

Anos 1990

A popularização pela consultoria IDEO e pela D.School de Stanford consolidou o Design Thinking como uma abordagem prática e aplicável a diversos campos.

03

Atualidade

O Design Thinking se tornou uma ferramenta viva, que se adapta e se aprimora com as novas demandas do mundo, aplicável desde a educação até a saúde.

Essa evolução contínua nos mostra que o Design Thinking é uma ferramenta viva, que se adapta e se aprimora com as novas demandas do mundo.

O Coração do Design Thinking: **Empatia**

Calçando os Sapatos do Outro



No centro de tudo o que o Design Thinking propõe está a Empatia. Não se trata apenas de simpatizar com alguém, mas de uma imersão profunda no universo do outro, buscando compreender suas dores, suas necessidades, seus desejos e suas motivações, mesmo aqueles que não são expressos verbalmente. É como um detetive que não se contenta com a superfície, mas investiga a fundo as pistas emocionais e comportamentais para montar o quebra-cabeça completo.

Sem Empatia

- Soluções irrelevantes
- Produtos tecnicamente perfeitos, mas difíceis de usar
- Serviços que ignoram frustrações reais
- Risco de gerar mais problemas

Com Empatia

- Soluções significativas
- Produtos funcionais e desejáveis
- Serviços que atendem necessidades reais
- Conexão genuína com o público

📄 Técnicas para Desenvolver Empatia

- Entrevistas aprofundadas
- Observação participante
- Jornadas do usuário
- Vivência direta das experiências do público

Somente ao entender verdadeiramente o problema sob a ótica do usuário, podemos começar a conceber soluções que sejam não apenas funcionais, mas também desejáveis e significativas.

A Força da União: Colaboração

Mentes Juntas Criam Mais Longe

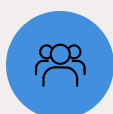


Depois de mergulhar no mundo do usuário através da empatia, o próximo pilar fundamental do Design Thinking é a Colaboração. A inovação raramente acontece em um vácuo; ela floresce em ambientes onde diferentes perspectivas se encontram, se chocam e se complementam. Imagine uma orquestra onde cada músico, com seu instrumento e sua partitura, contribui para uma sinfonia harmoniosa e complexa. A colaboração no Design Thinking funciona de maneira similar, unindo talentos diversos para criar algo maior do que a soma das partes.



Espaço Seguro

Ideias compartilhadas
livremente, crítica construtiva
bem-vinda, hierarquia
minimizada



Equipes Multidisciplinares

Diferentes áreas de
conhecimento e experiências
trabalhando juntas



Visões Complementares

Engenharia, design, marketing e
outras perspectivas se unindo

A colaboração vai além de simplesmente dividir tarefas. Ela envolve a criação de um espaço seguro onde ideias podem ser compartilhadas livremente, onde a crítica construtiva é bem-vinda e onde a hierarquia é minimizada em prol do objetivo comum. Equipes multidisciplinares, compostas por pessoas de diferentes áreas de conhecimento e experiências, são a espinha dorsal desse processo. Um engenheiro pode ter uma visão técnica, um designer uma visão estética, e um especialista em marketing uma visão de mercado, e é da interação dessas visões que nascem as soluções mais robustas.

Ferramentas digitais de colaboração, como Miro ou Figma, tornaram-se indispensáveis, especialmente no contexto pós-pandemia, permitindo que equipes remotas cocriem e itereem em tempo real. Essa sinergia não só acelera o processo de ideação, mas também garante que as soluções desenvolvidas sejam mais abrangentes e resilientes, pois foram testadas e validadas por múltiplos pontos de vista. A colaboração é o motor que transforma insights empáticos em ideias tangíveis.

Aprendendo Fazendo: Experimentação

O Caminho para a Inovação Real



Com a empatia nos guiando e a colaboração nos impulsionando, chegamos ao terceiro pilar essencial do Design Thinking: a Experimentação. No mundo real, não existe uma "solução perfeita" que nasce pronta. A inovação é um processo de tentativa e erro, de aprendizado contínuo. Pense em um cientista que formula uma hipótese e, em vez de apenas discuti-la, corre para o laboratório para testá-la, observando os resultados e ajustando seu experimento. O Design Thinking adota essa mesma mentalidade.



Ideia

Conceito inicial baseado em insights



Protótipo

Versão rápida e de baixo custo



Teste

Validação com usuários reais



Refinamento

Aprendizado e iteração

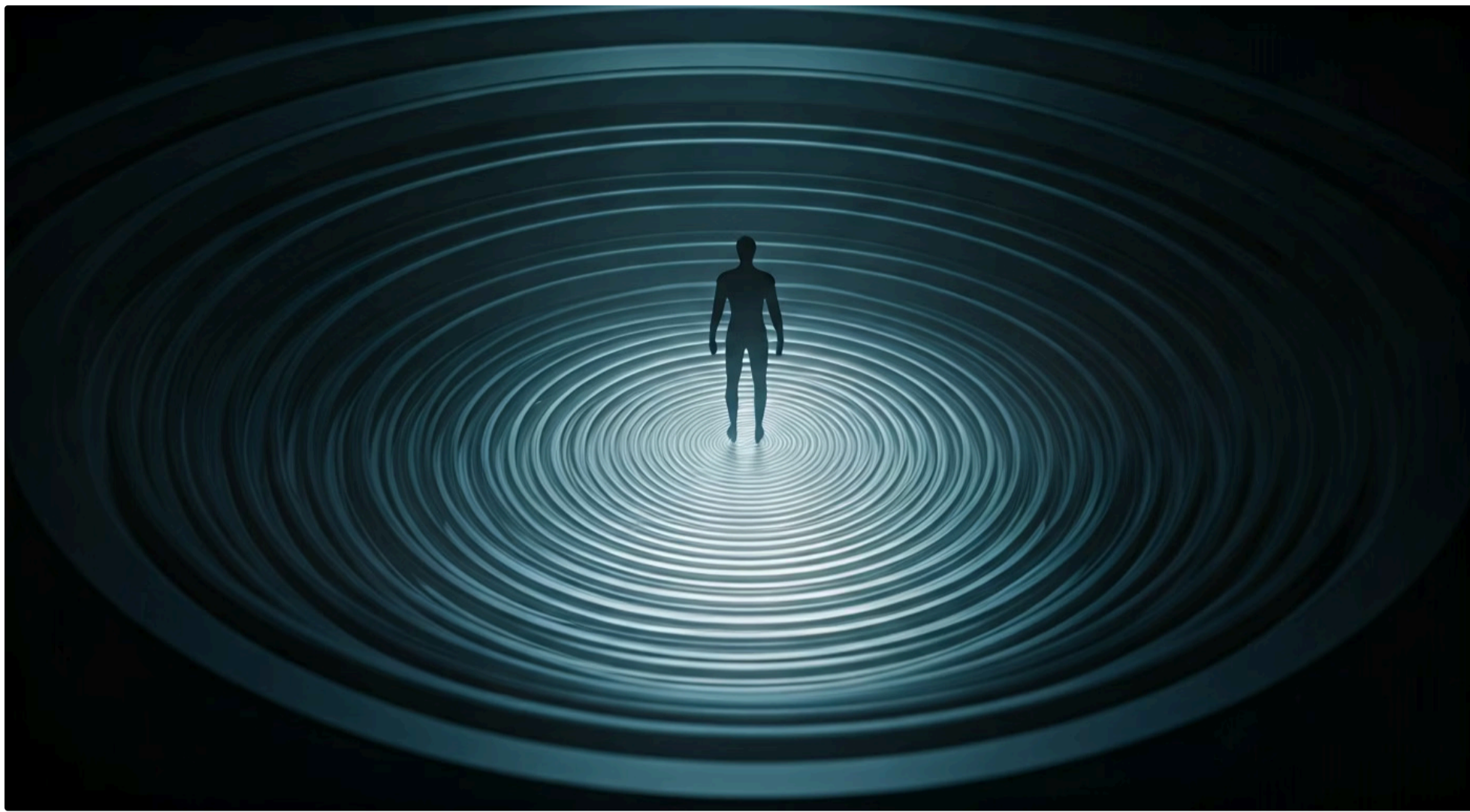
- Falhar cedo e falhar barato:** O objetivo é aprender o máximo possível antes de investir tempo e recursos em algo que talvez não funcione.

A experimentação nos convida a transformar nossas ideias em protótipos rápidos e de baixo custo, que podem ser testados com os usuários reais. Não se trata de criar um produto final, mas de construir uma versão mínima que nos permita coletar feedback valioso. Isso pode ser um desenho em um guardanapo, um modelo de papelão, um roteiro de serviço ou até mesmo uma simulação. O objetivo é falhar cedo e falhar barato, aprendendo o máximo possível antes de investir tempo e recursos em algo que talvez não funcione.

Essa abordagem iterativa, onde prototipamos, testamos, aprendemos e refinamos, é fundamental para mitigar riscos e garantir que a solução final seja realmente eficaz e desejável. Ela nos protege da armadilha de nos apaixonarmos por uma ideia sem validá-la com quem realmente importa: o usuário. A experimentação é a ponte entre a teoria e a prática, transformando conceitos abstratos em experiências tangíveis e, finalmente, em inovações de sucesso.

O Mindset do Designer

Abordagem Centrada no Ser Humano – O Foco Inegociável



Além dos três pilares, o Design Thinking é profundamente moldado por um conjunto de atitudes e crenças que formam o "mindset do designer". A primeira e talvez mais importante delas é a **abordagem centrada no ser humano**. Isso significa que, em cada etapa do processo, a pessoa para quem estamos projetando – seja um cliente, um funcionário, um cidadão – é colocada no centro das decisões. Não se trata de tecnologia pela tecnologia, ou de lucro a qualquer custo, mas de criar valor e significado para as vidas das pessoas.

O que NÃO é

- Tecnologia pela tecnologia
- Lucro a qualquer custo
- Métricas e dados frios isolados
- Estruturas apenas funcionais

O que É

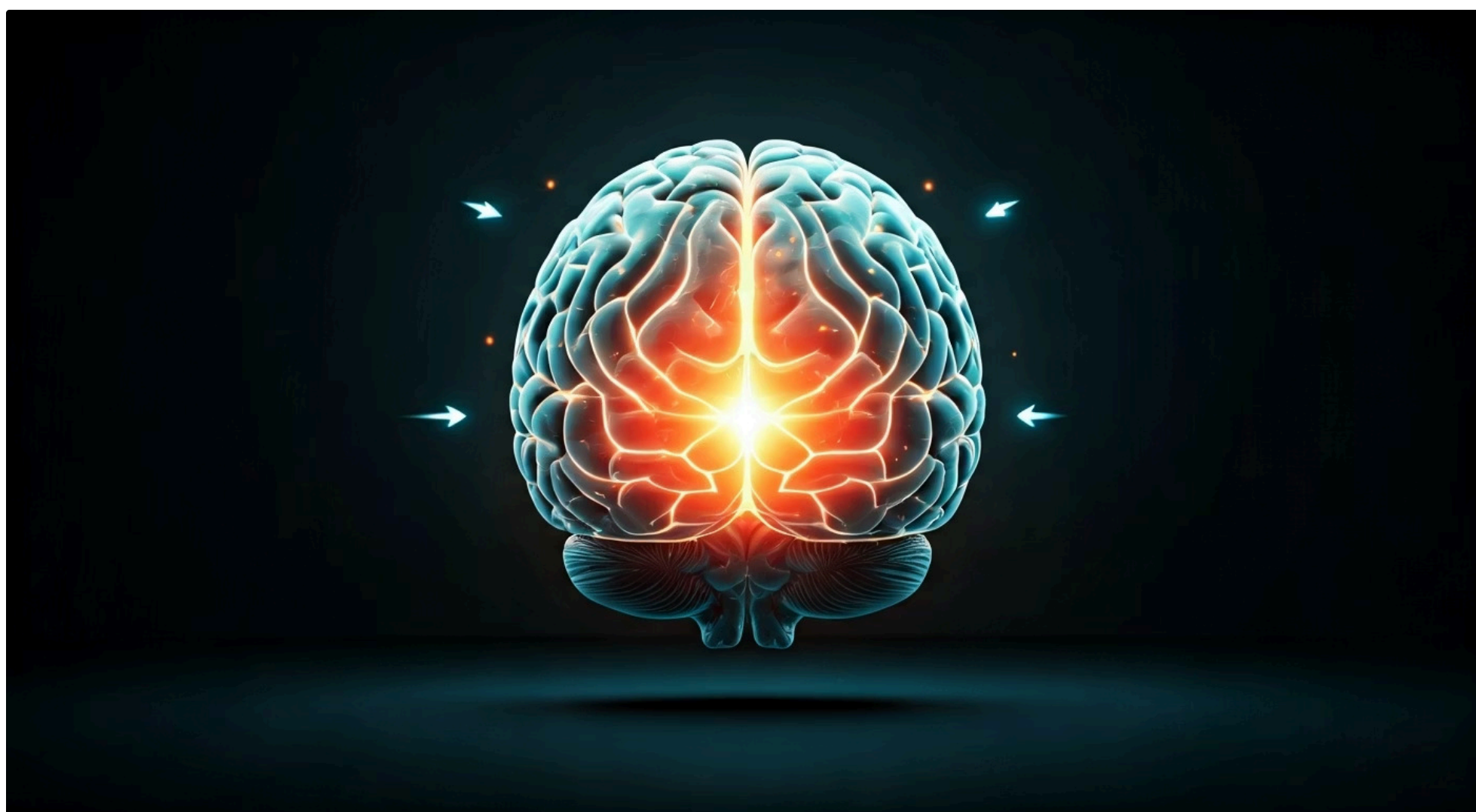
- Criar valor e significado para as pessoas
- Entender emoções e comportamentos
- Produtos intuitivos e agradáveis
- Serviços que melhoram a qualidade de vida

Essa abordagem nos desafia a ir além das métricas e dos dados frios, buscando entender as emoções, os comportamentos e as narrativas individuais. É como um arquiteto que, antes de desenhar uma casa, passa tempo com a família que vai morar nela, observando seus hábitos, seus sonhos e suas necessidades mais íntimas. Somente assim ele pode projetar um lar que realmente ressoe com seus moradores, e não apenas uma estrutura funcional.




No contexto empresarial, isso se traduz em produtos e serviços que são intuitivos, agradáveis de usar e que resolvem problemas reais. Em serviços públicos, significa políticas e processos que são acessíveis e que melhoram a qualidade de vida das pessoas. Adotar uma abordagem centrada no ser humano é um compromisso com a relevância e com o impacto positivo, garantindo que a inovação sirva a propósitos maiores do que a mera funcionalidade.

O Mindset do Designer

Pensamento Abduativo e Orientação à Ação



Continuando nossa exploração do mindset do designer, encontramos duas características cruciais que complementam a abordagem centrada no ser humano: o **pensamento abduativo** e a **orientação à ação**. O pensamento abduativo é uma forma de raciocínio que busca a melhor explicação para um conjunto de observações. Diferente da dedução (que vai do geral ao particular) ou da indução (do particular ao geral), a abdução parte de um efeito para inferir uma causa provável, gerando novas ideias e hipóteses.

		
Observação Usuários abandonam carrinho em etapa específica	Hipóteses "Talvez o frete seja caro?" "Formulário muito longo?" "Falta forma de pagamento?"	Experimentação Testar cada hipótese para validar

Imagine que você observa que muitos usuários abandonam um carrinho de compras online em uma etapa específica. Em vez de apenas concluir que há um problema (dedução) ou generalizar que todos os usuários têm esse problema (indução), o pensamento abduativo o levaria a formular hipóteses sobre o *porquê* isso acontece: "Talvez o frete seja muito caro?", "Será que o formulário é muito longo?", "Pode ser que a forma de pagamento preferida não esteja disponível?". É um salto criativo que gera insights para a experimentação.

Orientação à Ação

"Construir para pensar" – A prototipagem e o teste são formas de explorar e validar ideias, não apenas etapas finais. Essa agilidade permite respostas rápidas aos feedbacks e ajustes de curso.

A **orientação à ação**, por sua vez, é a antítese da paralisia por análise. Em vez de passar semanas planejando e teorizando, o mindset do designer prioriza a execução rápida e o aprendizado através do fazer. É a mentalidade de "construir para pensar", onde a prototipagem e o teste são vistos como formas de explorar e validar ideias, e não apenas como etapas finais de um processo. Essa agilidade permite que as equipes respondam rapidamente aos feedbacks e ajustem o curso, evitando o desperdício de tempo e recursos em soluções que não se provam eficazes.

Design Thinking vs. Abordagens Tradicionais de Resolução de Problemas

Ao longo da história, diversas abordagens foram desenvolvidas para resolver problemas, desde a análise lógica e sequencial até a gestão de projetos mais estruturada. No entanto, muitas dessas metodologias tradicionais, embora eficazes em contextos específicos, podem se mostrar limitadas quando enfrentamos desafios complexos, ambíguos e que envolvem uma forte dimensão humana. Elas tendem a focar na eficiência e na otimização de processos existentes, muitas vezes partindo de premissas já estabelecidas.

O Design Thinking, por outro lado, oferece uma perspectiva complementar e, em muitos casos, transformadora. Ele não busca substituir essas abordagens, mas sim enriquecê-las, introduzindo um elemento de criatividade, empatia e experimentação que muitas vezes falta nos modelos mais rígidos. Pense em um chef de cozinha: uma abordagem tradicional pode ser seguir a receita à risca para garantir a consistência, enquanto o Design Thinking seria experimentar novos ingredientes, técnicas e combinações para criar um prato inovador que surpreenda o paladar.

Conceito	Âmbito/Aplicação	Base/Origem	Exemplo
Design Thinking	Problemas complexos, inovação, experiência	Empatia, colaboração, experimentação	Criar um novo serviço bancário centrado nas necessidades do cliente.
Abordagens Trad.	Problemas bem definidos, otimização, eficiência	Lógica, análise, processos sequenciais	Otimizar a linha de produção de uma fábrica existente.

A principal distinção reside no ponto de partida e na tolerância ao erro. Enquanto abordagens tradicionais frequentemente começam com o problema definido e buscam a solução mais eficiente, o Design Thinking começa com a **compreensão profunda do usuário**, permitindo que o problema seja redefinido e que múltiplas soluções sejam exploradas através da experimentação. Essa flexibilidade e abertura ao aprendizado contínuo são o que o tornam tão potente para a inovação.

Integrando o Design Thinking com Metodologias Ágeis

A Sinergia da Inovação

No cenário atual de negócios, a velocidade e a capacidade de adaptação são cruciais. É por isso que a integração do Design Thinking com metodologias ágeis, como Lean e Scrum, tem se tornado uma tendência poderosa. Enquanto o Design Thinking se destaca na fase de **descoberta e definição do problema** e na **geração de ideias inovadoras** centradas no usuário, as metodologias ágeis brilham na **execução e entrega iterativa** dessas soluções. É como ter um explorador talentoso que encontra o tesouro (Design Thinking) e uma equipe de construtores eficientes que o trazem à superfície rapidamente (Metodologias Ágeis).

Design Thinking

Descoberta, definição, ideação – garantindo que construímos a *coisa certa*



Metodologias Ágeis

Desenvolvimento, entrega iterativa – construindo e entregando rapidamente

Essa combinação permite um ciclo de desenvolvimento mais eficiente e responsivo. O Design Thinking ajuda a garantir que estamos construindo a *coisa certa*, aquela que realmente resolve um problema do usuário e agrega valor. Uma vez que temos uma ideia validada e um protótipo testado, as metodologias ágeis entram em ação para construir e entregar essa solução em incrementos pequenos e gerenciáveis, com feedback contínuo. Isso minimiza o risco de construir algo que ninguém quer ou precisa.

Exemplo Prático

Uma equipe usa o Design Thinking para identificar a necessidade de um novo recurso em um software e prototipá-lo. Com o conceito validado, o desenvolvimento é gerenciado por sprints de Scrum, onde pequenas partes são construídas, testadas e liberadas em ciclos curtos.

Por exemplo, uma equipe pode usar o Design Thinking para identificar a necessidade de um novo recurso em um software e prototipá-lo. Com o conceito validado, o desenvolvimento desse recurso pode ser gerenciado por sprints de Scrum, onde pequenas partes são construídas, testadas e liberadas em ciclos curtos. Essa sinergia entre "pensar grande" e "entregar pequeno" é o que impulsiona a inovação sustentável e a adaptação contínua às demandas do mercado.

O Poder dos Dados

Data-Driven Design Thinking – Decisões Mais Inteligentes



Em um mundo cada vez mais digital, a quantidade de dados disponíveis é imensa. O Design Thinking, que tradicionalmente se apoiava em observações qualitativas e entrevistas, agora encontra um aliado poderoso no Big Data e nas ferramentas de Analytics. A integração de dados quantitativos nas etapas de empatia e validação transforma o processo em um **Data-Driven Design Thinking**, permitindo que as decisões sejam informadas não apenas pela intuição e observação, mas também por evidências concretas.

Enriquecendo a Empatia

- Análise de padrões de comportamento
- Histórico de compras e interações
- Dados de telemetria de produtos
- Revelação de necessidades não articuladas

Validação e Experimentação

- Testes A/B
- Análise de métricas de uso
- Feedback quantitativo rápido
- Insights sobre eficácia de soluções

Pense em como os dados podem enriquecer a fase de empatia. Em vez de apenas perguntar aos usuários sobre seus hábitos, podemos analisar padrões de comportamento em plataformas digitais, histórico de compras, interações em redes sociais ou dados de telemetria de produtos. Esses dados podem revelar necessidades e dores que os próprios usuários talvez não consigam articular. É como ter um mapa detalhado do terreno antes de iniciar a exploração, mostrando onde os problemas são mais prevalentes.

Na fase de validação e experimentação, os dados são igualmente cruciais. Testes A/B, análise de métricas de uso de protótipos digitais e feedback quantitativo podem fornecer insights rápidos sobre a eficácia de diferentes soluções. Essa abordagem não substitui a compreensão humana, mas a complementa, oferecendo uma visão mais completa e robusta. O Design Thinking orientado a dados nos permite criar soluções mais precisas, personalizadas e com maior probabilidade de sucesso, ao mesmo tempo em que reduz o viés e a subjetividade.

Design Ético e Sustentável

O Impacto Social e Ambiental do DT



À medida que o Design Thinking se expande para além do desenvolvimento de produtos e serviços, sua responsabilidade também cresce. Hoje, não basta criar algo que seja funcional e desejável; é imperativo que as soluções sejam também éticas e sustentáveis. O foco em **Design Ético e Sustentável**, alinhado aos princípios de ESG (Environmental, Social, and Governance), é uma evolução natural e necessária do Design Thinking, abordando o impacto social e ambiental das inovações.



Isso significa que, desde as primeiras etapas de empatia e definição do problema, devemos considerar não apenas o usuário direto, mas também as comunidades, o meio ambiente e as implicações de longo prazo de nossas criações. É como um jardineiro que, ao plantar uma árvore, pensa não só na beleza da flor, mas também na qualidade do solo, na água que será consumida e no ecossistema que será afetado. O Design Thinking nos convida a expandir nosso círculo de empatia.

A aplicação do Design Thinking para questões de sustentabilidade pode envolver a criação de produtos com menor pegada de carbono, serviços que promovam a economia circular, ou soluções sociais que abordem desigualdades e promovam a inclusão. Essa abordagem nos desafia a ir além da inovação incremental, buscando soluções que gerem valor para a sociedade como um todo, garantindo um futuro mais equitativo e resiliente.

Ferramentas Digitais de Colaboração

Ampliando o Alcance do Design Thinking



A pandemia de COVID-19 acelerou a adoção de ferramentas digitais em praticamente todos os setores, e o Design Thinking não foi exceção. A capacidade de colaborar e cocriar remotamente tornou-se não apenas uma conveniência, mas uma necessidade. Ferramentas como Miro, Figma, Mural e outras plataformas de quadro branco digital revolucionaram a forma como as equipes aplicam o Design Thinking, permitindo que a inovação continue fluindo, independentemente da localização geográfica dos participantes.



Simulação Presencial

Post-its, desenhos e diagramas compartilhados em tempo real, como em um workshop físico



Contribuição Simultânea

Participantes colaboram ao mesmo tempo, organizando ideias e criando protótipos



Acesso Global

Equipes de diferentes fusos horários participam ativamente, democratizando o processo

Essas ferramentas digitais simulam o ambiente de um workshop presencial, onde post-its, desenhos e diagramas são compartilhados em tempo real. Elas permitem que os participantes contribuam simultaneamente, organizem ideias, criem mapas de empatia, jornadas do usuário e protótipos interativos, tudo em um espaço virtual compartilhado. É como ter um ateliê de design que pode ser acessado de qualquer lugar do mundo, a qualquer momento.



Benefícios das Ferramentas Digitais

- Facilitam colaboração remota
- Democratizam acesso ao Design Thinking
- Permitem participação de equipes globais
- Oferecem recursos de automação e organização
- Tornam o processo mais eficiente

A utilização dessas ferramentas não só facilita a colaboração remota, mas também democratiza o acesso ao Design Thinking, permitindo que equipes globais e indivíduos de diferentes fusos horários participem ativamente. Além disso, elas oferecem recursos de automação e organização que podem tornar o processo mais eficiente, transformando a complexidade da colaboração em uma experiência fluida e produtiva. O Design Thinking digital é uma prova da adaptabilidade da metodologia e de sua relevância contínua em um mundo cada vez mais conectado.

Estudos de Caso Recentes

Design Thinking em Ação no Mundo Pós-Pandemia

Para solidificar nossa compreensão do Design Thinking, é fundamental observar como ele tem sido aplicado em cenários reais, especialmente no contexto desafiador pós-pandemia. As crises frequentemente atuam como catalisadores para a inovação, e o Design Thinking provou ser uma ferramenta inestimável para empresas e organizações que precisaram se reinventar rapidamente.

Setor de Saúde

Desafio: Manter qualidade do atendimento durante isolamento

Solução: Redesenho da experiência do paciente com agendamento online e telemedicina

Resultado: Segurança, conveniência e redução da ansiedade para pacientes e profissionais

Setor de Varejo

Desafio: Adaptar experiência de compra às restrições sanitárias

Solução: Modelos híbridos de loja física e online, novos serviços de entrega, redesenho de espaços

Resultado: Distanciamento social mantido sem perder conexão com o cliente

Um exemplo notável é a adaptação de serviços de saúde. Hospitais e clínicas utilizaram o Design Thinking para redesenhar a experiência do paciente, desde o agendamento online até a telemedicina, focando na segurança, conveniência e na redução da ansiedade. Eles empatizaram com pacientes isolados e profissionais sobrecarregados, colaboraram em novas rotinas e experimentaram soluções digitais para manter a qualidade do atendimento.

Outro caso interessante é o setor de varejo, que precisou repensar a experiência de compra. Empresas usaram o Design Thinking para criar modelos híbridos de loja física e online, desenvolver novos serviços de entrega e até mesmo redesenhar espaços para garantir o distanciamento social sem perder a conexão com o cliente. A empatia com os medos e necessidades dos consumidores, a colaboração entre equipes de vendas e tecnologia, e a experimentação rápida de novas abordagens foram cruciais para a sobrevivência e o sucesso nesse período de grandes mudanças. Esses exemplos demonstram a versatilidade e a resiliência do Design Thinking como uma abordagem para resolver problemas complexos em tempos incertos.

A Filosofia por Trás do Método

Compreendendo a Essência



Chegamos ao ponto em que podemos amarrar todas as pontas soltas e compreender a verdadeira filosofia por trás do Design Thinking. Mais do que um conjunto de etapas ou ferramentas, ele é uma mentalidade, uma forma de ver o mundo e de interagir com ele. É a crença de que os problemas mais complexos podem ser resolvidos através da criatividade humana, da colaboração e de uma profunda compreensão das necessidades das pessoas.

Liberdade Criativa

Não existe apenas uma resposta certa ou um caminho linear para a inovação

Abraçar a Ambiguidade

Encorajamento para explorar, descobrir e criar algo verdadeiramente novo

Aprender com o Erro

Cada desafio é uma oportunidade para experimentar e crescer

Curiosidade e Empatia

Ser mais curioso, empático e proativo na busca por soluções

Essa filosofia nos liberta da ideia de que existe apenas uma resposta certa ou um caminho linear para a inovação. Pelo contrário, ela nos encoraja a abraçar a ambiguidade, a aprender com o erro e a ver cada desafio como uma oportunidade para explorar, descobrir e criar algo verdadeiramente novo e significativo. É um convite para sermos mais curiosos, mais empáticos e mais proativos em nossa busca por soluções.

A essência do Design Thinking: Inovar com propósito e impacto, sempre com o ser humano no centro.

Ao adotar o Design Thinking, você não está apenas aprendendo uma metodologia; você está desenvolvendo uma nova lente para enxergar o mundo. Você se torna um agente de mudança, capaz de identificar necessidades não atendidas, de gerar ideias inovadoras e de transformá-las em realidade, sempre com o ser humano no centro. Essa é a essência da filosofia do Design Thinking: inovar com propósito e impacto.

Em Prática: Aplicando a Filosofia do Design Thinking



Agora que você compreende a filosofia por trás do Design Thinking, é hora de pensar em como aplicá-la. Comece observando as pessoas ao seu redor e os desafios que elas enfrentam, buscando entender suas perspectivas. Em seguida, convide colegas com diferentes pontos de vista para colaborar na geração de ideias. Não tenha medo de prototipar rapidamente e testar suas soluções, aprendendo com cada interação. Lembre-se que a inovação é um processo contínuo de empatia, colaboração e experimentação, sempre centrado no ser humano.

Autoavaliação

1. Qual dos pilares fundamentais do Design Thinking envolve a imersão profunda no universo do outro para compreender suas dores e necessidades?
 - a) Colaboração
 - b) Experimentação
 - c) Empatia
 - d) Orientação à Ação
2. O pensamento abduutivo, parte do mindset do designer, é caracterizado por:
 - a) Partir de regras gerais para conclusões específicas.
 - b) Gerar hipóteses prováveis a partir de observações.
 - c) Generalizar observações específicas para criar regras.
 - d) Focar exclusivamente na eficiência e otimização.
3. Qual das seguintes tendências NÃO é uma integração recente do Design Thinking mencionada na aula?
 - a) Integração com metodologias ágeis (Lean, Scrum).
 - b) Aplicação de dados (Big Data e Analytics) para informar etapas.
 - c) Foco em Design Ético e Sustentável (ESG).
 - d) Exclusão de ferramentas digitais para manter a essência analógica.
4. A principal diferença entre o Design Thinking e abordagens tradicionais de resolução de problemas, conforme discutido, reside em:
 - a) O Design Thinking foca apenas na eficiência, enquanto as tradicionais focam na criatividade.
 - b) O Design Thinking começa com a compreensão do usuário, enquanto as tradicionais partem do problema definido.
 - c) As abordagens tradicionais são sempre mais rápidas que o Design Thinking.
 - d) O Design Thinking não permite a colaboração, ao contrário das abordagens tradicionais.
5. Descreva como a integração do Design Thinking com metodologias ágeis (como Lean ou Scrum) pode otimizar o processo de desenvolvimento de um novo produto ou serviço.

Gabarito e Próximos Passos

1

Resposta: c) Empatia

2

Resposta: b) Gerar hipóteses prováveis a partir de observações.

3

Resposta: d) Exclusão de ferramentas digitais para manter a essência analógica.

4

Resposta: b) O Design Thinking começa com a compreensão do usuário, enquanto as tradicionais partem do problema definido.

Conexão com a Próxima Aula

- 📄 Na próxima aula, "**Aula 3 – Os Principais Modelos do Design Thinking**", exploraremos as diferentes estruturas e fases que guiam a aplicação prática dessa metodologia, aprofundando como os pilares e o mindset se materializam em processos tangíveis.

Recursos Adicionais

- Livro "**Design Thinking: Uma Metodologia Poderosa para Decretar o Fim das Velhas Ideias**" de Tim Brown: Para aprofundar nos conceitos e exemplos da IDEO.
- **Artigos da D.School de Stanford**: Para explorar ferramentas e exercícios práticos.
- **Plataformas como Miro e Figma**: Para experimentar a colaboração digital em projetos.

NOTA IMPORTANTE: As informações regulatórias/legais/técnicas desta aula estão atualizadas até 2025. Consulte sempre fontes oficiais para verificar alterações.