

# Aula 18 – Estratégias de Sustentabilidade (Parte 1): Gestão Ambiental e Ecoturismo



Você já parou para pensar no impacto que o turismo, uma das maiores indústrias do mundo, tem sobre o nosso planeta? E, mais importante, como podemos transformar esse impacto em uma força positiva? Em um cenário global onde a sustentabilidade deixou de ser um diferencial para se tornar uma exigência, compreender e aplicar estratégias ambientais no setor turístico é mais do que uma habilidade; é uma necessidade para qualquer profissional que almeja liderar.

Esta aula é o seu guia para navegar por esse universo. Nosso objetivo não é apenas apresentar conceitos, mas equipá-lo com o conhecimento prático para que você seja capaz de identificar, implementar e gerenciar estratégias de sustentabilidade ambiental em empreendimentos turísticos. Ao final, você terá uma visão clara sobre como as certificações ambientais podem agregar valor, como otimizar o uso de recursos em hotéis e, crucialmente, como planejar e gerir destinos de ecoturismo que realmente fazem a diferença.

Prepare-se para explorar as ferramentas e os princípios que estão moldando o turismo de 2025 e além. Vamos conectar o que você já sabe sobre gestão e negócios com as práticas mais inovadoras em sustentabilidade, mostrando como a responsabilidade ambiental se traduz em resultados tangíveis e em uma vantagem competitiva duradoura.

# A Sustentabilidade no Turismo: De Tendência a Pilar Estratégico



Imagine que o setor de turismo é como um grande navio. Por muito tempo, a preocupação principal era navegar rápido e chegar ao destino, focando apenas no lucro e na experiência imediata do passageiro. No entanto, a cada viagem, percebemos que o rastro deixado por esse navio – a poluição, o consumo excessivo, o impacto nos ecossistemas – começou a comprometer não só o oceano, mas a própria capacidade de continuar navegando. É nesse ponto que a sustentabilidade entra em cena, não como um acessório, mas como o próprio sistema de navegação que garante a longevidade e a prosperidade da jornada.

- ❑ **ESG (Environmental, Social, and Governance)** integra práticas ambientais, sociais e de governança, refletindo uma mudança profunda no mercado. Empresas que ignoram esses princípios correm o risco de perder competitividade, reputação e até mesmo a licença para operar.

Hoje, a sustentabilidade não é mais uma opção "bonitinha" ou um mero item de marketing. Ela se tornou um pilar estratégico fundamental, uma exigência inegociável do mercado, dos consumidores e, cada vez mais, dos investidores. O conceito de **ESG (Environmental, Social, and Governance)**, que integra práticas ambientais, sociais e de governança, reflete essa mudança profunda. Empresas que ignoram esses princípios correm o risco de perder competitividade, reputação e até mesmo a licença para operar.

Para o profissional de turismo, entender essa transformação é crucial. Significa que cada decisão, desde a construção de um novo resort até a escolha dos fornecedores de alimentos, precisa ser avaliada sob a ótica da sustentabilidade. É um desafio, sim, mas também uma oportunidade gigantesca de inovar, criar valor e construir um futuro mais resiliente para o setor.

## GESTÃO AMBIENTAL

# Gestão Ambiental na Hotelaria: O Coração Verde da Operação

Pense em um hotel como um pequeno ecossistema. Ele consome água, energia, gera resíduos, impacta a paisagem e a comunidade ao redor. Sem uma gestão consciente, esse ecossistema pode se tornar insustentável, gerando custos elevados, problemas de imagem e, em casos extremos, sanções legais. A **gestão ambiental** na hotelaria é, portanto, a arte e a ciência de equilibrar as operações diárias com a responsabilidade ecológica, garantindo que o conforto e a experiência do hóspede não comprometam o futuro.

O desafio aqui é transformar a complexidade das operações hoteleiras em oportunidades para práticas mais verdes. Não se trata apenas de "reciclar o lixo", mas de repensar processos, desde a compra de insumos até o descarte final, passando pela eficiência no uso de recursos. É uma abordagem sistêmica que busca minimizar impactos negativos e maximizar os positivos, criando valor para o negócio, para o meio ambiente e para a sociedade.

Imagine um chef de cozinha que, além de criar pratos deliciosos, se preocupa com a origem dos ingredientes, com o desperdício na cozinha e com o destino do óleo usado. Essa é a mentalidade da gestão ambiental: ir além do óbvio, buscando a excelência em cada detalhe para construir um empreendimento verdadeiramente sustentável.



## CERTIFICAÇÕES AMBIENTAIS

# Certificações Ambientais: O Selo da Credibilidade e do Compromisso

Em um mercado cada vez mais consciente, como um empreendimento turístico pode comunicar de forma eficaz e crível seu compromisso com a sustentabilidade? Dizer que é "verde" é fácil; provar, é outra história. É aqui que entram as **certificações ambientais**, funcionando como um "passaporte verde" que atesta que uma organização cumpre rigorosos padrões de desempenho ambiental, verificados por uma terceira parte independente.



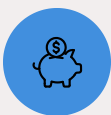
### Credibilidade

Atestam compromisso verificado por terceiros independentes



### Melhoria Contínua

Exigem revisão constante de operações e práticas



### Economia

Geram eficiência operacional e redução de custos



### Reputação

Fortalecem a marca e atraem consumidores conscientes

Esses selos não são apenas para exibir na parede; eles são o resultado de um processo de melhoria contínua, que exige investimento, planejamento e engajamento de toda a equipe. Ao buscar uma certificação, a empresa é forçada a revisar suas operações, identificar pontos de melhoria e implementar práticas mais eficientes e responsáveis. Isso não só minimiza impactos ambientais, mas também pode gerar economia de custos e fortalecer a reputação da marca.

Pense em um consumidor que busca um produto orgânico no supermercado. Ele confia no selo de certificação para garantir que o produto realmente atende aos padrões. Da mesma forma, um viajante consciente busca hotéis e destinos que possuam certificações ambientais, pois sabe que ali encontrará um compromisso genuíno com a sustentabilidade, e não apenas promessas vazias.

# ISO 14001: O Padrão Global da Gestão Ambiental



Quando falamos em gestão ambiental em um contexto global, a **ISO 14001** é a referência máxima. Ela não é um selo que diz "você é sustentável", mas sim um sistema de gestão que garante que a sua organização tem um processo robusto para identificar, controlar e monitorar seus impactos ambientais. É como ter um mapa detalhado e uma bússola precisa para navegar no complexo território da responsabilidade ecológica.

**Política Ambiental**  
Definir compromissos claros

**Revisão**  
Melhorar continuamente



## Planejamento

Estabelecer metas e ações

## Implementação

Executar controles necessários

## Verificação

Monitorar desempenho

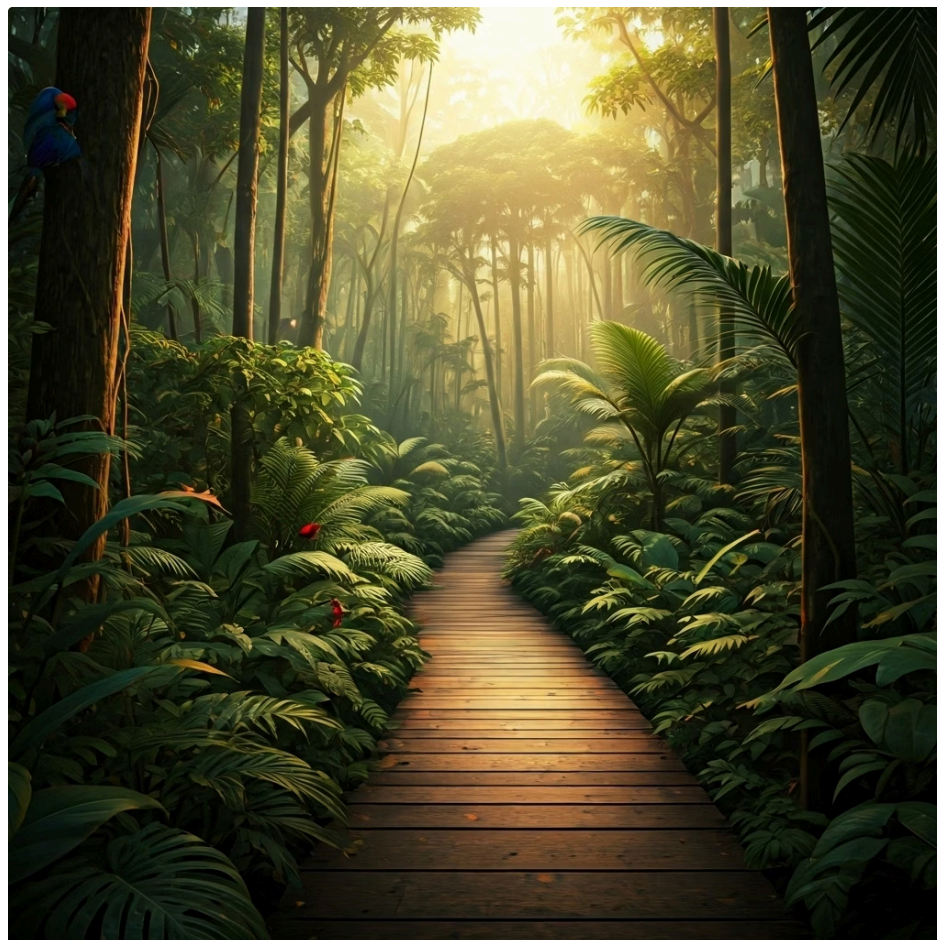
A ISO 14001 estabelece uma estrutura para que as empresas desenvolvam um Sistema de Gestão Ambiental (SGA) eficaz. Isso significa que a organização precisa ter uma política ambiental clara, planejar suas ações para cumprir essa política, implementar e operar os controles necessários, verificar seu desempenho e, crucialmente, revisar e melhorar continuamente seu sistema. É um ciclo de aprendizado e aprimoramento constante.

Um hotel que implementa a ISO 14001, por exemplo, não apenas se preocupa em economizar água e energia, mas estabelece metas claras para isso, treina sua equipe, monitora o consumo com dados precisos e revisa periodicamente suas práticas para garantir que está sempre buscando a melhoria. Isso pode envolver desde a instalação de torneiras com sensores até a otimização da rota de coleta de resíduos, tudo documentado e auditado.

# Selo ABNT de Ecoturismo: A Marca Brasileira da Sustentabilidade Natural

Enquanto a ISO 14001 oferece uma estrutura de gestão ambiental aplicável a qualquer tipo de organização, o **Selo ABNT de Ecoturismo** foi criado especificamente para o contexto brasileiro, focando em empreendimentos e atividades que se dedicam ao ecoturismo. Ele é um reconhecimento de que a operação não apenas minimiza impactos, mas também promove a conservação da natureza e o bem-estar das comunidades locais, alinhando-se aos princípios do ecoturismo.

Este selo é um diferencial importante para empresas que operam em ambientes naturais sensíveis, como parques nacionais, reservas ecológicas e áreas de proteção ambiental. Ele garante que as atividades turísticas são realizadas de forma responsável, respeitando a capacidade de carga dos locais, educando os visitantes e contribuindo para a manutenção da biodiversidade e da cultura local. É um compromisso com a integridade do destino.



Imagine um operador turístico que oferece trilhas na Amazônia ou mergulho em Bonito. O Selo ABNT de Ecoturismo atesta que suas operações seguem diretrizes rigorosas para proteger esses ambientes únicos, desde a forma como os guias são treinados até a gestão dos resíduos gerados durante as expedições. É um sinal de confiança para o turista que busca uma experiência autêntica e, acima de tudo, responsável.

Conceito	Âmbito/Aplicação	Base/Origem	Exemplo
<b>ISO 14001</b>	Sistema de Gestão Ambiental (SGA) global	Norma internacional (ISO)	Hotel urbano com SGA para resíduos, água, energia.
<b>Selo ABNT Ecoturismo</b>	Atividades e empreendimentos de ecoturismo no Brasil	Norma brasileira (ABNT) específica para ecoturismo	Operadora de turismo de aventura em parque nacional, com foco em conservação.

# Gestão de Resíduos na Hotelaria: Do Lixo ao Luxo Sustentável

Você já parou para pensar na quantidade de resíduos que um hotel gera em um único dia? Restos de alimentos, embalagens de produtos de higiene, papel, plástico, vidro... Sem uma estratégia clara, tudo isso vai parar em aterros, gerando custos e impactos ambientais significativos. A **gestão de resíduos** na hotelaria é mais do que separar o lixo; é um processo que busca reduzir, reutilizar e reciclar, transformando o que antes era um problema em uma oportunidade de inovação e economia.



### Redução na Fonte

Repensar compras, preferir produtos a granel e embalagens retornáveis



### Reutilização

Doar toalhas e lençóis, restaurar móveis para novo uso



### Reciclagem

Parcerias com cooperativas e compostagem de orgânicos

O primeiro passo é a **redução na fonte**. Isso significa repensar as compras, preferindo produtos a granel, embalagens retornáveis e itens duráveis. Em seguida, vem a **reutilização**, como toalhas e lençóis que podem ser doados para instituições após o uso no hotel, ou móveis restaurados. Por fim, a **reciclagem** e a **compostagem** para resíduos orgânicos fecham o ciclo, desviando uma grande parte do lixo dos aterros.

Um exemplo prático é um hotel que instala dispensadores de sabonete e shampoo nas suítes, eliminando milhares de pequenas embalagens plásticas. Ou que faz parceria com cooperativas de reciclagem e utiliza os resíduos orgânicos da cozinha para compostagem, que pode ser usada em sua própria horta ou doada. É como um ciclo de vida: cada material tem um propósito e, quando seu uso primário termina, ele pode ser transformado para um novo ciclo, agregando valor e minimizando o impacto.

# Gestão da Água na Hotelaria: Cada Gota Conta para o Futuro



A água é um recurso precioso e, em muitas regiões, escasso. Em um hotel, o consumo de água pode ser altíssimo, desde os chuveiros e vasos sanitários até a lavanderia, piscinas e irrigação de jardins. Ignorar a gestão da água não é apenas irresponsável ambientalmente, mas também um erro financeiro, dado o custo crescente desse recurso. A **gestão eficiente da água** na hotelaria é, portanto, uma estratégia vital para a sustentabilidade e a saúde financeira do negócio.

Essa gestão envolve uma série de práticas, desde as mais simples até as mais tecnológicas. Começa com a conscientização de hóspedes e funcionários sobre o uso racional, passando pela manutenção preventiva para evitar vazamentos. Mas vai além, com a instalação de equipamentos economizadores, como torneiras com sensores, chuveiros de baixa vazão e vasos sanitários com descarga dupla.



### Monitoramento IoT

Sistemas inteligentes monitoram consumo em tempo real, identificando picos e anomalias para ação imediata



### Reuso de Águas Cinzas

Águas de pias e chuveiros são tratadas e reutilizadas para irrigação ou descarga de vasos



### Captação de Chuva

Sistemas coletam água pluvial para usos não potáveis, reduzindo dependência da rede

A tecnologia moderna, como a **Internet das Coisas (IoT)**, permite monitorar o consumo de água em tempo real em diferentes áreas do hotel, identificando picos e anomalias. Além disso, sistemas de reuso de águas cinzas (da pia e chuveiro) para irrigação ou descarga de vasos sanitários, e a captação de água da chuva, são exemplos de como a inovação pode transformar a pegada hídrica de um empreendimento, garantindo que cada gota seja utilizada com sabedoria.

# Gestão de Energia na Hotelaria: Iluminando o Futuro Sustentável

A energia é o motor de qualquer empreendimento hoteleiro, alimentando desde a iluminação e o ar-condicionado até os elevadores e cozinhas. No entanto, o consumo excessivo de energia não só eleva os custos operacionais, mas também contribui significativamente para a pegada de carbono do hotel, especialmente se a energia provém de fontes não renováveis. A **gestão de energia** na hotelaria é, portanto, um pilar estratégico para a sustentabilidade, buscando a eficiência e a transição para fontes mais limpas.



### Auditoria Energética

Identificar maiores consumidores e pontos de desperdício



### Tecnologia Eficiente

Substituir lâmpadas por LEDs, instalar sensores de presença



### Automação Inteligente

IA e IoT otimizam consumo de forma autônoma e preditiva



### Energia Renovável

Painéis solares para aquecimento e geração de eletricidade



As estratégias de gestão de energia começam com auditorias energéticas para identificar os maiores consumidores e os pontos de desperdício. A partir daí, implementam-se medidas como a substituição de lâmpadas incandescentes por **LEDs**, a instalação de sensores de presença e sistemas de automação para controlar a iluminação e o ar-condicionado em áreas comuns e quartos desocupados.

A integração de **Inteligência Artificial (IA)** e **IoT** permite que os sistemas de gestão de energia aprendam os padrões de uso, otimizando o consumo de forma autônoma e preditiva. Além disso, a adoção de fontes de energia renovável, como painéis solares para aquecimento de água ou geração de eletricidade, representa um salto qualitativo. Um hotel que investe em energia solar, por exemplo, não apenas reduz sua conta de luz, mas também se posiciona como um líder em inovação e responsabilidade ambiental, atraindo um público cada vez mais consciente.

# Ecoturismo: Conectando Pessoas e Natureza de Forma Responsável

Você já sentiu a necessidade de se desconectar da rotina e se reconectar com a natureza, mas de uma forma que respeite e preserve o ambiente visitado? Essa é a essência do **ecoturismo**. Ele vai muito além de simplesmente visitar um lugar bonito; é uma modalidade de turismo que promove a conservação do meio ambiente, envolve as comunidades locais e oferece uma experiência educativa e interpretativa para o visitante.

📌 **Diferencial do Ecoturismo:** Enquanto o turismo de natureza pode focar apenas na apreciação da paisagem, o ecoturismo exige um compromisso ativo com a conservação, a educação ambiental e o desenvolvimento socioeconômico das comunidades anfitriãs.

O ecoturismo se diferencia do turismo de natureza comum porque tem um propósito claro: a sustentabilidade. Enquanto o turismo de natureza pode focar apenas na apreciação da paisagem, o ecoturismo exige um compromisso ativo com a conservação, a educação ambiental e o desenvolvimento socioeconômico das comunidades anfitriãs. É como ser um "guardião da natureza" durante a sua viagem, contribuindo para que ela permaneça intocada para as futuras gerações.

### Minimizar Impactos

Reduzir pegada ambiental das atividades turísticas

### Consciência Ambiental

Educar sobre cultura e ecossistemas locais

### Experiências Positivas

Beneficiar visitantes e comunidades anfitriãs

### Benefícios Financeiros

Gerar recursos para conservação e comunidades

### Direitos Humanos

Apoiar leis trabalhistas e direitos locais

Os princípios do ecoturismo incluem minimizar impactos, construir consciência ambiental e cultural, proporcionar experiências positivas para visitantes e anfitriões, gerar benefícios financeiros para a conservação e para as comunidades locais, e apoiar os direitos humanos e as leis trabalhistas. É uma jornada que enriquece tanto o viajante quanto o destino, criando uma relação de respeito e admiração mútua.

# Planejamento de Destinos de Ecoturismo: Desenhando Experiências Autênticas e Sustentáveis

Criar um destino de ecoturismo de sucesso não acontece por acaso; é o resultado de um planejamento cuidadoso e estratégico. Imagine que você está construindo uma casa em um terreno virgem e delicado. Você não pode simplesmente erguer as paredes sem antes entender o solo, o clima, a fauna e a flora local. Da mesma forma, o **planejamento de destinos de ecoturismo** exige um diagnóstico aprofundado do ambiente natural e social, para garantir que o turismo seja uma ferramenta de conservação e desenvolvimento, e não de degradação.

01

## Diagnóstico Detalhado

Avaliar recursos naturais, culturais, infraestrutura, capacidade de carga e necessidades comunitárias

02

## Zoneamento

Delimitar áreas de visitação, conservação e uso restrito com funções específicas

03

## Planos de Manejo

Detalhar atividades, trilhas, pontos de observação, sinalização e normas de conduta

04

## Participação Comunitária

Envolver comunidades locais em todas as etapas para desenvolvimento inclusivo



Esse processo começa com um **diagnóstico detalhado**, que avalia os recursos naturais e culturais existentes, a infraestrutura disponível, a capacidade de carga do ambiente (quantos visitantes o local pode suportar sem sofrer danos) e as necessidades da comunidade local. Em seguida, define-se um **zoneamento**, que delimita as áreas de visitação, conservação e uso restrito, como se fossem diferentes cômodos da casa, cada um com sua função e regras.

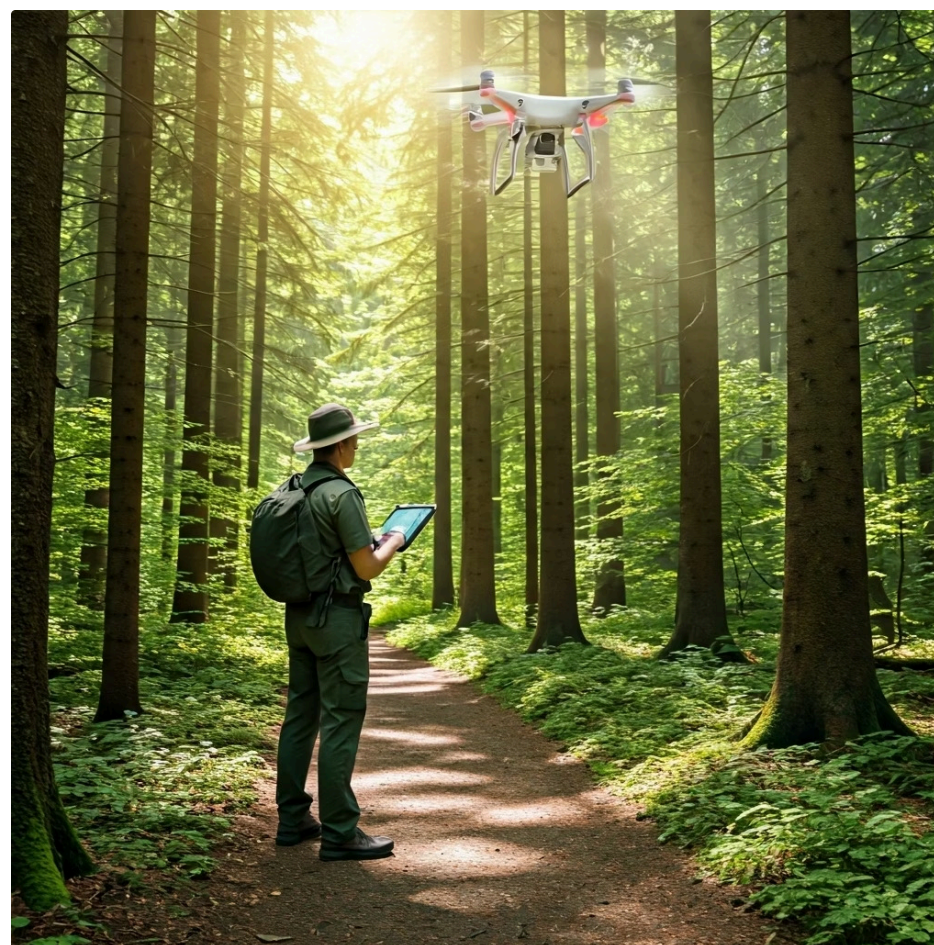
A partir daí, são elaborados planos de manejo, que detalham as atividades permitidas, as trilhas, os pontos de observação, a sinalização e as normas de conduta para visitantes e operadores. A participação da comunidade local é fundamental em todas as etapas, garantindo que o desenvolvimento do ecoturismo seja inclusivo e gere benefícios reais para quem vive no local. É um trabalho de orquestração, onde cada elemento é pensado para criar uma experiência autêntica e, acima de tudo, sustentável.

## GESTÃO DE DESTINOS

# Gestão de Destinos de Ecoturismo: Mantendo o Equilíbrio Delicado

Planejar é o primeiro passo, mas a verdadeira arte está em **gerenciar um destino de ecoturismo** no dia a dia, mantendo o delicado equilíbrio entre a visitação e a conservação. É como cuidar de um jardim exuberante: você precisa regar, podar, proteger de pragas e garantir que cada planta tenha espaço para crescer, sem que uma sufoque a outra. A gestão contínua é o que assegura a longevidade e a integridade do destino.

Os desafios são muitos: controlar o número de visitantes para não exceder a capacidade de carga, monitorar os impactos ambientais (como erosão de trilhas ou perturbação da fauna), garantir a segurança dos turistas e, ao mesmo tempo, promover a educação ambiental. Para isso, são utilizadas ferramentas como **planos de manejo** detalhados, que estabelecem diretrizes para cada atividade, e **indicadores de sustentabilidade**, que medem o desempenho do destino ao longo do tempo.



### Monitoramento por Drones

Vigilância de áreas remotas e saúde da vegetação com tecnologia aérea



### Aplicativos Móveis

Informações sobre trilhas, fauna, flora e coleta de feedback dos visitantes



### Inteligência Artificial

Análise de dados de visitação para prever demanda e otimizar recursos

A tecnologia desempenha um papel crescente nessa gestão. Drones podem ser usados para monitorar áreas remotas e a saúde da vegetação. Aplicativos móveis podem fornecer informações sobre as trilhas, a fauna e a flora, além de coletar feedback dos visitantes. A **Inteligência Artificial** pode analisar dados de visitação para prever picos de demanda e otimizar a alocação de recursos. Tudo isso contribui para uma gestão mais proativa e eficiente, garantindo que a beleza natural do destino seja preservada para as futuras gerações.

# Desafios e Oportunidades na Gestão Ambiental e Ecoturismo

A jornada rumo à sustentabilidade no turismo, seja na gestão ambiental hoteleira ou no ecoturismo, não é isenta de obstáculos. Muitos empreendedores se deparam com o **custo inicial** de implementação de tecnologias verdes ou de processos de certificação. Há também a **resistência à mudança** por parte de equipes e até mesmo de alguns clientes, que podem não compreender o valor a longo prazo dessas práticas. A **fiscalização** e a burocracia também podem ser desafios, especialmente em um país com legislação complexa como o Brasil.

## Desafios

- Custos iniciais de implementação
- Resistência à mudança organizacional
- Complexidade da legislação
- Fiscalização e burocracia
- Falta de conscientização do público

## Oportunidades

- Atração de investimentos ESG
- Fortalecimento da reputação
- Eficiência operacional e redução de custos
- Acesso a novos mercados conscientes
- Diferenciação competitiva



No entanto, para cada desafio, existe uma oportunidade ainda maior. A sustentabilidade, impulsionada pelo conceito de ESG, não é mais um "extra", mas um **pilar estratégico** que gera valor. Empresas com forte desempenho ESG atraem mais investimentos, têm melhor reputação e, crucialmente, conquistam um público consumidor cada vez mais consciente e disposto a pagar mais por serviços responsáveis.

Além disso, a inovação em sustentabilidade pode gerar **eficiência operacional** e **redução de custos** a longo prazo (água, energia, resíduos). O ecoturismo, por sua vez, abre **novos mercados** e posiciona destinos como únicos, oferecendo experiências autênticas e de alto valor agregado. É uma via de mão dupla: ao proteger o planeta, o setor turístico garante sua própria prosperidade e relevância no futuro.

# O Profissional do Futuro: Liderando a Transformação Sustentável no Turismo



Em um mundo onde a sustentabilidade é a nova moeda de valor, o profissional de turismo precisa ser mais do que um gestor; ele precisa ser um **agente de transformação**. Não basta apenas conhecer os conceitos; é preciso ter a capacidade de implementá-los, de inspirar equipes e de comunicar o valor dessas práticas para o mercado. Você, como estudante universitário ou futuro candidato a concurso, está se preparando para ser esse líder.



## Pensamento Estratégico

Integrar ESG nas decisões de negócio



## Capacidade de Inovação

Buscar soluções criativas com IA e IoT



## Comunicação Eficaz

Engajar stakeholders e clientes



## Transformação Digital

Otimizar operações sustentáveis

As habilidades necessárias vão além do conhecimento técnico em gestão ambiental ou ecoturismo. Incluem pensamento estratégico para integrar ESG nas decisões de negócio, capacidade de inovação para buscar soluções criativas (muitas vezes com o apoio da **Transformação Digital**, IA e IoT para otimizar operações e personalizar experiências sustentáveis), e uma forte habilidade de comunicação para engajar stakeholders e clientes.

O futuro do turismo é sobre criar **economias da experiência** que sejam não apenas memoráveis e autênticas, mas também profundamente responsáveis. O profissional que souber aliar a paixão por servir com o compromisso com o planeta será o mais valorizado. É uma oportunidade de deixar um legado, construindo um setor que não apenas encanta, mas também preserva e regenera.

# Sua Jornada Rumo à Gestão Sustentável no Turismo

Chegamos ao fim da primeira parte de nossa exploração sobre as estratégias de sustentabilidade. Vimos que a gestão ambiental na hotelaria e o ecoturismo são faces da mesma moeda: a busca por um setor turístico que prospere sem comprometer o futuro. Desde as rigorosas certificações como a ISO 14001 e o Selo ABNT de Ecoturismo, que atestam o compromisso, até as práticas diárias de gestão de resíduos, água e energia, cada ação conta. O planejamento e a gestão de destinos de ecoturismo, por sua vez, nos mostraram como é possível criar experiências inesquecíveis enquanto se protege a natureza e se valoriza a comunidade.

## 📄 Em prática:

- Avalie as operações do seu empreendimento sob a ótica da ISO 14001 para identificar oportunidades de melhoria contínua.
- Considere o Selo ABNT de Ecoturismo como um diferencial competitivo para atividades em ambientes naturais.
- Implemente um programa de gestão de resíduos com foco em redução, reuso e reciclagem.
- Invista em tecnologias e práticas para otimizar o consumo de água e energia, gerando economia e reduzindo impactos.
- Ao planejar um destino, priorize a capacidade de carga e o envolvimento comunitário para um ecoturismo autêntico.

## Autoavaliação

1. Qual das seguintes opções melhor descreve o principal objetivo da ISO 14001 para um empreendimento turístico?
  - a) Certificar que o empreendimento é 100% livre de impactos ambientais.
  - b) Estabelecer um sistema de gestão para controlar e melhorar o desempenho ambiental.
  - c) Garantir que o empreendimento utiliza apenas fontes de energia renovável.
  - d) Promover exclusivamente o ecoturismo em áreas de conservação.
2. Um hotel que busca reduzir seu consumo de água pode implementar diversas estratégias. Qual das seguintes ações representa uma aplicação direta da tecnologia para otimização hídrica?
  - a) Treinamento da equipe para desligar torneiras.
  - b) Instalação de chuveiros de baixa vazão.
  - c) Utilização de sistemas de IoT para monitoramento em tempo real do consumo.
  - d) Conscientização dos hóspedes sobre o reuso de toalhas.
3. Qual a principal diferença entre o Selo ABNT de Ecoturismo e a ISO 14001?
  - a) O Selo ABNT é global, enquanto a ISO 14001 é nacional.
  - b) O Selo ABNT foca em gestão de resíduos, e a ISO 14001 em energia.
  - c) O Selo ABNT é específico para ecoturismo no Brasil, e a ISO 14001 é um sistema de gestão ambiental genérico.
  - d) A ISO 14001 é obrigatória, e o Selo ABNT é opcional.
4. No contexto do planejamento de destinos de ecoturismo, o conceito de "capacidade de carga" refere-se a:
  - a) O peso máximo que um veículo de transporte turístico pode carregar.
  - b) A quantidade de lixo que o destino consegue processar diariamente.
  - c) O número máximo de visitantes que um local pode receber sem sofrer degradação ambiental ou social.
  - d) A capacidade financeira do destino para investir em infraestrutura turística.
5. Explique como a integração de práticas ESG (Environmental, Social, and Governance) pode transformar a percepção de valor de um empreendimento hoteleiro no mercado atual.

## Gabarito:

1. b)
2. c)
3. c)
4. c)
5. A integração de práticas ESG eleva a percepção de valor de um empreendimento hoteleiro ao demonstrar um compromisso genuíno com a sustentabilidade e a responsabilidade corporativa. Isso atrai consumidores conscientes, que buscam experiências alinhadas aos seus valores, e investidores que priorizam empresas com boa governança e baixo risco ambiental/social. Além disso, melhora a reputação da marca, fortalece a relação com a comunidade e pode gerar eficiências operacionais a longo prazo, posicionando o hotel como líder e inovador no mercado.

---

**Conexão com a Próxima Aula:** Na Aula 19 – Estratégias de Sustentabilidade (Parte 2): Impacto Social e Turismo de Base Comunitária, aprofundaremos como o turismo pode gerar benefícios sociais e fortalecer comunidades, complementando a visão ambiental que construímos hoje.

### Recursos Adicionais:

- **Site da ABNT:** Para detalhes sobre o Selo ABNT de Ecoturismo e outras normas.
- **Site da ISO:** Para informações completas sobre a série ISO 14000.
- **Relatórios de Sustentabilidade de Grandes Redes Hoteleiras:** Para exemplos práticos de aplicação.

**NOTA IMPORTANTE:** As informações regulatórias/legais/técnicas desta aula estão atualizadas até 2025. Consulte sempre fontes oficiais para verificar alterações.