

# Aula 17 – Animação para um Contexto Interativo

No universo da Modelagem e Animação 3D, a transição do cinema para as experiências interativas, como Realidade Virtual (VR) e Realidade Aumentada (AR), representa um salto gigantesco. Não estamos mais apenas contando uma história linear; estamos construindo mundos onde o usuário é o protagonista, e cada ação dele deve ser respondida de forma crível e imersiva. Imagine um personagem que se move de forma robótica ou um objeto que reage de maneira inconsistente; isso quebra a magia, a imersão, e pode até causar desconforto físico em ambientes VR.

É por isso que a animação para contextos interativos exige uma abordagem diferente, focada não apenas na beleza do movimento, mas na sua funcionalidade e performance. Precisamos ir além dos keyframes sequenciais e pensar em como os elementos reagem a estímulos, como transições suaves acontecem e como a interface do usuário se integra de forma orgânica ao ambiente 3D. A chave é criar sistemas de animação inteligentes que respondam dinamicamente às escolhas do usuário, mantendo a fluidez e a alta taxa de quadros essencial para evitar o temido "motion sickness".

- 📄 **Objetivos de Aprendizagem:** Ao final desta aula, você será capaz de compreender e aplicar os conceitos de animações de estado, utilizando clipes para diferentes ações interativas. Explorará a visão conceitual de Blend Trees e State Machines, entendendo como os motores de jogo gerenciam a complexidade das animações. Além disso, aprenderá a animar elementos de UI 3D e feedback, e a exportar múltiplos clipes de animação de forma eficiente, tudo isso com um foco inabalável na performance e na otimização, pilares de qualquer projeto VR/AR de sucesso.

# Animações de Estado: Dando Vida à Interatividade

Em uma experiência interativa, como um jogo ou uma aplicação de VR, os objetos e personagens não seguem um roteiro pré-definido. Eles reagem. Uma porta se abre quando você se aproxima, um botão acende ao ser tocado, um personagem muda sua postura de acordo com a ação do jogador. Essa capacidade de resposta é o que torna a experiência imersiva e envolvente, e ela é fundamentalmente construída sobre o conceito de **animações de estado**.

Pense em um semáforo: ele não está sempre verde, nem sempre vermelho. Ele alterna entre estados (verde, amarelo, vermelho) e cada estado tem uma "animação" ou comportamento específico associado. Da mesma forma, em 3D, um objeto pode ter um estado "fechado" e um estado "aberto", cada um com seu próprio clipe de animação. A transição entre esses estados é o que cria a ilusão de interatividade e controle por parte do usuário.

Criar cliques para diferentes ações significa segmentar o movimento em pequenas unidades lógicas. Por exemplo, para uma porta, você teria um clipe de "abrir" e outro de "fechar". Para um interruptor, "ativar" e "desativar". Essa modularidade é crucial, pois permite que o motor de jogo "chame" a animação certa no momento certo, sem precisar reproduzir uma sequência inteira. É como ter uma caixa de ferramentas onde cada ferramenta (clipe de animação) tem uma função específica, pronta para ser usada quando necessário.



# Blend Trees e State Machines: Os Maestros da Animação

À medida que as experiências interativas se tornam mais complexas, a simples alternância entre estados discretos não é suficiente. Um personagem andando não pode simplesmente "pular" para uma animação de corrida; a transição precisa ser suave e natural. Da mesma forma, um personagem pode ter dezenas de ações possíveis – andar, correr, pular, atirar, agachar – e gerenciar todas essas transições manualmente seria um pesadelo. É aqui que entram os conceitos de **Blend Trees** e **State Machines**, as ferramentas que permitem aos motores de jogo orquestrar animações complexas com elegância e eficiência.

## Blend Trees

Permitem misturar dois ou mais clipes de animação com base em parâmetros de entrada, criando transições fluidas e variações sutis.

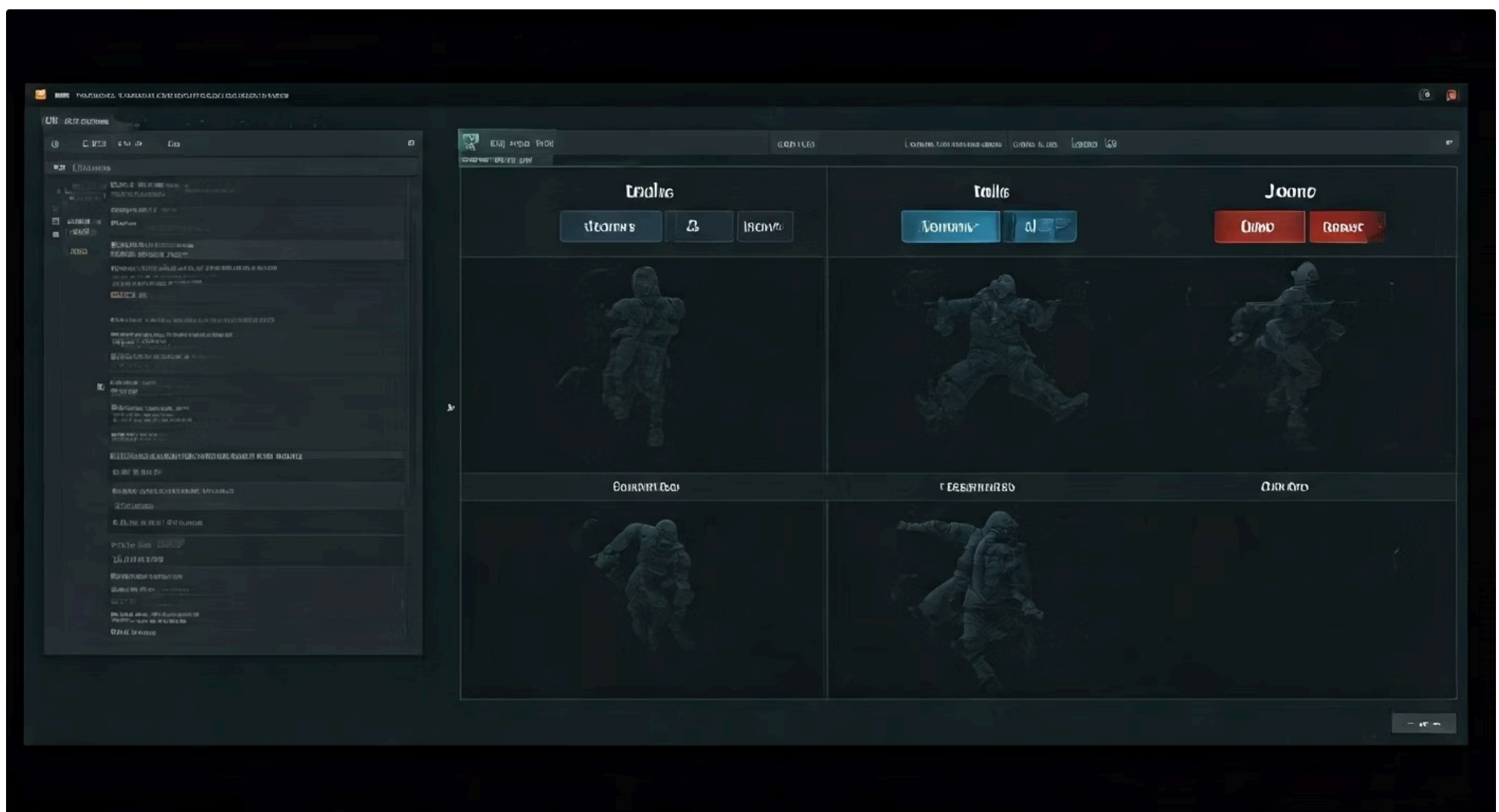
**Exemplo:** Misturar "andar" e "correr" com base na velocidade do personagem.

## State Machines

Definem os diferentes estados em que um objeto pode estar e as regras que governam as transições entre esses estados.

**Exemplo:** Transição de "Andando" para "Pulando" ao pressionar o botão de pular.

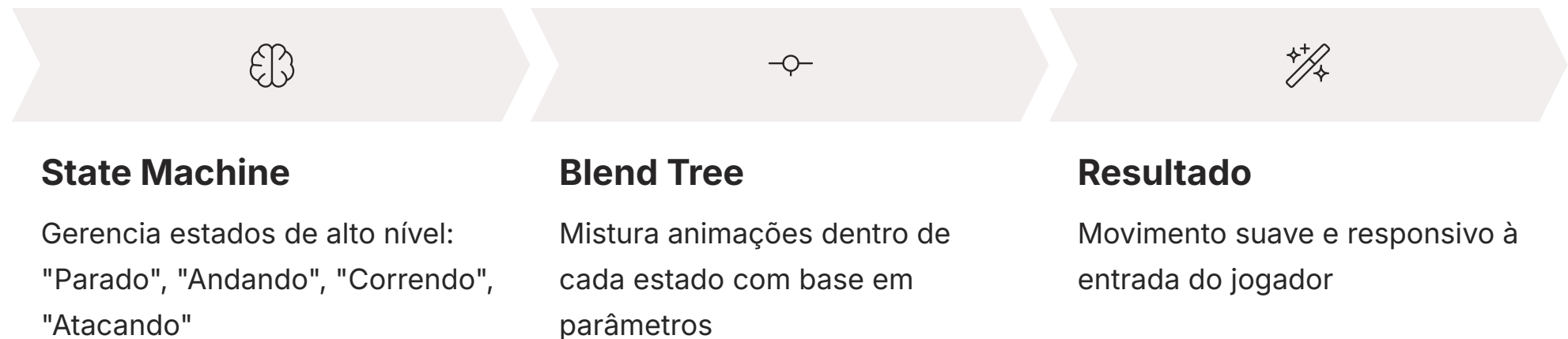
Imagine que você está dirigindo um carro. Você não tem apenas dois estados: parado ou em velocidade máxima. Há uma gradação, uma aceleração suave entre o zero e o limite. As **Blend Trees** (Árvores de Mistura) funcionam de maneira similar. Elas permitem que você misture dois ou mais clipes de animação com base em um ou mais parâmetros de entrada, criando transições fluidas e variações sutis. Por exemplo, você pode ter um clipe de "andar" e um de "correr", e uma Blend Tree pode misturá-los com base na velocidade do personagem, fazendo com que ele transite suavemente entre caminhar, trotar e correr, sem saltos visíveis. Isso é vital para a imersão, especialmente em VR/AR, onde qualquer descontinuidade pode ser jarring.



As **State Machines** (Máquinas de Estado), por outro lado, são como o cérebro que decide qual animação deve ser reproduzida em um dado momento. Elas definem os diferentes estados em que um objeto ou personagem pode estar (por exemplo, "Parado", "Andando", "Pulando", "Atacando") e as regras (condições) que governam as transições entre esses estados. Se o personagem está "Andando" e o jogador pressiona o botão de pular, a State Machine transiciona para o estado "Pulando". É um sistema de fluxo de trabalho visual que organiza a lógica de animação, garantindo que as ações corretas sejam executadas na sequência apropriada, evitando comportamentos indesejados e mantendo a coerência da experiência.

# A Sinergia entre State Machines e Blend Trees

A verdadeira magia acontece quando combinamos o poder das State Machines com a fluidez das Blend Trees. Pense em um maestro (a State Machine) que decide qual peça musical (estado de animação) será tocada. Dentro dessa peça, há seções que exigem diferentes instrumentos ou intensidades. É aí que os líderes de seção da orquestra (as Blend Trees) entram, ajustando a mistura de sons para criar a melodia perfeita.



No contexto da animação, a State Machine gerencia os estados de alto nível de um personagem: ele está "Parado", "Andando", "Correndo", "Atacando", ou "Morto"? Cada um desses estados pode, por sua vez, conter uma Blend Tree. Por exemplo, o estado "Andando/Correndo" pode ter uma Blend Tree que mistura animações de caminhada e corrida com base na velocidade do personagem. Quando a State Machine transiciona para o estado "Andando/Correndo", a Blend Tree interna assume o controle, garantindo que o movimento seja suave e responsivo à entrada do jogador.

**Vantagem da Arquitetura Modular:** Essa arquitetura modular é extremamente poderosa. Ela permite que os desenvolvedores criem sistemas de animação complexos e realistas, mantendo a organização e a facilidade de manutenção. Se você precisa adicionar uma nova ação, como "Agachar", basta criar um novo estado na State Machine e definir suas transições. Se precisa refinar o movimento de corrida, você ajusta a Blend Tree dentro do estado "Andando/Correndo", sem afetar o restante do sistema. Essa abordagem é fundamental para pipelines de produção eficientes e para a criação de experiências interativas de alta qualidade.

# Animação de UI 3D e Elementos de Feedback

Em ambientes de Realidade Virtual e Aumentada, a interface do usuário (UI) não é mais uma camada plana sobreposta à tela. Ela se torna parte integrante do mundo 3D, interagindo fisicamente com o usuário. Botões flutuantes, painéis de controle holográficos e indicadores de status que se projetam no espaço exigem uma abordagem de animação completamente diferente. A animação de UI 3D não serve apenas para embelezar; ela é crucial para a usabilidade, o feedback e a imersão.



## Elementos Essenciais de Feedback Visual

### Hover Effects

Resposta visual quando o cursor ou a mão passa sobre um item, indicando interatividade.

### Click Animations

Feedback imediato ao clique, como retração do botão, brilho ou mudança de cor.

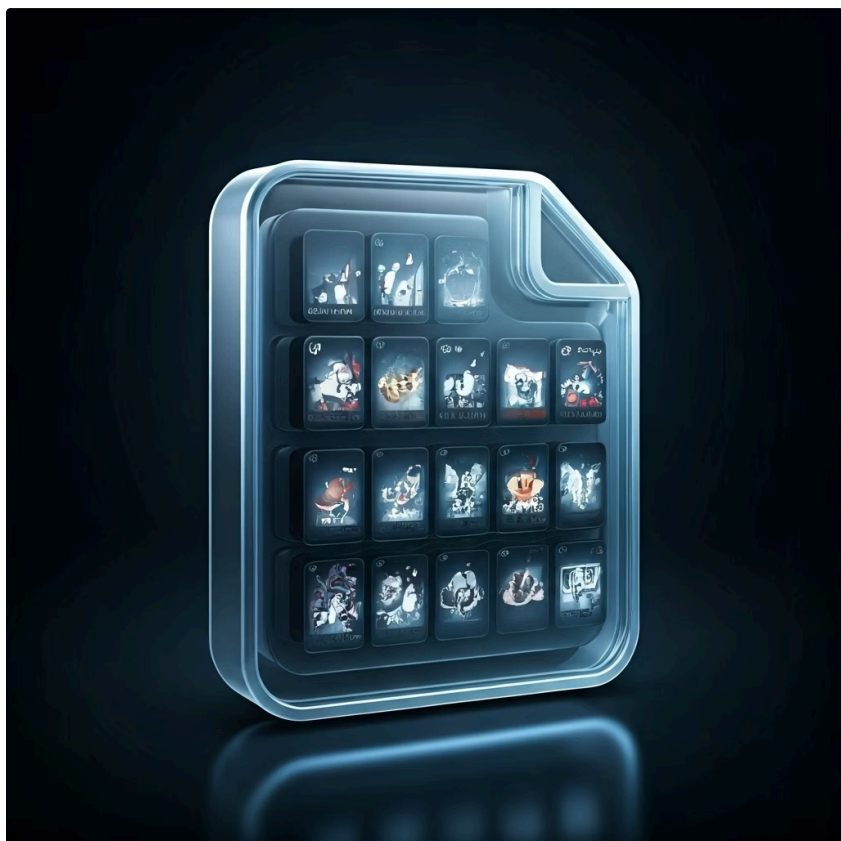
### Transições de Menu

Animações suaves de abertura, fechamento e navegação entre menus.

Imagine um botão virtual que você "toca" com a mão em VR. Se ele simplesmente muda de cor, a sensação de interação é limitada. Mas se ele se retrai ligeiramente, emite um brilho sutil e talvez até um pequeno som, o feedback é imediato e tátil, reforçando a ação do usuário. Essa é a essência da animação de feedback: comunicar ao usuário que sua ação foi reconhecida e processada. Elementos como hover effects (quando o cursor ou a mão passa sobre um item), click animations (a resposta visual ao clique) e transições de menu (como um menu se desdobra ou se retrai) são vitais para guiar o usuário e tornar a interação intuitiva.

Além disso, a animação de UI 3D pode ser usada para comunicar informações de forma não intrusiva. Um medidor de bateria que pulsa suavemente quando está baixo, um ícone que gira para indicar carregamento, ou um elemento de interface que se expande para mostrar mais detalhes – tudo isso utiliza a animação para enriquecer a experiência do usuário. No contexto de VR/AR, onde a sobrecarga de informações pode ser um problema, animações bem projetadas podem direcionar a atenção do usuário para os elementos mais importantes, melhorando a clareza e a eficiência da interação.

# Exportando Múltiplos Clipes de Animação em um Único Arquivo



No fluxo de trabalho de produção 3D, a eficiência é fundamental, especialmente quando se lida com projetos complexos para VR/AR. Exportar cada clipe de animação individualmente para um personagem ou objeto seria um processo tedioso e propenso a erros. Felizmente, as ferramentas e motores modernos permitem a exportação de múltiplos clipes de animação em um único arquivo, otimizando o pipeline e garantindo a integridade dos dados.

Pense em um livro de receitas que contém todas as instruções para diferentes pratos, em vez de ter um livro para cada receita. Da mesma forma, um único arquivo de exportação (como um FBX ou glTF) pode conter não apenas o modelo 3D e seus materiais, mas também todos os clipes de animação associados a ele. Isso significa que, ao importar um personagem para o motor de jogo, todas as suas animações – andar, correr, pular, atacar, etc. – vêm junto, prontas para serem configuradas nas State Machines e Blend Trees.

## Vantagens da Exportação Unificada

### 1 Gestão Simplificada

Reduz o número de arquivos e a chance de inconsistências entre versões.

### 2 Performance Otimizada

O motor de jogo carrega um único pacote de dados de forma mais eficiente.

### 3 Colaboração Facilitada

Garante que todos trabalhem com a mesma versão dos ativos.

Essa prática é crucial por várias razões. Primeiro, simplifica a gestão de ativos, reduzindo o número de arquivos e a chance de inconsistências. Segundo, melhora a performance, pois o motor de jogo pode carregar um único pacote de dados de animação de forma mais eficiente. Terceiro, facilita a colaboração entre artistas e desenvolvedores, garantindo que todos estejam trabalhando com a mesma versão dos ativos. Ao exportar, é vital usar convenções de nomenclatura claras para os clipes de animação (ex: Personagem\_Andar, Personagem\_Correr) e definir corretamente os quadros de início e fim para cada clipe dentro da linha do tempo principal. Isso garante que o motor de jogo possa identificar e utilizar cada animação de forma independente.

# Otimização e Performance-First: O Mandamento da VR/AR

No desenvolvimento para Realidade Virtual e Aumentada, a performance não é apenas um "nice-to-have"; é um requisito não negociável. Manter altas taxas de quadros (90/120 FPS) é crucial para evitar o desconforto do usuário, conhecido como "motion sickness", e para garantir uma experiência imersiva e fluida. Isso significa que cada decisão de design e cada ativo, incluindo as animações, devem ser abordados com uma mentalidade **Performance-First**.

## Estratégias de Otimização



### Redução da Complexidade

Otimizar a topologia da malha e o número de ossos no esqueleto. Modelos com muitos polígonos ou esqueletos excessivamente complexos consomem mais recursos.



### Level of Detail (LOD)

Implementar diferentes níveis de detalhe para animações. Personagens distantes usam animações mais simples ou são desativados.

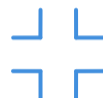


### Animações Baseadas em Vertex

Para animações simples (como pulsação), usar animações diretas nos vértices, evitando a sobrecarga de um sistema de esqueleto completo.

Imagine que você está construindo um carro de corrida. Cada componente, do motor à aerodinâmica, é projetado para maximizar a velocidade e a eficiência. Da mesma forma, em VR/AR, cada animação deve ser otimizada ao máximo. Isso envolve várias estratégias.

A integração de um pipeline baseado em PBR (Physically Based Rendering) também desempenha um papel aqui. Embora o PBR se concentre em materiais realistas, a performance é um fator crítico para renderizar esses materiais em tempo real. Animações eficientes garantem que o motor tenha recursos de sobra para calcular a iluminação e as propriedades do material, resultando em visuais consistentes e de alta qualidade sem comprometer a taxa de quadros.



### Compressão de Animação

Utilizar algoritmos de compressão oferecidos pelos motores de jogo para reduzir o tamanho dos dados da animação com perda mínima de qualidade.



### Culling de Animação

Pausar ou desativar animações de objetos que não estão visíveis para o usuário, economizando recursos de processamento.



### Integração com PBR

Animações eficientes garantem recursos de sobra para calcular iluminação e propriedades de material, mantendo visuais de alta qualidade.

# Quadro Comparativo: State Machines vs. Blend Trees

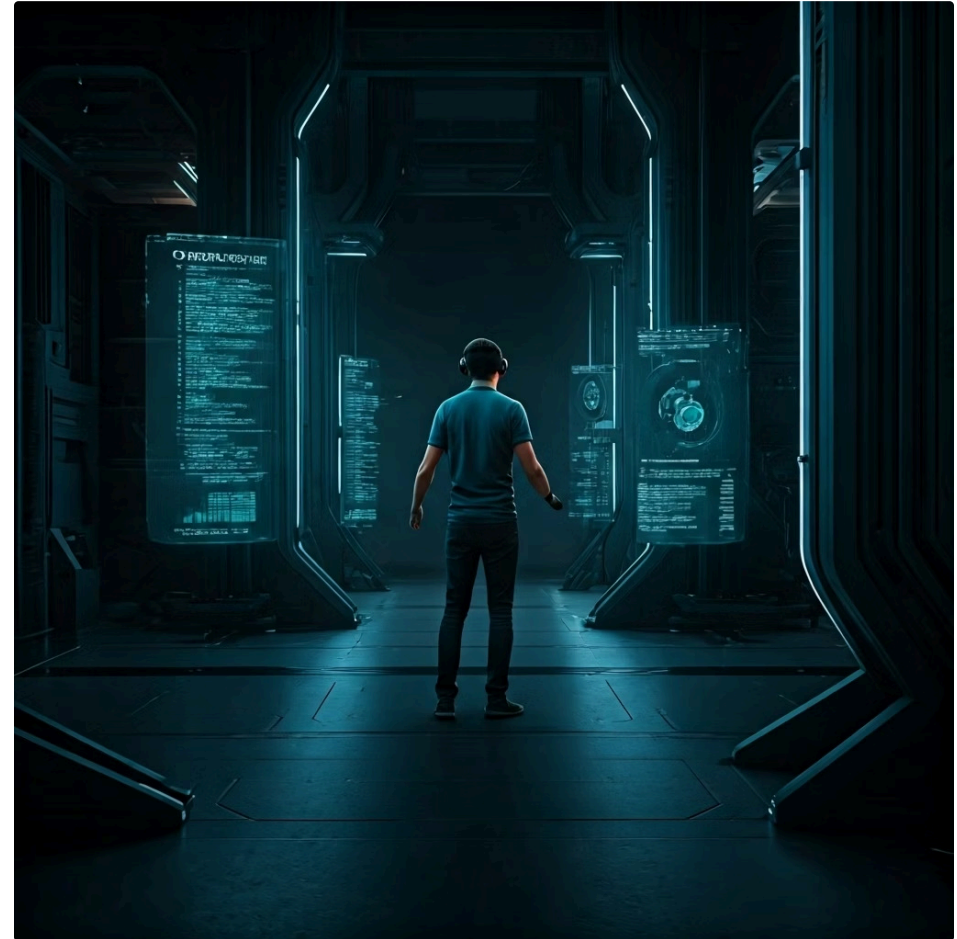
Para solidificar a compreensão dos dois pilares da animação interativa, vejamos suas principais distinções e como se complementam:

| Conceito             | Âmbito/Aplicação  | Base/Origem  | Exemplo   |
|----------------------|---|--|---|
| <b>State Machine</b> | Gerenciamento de estados de alto nível e transições lógicas | Lógica de programação, fluxogramas, FSM (Finite State Machine) | Personagem alternando entre "Parado", "Andando", "Atacando"                 |
| <b>Blend Tree</b>    | Mistura suave de animações com base em parâmetros           | Interpolação de dados de animação, suavização de movimento     | Transição fluida de "Andar" para "Correr" com base na velocidade do jogador |

# A Importância da Coerência Visual e Funcional

Em qualquer projeto de VR/AR, a coerência é a cola que mantém a imersão. Isso se estende não apenas aos visuais e à narrativa, mas também à forma como os elementos interativos se comportam. Uma animação de UI 3D que responde de forma inconsistente ou um personagem cujas transições de movimento são abruptas podem rapidamente tirar o usuário da experiência.

A aplicação dos princípios de State Machines e Blend Trees, combinada com uma atenção meticulosa à otimização e ao feedback visual, é o que permite construir mundos digitais que parecem vivos e responsivos. É a diferença entre uma simulação rudimentar e uma experiência verdadeiramente imersiva, onde cada interação parece natural e intuitiva.



- ❏ **Conexão com PBR:** Conectar esses conceitos com o pipeline PBR significa que não estamos apenas criando movimentos realistas, mas também garantindo que esses movimentos ocorram em um ambiente visualmente crível, onde a iluminação e os materiais reagem de forma consistente. O resultado é uma experiência coesa, onde a forma e a função se unem para criar algo verdadeiramente envolvente.

# Desafios Comuns e Soluções Inteligentes

Ao trabalhar com animação para contextos interativos, alguns desafios são recorrentes. Um deles é o "clipping" ou interpenetração de malhas durante as transições de animação, onde partes do modelo se atravessam. Isso geralmente pode ser mitigado com ajustes finos nas Blend Trees, garantindo que as poses intermediárias sejam naturais, ou utilizando sistemas de IK (Inverse Kinematics) para corrigir posições de membros em tempo real.

## **Desafio: Clipping de Malhas**

**Problema:** Partes do modelo se atravessam durante transições.

**Solução:** Ajustes finos nas Blend Trees e uso de sistemas de IK (Inverse Kinematics).

## **Desafio: Complexidade das State Machines**

**Problema:** Muitos estados e transições tornam o gráfico difícil de ler.

**Solução:** Modularização com sub-State Machines para gerenciar comportamentos específicos.

## **Desafio: Otimização para Performance**

**Problema:** Excesso de ossos, animações ou detalhes comprometem a taxa de quadros.

**Solução:** Testar e perfilar constantemente usando ferramentas de análise de performance.

Outro desafio é a complexidade crescente das State Machines. Com muitos estados e transições, o gráfico pode se tornar difícil de ler e manter. A solução aqui é a modularização: criar sub-State Machines para gerenciar partes específicas do comportamento (por exemplo, uma State Machine separada apenas para o combate do personagem). Isso mantém a organização e facilita a depuração.

A otimização para performance é um desafio constante. É fácil adicionar muitos ossos, muitas animações ou animações muito detalhadas. A chave é sempre testar e perfilar. Ferramentas de análise de performance nos motores de jogo são indispensáveis para identificar gargalos e tomar decisões informadas sobre onde otimizar. Lembre-se, em VR/AR, "menos é mais" quando se trata de complexidade de animação, desde que a qualidade visual e a imersão não sejam comprometidas.

# Animação Procedural e o Futuro da Interatividade

Embora tenhamos focado em animações baseadas em clipes e sistemas de gerenciamento, é importante mencionar a crescente relevância da **animação procedural** em contextos interativos. A animação procedural não se baseia em clipes pré-gravados, mas sim em algoritmos e regras que geram movimento em tempo real.

Imagine um personagem que ajusta dinamicamente sua postura para se equilibrar em uma superfície irregular, ou um objeto que se deforma de maneira orgânica com base em forças físicas. Isso é animação procedural em ação. Ela oferece um nível de realismo e adaptabilidade que as animações baseadas em clipes, por si só, não conseguem alcançar.

Embora mais complexa de implementar, a animação procedural pode complementar as State Machines e Blend Trees, adicionando camadas de realismo e responsividade. Por exemplo, uma State Machine pode decidir que o personagem está "Andando", uma Blend Tree pode misturar os clipes de caminhada, e um sistema procedural pode ajustar os pés do personagem para se adaptarem ao terreno em tempo real. Essa combinação de abordagens é o que impulsiona a fronteira da imersão em VR/AR, criando experiências que são não apenas interativas, mas também incrivelmente dinâmicas e críveis.



# Otimização de Animação na Prática: Um Estudo de Caso Mental

Vamos imaginar um cenário: você está desenvolvendo um jogo de VR onde o jogador interage com vários robôs. Cada robô tem animações de "parado", "andando", "atacando" e "danificado".

01

## Modelagem e Rigging

Os robôs são modelados com uma contagem de polígonos otimizada. O esqueleto é simplificado, com o mínimo de ossos necessários para os movimentos desejados, evitando ossos desnecessários em áreas que não se deformam muito.

03

## State Machine

No motor de jogo (Unity, Unreal), você cria uma State Machine para o robô. Os estados são "Idle", "Walk", "Attack", "Damaged". As transições são definidas por parâmetros: `isWalking` (booleano), `isAttacking` (booleano), `health` (float).

05

## Animação de Feedback (UI 3D)

Quando o robô é atingido, um pequeno indicador de dano 3D aparece sobre ele, pulsando em vermelho e diminuindo de tamanho antes de desaparecer. Essa animação de UI é leve e otimizada.

02

## Criação de Clipes

No software 3D (Blender, Maya), você cria os clipes de animação para cada ação. Ao exportar, todos esses clipes são incluídos em um único arquivo FBX para cada robô, com nomes claros como `Robo_Idle`, `Robo_Walk`, `Robo_Attack`.

04


## Blend Tree (para Walk)

Dentro do estado "Walk", você cria uma Blend Tree 1D. Ela mistura um clipe de "caminhada lenta" e um de "caminhada rápida" com base em um parâmetro `speed`. Isso permite que o robô acelere e desacelere suavemente.

06

## Otimização em Tempo Real

No motor, você configura LODs para os robôs. Robôs distantes usam esqueletos com menos ossos ou animações mais simples. O culling de animação garante que robôs fora da visão do jogador não estejam processando suas animações. A compressão de animação é aplicada a todos os clipes para reduzir o uso de memória.

 **Resultado:** Este pipeline integrado garante que o robô se comporte de forma realista e responsiva, mantendo a alta performance necessária para uma experiência VR imersiva.

# A Importância da Iteração e Teste

O desenvolvimento de animações para contextos interativos é um processo iterativo. Raramente a primeira versão de uma State Machine ou Blend Tree será perfeita. É crucial testar constantemente as animações no motor de jogo, preferencialmente no dispositivo VR/AR alvo, para avaliar a fluidez, o feedback e a performance.



## Iteração Constante

Pequenos ajustes nos tempos de transição, nos pesos das misturas ou nas condições da State Machine podem fazer uma grande diferença na sensação geral da experiência.



## Feedback dos Usuários

O feedback dos usuários é inestimável. Eles podem identificar pontos de desconforto ou falta de clareza que os desenvolvedores, acostumados com o sistema, podem não perceber.

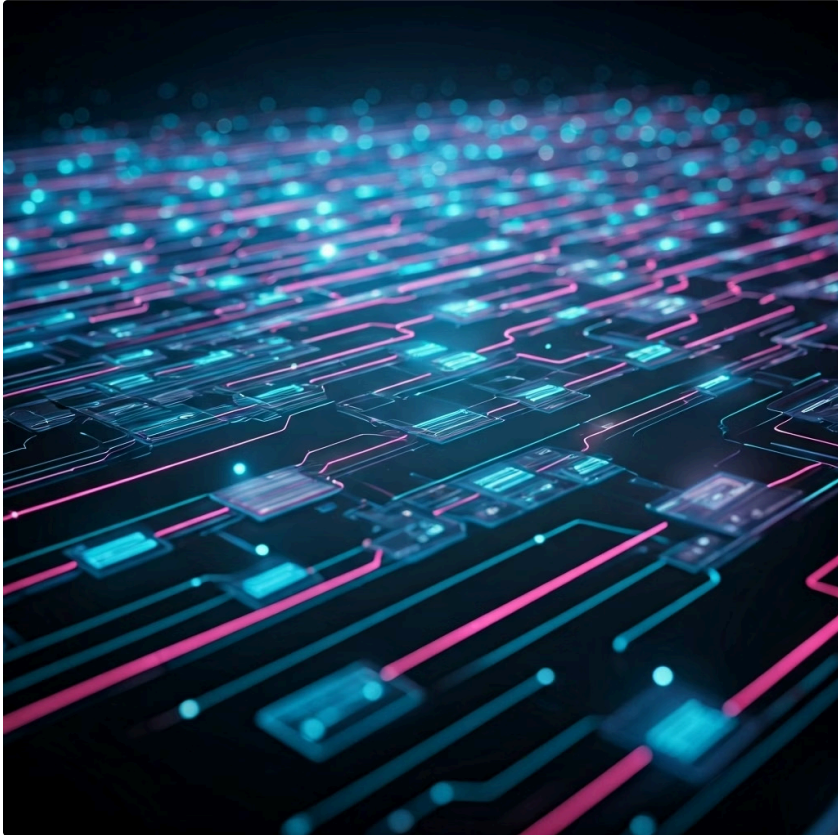


## Performance-First

Se uma animação parece ótima, mas causa quedas na taxa de quadros, ela precisa ser otimizada. Não hesite em simplificar, comprimir ou até mesmo redesenhar.

Lembre-se da mentalidade Performance-First. Se uma animação parece ótima, mas causa quedas na taxa de quadros, ela precisa ser otimizada. Não hesite em simplificar, comprimir ou até mesmo redesenhar uma animação se ela estiver comprometendo a experiência geral. A beleza da animação interativa reside na sua capacidade de envolver o usuário sem sobrecarregar o sistema.

# Conectando Animação com o Mundo Real



Os conceitos de State Machines e Blend Trees não são exclusivos da animação 3D. Eles são princípios fundamentais da ciência da computação e da engenharia de sistemas. State Machines são usadas em tudo, desde o controle de tráfego aéreo até o design de interfaces de usuário em software. Blend Trees, ou conceitos similares de interpolação e mistura, são aplicados em gráficos de computador para suavizar transições em muitas outras áreas.

Essa universalidade ressalta a importância de compreender esses conceitos em um nível fundamental. Ao dominá-los no contexto da animação 3D, você não está apenas aprendendo uma habilidade técnica específica; você está desenvolvendo uma forma de pensar sobre sistemas complexos e interativos que será valiosa em muitas outras áreas da tecnologia e da engenharia.

- ❏ **Valor no Mercado:** A capacidade de criar experiências interativas fluidas e responsivas é uma habilidade altamente valorizada no mercado de trabalho atual, especialmente com o crescimento contínuo das indústrias de jogos, VR, AR e simulação. Dominar a arte e a ciência da animação para esses contextos é um passo crucial para se tornar um profissional de destaque.

# Reflexão sobre o Impacto da Animação Otimizada

Pense na última vez que você se sentiu realmente imerso em um jogo ou uma experiência de VR. É provável que a animação tenha desempenhado um papel crucial nisso. Não apenas a animação dos personagens ou objetos, mas também a forma como a interface reagiu aos seus comandos, como as transições entre cenas foram suaves, e como o ambiente parecia vivo e responsivo.



*"A animação otimizada, com foco na performance, é o que permite que essas experiências sejam não apenas bonitas, mas também confortáveis e críveis."*



A animação otimizada, com foco na performance, é o que permite que essas experiências sejam não apenas bonitas, mas também confortáveis e críveis. Sem ela, a magia se quebra, a imersão se desfaz, e o usuário é lembrado de que está apenas interagindo com um software. Em VR/AR, onde a linha entre o real e o virtual é tão tênue, a animação de alta qualidade e performance é um dos pilares para construir mundos que realmente nos transportam.



É um campo que exige tanto criatividade artística quanto rigor técnico. A capacidade de equilibrar a expressividade do movimento com as restrições de performance é o que define um especialista em animação para contextos interativos.

# Em Prática

## Exercício Prático

Para aplicar o que você aprendeu, comece identificando os estados chave de um objeto interativo simples, como uma gaveta ou uma alavanca. Crie clipes de animação distintos para cada estado (abrir/fechar, ativar/desativar). Em seguida, experimente configurar uma State Machine básica no seu motor de jogo preferido para gerenciar as transições entre esses estados. Se possível, adicione um feedback visual simples à UI 3D, como um brilho ao interagir. Lembre-se de sempre pensar na performance, otimizando os clipes e o número de ossos.



### Identifique os Estados

Escolha um objeto simples e defina seus estados principais (ex: gaveta aberta/fechada).



### Crie os Clipes

Anime cada estado separadamente no seu software 3D preferido.



### Configure a State Machine

No motor de jogo, crie estados e defina as transições entre eles.



### Adicione Feedback Visual

Implemente um efeito visual simples para reforçar a interação.



### Otimize

Teste a performance e ajuste a complexidade conforme necessário.

# Autoavaliação

## Questões de Múltipla Escolha

1

**Qual é o principal objetivo de utilizar animações de estado em um contexto interativo?**

- a) Reduzir o tamanho dos arquivos de animação.
- b) Permitir que objetos e personagens reajam dinamicamente às ações do usuário.
- c) Criar animações mais longas e detalhadas.
- d) Simplificar o processo de modelagem 3D.

2

**Em um motor de jogo, qual ferramenta é mais adequada para misturar suavemente dois clipes de animação (ex: andar e correr) com base na velocidade do personagem?**

- a) State Machine.
- b) Keyframe individual.
- c) Blend Tree.
- d) Animação procedural.

3

**Por que a mentalidade "Performance-First" é crucial no desenvolvimento de animações para VR/AR?**

- a) Para garantir que os modelos 3D sejam mais bonitos.
- b) Para evitar o "motion sickness" e manter altas taxas de quadros.
- c) Para facilitar a exportação de múltiplos clipes.
- d) Para reduzir a complexidade do pipeline PBR.

4

**Ao exportar múltiplos clipes de animação em um único arquivo, qual é uma prática recomendada para facilitar a gestão e uso no motor de jogo?**

- a) Usar nomes genéricos para todos os clipes.
- b) Definir aleatoriamente os quadros de início e fim de cada clipe.
- c) Utilizar convenções de nomenclatura claras e definir corretamente os quadros de cada clipe.
- d) Exportar cada clipe em um arquivo separado para maior organização.

## Questão Dissertativa

- 5. Explique como a combinação de State Machines e Blend Trees permite a criação de sistemas de animação complexos e realistas para personagens em ambientes interativos, dando um exemplo prático.

# Gabarito

1

## Resposta

**b)** Permitir que objetos e personagens reajam dinamicamente às ações do usuário.

2

## Resposta

**c)** Blend Tree.

3

## Resposta

**b)** Para evitar o "motion sickness" e manter altas taxas de quadros.

4

## Resposta

**c)** Utilizar convenções de nomenclatura claras e definir corretamente os quadros de cada clipe.

# Próxima Aula e Recursos Adicionais

## Próxima Aula

# Aula 18

## Formatos de Arquivo: FBX, glTF e USDZ

Nesta aula, exploraremos os formatos de arquivo padrão da indústria para a troca de ativos 3D, compreendendo suas características e aplicações.



## Recursos Adicionais

### Documentação Oficial

Documentação oficial do Unity ou Unreal Engine sobre sistemas de animação (para aprofundar na implementação prática).

### Otimização VR/AR

Artigos sobre otimização de performance em VR/AR (para entender as melhores práticas da indústria).

### Tutoriais Práticos

Tutoriais sobre criação de State Machines e Blend Trees (para ver exemplos visuais e práticos).

**NOTA IMPORTANTE:** As informações regulatórias/legais/técnicas desta aula estão atualizadas até 2025. Consulte sempre fontes oficiais para verificar alterações.