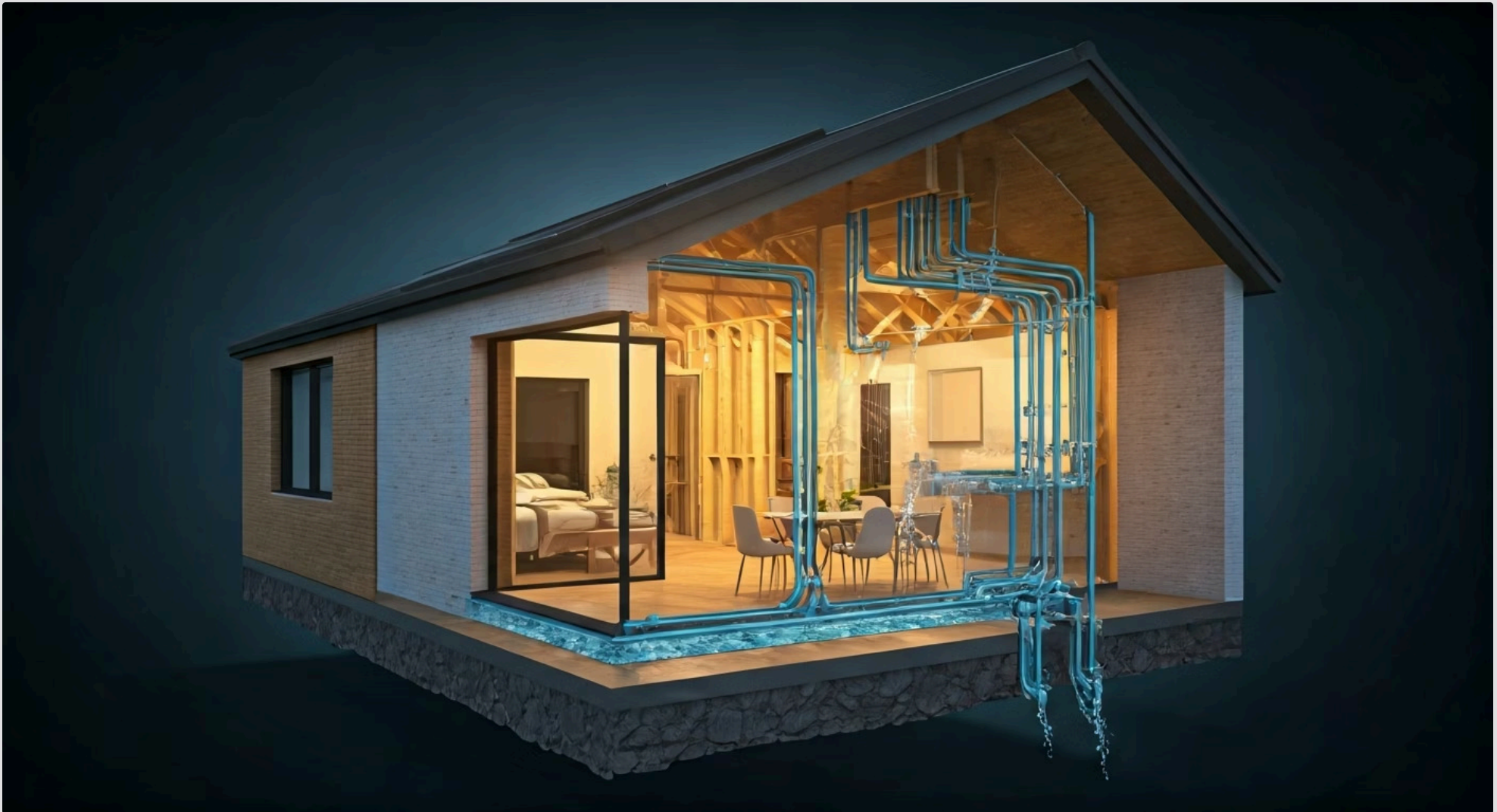


Aula 15 – Projeto Hidrossanitário: Água Fria, Quente e Esgoto



Imagine a frustração de um chuveiro com pouca pressão, uma pia que não escoa ou, pior ainda, um vazamento que compromete a estrutura da sua casa. Cenários como esses, infelizmente comuns, são a prova viva da importância de um projeto hidrossanitário bem executado. Ele não é apenas um conjunto de tubos e conexões; é a espinha dorsal invisível que garante o conforto, a saúde e a durabilidade de qualquer edificação. Sem ele, a vida moderna como a conhecemos seria inviável.

Nesta aula, vamos desvendar os segredos por trás dessa complexa rede, transformando a teoria em conhecimento prático e aplicável. Você entenderá como a água chega, é utilizada e descartada de forma eficiente e segura, desde a torneira da cozinha até o sistema de esgoto. Nosso objetivo é que, ao final, você seja capaz de compreender os princípios, as normas e as etapas essenciais para desenvolver projetos hidrossanitários residenciais, com foco em água fria, água quente e esgoto, sempre atento às inovações e às exigências de sustentabilidade e acessibilidade.

Prepare-se para mergulhar em um universo onde a engenharia encontra o design, e a funcionalidade se une à responsabilidade ambiental. Abordaremos desde o traçado e dimensionamento das redes até os sistemas de aquecimento mais modernos e o detalhamento de ambientes críticos como banheiros e cozinhas. Esta jornada não só complementarará suas horas acadêmicas, mas também o capacitará com um conhecimento valioso para o mercado de trabalho, seja na concepção de projetos ou na avaliação de sua conformidade.

A Essência do Projeto Hidrossanitário: Mais que Tubos, Qualidade de Vida

Quando pensamos em uma casa, nossos olhos geralmente se voltam para a estética, a distribuição dos cômodos ou a iluminação. No entanto, por trás das paredes e sob o piso, existe uma rede vital que opera silenciosamente, garantindo que a água chegue limpa e saia de forma segura. O projeto hidrossanitário é, em sua essência, o planejamento detalhado de todas as instalações que envolvem o uso e o descarte de água em uma edificação, desde a captação até o descarte final.

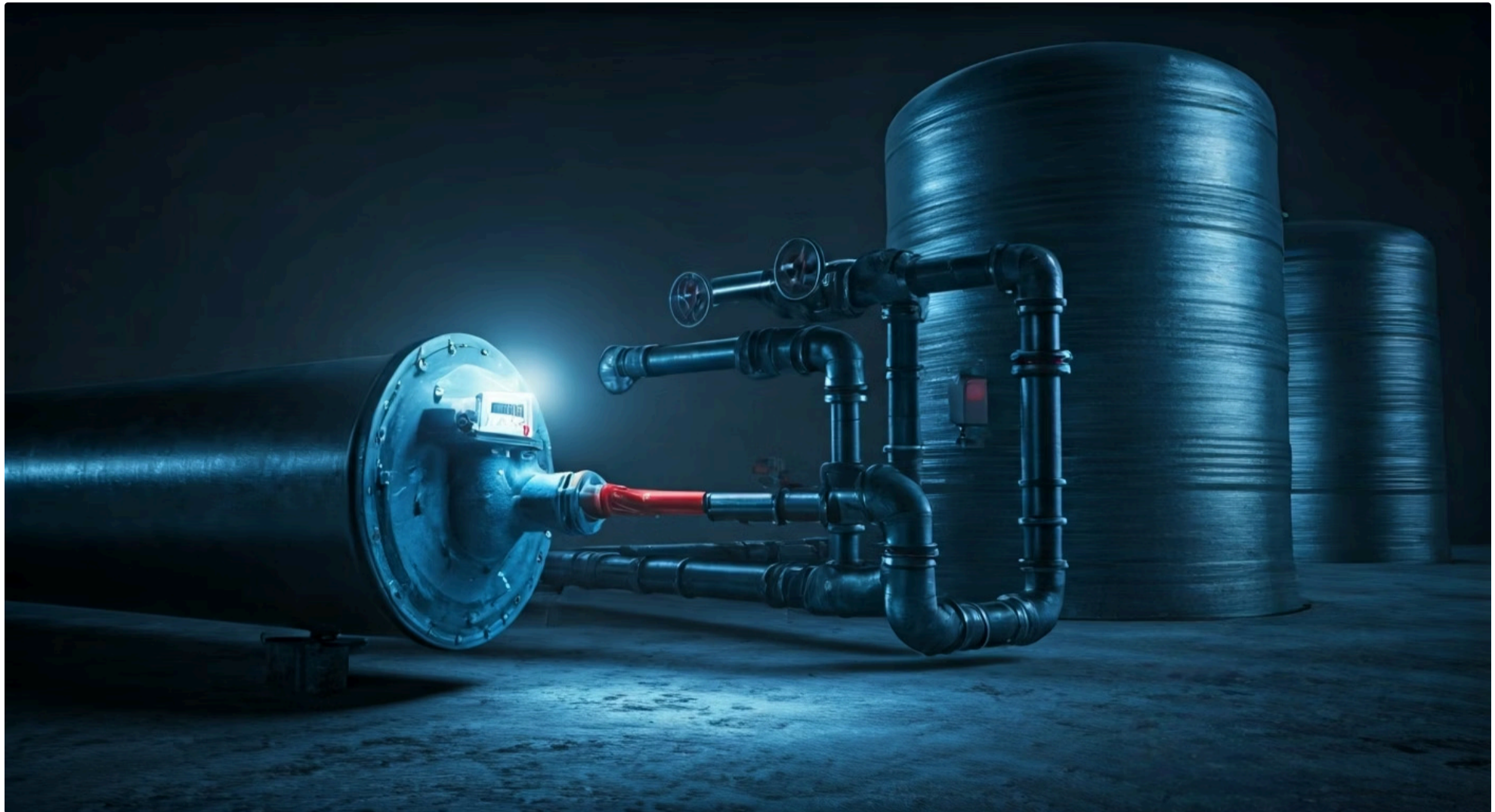
Ele é o guardião da saúde e do bem-estar dos moradores. Um sistema mal projetado pode levar a problemas sérios, como contaminação da água potável, proliferação de doenças, mau cheiro, vazamentos estruturais e desperdício de recursos. É por isso que a sua concepção exige rigor técnico, conhecimento das normas e uma visão integrada com os demais projetos da edificação. Pense nele como o sistema circulatório de um corpo: invisível, mas absolutamente indispensável para a vida.



- ❏ A relevância desse projeto é tão grande que normas como a **ABNT NBR 15575**, a Norma de Desempenho, estabelecem critérios rigorosos para a segurança, conforto e durabilidade das edificações residenciais, e o sistema hidrossanitário é um pilar fundamental para o cumprimento desses requisitos. Ignorar esses aspectos é comprometer a qualidade de vida e o valor do imóvel a longo prazo.

Água Fria: O **Coração** da Rede Residencial

A rede de água fria é o ponto de partida de todo o sistema hidrossanitário. Ela é responsável por conduzir a água potável, proveniente da concessionária ou de um sistema de captação próprio, até todos os pontos de consumo da residência, como torneiras, chuveiros, vasos sanitários e máquinas de lavar. Sua concepção deve garantir que a água chegue com pressão e vazão adequadas em todos os momentos, sem interrupções ou contaminações.



O traçado dessa rede é como desenhar um mapa das veias e artérias de uma casa. Ele começa na entrada do imóvel, geralmente com um hidrômetro que mede o consumo, e se ramifica por toda a edificação. É crucial planejar o percurso das tubulações de forma lógica e econômica, evitando curvas desnecessárias e grandes extensões que possam gerar perdas de pressão. A ideia é que a água siga o caminho mais eficiente, como um rio que busca o menor esforço para fluir.



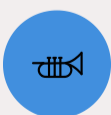
Tubulações

PVC, PPR, PEX, cobre - materiais resistentes e duráveis



Conexões

Joelhos, tês, luvas para mudanças de direção



Registros

De gaveta e de pressão para controle de fluxo



Caixas d'água

Reservatórios para garantir abastecimento contínuo

A escolha dos materiais e o dimensionamento correto são passos cruciais para a longevidade e o bom funcionamento do sistema.

Dimensionamento da Rede de Água Fria:

Garantindo Pressão e Vazão

Um dos maiores desafios no projeto de água fria é garantir que cada torneira e chuveiro receba a quantidade de água necessária com a pressão adequada. Já imaginou tomar banho com um filete de água? Isso é resultado de um dimensionamento inadequado. O dimensionamento da rede envolve calcular os diâmetros das tubulações para que a água flua sem perdas excessivas de carga (pressão) e com a vazão suficiente para atender à demanda simultânea dos aparelhos.

Para isso, consideramos fatores como a pressão disponível na rede pública, a altura da caixa d'água em relação aos pontos de consumo, o comprimento das tubulações e o número de aparelhos que podem ser usados ao mesmo tempo. A **ABNT NBR 5626**, que trata de instalações prediais de água fria, fornece as diretrizes e os métodos de cálculo para essa tarefa. É um trabalho que exige precisão, pois um diâmetro muito pequeno causa baixa pressão, e um muito grande pode ser antieconômico e ocupar espaço desnecessário.

Exemplo Prático

Dimensionar o ramal de um chuveiro para um diâmetro de **25mm (3/4")** e os ramais de lavatórios para **15mm (1/2")**, considerando as vazões típicas de cada aparelho e a pressão disponível no sistema.

Pense no sistema como uma série de estradas: se a estrada for muito estreita para o volume de carros (água), haverá congestionamento (perda de pressão). Se for muito larga, o custo de construção e manutenção será maior do que o necessário. O objetivo é encontrar o equilíbrio perfeito.

Água Quente: **Conforto** e Eficiência Térmica

Se a água fria é a base, a água quente é o toque de conforto que eleva a qualidade de vida em uma residência. Um bom projeto de água quente não se limita a aquecer a água; ele se preocupa em entregá-la na temperatura desejada, de forma rápida e eficiente, minimizando o desperdício de energia e água. É um sistema que exige atenção especial devido às temperaturas envolvidas e à necessidade de isolamento térmico.



01

Traçado Similar

A rede de água quente segue padrão similar à água fria, mas com particularidades importantes

02

Materiais Resistentes

Tubulações de PPR, PEX ou cobre, resistentes a altas temperaturas

03

Isolamento Térmico

Tubulações isoladas para evitar perda de calor durante o percurso

04

Sistema de Recirculação

Em residências maiores, água quente sempre disponível sem espera

A escolha do sistema de aquecimento é um dos pontos cruciais do projeto, influenciando diretamente o consumo de energia e o impacto ambiental da edificação. As opções variam desde aquecedores elétricos e a gás até sistemas solares, cada um com suas vantagens e desvantagens em termos de custo inicial, operacional e sustentabilidade. A decisão deve ser tomada considerando o perfil de consumo dos moradores, a disponibilidade de recursos (gás natural, sol) e o orçamento.

Sistemas de Aquecimento de Água: A Opção Elétrica



Entre as diversas formas de aquecer a água em uma residência, os sistemas elétricos são bastante comuns, especialmente em regiões onde o gás encanado não está disponível ou onde o consumo de água quente é mais pontual. Eles se destacam pela simplicidade de instalação e pela ausência de necessidade de armazenamento de combustível, mas exigem uma infraestrutura elétrica adequada para suportar a carga.

Boilers (Acumulação)

Armazenam e mantêm água aquecida por resistência elétrica

- Ideais para grandes volumes
- Perfeitos para banheiras
- Mantêm temperatura constante

Aquecedores de Passagem

Aquecem água instantaneamente conforme passa pelo aparelho

- Mais compactos
- Eficientes para usos pontuais
- Ideais para chuveiros

📌 **Atenção ao consumo:** Apesar da praticidade, o consumo de energia elétrica pode ser um ponto de atenção. Por isso, ao projetar, é fundamental considerar a eficiência energética do equipamento, buscando selos como o **Procel Edifica**, que indicam produtos com menor consumo. A escolha entre um e outro dependerá da demanda de água quente, do espaço disponível e do custo da energia elétrica na região, sempre buscando um equilíbrio entre conforto e economia.

Sistemas de Aquecimento de Água: A Opção a Gás

Os aquecedores a gás representam uma alternativa popular e eficiente para o aquecimento de água, especialmente em residências com maior demanda ou onde o gás natural (GN) está disponível. Eles oferecem um bom custo-benefício em termos de consumo de energia e são capazes de fornecer grandes volumes de água quente de forma contínua, o que os torna ideais para famílias grandes ou casas com múltiplos pontos de uso simultâneo.

Funcionam queimando gás (GN ou GLP – Gás Liquefeito de Petróleo, de botijão) para aquecer a água. Assim como os elétricos, existem modelos de acumulação e de passagem. Os de passagem a gás são particularmente eficientes, pois aquecem a água apenas quando há demanda, evitando o desperdício de energia para manter a água quente em um reservatório. No entanto, exigem um sistema de exaustão para os gases da combustão e ventilação adequada no local de instalação, aspectos críticos para a segurança.

Ao projetar com aquecedores a gás, é vital considerar a infraestrutura necessária para o fornecimento de gás, seja por tubulação da concessionária ou por botijões, e a instalação de dutos para a exaustão dos gases. A segurança é primordial, e as normas técnicas devem ser rigorosamente seguidas para evitar acidentes. A escolha do tipo de gás e do modelo do aquecedor deve ser feita em função da disponibilidade local e das necessidades específicas do projeto.



Sistemas de Aquecimento de Água: A Opção Solar

Em um mundo cada vez mais consciente da necessidade de sustentabilidade, os sistemas de aquecimento solar de água se destacam como uma solução ecologicamente correta e economicamente vantajosa a longo prazo. Eles aproveitam a energia gratuita e abundante do sol para aquecer a água, reduzindo significativamente a dependência de fontes de energia não renováveis e, conseqüentemente, a conta de luz ou gás.

O funcionamento é relativamente simples: coletores solares, geralmente instalados no telhado, absorvem a radiação solar e transferem esse calor para a água que circula em seu interior. Essa água aquecida é então armazenada em um reservatório térmico (boiler), que é isolado para manter a temperatura por mais tempo. Em dias nublados ou em períodos de alta demanda, um sistema auxiliar (elétrico ou a gás) pode ser acionado para complementar o aquecimento, garantindo o conforto em todas as situações.

Estudo de Incidência Solar

Análise cuidadosa da radiação solar no local

Área para Coletores

Espaço adequado no telhado para instalação

Dimensionamento do Reservatório

Capacidade adequada para a demanda

A implementação de um sistema solar exige um estudo cuidadoso da incidência solar no local, da área disponível para os coletores e do dimensionamento do reservatório. Embora o investimento inicial possa ser maior, a economia gerada ao longo dos anos e o impacto ambiental positivo fazem dessa uma escolha cada vez mais atraente. É uma forma de a edificação "abraçar" a natureza e se tornar mais autossuficiente em termos energéticos.

Comparativo de Sistemas de Aquecimento: A Melhor Escolha para Cada Projeto

A decisão sobre qual sistema de aquecimento de água utilizar é um dos pontos mais estratégicos no projeto hidrossanitário, pois impacta diretamente os custos de implantação, operação e a pegada ambiental da residência. Não existe uma resposta única para "o melhor sistema"; a escolha ideal depende de uma série de fatores que devem ser cuidadosamente avaliados para cada contexto específico.

Para auxiliar nessa decisão, é útil comparar as opções disponíveis sob diferentes perspectivas. Pense na escolha como a seleção de um veículo: cada um tem suas características, custos e finalidades. Um carro esportivo é ótimo para velocidade, mas não para carregar muita bagagem; um utilitário é o oposto. Da mesma forma, um sistema de aquecimento pode ser excelente em um aspecto, mas ter limitações em outro.

Elétrico	Pequena demanda, uso pontual, sem gás	Resistência elétrica	Chuveiro elétrico, boiler elétrico compacto
A Gás	Média a alta demanda, gás disponível	Queima de gás (GN/GLP)	Aquecedor de passagem a gás para múltiplos banhos
Solar	Alta demanda, prioridade sustentável, boa insolação	Energia solar térmica	Coletores solares + boiler com apoio elétrico

Considerar o clima local, a disponibilidade de gás natural, o orçamento inicial e de longo prazo, e a prioridade em sustentabilidade são passos fundamentais. Um quadro comparativo pode clarear as diferenças e ajudar a guiar a decisão, permitindo que o projetista faça uma escolha informada e alinhada com as expectativas do cliente e as tendências de eficiência energética.

Projeto de Esgoto Sanitário: A Saúde Pública em Foco

Se o sistema de água potável traz vida, o sistema de esgoto sanitário garante que a vida continue saudável, removendo os resíduos líquidos de forma segura e higiênica. Este é o lado "invisível" do projeto hidrossanitário, mas sua importância é inquestionável para a saúde pública e o meio ambiente. Um projeto de esgoto bem executado evita a contaminação do solo e da água, a proliferação de doenças e o mau cheiro.

Gravidade

Principal motor: tubulações com declividade mínima para fluxo natural dos efluentes

Ventilação

Equilibra pressão nas tubulações, evitando rompimento do selo hídrico

Selo Hídrico

Barreiras de água que impedem retorno de gases e odores da rede

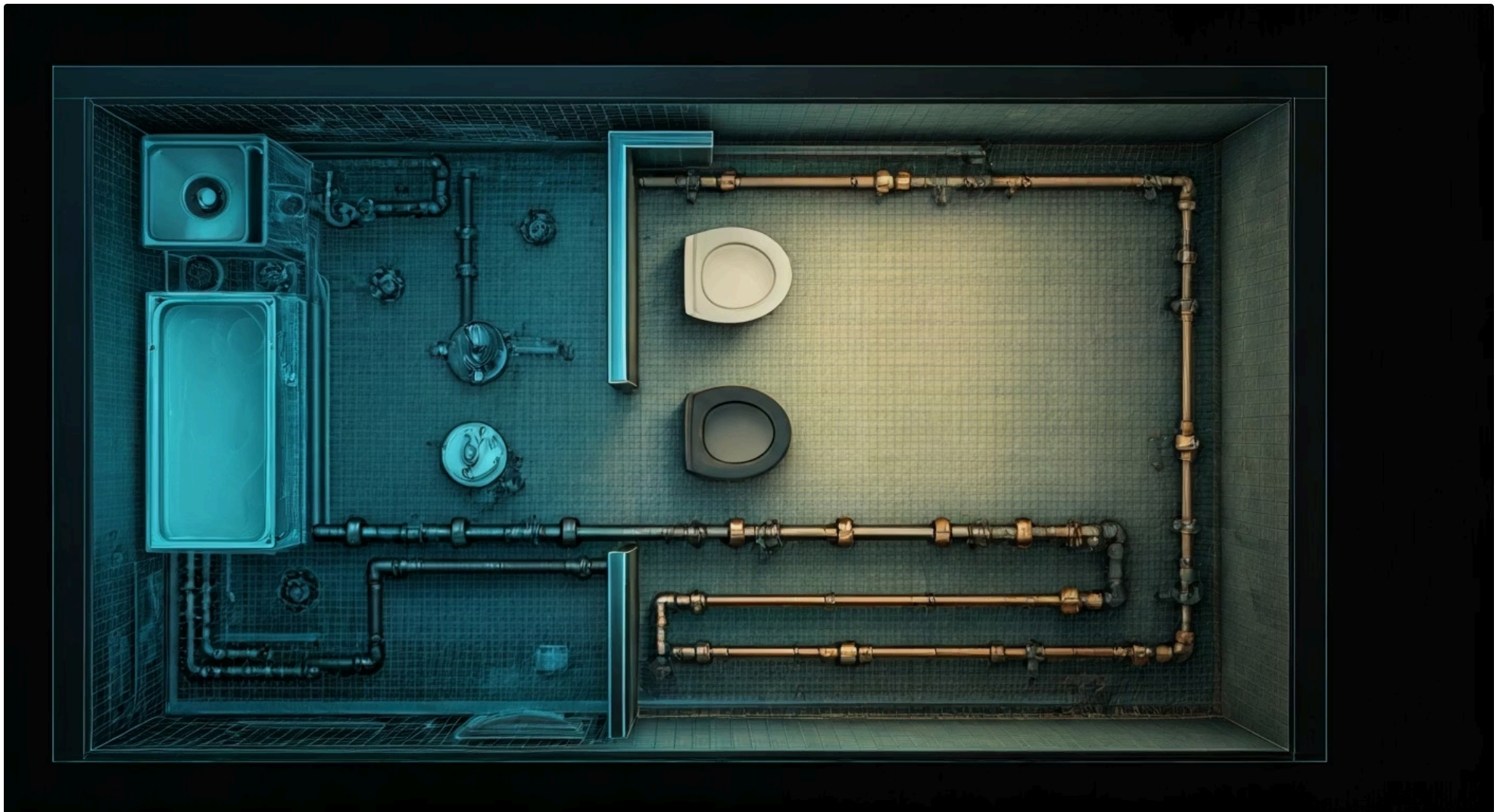
Componentes Principais

- **Sifões:** Curvas em "U" que retêm água
- **Caixas de gordura:** Retêm gordura da cozinha
- **Caixas de inspeção:** Acesso e manutenção
- **Tubos de queda:** Condução vertical
- **Ramais de esgoto:** Conexões horizontais

- ❑ A **ABNT NBR 8160** estabelece as diretrizes para o projeto e execução de instalações prediais de esgoto sanitário, garantindo que cada detalhe contribua para um sistema eficiente e seguro.

Traçado e Dimensionamento da Rede de Esgoto: **Evitando Problemas**

O traçado e o dimensionamento da rede de esgoto são etapas críticas para evitar problemas como entupimentos, refluxo de efluentes e mau cheiro. Diferente da água fria, onde a pressão é um fator chave, no esgoto, a declividade e o diâmetro adequado são os protagonistas. A água e os resíduos sólidos precisam fluir livremente, sem obstáculos que possam causar acúmulo e obstruções.



Caminho Direto

Traçado mais curto possível com mínimo de curvas



Declividade Constante

1% a 2% de inclinação para escoamento eficiente



Diâmetros Adequados

Baseados no tipo e número de aparelhos conectados

Exemplo Prático: Banheiro

O vaso sanitário, o lavatório e o chuveiro teriam seus ramais de esgoto conectados a um tubo de queda vertical, que por sua vez se conectaria à rede horizontal no subsolo ou no pavimento inferior. Cada conexão deve ser feita com peças adequadas (curvas de raio longo, junções) para minimizar a turbulência e o risco de entupimento.



Diâmetros típicos:

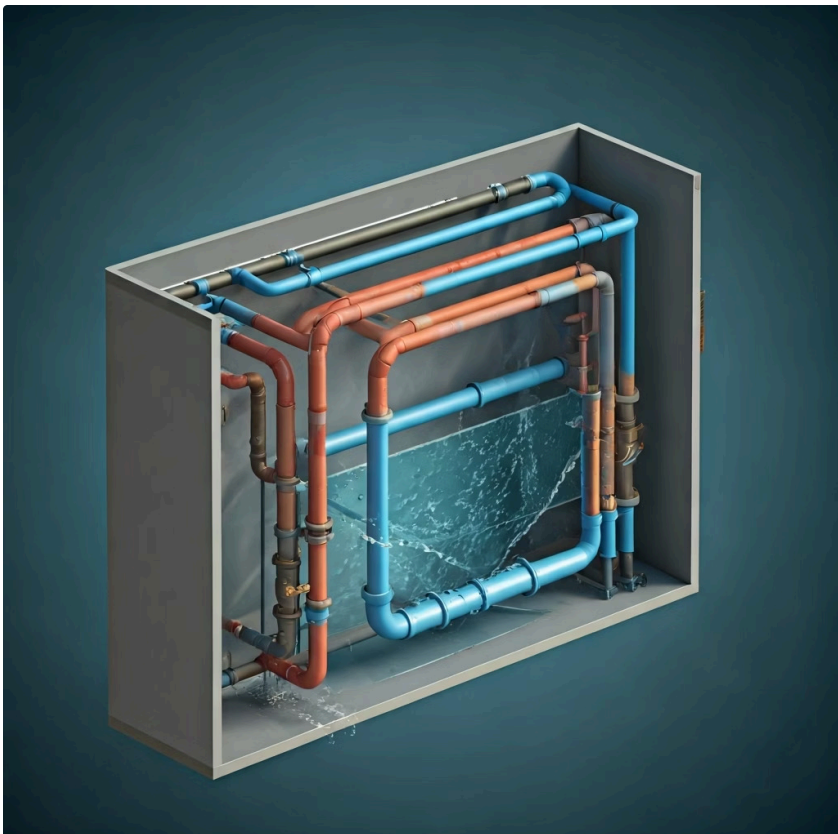
- Vaso sanitário: 100mm
- Pia de lavatório: 40mm
- Chuveiro: 40-50mm

O planejamento cuidadoso nesta fase é a chave para um sistema livre de dores de cabeça futuras.

Sistema de Ventilação do Esgoto: O "Pulmão" da Rede

Você já ouviu um barulho de "golfada" vindo do ralo da pia ou sentiu um cheiro desagradável no banheiro? Esses são sinais claros de um problema no sistema de ventilação do esgoto.

Este sistema é o "pulmão" da rede, essencial para o seu bom funcionamento. Sua principal função é permitir a entrada e saída de ar nas tubulações, equilibrando as pressões internas e garantindo que o selo hídrico dos sifões não seja rompido.



Como Funciona

Quando a água desce por um tubo de queda, ela cria um vácuo logo abaixo e uma pressão à frente. Sem ventilação adequada, esse vácuo pode "sugar" a água dos sifões, eliminando a barreira contra os gases do esgoto. Da mesma forma, a pressão pode empurrar esses gases para dentro do ambiente.

O sistema de ventilação, composto por tubos que se estendem até acima do telhado, permite que o ar entre e saia livremente, neutralizando essas variações de pressão.

1

Ventilação Primária

Feita pelo próprio tubo de queda que se prolonga acima do telhado

2

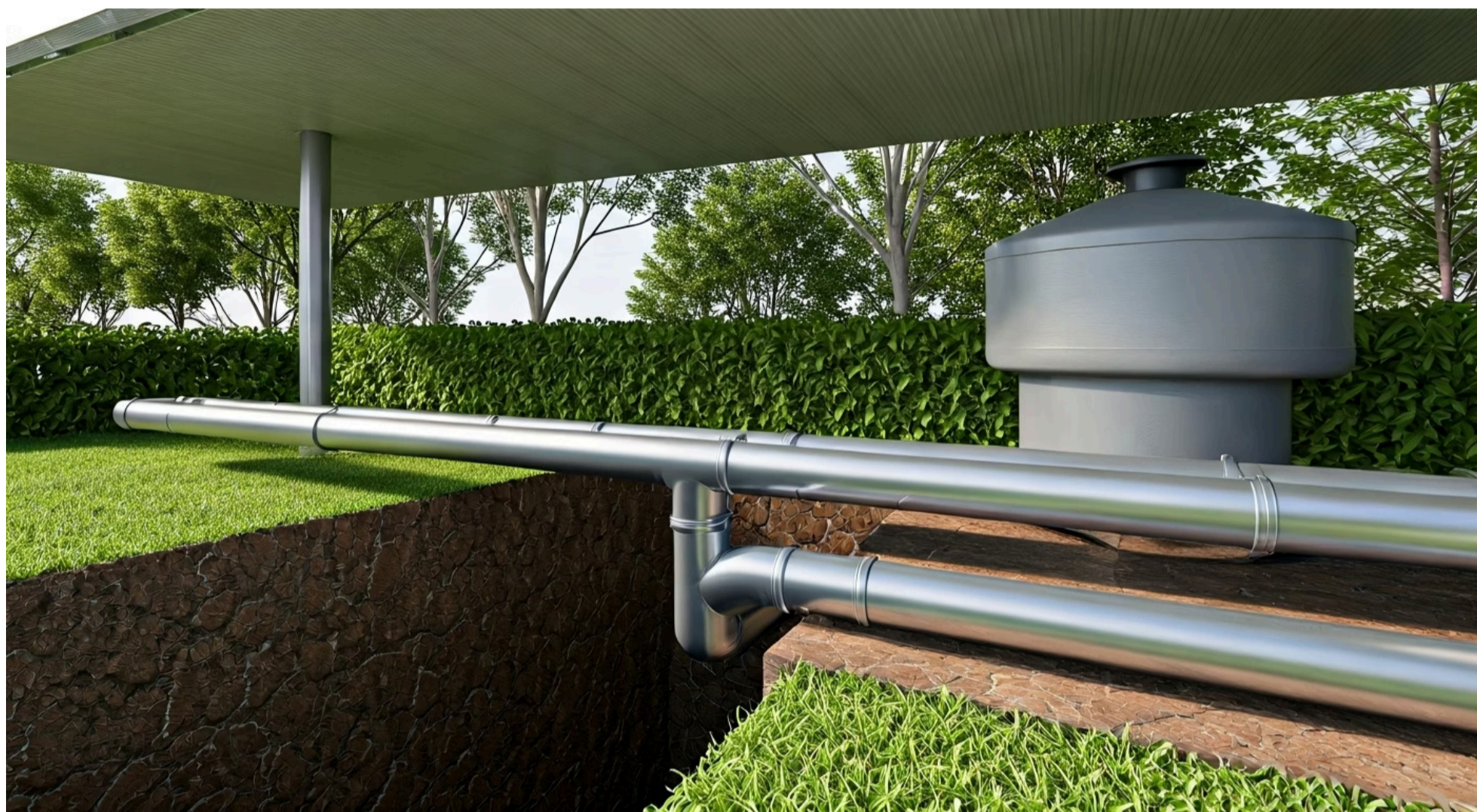
Ventilação Secundária

Tubos adicionais que ventilam ramais mais longos ou isolados

A correta instalação desses tubos, com diâmetros e inclinações adequadas, é tão importante quanto o próprio traçado do esgoto. É um detalhe que, embora invisível, é vital para o conforto e a salubridade da edificação, protegendo os moradores de odores e gases nocivos.

Águas Pluviais: Gerenciamento da Chuva e Reuso

As águas pluviais, ou águas da chuva, são um recurso natural que, se não for bem gerenciado, pode causar grandes transtornos, como inundações, erosão e danos estruturais. O projeto de águas pluviais visa captar, conduzir e descartar essa água de forma controlada, protegendo a edificação e o entorno. No entanto, com a crescente preocupação ambiental, o foco tem se expandido para o reuso dessas águas.



01

Captação

Calhas e rufos instalados nos telhados direcionam a água

03

Destino

Rede de drenagem, infiltração no solo ou sistema de captação

Dimensionamento

O dimensionamento de calhas e condutores é feito com base na área de telhado a ser drenada e na intensidade pluviométrica da região, garantindo que o sistema não transborde em chuvas fortes.

02

Condução

Condutores verticais levam água para destino adequado

04

Reuso

Armazenamento em cisternas para usos não potáveis

Usos Não Potáveis

- Irrigação de jardins
- Lavagem de pisos e veículos
- Descargas de vasos sanitários

☐ A abordagem de sustentabilidade aqui é crucial. Em vez de simplesmente descartar a água da chuva, podemos armazená-la em cisternas para usos não potáveis, após um tratamento mínimo. Essa prática não só economiza água potável, como também reduz a carga sobre a rede pública de drenagem. É uma forma inteligente de transformar um potencial problema em um recurso valioso.

Sustentabilidade e Eficiência no Projeto Hidrossanitário

A sustentabilidade e a eficiência energética não são mais conceitos opcionais, mas sim pilares fundamentais no design contemporâneo. No projeto hidrossanitário, isso se traduz em soluções que minimizam o consumo de água e energia, reduzem o impacto ambiental e promovem a resiliência da edificação. É uma abordagem que vai além do cumprimento das normas, buscando otimizar o uso dos recursos naturais.



Arquitetura Bioclimática

Integração do projeto ao clima local para maximizar conforto com mínimo de energia. Uso de sistemas de aquecimento solar e aproveitamento de água da chuva.



Dispositivos Economizadores


Torneiras com arejadores, vasos sanitários com duplo acionamento e chuveiros de baixa vazão reduzem significativamente o consumo.



Materiais Sustentáveis

Escolha de tubulações e equipamentos de baixo impacto ambiental, com certificações e selos de eficiência energética.

Um dos pilares dessa abordagem é a arquitetura bioclimática, que busca integrar o projeto da edificação ao clima local para maximizar o conforto térmico e luminoso com o mínimo de energia. No contexto hidrossanitário, isso pode significar o uso de sistemas de aquecimento solar, o aproveitamento da água da chuva para reuso e a escolha de materiais de baixo impacto ambiental para as tubulações e equipamentos. A ideia é que a casa "respire" e "funcione" em harmonia com o ambiente.

 **Procel Edifica:** Consulte a etiquetagem de eficiência energética para escolher equipamentos que consomem menos energia.

A incorporação de dispositivos economizadores de água, como torneiras com arejadores, vasos sanitários com duplo acionamento e chuveiros de baixa vazão, é uma medida simples, mas de grande impacto. Além disso, a etiquetagem de eficiência energética (Procel Edifica) para aquecedores e outros equipamentos auxilia na escolha de produtos que consomem menos energia. Essas práticas não só geram economia para o morador, mas também contribuem para a conservação dos recursos hídricos e energéticos do planeta.

Detalhamento de Banheiros: **Funcionalidade e Estética**

O banheiro é, sem dúvida, um dos ambientes mais complexos de uma residência do ponto de vista hidrossanitário. Ele concentra uma série de pontos de água e esgoto em um espaço relativamente pequeno, exigindo um detalhamento preciso para garantir funcionalidade, conforto e estética. Um bom projeto de banheiro não apenas posiciona louças e metais, mas planeja o fluxo de uso, a manutenção e a integração com os sistemas de água e esgoto.

Layout e Ergonomia

O layout do banheiro deve considerar a ergonomia e a sequência de uso dos aparelhos: lavatório, vaso sanitário e chuveiro. O posicionamento dos pontos de água fria e quente, bem como dos ralos e saídas de esgoto, precisa ser definido com exatidão para que as louças (vaso, pia, bidê) e metais (torneiras, chuveiros) sejam instalados corretamente. É como montar um quebra-cabeça onde cada peça tem seu lugar exato e sua função específica.

Estética e Funcionalidade

Além da funcionalidade, a estética desempenha um papel importante. A escolha de revestimentos, iluminação e acessórios deve complementar o projeto hidrossanitário, sem comprometer a acessibilidade ou a manutenção.



- **Altura correta das torneiras e chuveiros**
- **Inclinação do piso para o ralo**
- **Localização das caixas de inspeção**
- **Integração com revestimentos e iluminação**

A atenção aos detalhes faz toda a diferença na experiência do usuário e na durabilidade do ambiente.

Detalhamento de Banheiros: **Acessibilidade** e Normas

A inclusão é um valor fundamental na arquitetura e no design de interiores, e o detalhamento de banheiros deve refletir essa premissa, garantindo que o espaço seja acessível a todos, independentemente de suas capacidades físicas. A **ABNT NBR 9050**, que estabelece critérios e parâmetros técnicos para a acessibilidade a edificações, mobiliário, espaços e equipamentos urbanos, é a nossa bússola nesse processo.



1

Áreas de Manobra

Medidas mínimas para circulação de cadeiras de rodas

2

Barras de Apoio

Altura correta para instalação horizontal e vertical

3

Bacias Acessíveis

Escolha de vasos sanitários com altura adequada

4

Chuveiros Adaptados

Assentos e controles de fácil alcance

Exemplo Prático

Previsão de uma área de transferência ao lado do vaso sanitário, com espaço suficiente para uma cadeira de rodas, e a instalação de barras de apoio horizontais e verticais em alturas específicas. O piso deve ser antiderrapante e com inclinação suave para o ralo, evitando desníveis.

Integrar essas soluções desde o início do projeto não só garante a conformidade com a norma, mas também eleva o padrão de qualidade e humanização da edificação.

O desafio aqui é projetar um banheiro que seja funcional e esteticamente agradável, ao mesmo tempo em que atende às rigorosas exigências de acessibilidade. É como projetar um ambiente que "abraça" a todos, sem barreiras.

Detalhamento de Cozinhas: **Ergonomia e Fluxo de Trabalho**

A cozinha é, para muitos, o verdadeiro coração da casa, um espaço de convivência e criação. No projeto hidrossanitário, ela apresenta desafios específicos, principalmente relacionados à concentração de pontos de água e esgoto para a pia, lava-louças, geladeira com filtro e, por vezes, máquinas de lavar roupa. O detalhamento deve priorizar a ergonomia e o fluxo de trabalho, tornando o ambiente eficiente e agradável.



Triângulo de Trabalho

O conceito do "triângulo de trabalho" – a relação entre pia, fogão e geladeira – é fundamental para otimizar o fluxo na cozinha. Os pontos de água e esgoto devem ser planejados em função desse layout, garantindo que as conexões sejam diretas e que não haja cruzamento desnecessário de tubulações.

Pia

Pontos de água fria e quente + ralo de esgoto com caixa de gordura

Lava-louças

Ponto de água fria + conexão para esgoto

Geladeira

Ponto de água fria para filtro (opcional)

Máquina de Lavar

Pontos de água fria/quente + esgoto (se aplicável)

A altura da bancada, a localização das tomadas e a iluminação também são aspectos cruciais que se interligam com o projeto hidrossanitário. Um bom detalhamento prevê espaços para a instalação de equipamentos, acesso para manutenção e ventilação adequada, especialmente se houver aquecedores a gás. É como orquestrar um balé de funcionalidade, onde cada elemento tem seu papel e contribui para a harmonia do conjunto.

Tecnologia e Automação no Hidrossanitário: A Casa Inteligente

O avanço da tecnologia e da automação está transformando a forma como interagimos com nossas casas, e o sistema hidrossanitário não fica de fora dessa revolução. A integração de soluções inteligentes pode trazer mais conforto, segurança, eficiência e sustentabilidade para as residências, antecipando as tendências para 2025 e além.

Detecção de Vazamentos

Sistemas que detectam vazamentos em tempo real e fecham automaticamente o registro geral, evitando grandes prejuízos.

Reuso Inteligente

Sistema de reuso de água da chuva acionado de forma inteligente, monitorando o nível da cisterna e a demanda.

Controle de Temperatura

Sensores que ajustam o aquecimento da água para otimizar o consumo de energia.

Torneiras Automatizadas

Acionamento por toque ou voz, com controle preciso de vazão e temperatura.

- Essas tecnologias, que antes pareciam futuristas, estão se tornando cada vez mais acessíveis e integráveis. Ao projetar, é importante considerar a infraestrutura necessária para esses sistemas, como cabeamento para sensores, pontos de energia para válvulas automatizadas e compatibilidade com plataformas de automação residencial. A casa inteligente não é apenas um luxo; é uma ferramenta poderosa para otimizar o uso de recursos e proporcionar uma experiência de moradia mais segura e confortável.

Integração de Sistemas e Desafios Atuais

Um projeto residencial é como um organismo complexo, onde cada sistema – estrutural, elétrico, hidrossanitário, de automação – precisa funcionar em perfeita harmonia com os demais. A integração entre esses projetos é um dos maiores desafios e, ao mesmo tempo, um dos maiores diferenciais de um bom profissional. Um erro de coordenação pode gerar retrabalho, custos adicionais e comprometer a funcionalidade e a segurança da edificação.



Estrutural
Passagem de tubulações por vigas e pilares

Automação
Instalação de sensores e atuadores



Elétrico
Alinhamento de pontos para evitar conflitos

Hidrossanitário
Coordenação de traçados e conexões

Exemplo de Coordenação

Pense na passagem de tubulações hidrossanitárias por vigas e pilares. Sem uma coordenação prévia com o projeto estrutural, pode-se comprometer a integridade da estrutura. Da mesma forma, a localização de pontos de água e esgoto deve ser alinhada com o projeto elétrico para evitar conflitos com tomadas e luminárias, e com o projeto de automação para a instalação de sensores e atuadores.

Desafios Atuais

- Otimização do espaço em apartamentos menores
- Soluções que aliem custo-benefício com sustentabilidade
- Facilidade de manutenção a longo prazo
- Integração com tecnologias emergentes

É um verdadeiro quebra-cabeça tridimensional que exige comunicação constante entre as equipes. Um projeto hidrossanitário bem integrado não só evita problemas durante a obra, mas também garante a longevidade, a eficiência e o conforto da edificação por muitos anos, refletindo uma visão holística e profissional.

Consolidação e Autoavaliação

Chegamos ao final de nossa jornada pelo fascinante mundo do projeto hidrossanitário. Vimos que ele é muito mais do que tubos e conexões; é a garantia de saúde, conforto e durabilidade para qualquer edificação. Exploramos desde o traçado e dimensionamento das redes de água fria e quente até os sistemas de aquecimento mais modernos, passando pelo crucial projeto de esgoto e águas pluviais. Detalhamos a complexidade de banheiros e cozinhas, sempre com um olhar atento à sustentabilidade, acessibilidade e às inovações tecnológicas.

Em prática

Lembre-se que cada decisão no projeto hidrossanitário impacta diretamente a vida dos usuários e o meio ambiente. Priorize sempre as normas técnicas, a eficiência energética e a acessibilidade. Busque a integração com os demais projetos e esteja aberto às novas tecnologias. Um bom projeto é aquele que funciona bem hoje e se adapta aos desafios do futuro.

Autoavaliação

1

Qual norma da ABNT estabelece critérios de segurança, conforto e durabilidade para edificações residenciais, sendo fundamental para o projeto hidrossanitário?

- a) NBR 5626
- b) NBR 8160
- c) NBR 15575
- d) NBR 9050

2

Qual dos sistemas de aquecimento de água é mais indicado para quem busca maior sustentabilidade e redução da dependência de energia elétrica ou gás a longo prazo?

- a) Aquecedor elétrico de passagem
- b) Aquecedor a gás de acumulação
- c) Sistema de aquecimento solar
- d) Aquecedor elétrico de acumulação

3

No projeto de esgoto sanitário, qual a principal função do sistema de ventilação?

- a) Aumentar a pressão da água nos ramais.
- b) Eliminar odores e equilibrar pressões nas tubulações.
- c) Reduzir o diâmetro das tubulações para economizar material.
- d) Aquecer a água para facilitar o escoamento.

4

Ao detalhar um banheiro, qual aspecto é crucial para garantir a inclusão de pessoas com mobilidade reduzida, conforme a ABNT NBR 9050?

- a) Escolha de revestimentos de luxo.
- b) Instalação de barras de apoio e áreas de manobra adequadas.
- c) Priorização de torneiras com sensor de presença.
- d) Uso de cores escuras para disfarçar sujeira.

5

Explique a importância da coordenação entre o projeto hidrossanitário e os demais projetos complementares (estrutural, elétrico, automação) em uma edificação residencial.

Gabarito

1. c) NBR 15575
2. c) Sistema de aquecimento solar
3. b) Eliminar odores e equilibrar pressões nas tubulações.
4. b) Instalação de barras de apoio e áreas de manobra adequadas.

Próxima Aula

Na **Aula 16**, daremos um salto para o mundo da energia e da inteligência, explorando o **Projeto Elétrico e de Automação**, onde a luz, a força e o controle se encontram para dar vida à edificação.

Recursos Adicionais

- **ABNT NBR 15575:** Para aprofundar nos requisitos de desempenho das edificações.
- **ABNT NBR 5626:** Para detalhes sobre instalações prediais de água fria.
- **ABNT NBR 8160:** Para entender as instalações prediais de esgoto sanitário.
- **ABNT NBR 9050:** Para dominar os princípios de acessibilidade em projetos.
- **Procel Edifica:** Para consultar a eficiência energética de equipamentos.

NOTA IMPORTANTE: As informações regulatórias/legais/técnicas desta aula estão atualizadas até 2025. Consulte sempre fontes oficiais para verificar alterações.