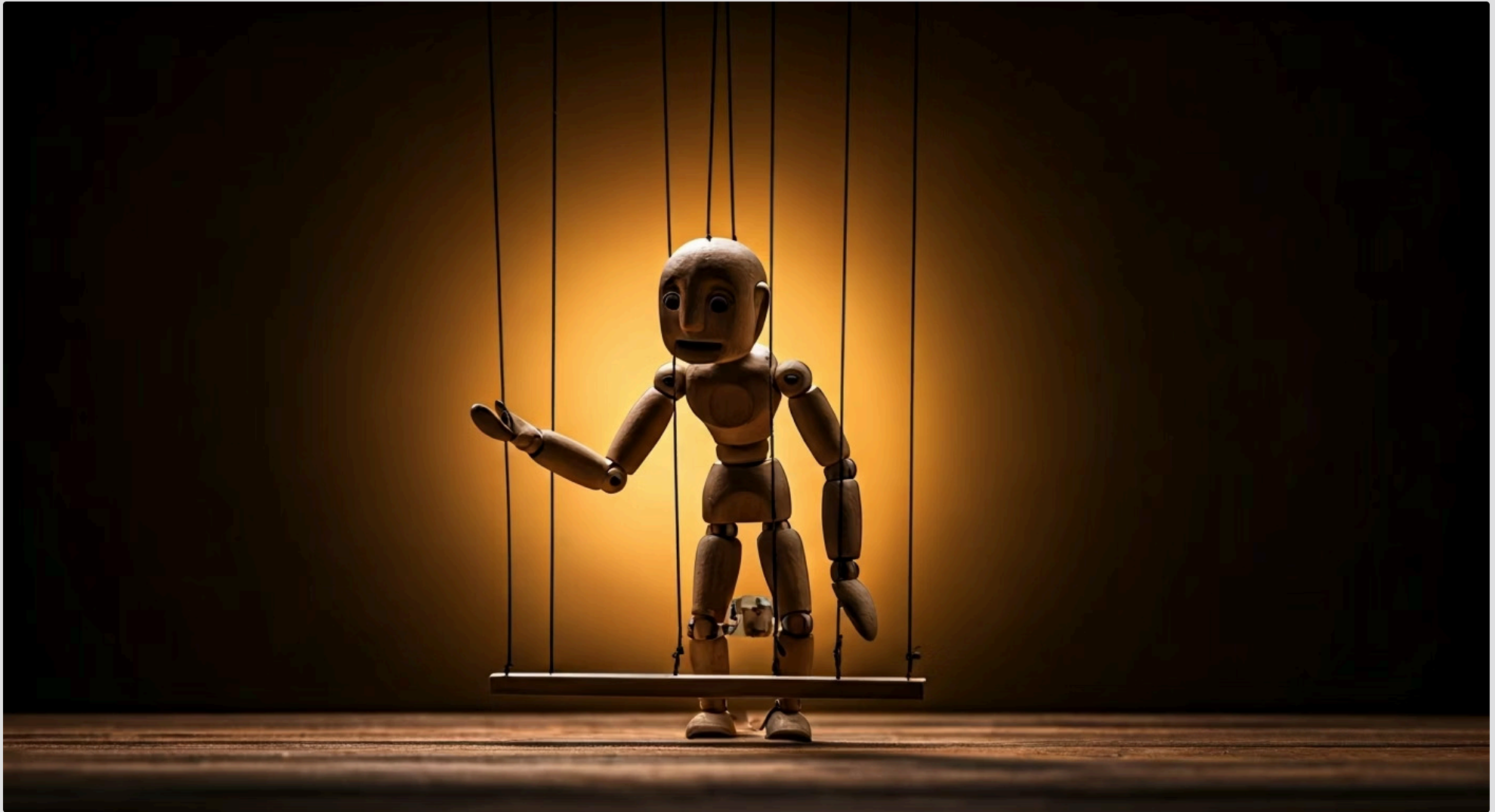


Aula 12 – Rigging: Criando o Esqueleto do Personagem



Imagine um boneco de madeira, uma marionete ou até mesmo um robô complexo. Por mais detalhados que sejam seus componentes, eles permanecem estáticos, meras esculturas, até que um mecanismo interno lhes permita mover-se. No mundo da arte e animação para jogos, a situação é idêntica. Você pode ter modelado o personagem mais incrível, com texturas deslumbrantes e detalhes minuciosos, mas sem um "esqueleto" e um "sistema de controle" interno, ele não passará de uma estátua digital.

É aqui que entra o **Rigging**, uma etapa fundamental que transforma um modelo 3D estático em uma entidade pronta para ganhar vida. Ele é a ponte invisível entre a escultura e a performance, o engenheiro por trás da magia da animação. Dominar o rigging não é apenas uma habilidade técnica; é compreender a anatomia e a mecânica do movimento, permitindo que seus personagens expressem emoções, interajam com o ambiente e contem suas histórias de forma convincente.

- 📄 **Objetivo desta aula:** Compreender o que constitui um rig, como construir a hierarquia de ossos que dá suporte ao personagem, como "vestir" a malha sobre esse esqueleto e, finalmente, como criar os controles intuitivos que os animadores usarão para dar vida a essas criações.

Prepare-se para construir a alma mecânica de seus personagens digitais, um passo essencial para qualquer aspirante a artista de jogos ou animador 3D.

O Coração Invisível: O Que É um Rig e Sua Função

Você já se perguntou como os personagens dos seus jogos favoritos ou dos filmes de animação se movem de forma tão fluida e expressiva? Por trás de cada salto, corrida ou expressão facial, existe um sistema complexo e invisível que orchestra todo esse movimento. Esse sistema é o que chamamos de **"rig"**, e ele é a espinha dorsal de qualquer personagem animável no universo 3D.



Estrutura

Conjunto de ossos interconectados que formam o esqueleto digital



Deformadores

Elementos que controlam como a malha se deforma



Controles

Interface intuitiva para manipulação do personagem

Um rig pode ser comparado ao esqueleto e ao sistema muscular de um ser vivo, combinado com os tendões e ligamentos que permitem a articulação. No contexto digital, ele é um conjunto de elementos interconectados – principalmente ossos, mas também deformadores e controles – que são adicionados a um modelo 3D. Sua função primordial é permitir que o modelo seja posicionado e animado de maneira controlada e previsível, sem que o animador precise manipular diretamente os milhares de vértices da malha.

Pense em um boneco de marionete. O modelo 3D é o boneco em si, esculpido e pintado. O rig são os fios e a barra de controle que o manipulador usa para fazer o boneco dançar, andar ou gesticular.

Sem esses fios e a estrutura de controle, o boneco seria apenas um objeto inerte. Da mesma forma, um rig transforma um modelo estático em um performer, pronto para receber as instruções de movimento e expressar a intenção do animador. É a fundação sobre a qual toda a animação será construída.



A Arquitetura da Vida: Criando a Hierarquia de Ossos (Armature/Skeleton)

Compreender o que é um rig nos leva ao seu componente mais fundamental: o esqueleto, ou "**armature**" em muitos softwares 3D. Assim como o corpo humano possui um esqueleto estruturado que suporta seus tecidos e órgãos, um personagem 3D precisa de uma estrutura óssea digital para manter sua forma e permitir movimentos coordenados. Não se trata apenas de um amontoado de ossos, mas de uma rede organizada com relações bem definidas.

Hierarquia de Ossos

Essa rede é o que chamamos de **hierarquia de ossos**. Imagine seu próprio braço: o ombro é conectado ao úmero, que se conecta ao rádio e à ulna, que por sua vez se conectam aos ossos da mão e dos dedos. Cada osso é "pai" de outros ossos e "filho" de um osso anterior na cadeia.

- **Ossos Pai:** Controla os ossos filhos
- **Ossos Filho:** Herda movimento do pai
- **Ossos Raiz:** Ponto central de controle

Princípio Fundamental

Quando você move o ombro, todo o braço se move junto. Se você move o cotovelo, a parte inferior do braço e a mão se movem, mas o ombro permanece no lugar. Essa é a essência da hierarquia: o movimento de um osso pai afeta todos os seus filhos.

📌 **Dica:** A precisão na colocação dos ossos e das articulações é vital. Uma articulação mal posicionada pode levar a deformações antinaturais.

A criação dessa hierarquia é um processo meticuloso. Começa-se geralmente com um "osso raiz" (root bone), que serve como o ponto central de controle para todo o personagem. A partir dele, os ossos são adicionados e conectados, seguindo a anatomia do personagem – seja ele um humanoide, uma criatura fantástica ou um objeto mecânico. É a base sólida sobre a qual a flexibilidade e a expressividade do personagem serão construídas.

Detalhando a Estrutura: Ossos e Articulações

Aprofundando na construção do esqueleto digital, é essencial distinguir entre os "ossos" e as "articulações" no contexto 3D. Embora usemos o termo "osso" para descrever os segmentos da estrutura, cada "osso" em um software 3D é, na verdade, uma representação visual de uma conexão entre dois pontos, ou "joints" (articulações). São esses joints que são os verdadeiros pontos de pivô, os centros de rotação que permitem o movimento.

01

Compreender os Joints

Os joints são os pontos de pivô onde ocorre a rotação real do movimento

02

Posicionar com Precisão

Colocar os joints exatamente nos centros de rotação naturais do modelo

03

Usar Poses Neutras

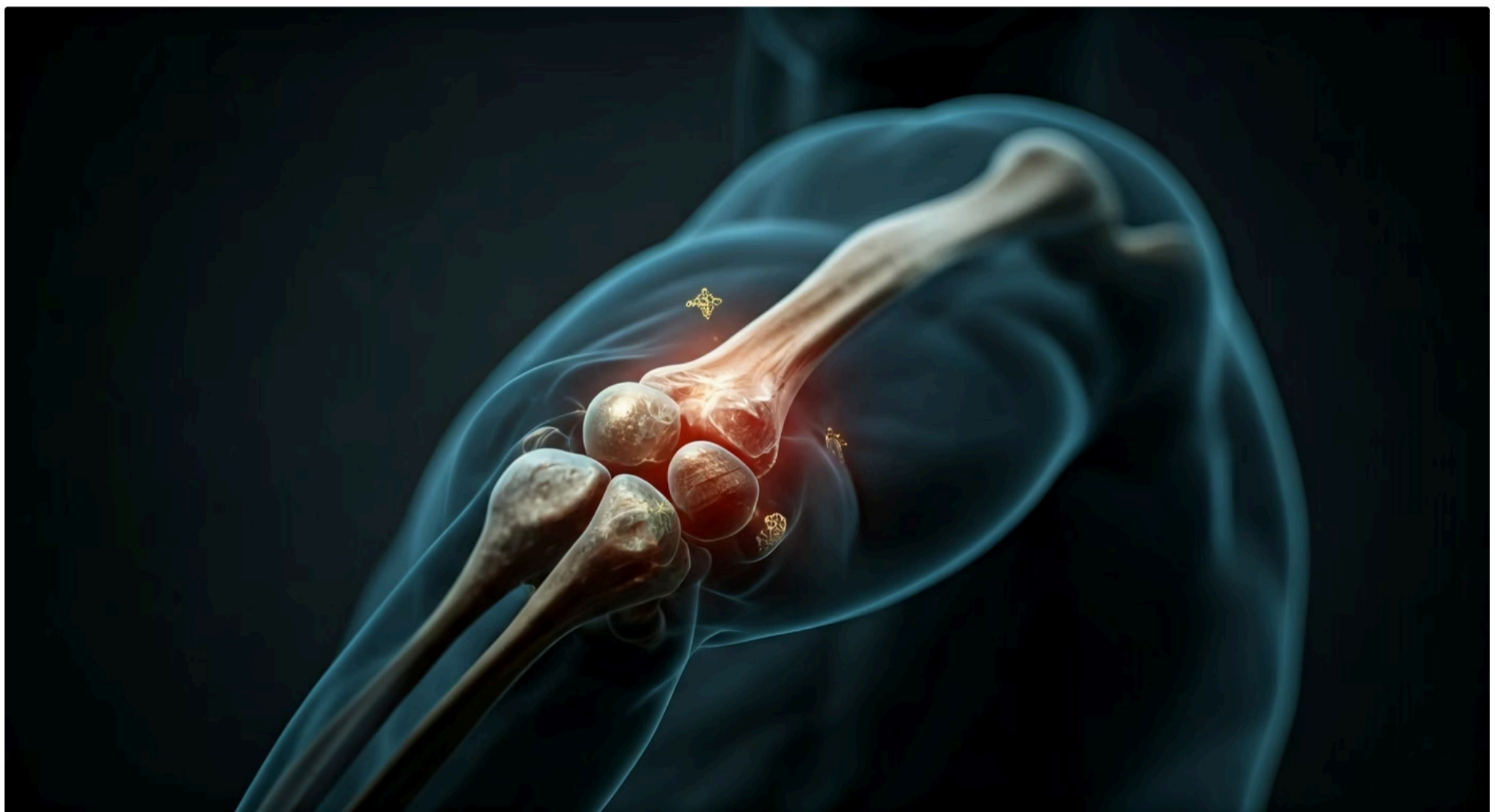
Trabalhar em T-pose ou A-pose facilita simetria e avaliação

04

Testar Deformações

Verificar como a malha se comporta em diferentes poses

Pense novamente na sua mão. Cada um dos seus dedos é composto por várias falanges, que são os ossos. Entre cada falange, há uma articulação – o nó dos seus dedos. No rigging, quando criamos um "osso", estamos definindo um segmento que se estende de um joint a outro. O movimento real acontece no joint, que é o ponto onde a rotação ocorre.



- ❑ **Erro Comum:** Posicionar os joints de forma imprecisa, longe dos centros de rotação naturais. Se o joint do cotovelo não estiver exatamente no centro do cotovelo do modelo, quando o braço for dobrado, a malha pode parecer "esmagada" ou "esticada" de forma irreal.

Essa atenção aos detalhes na fase de criação do esqueleto é o que garante um movimento orgânico e crível para o personagem.

A Pele Digital: Skinning e Weight Painting

Com o esqueleto digital cuidadosamente construído e posicionado, o próximo desafio é fazer com que a "pele" do personagem – a malha 3D – se mova de forma coesa com os ossos. Este processo é conhecido como **skinning**, ou "envelopamento". Não basta apenas "colar" a malha ao esqueleto; precisamos definir como cada parte da malha será influenciada por cada osso, e é aí que entra o **weight painting**.

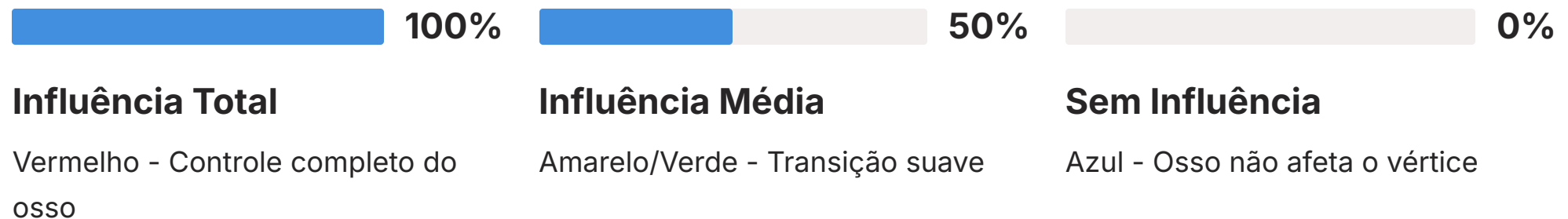
O Conceito

Imagine que você está vestindo uma luva (a malha) sobre sua mão (o esqueleto). Quando você dobra um dedo, a luva se estica e se dobra junto. O weight painting é como definir a elasticidade e a forma como a luva se deforma em cada ponto.

Como Funciona

Cada vértice da malha 3D recebe um "**peso**" (um valor numérico, geralmente entre 0 e 1) que indica o grau de influência que um determinado osso tem sobre ele.

- **Peso 1:** Vértice totalmente controlado pelo osso
- **Peso 0:** Osso não tem influência alguma
- **Pesos intermediários:** Influência parcial e gradual



O processo de weight painting é visual e intuitivo. Geralmente, utiliza-se uma ferramenta de "pintura" que permite ao artista colorir as áreas da malha. Cores quentes (vermelho, laranja) indicam alta influência de um osso, enquanto cores frias (azul, verde) indicam baixa ou nenhuma influência. O objetivo é distribuir esses pesos de forma suave e gradual entre os ossos adjacentes, especialmente nas articulações. Uma transição abrupta de pesos pode causar deformações rígidas ou "quebras" na malha, enquanto uma distribuição suave resulta em dobras e estiramentos naturais, essenciais para a credibilidade do movimento do personagem.

Refinando a Deformação: Técnicas Avançadas de Skinning

Embora o weight painting seja a base do skinning, a busca pela deformação perfeita, especialmente em áreas complexas como ombros, quadris ou rostos, muitas vezes exige técnicas mais avançadas. O corpo humano, por exemplo, não apenas dobra; ele também se comprime, se estica e, em certas poses, a musculatura se contrai e se expande de maneiras que o weight painting puro pode ter dificuldade em replicar de forma convincente.



Blend Shapes

Diferentes versões da malha esculpidas para representar deformações específicas (sorriso, sobrancelha levantada, contração muscular). São "misturadas" com a malha base em diferentes graus.



Corretivos de Pose

Utilizam blend shapes ou outras técnicas para "corrigir" deformações indesejadas em poses extremas. Ativados automaticamente ou manualmente para suavizar áreas problemáticas.



Pense em um alfaiate que, ao fazer um terno sob medida, adiciona pregas e recortes estratégicos para garantir que a roupa caia perfeitamente em todas as suas posições.

É aqui que entram conceitos como **blend shapes** (também conhecidos como morph targets ou shape keys) e **corretivos de pose**. Por exemplo, ao levantar o braço, o ombro pode parecer "pinçado" ou "oco". Um corretivo de pose seria ativado para suavizar essa área, restaurando uma aparência mais natural.

Essas técnicas elevam a qualidade da animação, garantindo que o personagem mantenha sua integridade visual e expressividade, mesmo nas ações mais dinâmicas.

A Interface do Animador: Controles (Controllers)

Construir um esqueleto robusto e aplicar um skinning impecável é um trabalho de engenharia, mas para o animador, manipular diretamente ossos e pesos seria como tentar dirigir um carro mexendo diretamente no motor. É ineficiente, propenso a erros e nada intuitivo. É por isso que o rigging inclui a criação de **controles** (controllers): uma interface amigável e otimizada para o animador.

O Que São Controles?

Os controles são objetos visíveis no viewport (geralmente curvas, círculos, quadrados ou formas personalizadas) que não fazem parte da malha do personagem nem são ossos diretamente. Em vez disso, eles são "ligados" aos ossos por meio de restrições (constraints) e hierarquias.

Quando o animador seleciona e move um controle, ele, por sua vez, manipula o osso correspondente, que então deforma a malha. Essa abstração é crucial para um fluxo de trabalho eficiente.



Controles de Membros

Pontos de manipulação para mãos, pés, cabeça e outras partes do corpo



Controles Faciais

Ativam deformações para expressões e movimentos do rosto



Controles de Modo

Alternam entre diferentes modos de animação (IK/FK, por exemplo)

Imagine o painel de controle de uma aeronave. O piloto não manipula diretamente as asas ou o motor; ele usa um manche, pedais e botões que, através de sistemas complexos, traduzem suas intenções em ações da aeronave. Da mesma forma, os controles de um rig simplificam a complexidade do esqueleto, oferecendo pontos de manipulação claros e lógicos. A qualidade e a intuição dos controles são tão importantes quanto a solidez do esqueleto para a produtividade e a criatividade do animador.

Tipos de Controles: IK e FK

No universo da animação de personagens, a forma como os membros são controlados é fundamental para a fluidez e a naturalidade do movimento. Existem duas abordagens principais para a manipulação de cadeias de ossos, cada uma com suas vantagens e cenários de uso ideais: a **Cinemática Direta (FK - Forward Kinematics)** e a **Cinemática Inversa (IK - Inverse Kinematics)**.

FK - Forward Kinematics

Cinemática Direta

Funciona de forma hierárquica, do "pai" para o "filho". Para mover um braço usando FK, você rotacionaria o osso do ombro, depois o osso do cotovelo, e então o osso do pulso, um por um, em sequência.

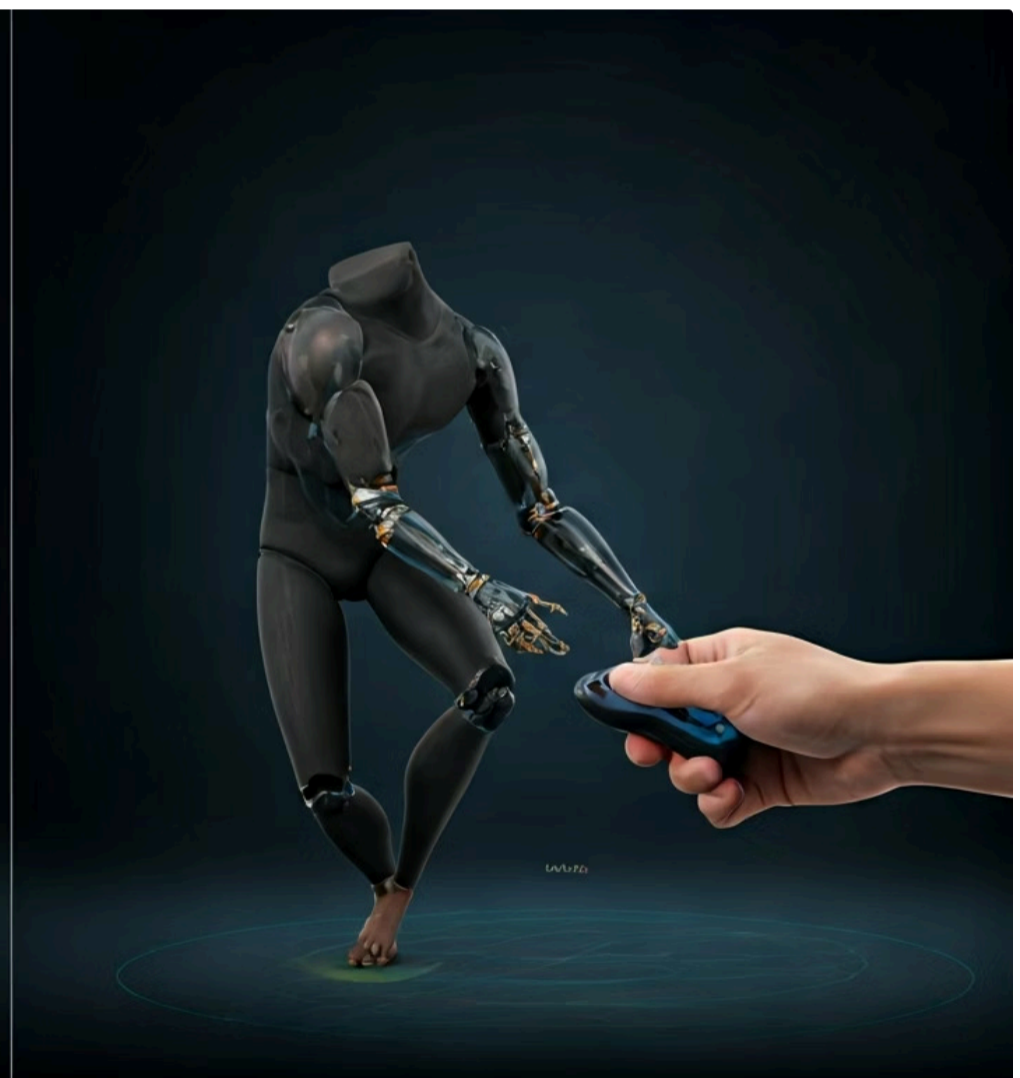
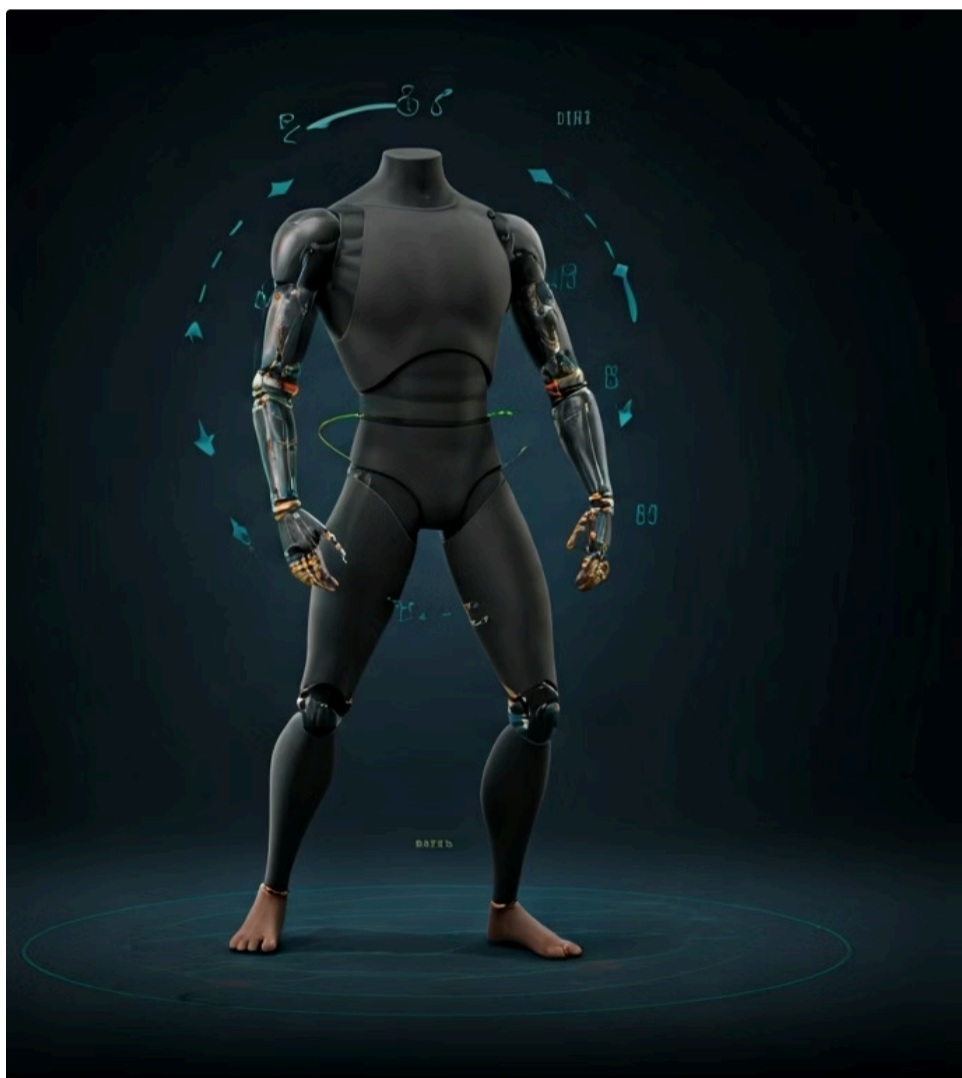
- Movimentos fluidos e orgânicos
- Arcos de movimento suaves
- Ideal para acenar, balançar

IK - Inverse Kinematics

Cinemática Inversa

Inverte a lógica. Você move um "controlador final" (end effector), como a mão ou o pé, para a posição desejada. O sistema calcula automaticamente as rotações necessárias para todos os ossos da cadeia.

- Posicionamento preciso
- Contato com o ambiente
- Ideal para pegar objetos, andar



Conceito	Âmbito/Aplicação	Base/Origem	Exemplo
FK	Movimentos fluidos, arcos, rotação individual	Hierarquia de rotações	Acenar com o braço, balançar o cabelo
IK	Posicionamento preciso, contato com o ambiente	Posição final do "end effector"	Pegar um copo, andar sobre uma superfície

É como manipular um boneco de madeira (FK) versus simplesmente estender a mão para pegar um copo (IK). Você não pensa em como mover cada osso do seu braço; você simplesmente estende a mão para o copo.

Rigging em Pipelines Modernos: Otimização e Modularidade

No cenário atual da produção de jogos e animações, o rigging não é uma etapa isolada, mas parte integrante de um pipeline de produção complexo e interconectado. As tendências de 2025 apontam para uma crescente necessidade de otimização, modularidade e integração fluida com as game engines mais populares, como Unreal Engine e Unity. Um rig bem-sucedido não é apenas funcional, mas também eficiente e adaptável.



Modularidade

Criar componentes de rig reutilizáveis para diferentes personagens. Templates que podem ser facilmente adaptados.



Otimização

Rigs eficientes que não impactam o desempenho da engine. Menos ossos, controles simplificados, skinning otimizado.



Integração

Compatibilidade com sistemas de animação das engines. Exportação/importação sem problemas.

Modularidade


A **modularidade** no rigging significa criar componentes de rig que podem ser reutilizados ou combinados para diferentes personagens. Em vez de construir um rig do zero para cada novo personagem humanoide, por exemplo, os estúdios desenvolvem "templates" de rigs que podem ser facilmente adaptados.

Isso economiza tempo, garante consistência e reduz a chance de erros. É como montar um carro usando peças padronizadas que se encaixam perfeitamente, em vez de fabricar cada parafuso e engrenagem para cada veículo.

Otimização e Integração

A **otimização** é crucial, especialmente para jogos. Rigs complexos demais podem impactar o desempenho da engine, resultando em quedas de frames ou carregamentos lentos. Isso envolve desde a contagem de ossos (menos é mais, se funcional) até a complexidade dos controles e a eficiência do skinning.

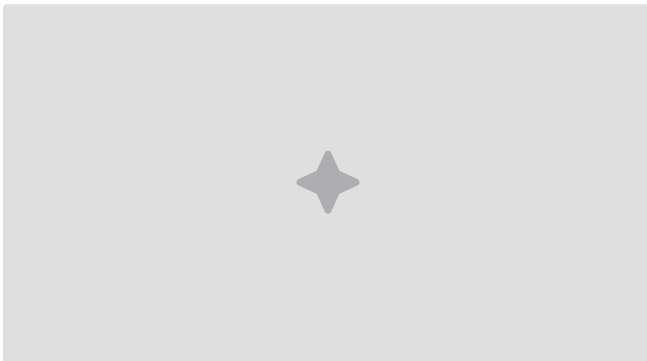
A integração com game engines também é um fator chave: os rigs precisam ser compatíveis com os sistemas de animação da engine, permitindo exportação e importação sem problemas.

 **Pipeline Moderno:** Um rig moderno é um equilíbrio entre flexibilidade para o animador e eficiência para o motor do jogo.

Rigging para Arte Estilizada e PBR

A evolução da arte em jogos e animações trouxe consigo uma valorização da **arte estilizada**, que se afasta do fotorrealismo para criar visuais únicos e memoráveis. Ao mesmo tempo, o **PBR (Physically Based Rendering)** se tornou o padrão para texturização e iluminação, buscando simular a física da luz de forma mais precisa. Como o rigging se encaixa nesses dois mundos aparentemente distintos?

Arte Estilizada



Para a **arte estilizada**, os princípios fundamentais do rigging permanecem os mesmos – hierarquia de ossos, skinning e controles. No entanto, a execução pode variar significativamente.

- Deformações mais exageradas
- "Squash and stretch" para efeito cartunesco
- Formas simplificadas de articulação
- Controles personalizados para silhueta
- Expressões faciais caricatas

O desafio aqui é garantir que o rig não apenas permita o movimento, mas também reforce o estilo visual do personagem. Em essência, ambos os aspectos, estilização e renderização, dependem de uma base de rigging competente para atingir seu potencial máximo.

PBR (Physically Based Rendering)

O **PBR**, por sua vez, impacta o rigging de forma mais indireta. Embora o PBR se concentre na aparência da superfície (texturas, materiais, iluminação), um modelo bem rigado e com deformações limpas é essencial para que os materiais PBR sejam exibidos corretamente em movimento.

Uma malha que se deforma mal pode criar artefatos visuais ou distorcer as texturas PBR, comprometendo o realismo ou a estética pretendida.

- ❏ **Importante:** Um rig sólido é a tela em branco sobre a qual a arte estilizada ganha vida e os materiais PBR brilham com fidelidade.

Desafios Comuns e Melhores Práticas em Rigging

O rigging é uma arte e uma ciência, e como qualquer disciplina complexa, apresenta seus próprios desafios. Para o mentor experiente, antecipar esses problemas e adotar melhores práticas é fundamental para criar rigs robustos e eficientes. Um rig mal construído pode ser um pesadelo para o animador, resultando em horas extras de trabalho para corrigir deformações ou lutar contra controles confusos.

Skinning Problemático

Deformações "quebradas" nas articulações, vértices que se separam da malha ou volumes que colapsam de forma irrealista. Causado por weight painting inadequado ou topologia não otimizada.

Controles Confusos

Controles excessivamente complexos que tornam a animação lenta e frustrante. Falta de organização e nomenclatura clara.

Problemas de Performance

Rigs muito pesados que impactam a taxa de quadros, especialmente em jogos. Excesso de ossos e complexidade desnecessária.

Melhores Práticas

1 Topologia Limpa

Comece com um modelo 3D que tenha uma topologia otimizada para deformação, com loops de arestas adequados ao redor das articulações.

2 Posicionamento Preciso dos Joints

Dedique tempo para posicionar os joints exatamente nos centros de rotação naturais do modelo.

3 Simetria

Sempre que possível, utilize ferramentas de simetria para rigar personagens simétricos, economizando tempo e garantindo consistência.

4 Testes de Deformação

Teste o rig em diversas poses extremas durante o processo de skinning para identificar e corrigir problemas cedo.

5 Controles Intuitivos

Crie controles claros, bem organizados e com nomes lógicos, priorizando a experiência do animador.

6 Nomenclatura Consistente

Use um sistema de nomenclatura claro para ossos e controles (ex: l_arm_joint, r_hand_ctrl).

7 Otimização

Mantenha o número de ossos e a complexidade do rig no mínimo necessário para a funcionalidade desejada.

Seguir essas diretrizes não apenas acelera o processo de rigging, mas também resulta em rigs de maior qualidade, que são um prazer de animar.

Rigging Além dos Personagens: Outras Aplicações

Quando pensamos em rigging, a primeira imagem que vem à mente é geralmente a de um personagem humanoide ou uma criatura fantástica. No entanto, os princípios e técnicas de rigging são incrivelmente versáteis e se estendem muito além da animação de personagens orgânicos. Em um ambiente de produção de jogos ou filmes, quase tudo que precisa se mover de forma complexa ou deformar pode se beneficiar de um rig.

Veículos

Rodas que giram, suspensão que absorve impactos, portas que abrem e fecham. Cada movimento controlado por um sistema de rigging.

Objetos Dinâmicos

Bandeiras esvoaçantes, cordas balançando, elementos de cenário que reagem à interação do jogador.

Criaturas Mecânicas

Robôs e máquinas são essencialmente conjuntos de peças mecânicas rigadas para se moverem de forma coordenada.

Imagine um veículo em um jogo: as rodas precisam girar, a suspensão precisa absorver impactos, as portas precisam abrir e fechar. Cada um desses movimentos pode ser controlado por um sistema de rigging. Um carro pode ter um rig para suas rodas, outro para a direção, e até mesmo um sistema mais complexo para a carroceria se deformar em caso de colisão.

Da mesma forma, objetos inanimados como bandeiras esvoaçantes, cordas balançando, ou até mesmo elementos de cenário que reagem à interação do jogador (como uma ponte que se desmorona) podem ser rigados. A aplicação do rigging em objetos não-personagens segue a mesma lógica: identificar os pontos de pivô, criar uma hierarquia de "ossos" (que podem ser apenas controladores vazios ou deformadores) e estabelecer controles para a manipulação.

Essa flexibilidade torna o rigging uma habilidade indispensável para qualquer artista 3D que busca dar vida a um mundo digital completo e interativo.

Consolidação e Próximos Passos

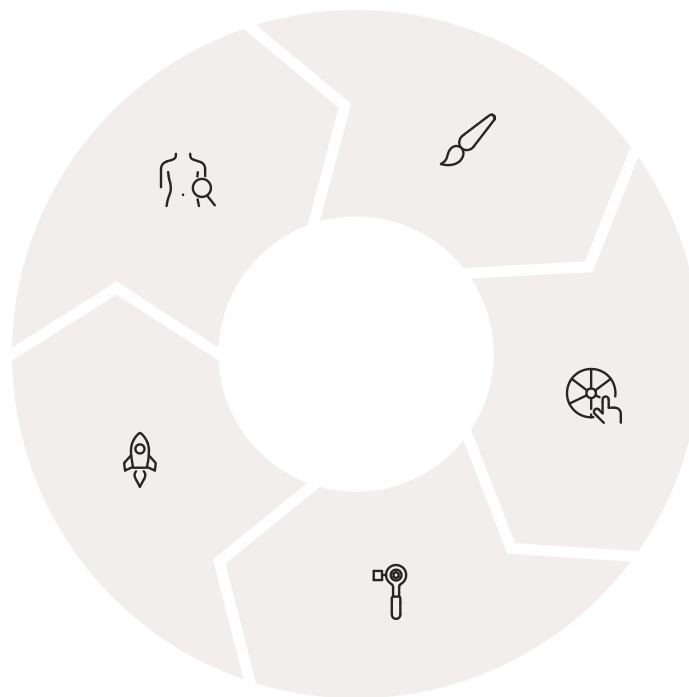
Chegamos ao fim de nossa exploração sobre rigging, a arte e a ciência de dar uma estrutura animável a modelos 3D. Percorremos o caminho desde a compreensão do que é um rig e sua função vital, passando pela construção da hierarquia de ossos, a complexidade do skinning e weight painting, até a criação de controles intuitivos para os animadores, incluindo as diferenças entre IK e FK. Vimos como o rigging se integra em pipelines modernos, otimizando a produção e se adaptando a diferentes estilos de arte, e discutimos os desafios comuns e as melhores práticas para superá-los.

Hierarquia de Ossos

Estrutura fundamental do esqueleto digital

Integração

Pipeline moderno e game engines



Skinning & Weight Painting

Conectar a malha aos ossos com precisão

Controles IK/FK

Interface intuitiva para animadores

Refinamento

Técnicas avançadas e otimização

Em prática:

Lembre-se que um bom rig é invisível para o espectador, mas inestimável para o animador. Ele é a fundação que permite a expressividade e a credibilidade do movimento. Comece com uma topologia limpa, posicione seus joints com precisão, pinte os pesos com cuidado e crie controles que simplifiquem o trabalho de animação. A prática constante e a atenção aos detalhes são seus maiores aliados nesta jornada.

Autoavaliação

Qual é a principal função de um "rig" em um modelo 3D?

1

1. Aplicar texturas e materiais realistas.
2. Criar a geometria básica do modelo.
3. **Fornecer uma estrutura para deformação e animação.**
4. Otimizar o modelo para renderização estática.

No contexto de rigging, o que significa "hierarquia de ossos"?

2

1. Uma lista aleatória de ossos sem conexão.
2. **Um sistema onde ossos são conectados e o movimento de um "pai" afeta seus "filhos".**
3. Apenas a contagem total de ossos em um personagem.
4. Um método para esconder ossos da visualização do animador.

O processo de "weight painting" é crucial para:

3

1. Definir a cor e o brilho da pele do personagem.
2. **Associar a influência de cada osso sobre os vértices da malha.**
3. Criar os controles visíveis para o animador.
4. Determinar a massa física do personagem para simulações.

Qual das seguintes afirmações descreve corretamente a diferença entre IK e FK?

4

1. IK é para movimentos fluidos e FK para posicionamento preciso.
2. **IK manipula a cadeia de ossos a partir de um "end effector", enquanto FK manipula cada osso individualmente.**
3. FK é usado apenas para personagens, enquanto IK é para objetos.
4. Não há diferença significativa; são termos intercambiáveis.

Explique a importância dos "controles" (controllers) em um rig do ponto de vista do animador.

5

Resposta aberta: Os controles simplificam a complexidade do esqueleto, oferecendo pontos de manipulação claros e lógicos. Eles abstraem a manipulação direta dos ossos, tornando o processo de animação mais intuitivo, eficiente e menos propenso a erros. São a interface amigável que permite ao animador focar na performance e expressividade do personagem.

Gabarito

1

Resposta: c)

2

Resposta: b)

3

Resposta: b)

4

Resposta: b)

Próxima Aula e Recursos Adicionais

Próxima Aula

Agora que você compreende como construir o esqueleto e a interface de um personagem, estamos prontos para a próxima etapa emocionante.

Aula 13 – Animação 3D: Dando Vida aos Personagens

Você aprenderá a usar esses rigs para criar movimentos e performances que realmente darão vida às suas criações.

Recursos Adicionais

Documentação Oficial


Consulte os manuais de Blender, Maya ou 3ds Max para tutoriais específicos de rigging.

Canais do YouTube

Canais como "Blender Guru" ou "CG Cookie" oferecem excelentes séries sobre rigging.

Artigos da Indústria

Sites como Gamasutra ou 80 Level frequentemente publicam artigos sobre técnicas e tendências de rigging em produção de jogos.

 **NOTA IMPORTANTE:** As informações regulatórias/legais/técnicas desta aula estão atualizadas até 2025. Consulte sempre fontes oficiais para verificar alterações.