

Aula 12 – Carlos Drummond de Andrade: A Poética do Indivíduo e do Tempo (Parte 1)



Você já se sentiu como um "gauche" na vida, um pouco deslocado, observando o mundo com um misto de estranhamento e profunda reflexão? Se sim, prepare-se para uma jornada literária que promete ressoar com suas próprias experiências. Nesta aula, mergulharemos no universo de Carlos Drummond de Andrade, um dos maiores poetas brasileiros, cuja obra transcende o tempo e nos convida a olhar para dentro e para o mundo com novos olhos. Não se trata apenas de estudar um autor, mas de compreender como a poesia pode ser um espelho para as nossas inquietações mais íntimas e para os grandes dilemas da humanidade.

Nossa missão aqui é desvendar a fase inicial de Drummond, aquela em que o poeta de Itabira se apresenta como um observador perspicaz do desconcerto do mundo. Vamos explorar como ele utiliza o humor, a ironia e um individualismo marcante para construir uma poética que, ao mesmo tempo, nos faz rir e nos provoca a pensar profundamente. Ao final desta aula, você será capaz de identificar as principais características da primeira fase drummondiana, analisar poemas emblemáticos como "No Meio do Caminho" e "Sentimento do Mundo", e conectar a obra do poeta a debates contemporâneos sobre identidade, memória e o papel do indivíduo na sociedade.

Para quem busca aprofundamento acadêmico ou aprimoramento para concursos, compreender Drummond é fundamental. Sua obra é um pilar da literatura brasileira e um campo fértil para análises interdisciplinares, conectando-se à filosofia, à sociologia e à história. Pense nesta aula como a primeira parte de uma conversa essencial, onde construiremos as bases para entender a complexidade e a riqueza de um poeta que, mesmo em sua fase inicial, já nos oferece um vasto panorama de reflexões.

O Palco da Modernidade Brasileira

A Chegada de um Observador Singular



Imagine o Brasil das primeiras décadas do século XX: um país em efervescência, buscando sua identidade em meio a transformações sociais, políticas e culturais. A Semana de Arte Moderna de 1922 havia chacoalhado as estruturas, propondo uma ruptura radical com o passado e a busca por uma linguagem genuinamente brasileira. Era um caldeirão de ideias, onde o novo e o tradicional se digladiavam, e a arte se tornava um campo de experimentação e questionamento. Nesse cenário vibrante, mas também incerto, surge a voz de um jovem mineiro que viria a se tornar um dos maiores expoentes da nossa literatura.

Primeira Geração

Semana de 22: ruptura radical, experimentação, grito de independência cultural

Segunda Geração

Drummond: consolidação das propostas, profundidade reflexiva, observação atenta

Novo Tom

Sussurros de verdades incômodas, convite à introspecção, maturidade literária

Carlos Drummond de Andrade não chegou com o estardalhaço dos modernistas de 22, mas sua entrada no cenário literário foi igualmente impactante, ainda que mais contida. Ele representava uma segunda geração modernista, que consolidaria as propostas dos pioneiros, mas com uma profundidade e um tom particular. Se os primeiros modernistas gritavam a necessidade de quebrar tabus, Drummond sussurrava verdades incômodas, convidando o leitor a uma introspecção. Ele não era um revolucionário de palco, mas um observador atento, um cronista da alma humana e do cotidiano.

A obra de Drummond, desde seus primeiros versos, reflete essa complexidade do Brasil moderno. Ele não apenas registrava o tempo, mas o interpretava, o sentia e o traduzia em poesia. Sua chegada marca um momento em que a literatura brasileira amadurecia, passando de um grito de independência para uma reflexão mais elaborada sobre o que significava ser brasileiro e, mais amplamente, ser humano. É nesse contexto que começamos a entender a gênese de sua poética, que se desdobraria em múltiplas fases, mas que já trazia em seu cerne a semente do que viria a ser sua marca registrada.

O "Gauche" na Vida

Um Sentimento de Deslocamento Universal

📄 **O que significa "gauche"?** Do francês, significa "canhoto" ou "desajeitado", mas Drummond o usa como metáfora para o sentimento de inadequação e deslocamento existencial.

Você já se sentiu como se não pertencesse completamente a nenhum lugar, como se fosse um estranho no ninho, mesmo entre seus pares? Essa sensação de inadequação, de ser um "gauche" – um canhoto, um desajeitado, um desencaixado – é um dos pilares da fase inicial de Carlos Drummond de Andrade. Ele não apenas expressa esse sentimento, mas o eleva à categoria de uma condição existencial, transformando a própria marginalidade em um ponto de vista privilegiado para observar o mundo.

A Postura do Gauche

- Sempre um passo ao lado da sociedade
- Observador da dança social sem participar plenamente
- Lucidez quase dolorosa sobre contradições
- Força poética no não-encaixe

Significado Profundo

Drummond, em seus primeiros poemas, personifica esse "gauche" que se sente à margem, que não se alinha perfeitamente com as expectativas sociais ou com o fluxo da vida. É como se ele estivesse sempre um passo ao lado, observando a dança da sociedade sem conseguir (ou querer) participar plenamente dela.

Essa figura do "gauche" é uma metáfora poderosa para a alienação moderna, um tema que ressoa profundamente com a sociologia e a filosofia existencialista. Pense em um jogo de futebol onde todos correm atrás da bola, mas um jogador se mantém ligeiramente afastado, observando as estratégias, os erros e os acertos de todos, sem se deixar levar pela euforia ou pelo desespero do momento. Esse é o Drummond "gauche": um observador crítico, que usa seu distanciamento para tecer comentários ácidos e, por vezes, melancólicos sobre a condição humana. Essa perspectiva é o que o torna tão relevante para estudantes universitários que buscam compreender as complexidades da sociedade e para candidatos a concursos que precisam de uma visão aprofundada da literatura.

O Poema como Ferramenta

Apreendendo o Desconcerto do Mundo

01

Captar as Vibrações

O poeta atua como sismógrafo da alma e da sociedade

02

Registrar o Caos

Não harmoniza, mas disseca a realidade fragmentada

03

Oferecer Perspectiva

Convida à reflexão ativa sobre o que nos cerca

Se o mundo é um lugar de desconcerto, de absurdos e de contradições, como a arte pode nos ajudar a compreendê-lo ou, ao menos, a lidar com ele? Para Drummond, o poema não é apenas uma forma de expressão estética; é uma ferramenta, um instrumento preciso para apreender essa realidade fragmentada e, muitas vezes, ilógica. Ele não busca harmonizar o caos, mas sim registrá-lo, dissecá-lo e, ao fazê-lo, oferecer uma nova perspectiva sobre o que nos cerca.

"O poeta capta as vibrações, as rachaduras, os tremores que a maioria das pessoas ignora ou tenta mascarar."

O poeta, nesse sentido, atua como um sismógrafo da alma e da sociedade. Ele capta as vibrações, as rachaduras, os tremores que a maioria das pessoas ignora ou tenta mascarar. Se o mundo moderno é uma máquina complexa e barulhenta, o poema de Drummond é o manual de instruções que nos ajuda a entender seus ruídos e suas falhas. Ele não oferece soluções fáceis, mas aprofunda o problema, convidando o leitor a uma reflexão ativa. É uma poesia que não se esquivava da feiura ou da dor, mas as abraça como parte intrínseca da experiência humana.

Essa abordagem ressoa com a análise interdisciplinar que propomos. A filosofia, por exemplo, busca entender o sentido da existência e a natureza do real; a sociologia investiga as estruturas e disfunções sociais. Drummond, com sua poesia, faz um trabalho semelhante, mas com a sensibilidade e a concisão da linguagem poética. Ele nos mostra que o poema pode ser um laboratório onde as ideias são testadas, as emoções são destiladas e a realidade é reconfigurada. É uma forma de "dar nome aos bois", de verbalizar aquilo que, muitas vezes, sentimos mas não conseguimos articular.

Humor e Ironia

As Lentes Afiadas de Drummond



Diante de um mundo desconcerto, qual seria a melhor postura? Para Carlos Drummond de Andrade, o humor e a ironia surgem como armas poderosas, lentes afiadas que permitem ao poeta não apenas observar, mas também criticar e subverter a realidade. Não se trata de um humor leve ou de uma ironia gratuita, mas de ferramentas sofisticadas que revelam a inteligência e a acidez de um observador que se recusa a aceitar o óbvio.

Humor Drummondiano

Nasce da constatação do absurdo, da incongruência entre expectativa e realidade. Um riso amargo que nos faz refletir sobre a pequenez humana.

Ironia Reveladora

Arte de dizer o contrário do que se pensa, revelando a verdade subjacente. Espelho distorcido que mostra a essência.

Função Crítica

Desmascarar hipocrisias, questionar valores estabelecidos, expor fragilidades da condição humana.

O humor drummondiano muitas vezes nasce da constatação do absurdo, da incongruência entre o que se espera e o que realmente acontece. É um riso que pode ser amargo, que nos faz refletir sobre a pequenez humana ou sobre as grandes pretensões da sociedade. A ironia, por sua vez, é a arte de dizer o contrário do que se pensa, mas de forma a revelar a verdade subjacente. É como um espelho distorcido que, ao deformar a imagem, nos mostra a essência do que está sendo refletido. Drummond a utiliza para desmascarar hipocrisias, para questionar valores estabelecidos e para expor as fragilidades da condição humana.

Pense em um cirurgião que, ao invés de usar bisturis comuns, utiliza instrumentos feitos de riso e sarcasmo para dissecar a sociedade. Essa é a imagem do Drummond irônico. Ele não fere para destruir, mas para revelar, para expor a carne viva das contradições. Essa habilidade de usar a linguagem de forma tão precisa e impactante é o que o torna um mestre para qualquer estudante de letras ou para quem busca aprimorar a capacidade de análise crítica, seja para uma prova de concurso ou para a vida.

O Individualismo nas Primeiras Obras

Alguma Poesia e Brejo das Almas


Alguma Poesia (1930)

- Figura do "gauche" em destaque
- Estranhamento diante do cotidiano
- Observações pessoais e epifanias
- Tom confessional e intimista
- Busca por um lugar no mundo

Brejo das Almas (1934)

- Foco na subjetividade e memória
- Relação do eu com suas origens
- Solidão e melancolia permeiam
- Introspecção profunda
- Leve abertura para temas sociais

Aprofundando-nos nas primeiras obras de Drummond, *Alguma Poesia* (1930) e *Brejo das Almas* (1934), percebemos que o **individualismo** não é apenas um traço, mas uma força motriz que molda a voz poética. Nesses livros, o eu lírico se apresenta de forma quase autobiográfica, mas universalizando suas experiências. Ele não se dilui no coletivo; ao contrário, sua individualidade se destaca, tornando-se o ponto de partida para a reflexão sobre o mundo. É como se o poeta dissesse: "Minha experiência particular, por mais singular que pareça, contém ecos das suas próprias experiências."

 **Conexão Universal:** Essa exploração do individualismo é crucial para entender a modernidade. Em um mundo cada vez mais complexo e massificado, a busca pela identidade e a afirmação do eu tornam-se temas centrais.

Em *Alguma Poesia*, o individualismo se manifesta na figura do "gauche", no estranhamento diante do cotidiano e na busca por um lugar no mundo. Os poemas são repletos de observações pessoais, de pequenas epifanias e de um tom confessional que convida o leitor a adentrar a mente do poeta. Já em *Brejo das Almas*, embora haja uma leve abertura para temas mais sociais, o foco ainda recai sobre a subjetividade, a memória e a relação do eu com suas origens e seu passado. A solidão, a melancolia e a introspecção são sentimentos que permeiam essas obras, revelando um eu que se debate com suas próprias questões existenciais.

Essa exploração do individualismo é crucial para entender a modernidade. Em um mundo cada vez mais complexo e massificado, a busca pela identidade e a afirmação do eu tornam-se temas centrais. Drummond, ao focar no indivíduo, não se isola, mas paradoxalmente, estabelece uma conexão profunda com o leitor, que se reconhece nas angústias e nas reflexões do poeta. É uma forma de dizer que, mesmo em nossa singularidade, compartilhamos experiências universais.

A Fragmentação do Eu

Reflexão sobre as Origens



Aprofundando a discussão sobre o individualismo, percebemos que o eu drummondiano não é monolítico, mas sim **fragmentado**. Essa fragmentação é uma característica marcante da modernidade, onde as certezas se desfazem e a identidade se torna fluida, multifacetada. O poeta não se apresenta como um ser completo e resolvido, mas como um conjunto de pedaços, de memórias, de contradições que se chocam e se complementam. É como um espelho quebrado, onde cada caco reflete uma parte da verdade, mas nunca a imagem inteira.



Eu Fragmentado

Identidade fluida e multifacetada, conjunto de memórias e contradições que se chocam e complementam



Raízes Familiares

Laços profundos que, mesmo quando se rompem, deixam marcas indeléveis na formação do eu



Itabira Simbólica

Não apenas lugar geográfico, mas universo de memórias e afetos que o poeta carrega consigo

Essa fragmentação do eu está intrinsecamente ligada à reflexão sobre as **origens**: a família, a cidade natal de Itabira. Para Drummond, o passado não é apenas um pano de fundo, mas uma força viva que molda o presente e o futuro. Itabira, com suas minas de ferro e sua paisagem particular, não é apenas um lugar geográfico; é um universo simbólico, um útero de memórias e afetos que o poeta carrega consigo. A família, por sua vez, representa as raízes mais profundas, os laços que, mesmo quando se rompem, deixam marcas indeléveis.

Essa busca pelas origens e a constatação da fragmentação do eu são temas que dialogam com a psicologia e a antropologia. A memória, nesse contexto, não é apenas um registro de fatos, mas um processo ativo de construção e reconstrução da identidade. Drummond nos convida a visitar nossas próprias origens, a entender como o lugar de onde viemos e as pessoas que nos formaram continuam a ecoar em quem somos hoje. Essa é uma lição valiosa para a vida e para a compreensão de como as narrativas pessoais se entrelaçam com as grandes narrativas históricas.

"No Meio do Caminho"

A Pedra no Sapato da Modernidade

No meio do caminho tinha uma pedra

Chegamos a um dos poemas mais icônicos de Carlos Drummond de Andrade, uma obra que, por sua simplicidade aparente e profundidade intrínseca, se tornou um marco na literatura brasileira: "No Meio do Caminho". Publicado em 1928, antes mesmo de seu primeiro livro, este poema causou um verdadeiro alvoroço e se tornou um símbolo da poética drummondiana e da própria modernidade. Ele não é apenas um poema; é uma experiência, uma provocação que nos confronta com a inevitabilidade dos obstáculos.



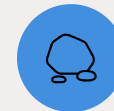
Publicação (1928)

Causou escândalo antes mesmo do primeiro livro, chocando críticos acostumados à poesia rebuscada



Repetição Insistente

Frase central repetida quebra paradigmas, mostrando que poesia pode usar linguagem cotidiana



Metáfora Universal

A pedra representa obstáculos, frustrações e impasses que todos enfrentamos na vida

A história por trás do poema é quase tão famosa quanto ele. Sua repetição insistente da frase "tinha uma pedra no meio do caminho" chocou os críticos da época, acostumados a uma poesia mais rebuscada e "bela". Drummond, com sua economia de palavras, quebrou paradigmas, mostrando que a poesia podia ser feita com a linguagem do cotidiano, com a repetição quase infantil, mas carregada de um profundo significado. A pedra não é apenas um objeto físico; é uma metáfora para os obstáculos, as frustrações, os impasses que todos nós enfrentamos na vida.

O poema, em sua concisão, nos convida a refletir sobre a persistência dos problemas e a nossa própria resiliência. É como se Drummond nos dissesse: "Sim, a vida é cheia de pedras, e elas não desaparecem magicamente." Essa honestidade brutal, aliada à sua forma inovadora, o tornou um objeto de estudo constante em universidades e concursos. Ele nos ensina que a arte pode ser simples na forma, mas complexa no conteúdo, e que a repetição pode ser uma ferramenta poderosa para fixar uma ideia e gerar impacto.

Análise de "No Meio do Caminho"

A Pedra e o Indivíduo

Vamos mergulhar um pouco mais fundo em "No Meio do Caminho". A estrutura do poema é enganosamente simples: versos curtos, repetição anafórica da frase central. Mas é justamente nessa simplicidade que reside sua força. A **pedra** não é um mero obstáculo físico; ela se transforma em um símbolo universal das dificuldades, dos impasses existenciais, das frustrações que permeiam a vida humana. É a barreira que impede o avanço, que desafia a vontade, que testa a paciência.

📄 **Repetição Obsessiva:** Pode ser interpretada como ruminação sobre um problema, incapacidade de superá-lo ou constatação de sua permanência.

O eu lírico, ao reiterar a presença da pedra, não apenas a descreve, mas a internaliza. A pedra "no meio do caminho" não está apenas lá fora; ela se torna parte da paisagem interior do poeta, um elemento inescapável de sua experiência. Essa repetição obsessiva pode ser interpretada como a ruminação sobre um problema, a incapacidade de superá-lo ou a constatação de sua permanência. É a voz do indivíduo que se depara com a dureza da realidade e que, mesmo diante dela, persiste em sua observação.

A recepção do poema, que gerou controvérsia e até escândalo na época, é um excelente exemplo de como a arte moderna desafiava as convenções. Os críticos esperavam a beleza tradicional, a rima perfeita, a métrica regular. Drummond lhes deu uma pedra. E, ao fazer isso, ele não apenas inovou formalmente, mas também propôs uma nova forma de ver a poesia: como um espaço para a verdade nua e crua, para a reflexão sobre o que é incômodo e real. Para um candidato a concurso, entender a recepção e o impacto de um poema como este é crucial para demonstrar uma compreensão aprofundada da história literária e da vanguarda modernista.

Quadro Comparativo: A Pedra em Diferentes Contextos

Conceito	Âmbito/Aplicação	Base/Origem	Exemplo
Pedra (Drummond)	Obstáculo existencial, frustração	Experiência individual, modernidade	"No meio do caminho tinha uma pedra"
Pedra (Metafórico)	Dificuldade, desafio	Linguagem comum, provérbios	"Tirar uma pedra do caminho" (resolver um problema)
Pedra (Física)	Elemento natural, material	Geologia, construção	Rocha, seixo, paralelepípedo
Pedra (Filosófica)	Resistência, inércia	Existencialismo, materialismo	A "coisa em si" kantiana, a matéria bruta

"Sentimento do Mundo"

A Conexão entre o Eu e o Coletivo



Se em "No Meio do Caminho" o foco recai sobre o obstáculo individual, em "Sentimento do Mundo" (1940), Carlos Drummond de Andrade expande sua visão, conectando a angústia pessoal à dor coletiva. Este poema, que dá título a um de seus livros mais importantes, marca uma transição na obra do poeta, onde o individualismo inicial começa a se entrelaçar com uma preocupação mais ampla com os destinos da humanidade. É como se o "gauche" saísse um pouco de sua introspecção para olhar o sofrimento alheio, sentindo-o como seu.

Década de 1930

Ascensão de regimes totalitários na Europa, crise econômica global

Resposta Poética

Drummond capta atmosfera de catástrofe e traduz em solidariedade profunda

1

2

3

Início dos Anos 40

Iminência e estouro da Segunda Guerra Mundial, clima de apreensão

O contexto histórico da década de 1930 e início dos anos 40 é crucial para entender "Sentimento do Mundo". A ascensão dos regimes totalitários na Europa, a iminência e o estouro da Segunda Guerra Mundial, a crise econômica global – tudo isso criava um clima de apreensão e desespero. Drummond, como um sismógrafo sensível, capta essa atmosfera de catástrofe iminente e a traduz em versos que expressam uma solidariedade profunda com o sofrimento humano. Ele não se isola em sua torre de marfim; ele se permite ser afetado pelo mundo.

"Essa capacidade de sentir o mundo, de se solidarizar com a dor alheia, é o que torna este poema tão potente e relevante."

Essa capacidade de sentir o mundo, de se solidarizar com a dor alheia, é o que torna este poema tão potente e relevante. Ele nos lembra que, por mais que nossas vidas sejam individuais, estamos todos interconectados, e que o sofrimento de um é, de alguma forma, o sofrimento de todos. É uma lição de empatia e de responsabilidade social, que ressoa com os debates contemporâneos sobre direitos humanos e justiça social.

Análise de "Sentimento do Mundo"

A Voz da Consciência Coletiva

"Tenho apenas duas mãos e o sentimento do mundo"

Ao analisar "Sentimento do Mundo", percebemos que Drummond transcende a mera descrição para se tornar a voz de uma consciência coletiva. O poema é permeado por uma sensação de urgência e de impotência diante das tragédias que assolam a humanidade. O eu lírico não apenas observa, mas **sente** o peso do mundo, as guerras, as injustiças, a dor dos outros. A frase "Tenho apenas duas mãos e o sentimento do mundo" sintetiza essa dualidade entre a limitação individual e a vastidão do sofrimento global.

Linguagem Grave

Menos irônica que obras anteriores, refletindo a seriedade dos temas abordados

Melancolia Profunda

Dignidade na aceitação da dor, sem propor soluções mágicas

Chamado à Empatia

Convite a reconhecer humanidade comum e não se alienar das dores

A linguagem do poema é mais grave, menos irônica que em suas obras anteriores, refletindo a seriedade dos temas abordados. Há uma melancolia profunda, mas também uma dignidade na aceitação dessa dor. Drummond não propõe soluções mágicas, mas a simples constatação e o compartilhamento do fardo. Ele nos convida a reconhecer nossa humanidade comum e a não nos alienarmos das dores que nos cercam. É um chamado à empatia, à responsabilidade, mesmo que nossas ações individuais pareçam pequenas diante da magnitude dos problemas.

Documento Histórico: Para os estudos culturais, "Sentimento do Mundo" oferece rico material para discutir a relação entre arte e política, entre o indivíduo e a história.

Essa obra é um exemplo claro de como a literatura pode ser um documento histórico e social, refletindo as angústias de uma época. Para os estudos culturais, "Sentimento do Mundo" oferece um rico material para discutir a relação entre arte e política, entre o indivíduo e a história. Ele nos mostra que a poesia não é um refúgio do mundo, mas uma forma de confrontá-lo, de senti-lo e de, quem sabe, transformá-lo, mesmo que seja apenas pela via da conscientização.

A Interdisciplinaridade na Leitura de Drummond

Além da Literatura

A obra de Carlos Drummond de Andrade, especialmente em sua fase inicial, é um convite irrecusável à **análise interdisciplinar**. Não podemos compreendê-lo plenamente se o isolarmos no campo estrito da literatura. Seus poemas são como janelas que se abrem para diversas áreas do conhecimento, permitindo-nos uma visão mais rica e contextualizada da sua poética e do período em que viveu. É como montar um quebra-cabeça complexo, onde cada peça de uma disciplina diferente nos ajuda a ver a imagem completa.



Sociologia

O "gauche" dialoga com conceitos sobre alienação, marginalização e o indivíduo na sociedade de massas



Psicologia

Fragmentação do eu e busca pelas origens encontram eco na formação da identidade e memória



Antropologia

Reflexão sobre família e Itabira conecta-se ao estudo do impacto do ambiente na subjetividade



Filosofia

Desconcerto do mundo e angústia existencial dialogam com existencialismo e questões sobre sentido da vida



História

Contexto do Modernismo, transformações urbanas e crises políticas moldam sua visão de mundo

A figura do "gauche", por exemplo, dialoga diretamente com conceitos da **sociologia** sobre alienação, marginalização e o indivíduo na sociedade de massas. A reflexão sobre a fragmentação do eu e a busca pelas origens (família, Itabira) encontra eco na **psicologia** e na **antropologia**, que estudam a formação da identidade, a memória e o impacto do ambiente na subjetividade. O desconcerto do mundo e a angústia existencial de "Sentimento do Mundo" se conectam com a **filosofia**, especialmente com correntes como o existencialismo, que questionam o sentido da vida e a condição humana.

Além disso, o contexto histórico em que Drummond produziu é fundamental. A ascensão do Modernismo, as transformações urbanas, as crises políticas e econômicas da primeira metade do século XX são elementos da **história** que moldam sua visão de mundo. Ao integrar essas perspectivas, não apenas enriquecemos nossa leitura de Drummond, mas também desenvolvemos uma capacidade crítica e analítica mais apurada, essencial para qualquer estudante universitário ou profissional que lide com a complexidade do conhecimento.

Revisão do Cânone

A Relevância de Drummond Hoje



Ao abordarmos Carlos Drummond de Andrade, um autor central no cânone literário brasileiro, é importante fazê-lo com uma perspectiva contemporânea, que inclua a **revisão do cânone** e a discussão sobre a representação de vozes marginalizadas. Embora Drummond seja um autor branco e masculino, sua obra, paradoxalmente, nos oferece ferramentas para pensar sobre a exclusão e o deslocamento. O "gauche", por exemplo, pode ser lido como uma metáfora para o indivíduo que não se encaixa nas normas, abrindo espaço para discussões sobre outras formas de marginalização.

Contextualização Necessária

A inclusão de discussões sobre autoria feminina e negra na modernidade, alinhando-se aos debates atuais sobre a descolonização do currículo, não significa diminuir a importância de Drummond, mas sim contextualizá-lo dentro de um panorama mais amplo e diverso.

A inclusão de discussões sobre autoria feminina e negra na modernidade, alinhando-se aos debates atuais sobre a descolonização do currículo, não significa diminuir a importância de Drummond, mas sim contextualizá-lo dentro de um panorama mais amplo e diverso. Ao entender a centralidade de Drummond, podemos também questionar por que outras vozes foram silenciadas ou menos valorizadas. É como estudar a arquitetura de um grande palácio, mas também se perguntar sobre as casas simples que o cercam e as histórias de quem as construiu.

Questionamento Crítico

Ao entender a centralidade de Drummond, podemos também questionar por que outras vozes foram silenciadas ou menos valorizadas. É como estudar a arquitetura de um grande palácio, mas também se perguntar sobre as casas simples que o cercam.

- Abordagem Inclusiva:** A obra de Drummond pode ser um ponto de partida para explorar como diferentes identidades vivenciam as mesmas questões de desconcerto e fragmentação.

A obra de Drummond, com sua sensibilidade para o desconcerto do mundo e a fragmentação do eu, pode ser um ponto de partida para explorar como diferentes identidades vivenciam essas mesmas questões. Ele nos ensina a olhar para o que está à margem, para o que é diferente. Essa abordagem crítica e inclusiva é vital para uma educação que se propõe a ser completa e relevante em 2025, preparando estudantes para um mundo que exige não apenas conhecimento, mas também empatia e consciência social.

Conexões com o Pós-Moderno

A Semente da Fragmentação



Modernidade

Busca construir novas certezas após ruptura com o passado



Pós-Modernidade

Questiona a possibilidade dessas certezas, celebra multiplicidade



Drummond

Planta sementes da fragmentação e da ironia desconstrutiva

Mesmo sendo um autor da Modernidade, a obra de Carlos Drummond de Andrade estabelece **pontes claras com o Pós-Moderno**, especialmente no que tange à **fragmentação do eu** e à **crise das grandes narrativas**. Se a modernidade buscou construir novas certezas após a ruptura com o passado, a pós-modernidade questiona a própria possibilidade dessas certezas, celebrando a multiplicidade, a ironia e a desconstrução. E é nesse terreno que Drummond já plantava sementes.

A figura do "gauche", com seu sentimento de deslocamento e inadequação, antecipa a sensação de alienação e a busca por identidade em um mundo cada vez mais complexo e sem centros fixos, características marcantes da condição pós-moderna. A ironia e o humor drummondianos, que desconstroem verdades e expõem absurdos, são precursores da desconfiança pós-moderna em relação a qualquer discurso totalizante ou autoritário. Ele já percebia que a realidade não era única, mas sim multifacetada e, por vezes, contraditória.

"Pense na diferença entre um mapa tradicional, que tenta representar o mundo de forma unificada, e um mapa de metrô, que foca apenas nas conexões essenciais, fragmentando a geografia para facilitar a navegação."

Pense na diferença entre um mapa tradicional, que tenta representar o mundo de forma unificada, e um mapa de metrô, que foca apenas nas conexões essenciais, fragmentando a geografia para facilitar a navegação.

Drummond, com sua poesia, já nos oferecia algo mais próximo do mapa de metrô da existência, mostrando as conexões e os desencontros sem a pretensão de uma visão total. Essa capacidade de antecipar debates futuros é o que o torna um autor perene e fundamental para a compreensão das transições culturais e filosóficas.

O Cotidiano em Versos

A Poesia que Habita o Comum



Um dos grandes méritos de Carlos Drummond de Andrade, desde sua fase inicial, é a capacidade de extrair poesia do **cotidiano**, do trivial, do que aparentemente não tem valor estético. Ele nos ensina que a beleza e o significado não estão apenas nos grandes temas ou nas paisagens grandiosas, mas também nos detalhes mais prosaicos da vida. É como um alquimista que transforma o chumbo do dia a dia no ouro da poesia, revelando a magia que se esconde nas coisas mais simples.

Descrição de uma Rua

Transforma o espaço urbano comum em território poético

Um Objeto Esquecido

Revela a melancolia e a profundidade em coisas banais

Sentimento Corriqueiro

Eleva emoções do dia a dia ao patamar do extraordinário

Cena Familiar

Encontra significado profundo em gestos e momentos simples

Seja na descrição de uma rua, de um objeto, de um sentimento corriqueiro ou de uma cena familiar, Drummond eleva o comum ao patamar do extraordinário. Ele nos convida a olhar com mais atenção para o que nos cerca, a perceber a profundidade em um gesto banal, a melancolia em um objeto esquecido. Essa valorização do cotidiano é uma marca do Modernismo, que buscava uma linguagem mais próxima da realidade brasileira, mas Drummond a leva a um nível de sensibilidade e perspicácia inigualável.

- ❑ **Lição Valiosa:** Essa habilidade de encontrar poesia no comum nos encoraja a sermos mais observadores, a valorizar as pequenas coisas e a perceber que a vida é feita de momentos profundamente significativos.

Essa habilidade de encontrar poesia no comum é uma lição valiosa para todos nós. Ela nos encoraja a sermos mais observadores, a valorizar as pequenas coisas e a perceber que a vida, em sua essência, é feita de momentos que, se bem observados, podem ser profundamente significativos. Para um estudante, isso significa desenvolver um olhar mais crítico e sensível para o mundo; para um profissional, a capacidade de encontrar soluções criativas em contextos aparentemente limitados.

A Voz do Indivíduo

E a Crítica Social Velada

Individualismo ≠ Isolamento

A perspectiva individual tece uma crítica social velada, mas incisiva sobre o sistema e suas falhas.

- **Ironia e Humor**

Ferramentas para expor contradições sociais

- **Pedra no Caminho**

Barreiras sociais e dificuldades sistêmicas

- **Sentimento do Mundo**

Dor coletiva e tragédias da humanidade

Embora o individualismo seja uma marca forte da fase inicial de Drummond, sua poesia não se fecha em si mesma. Pelo contrário, a partir da perspectiva do indivíduo, ele tece uma **crítica social velada**, mas incisiva. O desconcerto do mundo que ele apreende não é apenas uma questão pessoal; é o reflexo de um sistema, de uma sociedade com suas falhas, suas hipocrisias e suas injustiças. A ironia e o humor, que já discutimos, são frequentemente utilizados para expor essas contradições sociais.

Em poemas como "No Meio do Caminho", a pedra pode ser lida não apenas como um obstáculo existencial, mas também como as barreiras sociais, as dificuldades impostas por um sistema que não favorece a todos. Em "Sentimento do Mundo", a dor coletiva é explicitamente abordada, mostrando que a angústia individual se conecta com as grandes tragédias da humanidade. Drummond, mesmo sem levantar bandeiras políticas explícitas em sua fase inicial, já demonstrava uma profunda consciência social.

Essa crítica social, muitas vezes sutil, é o que o torna um autor tão relevante para os estudos sociológicos e históricos. Ele nos mostra que a arte pode ser uma forma poderosa de questionar o status quo, de dar voz aos sentimentos de uma época e de provocar a reflexão sobre as estruturas de poder. Para um candidato a concurso, essa camada de leitura é essencial para uma análise aprofundada da obra e para a compreensão de como a literatura dialoga com o seu tempo.

A Poesia como Diário Íntimo e Universal



Do particular ao universal

Podemos pensar na poesia de Drummond, em sua fase inicial, como um **diário íntimo** que, paradoxalmente, se torna **universal**. Ele compartilha suas angústias, suas observações, suas memórias mais pessoais, mas o faz de uma maneira que permite a qualquer leitor se identificar. É como se ele nos convidasse a espiar por uma fresta em sua alma, apenas para descobrirmos que estamos, na verdade, olhando para um espelho de nossas próprias experiências.

Experiência Particular

Drummond escreve sobre "um homem" – ele mesmo

Conexão Humana

Arte como autoconhecimento e empatia



Especificidade

Idiossincrasias, medos e alegrias pessoais

Universalidade

Leitor se reconhece e reflete sobre sua condição

Essa capacidade de transformar o particular em universal é uma das grandes virtudes da literatura. Drummond não escreve sobre "o homem", mas sobre "um homem" – ele mesmo, com suas idiossincrasias, seus medos e suas alegrias. E é justamente nessa especificidade que reside a força de sua universalidade. Ao se expor, ele abre caminho para que o leitor também se reconheça e reflita sobre sua própria condição.

Essa abordagem ressoa com a ideia de que a arte é uma forma de autoconhecimento e de conexão humana. Ao ler Drummond, não estamos apenas aprendendo sobre um poeta; estamos aprendendo sobre nós mesmos e sobre a complexidade da experiência humana. Essa é uma das razões pelas quais sua obra continua a ser estudada e admirada, atravessando gerações e contextos culturais.

O Legado da Fase Inicial

Sementes para o Futuro



Sementes Plantadas

Gauche, desconcerto, humor, ironia, individualismo



Desenvolvimento

Temas recorrentes em *Alguma Poesia* e *Brejo das Almas*



Florescimento

Aprofundamento em fases posteriores da obra




Legado Completo

Coerência da voz poética ao longo da carreira

A fase inicial de Carlos Drummond de Andrade, que exploramos nesta aula, não é apenas um ponto de partida; é um alicerce fundamental para toda a sua vasta e complexa obra. As sementes plantadas em *Alguma Poesia* e *Brejo das Almas* – o "gauche", o desconcerto do mundo, o humor, a ironia, o individualismo, a fragmentação do eu, a reflexão sobre as origens – floresceriam e se transformariam em temas recorrentes e aprofundados em suas fases posteriores.

É como observar o projeto arquitetônico de um grande edifício: mesmo as primeiras plantas, que parecem simples, já contêm a essência da estrutura que será erguida. A genialidade de Drummond reside em como ele soube desenvolver esses temas ao longo de sua carreira, adaptando-os aos novos contextos históricos e às suas próprias transformações pessoais, sem nunca perder a coerência de sua voz poética.

 **Essencial para Estudos:** Compreender essa fase inicial é fundamental para qualquer estudo aprofundado de Drummond, oferecendo as chaves para desvendar a complexidade de sua obra posterior.

Compreender essa fase inicial é, portanto, essencial para qualquer estudo aprofundado de Drummond. Ela nos oferece as chaves para desvendar a complexidade de sua obra posterior e para apreciar a evolução de um dos maiores poetas da língua portuguesa. É um legado que continua a inspirar e a provocar, mostrando que a poesia, em sua essência, é um diálogo contínuo com o tempo e com a alma humana.

A Importância de Itabira

O Microcosmo do Mundo



Não podemos falar da fase inicial de Drummond sem dedicar um olhar especial a **Itabira**, sua cidade natal. Itabira não é apenas um cenário geográfico; é um personagem, uma fonte inesgotável de inspiração e de conflitos para o poeta. É o microcosmo onde se manifestam as grandes questões que ele abordaria em sua obra: a memória, a perda, a relação do homem com a natureza e com o progresso.



Para Drummond, Itabira é a origem, o ponto de partida de sua identidade e de sua poética. A cidade, com suas minas de ferro que "comem" a paisagem, representa a tensão entre a beleza natural e a exploração econômica, entre o passado e o futuro. É um lugar de afetos e de estranhamento, de pertencimento e de exílio. O poeta, mesmo longe, carrega Itabira dentro de si, e ela se manifesta em seus versos como uma presença constante, um eco de sua infância e de suas raízes.

Essa relação profunda com o lugar de origem é um tema universal na literatura e na vida. Ela nos convida a refletir sobre como o ambiente em que crescemos molda nossa visão de mundo e nossa identidade. Para Drummond, Itabira é a pedra fundamental de sua poética, o lugar onde o "gauche" nasceu e de onde ele partiu para observar o desconcerto do mundo.

A Poesia como Resistência e Questionamento

Formas de Resistência


- O "gauche" que se sente deslocado
- O poema que apreende o desconcerto
- O humor e a ironia que desmascaram
- A verbalização do absurdo transformada em arte

"A arte não é apenas entretenimento, mas uma força vital para a crítica social e para a manutenção de um pensamento livre."

Em um mundo que muitas vezes nos impõe verdades prontas e caminhos pré-determinados, a poesia de Drummond, desde seus primeiros momentos, surge como um ato de **resistência e questionamento**. Ele não se conforma com o óbvio, não aceita as respostas fáceis. Pelo contrário, sua obra nos convida a duvidar, a refletir, a buscar nossas próprias interpretações do mundo e de nós mesmos.

Não se Calar	Pensamento Livre	Complexidade
Verbalizar o absurdo, expor, transformar em arte	Manter a crítica social e a reflexão ativa	Ensinar nuance e beleza do pensamento que não se curva

O "gauche" que se sente deslocado, o poema que apreende o desconcerto, o humor e a ironia que desmascaram as hipocrisias – tudo isso são formas de resistência. Drummond não se cala diante do absurdo; ele o verbaliza, o expõe, o transforma em arte. Essa postura é um lembrete de que a arte não é apenas entretenimento, mas uma força vital para a crítica social e para a manutenção de um pensamento livre.

 **Relevância Contemporânea:** Em tempos de polarização e discursos simplistas, a poesia de Drummond nos ensina a complexidade, a nuance, a beleza de um pensamento que não se curva.

Essa dimensão de resistência é particularmente relevante em tempos de polarização e de discursos simplistas. A poesia de Drummond nos ensina a complexidade, a nuance, a beleza de um pensamento que não se curva. Para estudantes e candidatos a concursos, compreender essa faceta da obra é fundamental para desenvolver uma visão crítica e para valorizar o papel da literatura na formação de cidadãos conscientes e engajados.

A Linguagem de Drummond

Entre o Coloquial e o Erudito



Um dos aspectos mais fascinantes da fase inicial de Carlos Drummond de Andrade é sua maestria na **linguagem**, que transita com fluidez entre o **coloquial** e o **erudito**. Ele não se prende a formalismos excessivos, mas também não abre mão da precisão e da riqueza vocabular. Essa fusão cria uma voz poética única, que é ao mesmo tempo acessível e sofisticada, capaz de dialogar com diferentes públicos.



Coloquial

Repetição simples, linguagem cotidiana, acessibilidade



Erudito

Vocabulário elaborado, referências culturais, sintaxe complexa



Equilíbrio

Fusão que cativa e informa, marca do Modernismo

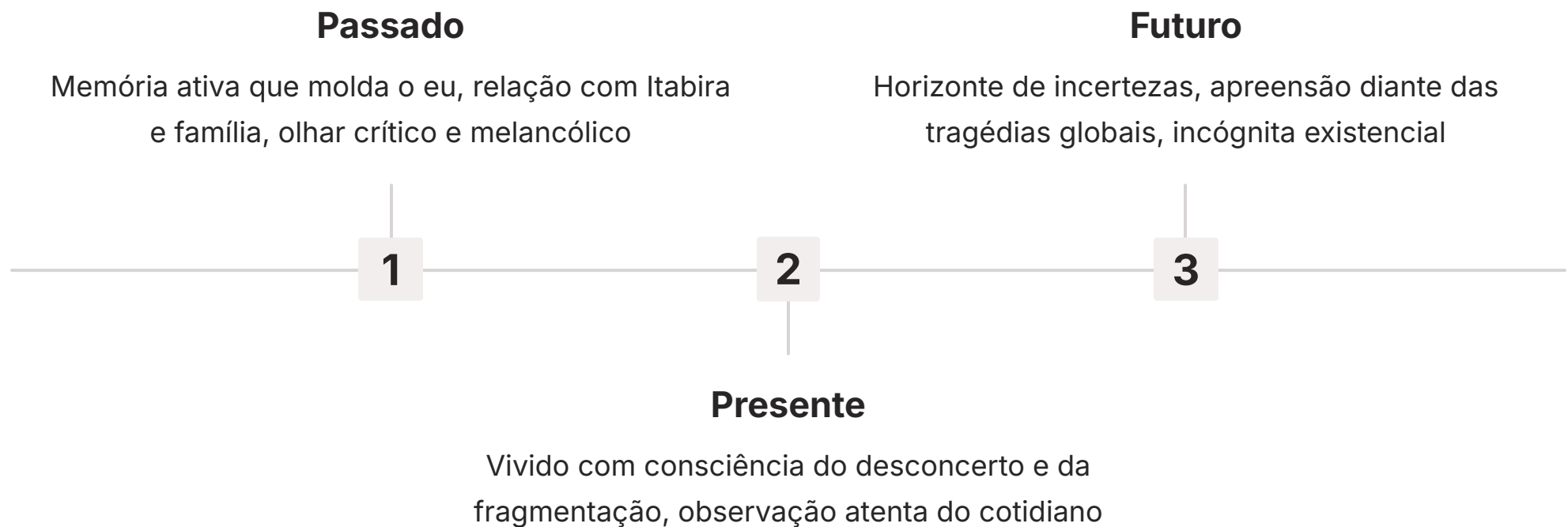
Em poemas como "No Meio do Caminho", a repetição de uma frase simples e quase infantil choca-se com a profundidade do significado, mostrando como o coloquial pode ser potente. Em outros momentos, Drummond utiliza um vocabulário mais elaborado, referências culturais e uma sintaxe mais complexa, revelando sua erudição. Essa dualidade é uma marca do Modernismo, que buscava aproximar a literatura da fala cotidiana, mas sem perder a qualidade artística.

"A eficácia da comunicação não está em escolher entre o simples e o complexo, mas em saber como e quando usar cada um."

Essa habilidade de manipular a linguagem é o que o torna um modelo para qualquer escritor ou comunicador. Ele nos ensina que a eficácia da comunicação não está em escolher entre o simples e o complexo, mas em saber como e quando usar cada um, criando um equilíbrio que cativa e informa. Para um candidato a concurso, a análise da linguagem drummondiana é um ponto crucial para entender a inovação modernista e a construção de um estilo autoral.

O Tempo em Drummond

Memória, Presente e Futuro



A poética de Carlos Drummond de Andrade é profundamente marcada pela reflexão sobre o **tempo**: a memória do passado, a vivência do presente e a incerteza do futuro. Em sua fase inicial, essa preocupação já se manifesta de forma intensa, especialmente na relação com Itabira e a família, que representam um passado que se recusa a ser esquecido.

A memória, para Drummond, não é um mero arquivo de fatos, mas uma força ativa que molda o eu e a percepção do mundo. Ele revisita o passado não com nostalgia pura, mas com um olhar crítico e, por vezes, melancólico. O presente é vivido com a consciência do desconcerto e da fragmentação, enquanto o futuro se apresenta como uma incógnita, um horizonte de incertezas, como vemos em "Sentimento do Mundo" com a apreensão diante das tragédias globais.

Dimensão Filosófica: Drummond nos convida a pensar sobre nossa própria relação com o tempo, sobre como construímos nossa identidade a partir do que fomos, do que somos e do que esperamos ser.

Essa dimensão temporal é um campo fértil para a filosofia e a história. Drummond nos convida a pensar sobre nossa própria relação com o tempo, sobre como construímos nossa identidade a partir do que fomos, do que somos e do que esperamos ser. Ele nos lembra que somos seres temporais, imersos em um fluxo constante de mudanças, e que a poesia pode ser uma forma de apreender e dar sentido a essa experiência.

Ironia e Humor como Mecanismos

Defesa e Crítica



Mecanismo de Defesa

Diante de um mundo desconcerto e hostil, o riso amargo e o sarcasmo mantêm a sanidade. É um escudo que reflete a realidade de forma distorcida, mas reveladora.

Ferramenta de Crítica

O humor não alivia a tensão, mas a intensifica. Convida à autocrítica e a não nos levarmos tão a sério, mesmo diante dos grandes dilemas.

Retomando a discussão sobre a **ironia e o humor**, é importante notar que, na obra inicial de Drummond, eles funcionam não apenas como ferramentas de crítica, mas também como **mecanismos de defesa** do eu lírico. Diante de um mundo que se mostra desconcerto e hostil, o riso amargo e o sarcasmo podem ser uma forma de manter a sanidade, de não se deixar engolir pela seriedade excessiva ou pela desesperança.

É como um escudo que, ao invés de repelir, reflete a realidade de forma distorcida, mas reveladora. O humor drummondiano não é para aliviar a tensão, mas para intensificá-la, para nos fazer rir de nós mesmos e das nossas próprias contradições. Ele nos convida a uma autocrítica, a não nos levarmos tão a sério, mesmo diante dos grandes dilemas da vida.



Proteção Psicológica

Manter a sanidade diante do absurdo



Revelação

Expôr contradições de forma distorcida mas verdadeira



Autocrítica

Rir de nós mesmos e nossas contradições

Essa complexidade do humor e da ironia é o que os torna tão eficazes e duradouros na obra de Drummond. Eles não são meros adornos estilísticos, mas elementos intrínsecos à sua visão de mundo. Para um estudante, analisar esses mecanismos é fundamental para compreender a profundidade da poética drummondiana e sua capacidade de lidar com a complexidade da existência humana.

O Indivíduo e a Cidade

Uma Relação Tensa

Cidade como Organismo

Espaço vivo, complexo e muitas vezes opressor. Representa progresso e modernidade, mas também massificação e solidão.

Gauche na Metrópole

Sente-se ainda mais deslocado, um estranho em meio à multidão. Urbanização acelerada contribui para fragmentação do eu.

Transição de Itabira

Da cidade natal para as grandes metrópoles. Perda das raízes, impessoalidade das relações, rotina frenética.

A relação entre o **indivíduo e a cidade** é outro tema recorrente na fase inicial de Drummond, especialmente em sua transição de Itabira para as grandes metrópoles. A cidade, para o poeta, não é apenas um espaço físico; é um organismo vivo, complexo e, muitas vezes, opressor. Ela representa o progresso, a modernidade, mas também a massificação, a solidão e a perda das raízes.

O "gauche" na cidade grande sente-se ainda mais deslocado, um estranho em meio à multidão. A urbanização acelerada, a rotina frenética, a impessoalidade das relações são elementos que contribuem para a fragmentação do eu e para o sentimento de desconcerto. Drummond, com sua sensibilidade, capta essa tensão entre o indivíduo e o ambiente urbano, transformando-a em matéria poética.

Essa temática é de grande interesse para a sociologia urbana e para os estudos culturais. Ela nos convida a refletir sobre como as cidades moldam nossas vidas, nossas identidades e nossas relações. A poesia de Drummond, nesse sentido, é um documento valioso para entender as transformações sociais e psicológicas que acompanharam a modernização do Brasil.

A Poesia como Espelho e Martelo

Transformando a Realidade

Espelho + Martelo

Espelho

- Reflete a realidade
- Mostra o desconcerto do mundo
- Revela a fragmentação do eu
- Expõe angústias do indivíduo

Martelo

- Questiona certezas
- Quebra ideias preconcebidas
- Martela a superfície
- Força a olhar além do óbvio

Para concluir nossa exploração da fase inicial de Drummond, podemos pensar em sua poesia como um **espelho e um martelo**. É um espelho porque reflete a realidade, o desconcerto do mundo, a fragmentação do eu, as angústias do indivíduo. Mas é também um martelo porque, ao refletir, ele não se limita a reproduzir; ele questiona, ele quebra as certezas, ele martela as ideias preconcebidas, forçando-nos a olhar para o que está por trás da superfície.

"A poesia, em suas mãos, é uma força ativa, capaz de moldar a percepção, de provocar a reflexão e de, em última instância, transformar o leitor."

Essa dualidade é o que torna a obra de Drummond tão potente e transformadora. Ele não nos oferece respostas prontas, mas nos dá as ferramentas para que possamos construir nossas próprias perguntas e, quem sabe, encontrar nossos próprios caminhos. A poesia, em suas mãos, é uma força ativa, capaz de moldar a percepção, de provocar a reflexão e de, em última instância, transformar o leitor.

Essa é a essência da poética do indivíduo e do tempo que Drummond nos apresenta em sua fase inicial. Ele nos convida a uma jornada de autoconhecimento e de compreensão do mundo, utilizando a linguagem como um bisturi preciso para dissecar a realidade e a alma humana. E é com essa perspectiva que encerramos esta primeira parte de nossa imersão em sua obra.

Consolidação

A Voz Inconfundível de Drummond

Nesta Aula 12, mergulhamos na fase inicial de Carlos Drummond de Andrade, desvendando a gênese de uma das vozes mais importantes da literatura brasileira. Vimos como o poeta se apresenta como um "gauche" na vida, um observador perspicaz do desconcerto do mundo, utilizando o humor e a ironia como lentes afiadas. Exploramos o individualismo em *Alguma Poesia* e *Brejo das Almas*, a fragmentação do eu e a profunda conexão com suas origens em Itabira e na família. Analisamos poemas emblemáticos como "No Meio do Caminho", que nos confronta com os obstáculos da vida, e "Sentimento do Mundo", que expande a angústia individual para a dor coletiva, conectando o eu ao coletivo. Percorreremos as pontes interdisciplinares que sua obra estabelece com a filosofia, sociologia e história, e refletimos sobre sua relevância contemporânea na revisão do cânone e nas conexões com o pós-moderno.

2

Obras Principais

Alguma Poesia (1930) e *Brejo das Almas* (1934)

2


Poemas Icônicos

"No Meio do Caminho" e "Sentimento do Mundo"

5+

Áreas Interdisciplinares

Literatura, Filosofia, Sociologia, História, Psicologia

 **Em prática:** Ao revisitar a poesia de Drummond, tente identificar em seu próprio cotidiano as "pedras no caminho" e como você as enfrenta. Observe as situações que geram humor ou ironia em seu dia a dia e reflita sobre como o sentimento de "gauche" pode ser uma perspectiva única para entender o mundo. Pense em como suas origens e memórias moldam quem você é hoje, e como a arte pode ser um meio de expressar essas complexidades.

Autoavaliação

Questões Objetivas

- 1. Qual das seguintes características NÃO é predominante na fase inicial da poética de Carlos Drummond de Andrade?**
 - a) O sentimento de ser um "gauche" na vida.
 - b) O uso de humor e ironia para apreender o desconcerto do mundo.
 - c) Uma forte preocupação com a militância política e a poesia engajada.
 - d) A reflexão sobre a fragmentação do eu e as origens (família, Itabira).
- 2. O poema "No Meio do Caminho" gerou controvérsia na época de sua publicação principalmente devido a:**
 - a) Sua temática explicitamente política, que criticava o governo vigente.
 - b) A repetição insistente da frase "tinha uma pedra no meio do caminho", considerada anti-poética.
 - c) O uso de uma linguagem excessivamente erudita e hermética.
 - d) A ausência de rimas e métrica, o que era incomum para a poesia modernista.
- 3. Em "Sentimento do Mundo", a principal transição temática em relação às obras anteriores de Drummond é:**
 - a) O abandono total do individualismo em favor de um coletivismo radical.
 - b) A intensificação do humor e da ironia como ferramentas de crítica social.
 - c) A conexão da angústia pessoal com a dor e os problemas coletivos da humanidade.
 - d) O retorno a formas poéticas mais tradicionais, com rimas e métrica regulares.
- 4. A interdisciplinaridade na leitura de Drummond, conforme abordado na aula, permite:**
 - a) Isolar a obra do poeta em seu contexto puramente literário, evitando influências externas.
 - b) Compreender a obra apenas sob a ótica da história, desconsiderando outras áreas.
 - c) Enriquecer a análise da obra conectando-a a conceitos da filosofia, sociologia e história.
 - d) Focar exclusivamente na biografia do autor para explicar seus poemas.

Questão Discursiva

Explique como a figura do "gauche" na obra inicial de Drummond pode ser interpretada como uma antecipação de temas pós-modernos, como a fragmentação do eu e a crise das grandes narrativas.

Gabarito

Respostas Objetivas

Questão 1

Resposta: c)

Questão 2

Resposta: b)

Questão 3

Resposta: c)

Questão 4

Resposta: c)

Resposta Sugerida para a Questão Discursiva

Resposta Modelo:

A figura do "gauche" em Drummond, que se sente deslocado e inadequado, antecipa a fragmentação do eu pós-moderno ao questionar a ideia de uma identidade coesa e estável. Seu estranhamento diante do mundo e a ironia com que o aborda refletem uma desconfiança nas grandes narrativas e certezas, características da modernidade, abrindo caminho para a multiplicidade de perspectivas e a desconstrução típicas do pensamento pós-moderno.

Próximos Passos

Conexão com a Próxima Aula



Aula 12 (Atual)

Fase inicial: individualismo, "gauche", desconcerto do mundo



Transição

Aprofundamento e evolução temática



Aula 13 (Próxima)

Fase madura: engajamento social e político, complexidade ampliada

Na **Aula 13 – Carlos Drummond de Andrade: A Poética do Indivíduo e do Tempo (Parte 2)**, aprofundaremos a jornada drummondiana, explorando sua fase mais madura, o engajamento social e político, e a complexidade de sua obra posterior, que continua a dialogar com as questões do indivíduo e da coletividade em um mundo em constante transformação.

Recursos Adicionais



Livro

Carlos Drummond de Andrade: Uma Antologia Poética (para aprofundar a leitura dos poemas).



Documentário

O Poeta de Sete Faces (para visualizar a vida e obra do autor).



Artigo Acadêmico

"A Pedra no Caminho: Recepção Crítica e Legado" (para entender a repercussão de seus poemas).

NOTA IMPORTANTE: As informações regulatórias/legais/técnicas desta aula estão atualizadas até 2025. Consulte sempre fontes oficiais para verificar alterações.