

Aula 107 – Neuroeducação: Aprofundamentos

Contextualização: A Biologia da Aprendizagem

A coordenação pedagógica moderna exige uma compreensão que vai além das teorias clássicas da educação. Em 2025, a integração entre a Neurociência, a Psicologia e a Pedagogia — campo conhecido como Neuroeducação — tornou-se indispensável. Entender como o cérebro processa, armazena e recupera informações não é mais um "diferencial", mas uma premissa básica para validar estratégias de ensino. Se o médico precisa entender de anatomia para tratar o corpo, o educador precisa entender o cérebro para facilitar a aprendizagem.

📄 **Para o coordenador pedagógico, esse conhecimento é uma ferramenta de gestão e formação continuada.** Frequentemente, a equipe docente reproduz práticas baseadas em crenças populares sobre o funcionamento mental que já foram refutadas pela ciência.

Ao dominar os fundamentos da neuroeducação, o coordenador ganha autoridade técnica para guiar escolhas metodológicas, selecionar materiais didáticos e, crucialmente, mediar conflitos comportamentais, especialmente no que tange à adolescência e à inclusão.

Mapa da Aula

01

Derrubando Neuromitos

O que a ciência realmente diz sobre "estilos de aprendizagem" e uso do cérebro.

03

O Cérebro Adolescente

Entendendo a "obra em andamento" e o comportamento de risco.

02

A Engenharia da Aprendizagem

Como a atenção foca, a emoção marca e a memória consolida.

04

Neurociência e Inclusão

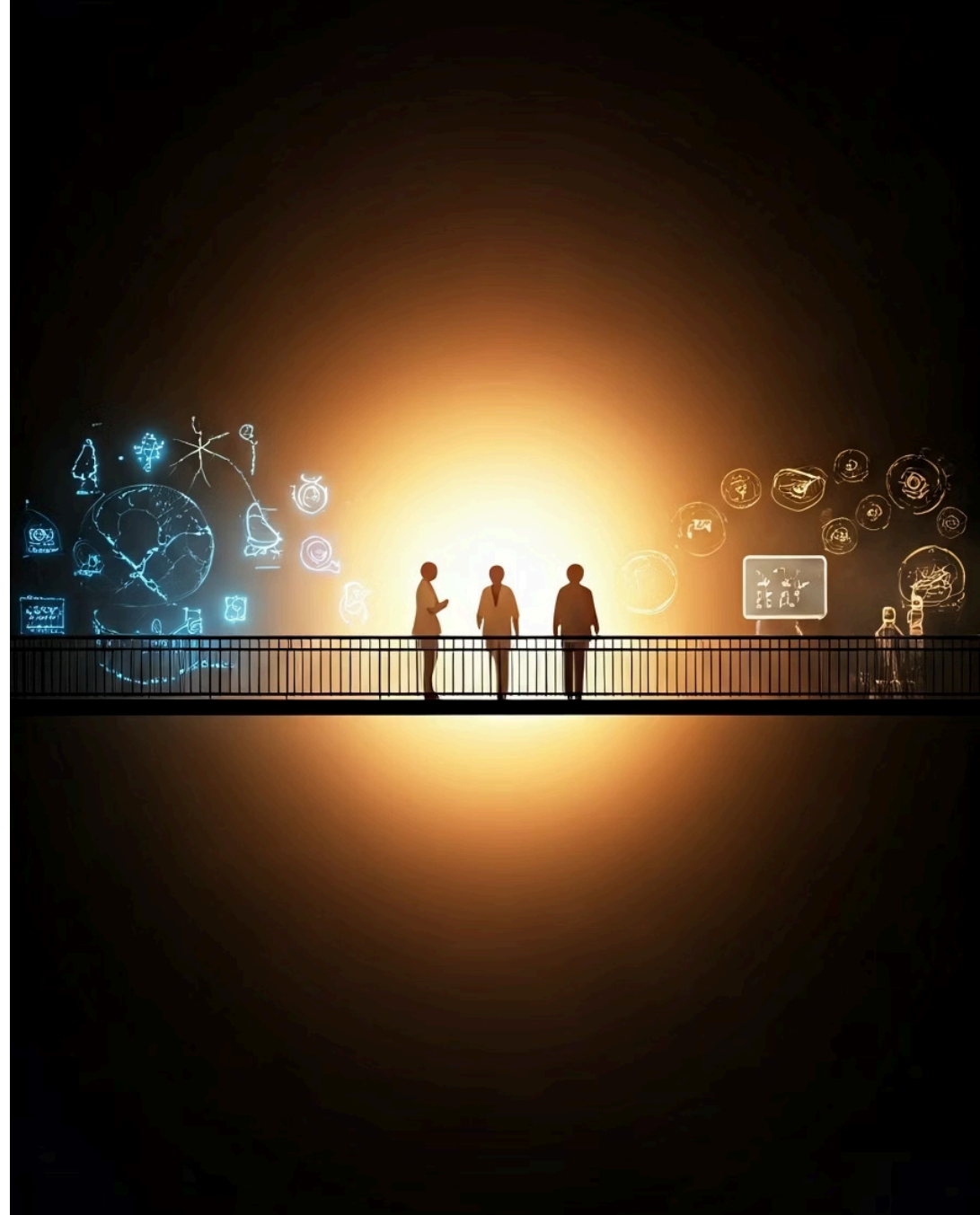
O impacto do estresse tóxico e a validação do DUA (Desenho Universal para Aprendizagem).

Fundamentos

A Ponte Necessária

A Neuroeducação não é uma nova metodologia de ensino, nem uma "receita de bolo" para garantir notas altas. Ela é um campo interdisciplinar que busca traduzir as descobertas sobre o funcionamento do sistema nervoso para a prática pedagógica. O objetivo central é otimizar o processo de ensino-aprendizagem, respeitando os limites biológicos e potencializando as janelas de oportunidade do desenvolvimento humano.

Para o coordenador, isso significa basear a gestão pedagógica em evidências, e não apenas na intuição ou tradição.



Fundamentos da Neuroeducação

Histórico

Historicamente, a educação e a neurociência caminharam separadas. A educação focava no comportamento observável e a neurociência nas células e sinapses. No entanto, com o avanço das tecnologias de neuroimagem, passamos a ver o cérebro "aprendendo em tempo real".

Descobrimos, por exemplo, que a **plasticidade cerebral** — a capacidade do cérebro de se reconfigurar fisicamente em resposta a experiências — acontece durante toda a vida, mas possui picos específicos. Isso justifica, biologicamente, a importância da estimulação precoce e da aprendizagem contínua (lifelong learning).

Aplicação Prática

A aplicação prática desses fundamentos na escola envolve criar ambientes "neurocompatíveis". Isso significa que a rotina escolar, a iluminação, a nutrição e o clima emocional devem ser desenhados para favorecer o funcionamento cerebral, e não para estressá-lo.

- ❑ **Um cérebro sob estresse crônico ativa mecanismos de sobrevivência que bloqueiam as áreas responsáveis pelo raciocínio complexo.**

Portanto, quando o coordenador trabalha para melhorar o clima escolar, ele está, literalmente, "abrindo" os cérebros dos alunos para o aprendizado.

Além disso, a neuroeducação oferece um novo olhar sobre as dificuldades de aprendizagem. Em vez de rotular o aluno como "preguiçoso" ou "incapaz", o olhar neurocientífico busca entender quais processos cognitivos (atenção, memória de trabalho, processamento auditivo) podem estar comprometidos ou imaturos. Isso muda a postura da coordenação de punitiva para interventiva, buscando estratégias que estimulem as redes neurais específicas que precisam de fortalecimento.

O Mito dos Hemisférios

O Mito Popular

Existem pessoas de "cérebro esquerdo" (lógicas, analíticas) e "cérebro direito" (criativas, emocionais), e o ensino deve ser direcionado para um desses lados.

A Verdade Científica

A neurociência moderna já comprovou que essa dicotomia é falsa. Embora existam funções lateralizadas, o cérebro funciona de maneira integrada e holística.

Um dos papéis mais importantes do coordenador pedagógico na formação de professores é atuar como um "filtro científico", combatendo os chamados neuromitos. Neuromitos são crenças equivocadas sobre o funcionamento do cérebro que, infelizmente, estão enraizadas na cultura educacional.

As duas metades do cérebro são conectadas pelo **corpo caloso**, uma "autoestrada" de fibras nervosas que garante a comunicação constante entre os hemisférios. Para realizar uma tarefa criativa, como pintar um quadro ou escrever um poema, o cérebro utiliza tanto o processamento visual e espacial (direito) quanto o planejamento e a técnica (esquerdo).

A persistência desse mito nas escolas pode ser prejudicial, pois leva à rotulação precoce dos alunos. Um estudante classificado como "de cérebro esquerdo" pode ser desestimulado a participar de atividades artísticas, acreditando que "não tem o dom".

O coordenador deve orientar os professores a promoverem atividades que integrem múltiplas funções cognitivas, estimulando a comunicação inter-hemisférica, em vez de tentar segregar o ensino por "tipos de cérebro".

Outro Mito Comum

Usamos "apenas 10% do nosso cérebro". Estudos de neuroimagem funcional mostram que utilizamos todo o nosso cérebro!

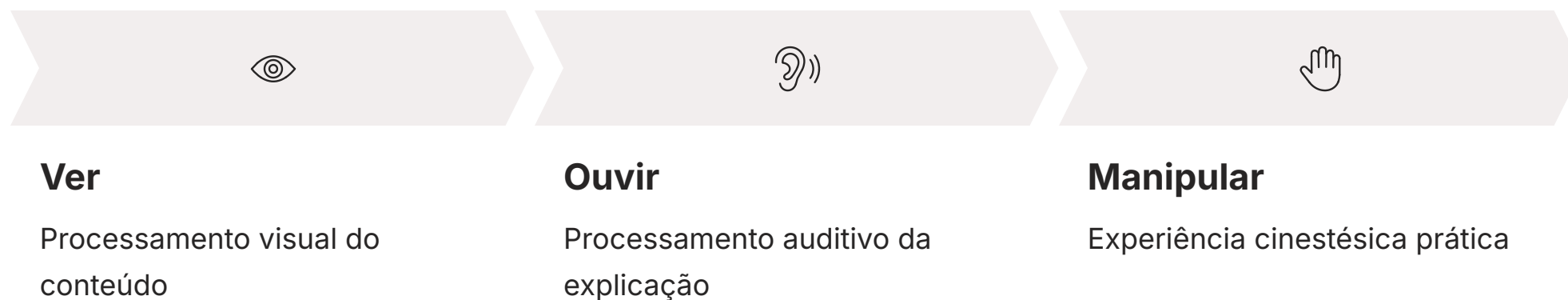
Estilos de Aprendizagem (VAK)

Talvez o mito mais disseminado e aceito nas escolas seja a teoria dos Estilos de Aprendizagem VAK (Visual, Auditivo, Cinestésico). A crença é que cada aluno aprende *melhor* se o conteúdo for apresentado exclusivamente em seu "estilo preferencial". Muitos coordenadores já incentivaram professores a aplicarem testes para categorizar alunos e adaptar aulas inteiras baseadas nessas categorias.

Contudo, pesquisas robustas e revisões sistemáticas da literatura científica indicam que não há evidências que sustentem essa teoria.

A Realidade Neurobiológica

O aprendizado é **multimodal**. O cérebro humano evoluiu para processar informações vindas de múltiplos sentidos simultaneamente. Quando limitamos a apresentação de um conteúdo a apenas um canal (só visual para os "visuais", só áudio para os "auditivos"), estamos, na verdade, empobrecendo a experiência de aprendizagem.



A retenção da informação é significativamente maior quando o aluno vê, ouve e manipula o objeto de estudo ao mesmo tempo, criando múltiplos traços de memória no córtex cerebral.

O perigo pedagógico: Se um aluno acredita que é "apenas visual", ele pode desistir de prestar atenção em uma palestra ou podcast, justificando que "não é assim que eu aprendo". O papel da escola é justamente o oposto: desenvolver a neuroplasticidade.

Portanto, a orientação da coordenação pedagógica deve ser no sentido da diversificação de estímulos para *toda* a turma, e não da segregação por estilos. Uma aula sobre o Ciclo da Água, por exemplo, deve incluir o diagrama (visual), a explicação oral (auditivo) e, se possível, um experimento ou simulação (cinestésico).

Atenção: O Primeiro Porteiro

Para que qualquer aprendizado ocorra, o primeiro porteiro a ser transposto é a **atenção**. Do ponto de vista neurocientífico, a atenção não é um estado único e contínuo, mas um recurso biológico limitado e flutuante.

Atenção de Alerta

Ligada à vigilância, ativada por novidades ou mudanças no ambiente (como o professor mudando o tom de voz).

Atenção Orientadora

Direciona o foco para um estímulo específico no ambiente.

Atenção Executiva

A mais complexa e custosa energeticamente: capacidade de manter o foco, inibir distrações e planejar ações.

O sistema atencional funciona como um filtro que seleciona, dentre os milhões de estímulos sensoriais que bombardeiam o cérebro a cada segundo, quais são relevantes o suficiente para serem processados conscientemente. Sem atenção, não há formação de memória.

O Desafio da Atenção Sustentada

O Problema Biológico

O grande desafio contemporâneo é que o cérebro humano não foi desenhado para manter a atenção executiva focada por longos períodos em algo passivo.

- Adultos: ciclo de atenção sustentada de 15 a 20 minutos
- Crianças e adolescentes: ainda menor
- Aulas de 50 minutos expositivas: biologicamente ineficientes

O cérebro "desliga" para economizar energia.

A Solução Pedagógica

A estratégia pedagógica deve envolver a "reinicialização" da atenção. O coordenador deve sugerir que os professores dividam suas aulas em blocos, intercalando:

1. Momentos de exposição
2. Atividades ativas
3. Perguntas disparadoras
4. Mudanças de dinâmica

☐ **Atenção e Emoção:** É crucial entender que a atenção é "sequestrada" pela emoção. Um aluno ansioso, com medo ou sofrendo bullying terá seus recursos atencionais desviados para a ameaça percebida, tornando-se fisiologicamente incapaz de focar no conteúdo acadêmico.

Memória: O Cofre do Conhecimento

Se a atenção é a porta de entrada, a **memória** é o cofre onde o conhecimento é guardado. No entanto, a memória não é um arquivo estático; é um processo reconstrutivo e dinâmico.

01

Codificação

Recebimento da informação através dos sentidos

02

Armazenamento

Manutenção da informação nas redes neurais

03

Evocação

Recuperação da informação quando necessário

Memória de Trabalho vs. Memória de Longo Prazo

Memória de Trabalho

É o nosso "rascunho mental". Tem capacidade limitadíssima (retém poucos itens por poucos segundos/minutos) e é onde ocorre o processamento consciente.

Perigo: Quando um professor fala rápido demais ou apresenta slides com texto excessivo enquanto explica, ele sobrecarrega a memória de trabalho do aluno (Sobrecarga Cognitiva). O resultado é que a informação é descartada antes de ser consolidada.

Memória de Longo Prazo

A consolidação depende de alterações físicas nas sinapses, um processo que leva tempo e demanda repetição e sono.

Importância do Sono: É durante o sono, especialmente na fase REM, que o cérebro "limpa" as informações irrelevantes e fortalece as conexões neurais das informações importantes aprendidas durante o dia.

Prática de Recuperação: Em vez de apenas reler o conteúdo (método passivo e pouco eficaz), o aluno deve ser estimulado a "puxar" a informação da memória. Testes rápidos sem nota, flashcards e pedir para o aluno explicar o conteúdo com suas próprias palavras são formas de forçar o cérebro a traçar caminhos neurais mais fortes.

A Tríade da Aprendizagem

Emoção: O Marcador de Relevância

Durante muito tempo, a razão foi vista como oposta à emoção. A neurociência derrubou essa barreira ao demonstrar que a cognição e a emoção são inseparáveis.

O sistema límbico, responsável pelas emoções, está anatomicamente interligado ao córtex pré-frontal (racional) e ao hipocampo (memória). A **amígdala cerebral** funciona como um "botão de alerta".



Emoção e Aprendizagem

Quando detectamos algo emocionalmente significativo — seja positivo (entusiasmo, curiosidade) ou negativo (medo, vergonha) — a amígdala marca aquela experiência como prioritária para a memória.

Emoção Positiva

É por isso que lembramos vividamente de onde estávamos em momentos de grande impacto emocional. Na sala de aula, o professor que consegue despertar a curiosidade, o humor ou a empatia está "carimbando" o conteúdo com relevância emocional, facilitando enormemente a memorização.

Estresse Tóxico

Quando o aluno se sente ameaçado — por um professor autoritário, por bullying ou por racismo — a amígdala sequestra a atividade cerebral, inundando o corpo de cortisol. Nesse estado de "luta ou fuga", o hipocampo (responsável pela memória) tem seu funcionamento inibido e o córtex pré-frontal (raciocínio lógico) "desliga".

📄 **Implicações para a Educação Antirracista:** O ambiente escolar deve ser um espaço de segurança psicológica. Práticas discriminatórias não são apenas ofensas morais; elas são agressões biológicas que impedem o desenvolvimento cognitivo de estudantes negros, indígenas e neurodivergentes. A coordenação deve atuar energicamente para eliminar fontes de estresse social, entendendo que o acolhimento socioemocional é pré-requisito fisiológico para o sucesso cognitivo.

O coordenador pedagógico deve incentivar o uso de narrativas (*storytelling*) e desafios gamificados que mobilizem a emoção positiva dos alunos.

O Cérebro Adolescente

Uma Obra em Andamento

A adolescência é frequentemente vista como uma fase de "rebeldia hormonal", mas a neurociência revela que se trata de um período crítico de reorganização cerebral.

O Descompasso Neural

O cérebro adolescente não é um cérebro adulto com menos experiência; é um cérebro estruturalmente e funcionalmente diferente. A principal característica dessa fase é o descompasso de maturação entre duas áreas chave:

- **Sistema Límbico** (emoções e recompensas) - amadurece cedo
- **Córtex Pré-Frontal** (controle de impulsos e julgamento) - amadurece aos 25 anos

A Metáfora do Carro

Temos um "carro esportivo com motor de Ferrari (emoção) e freios de bicicleta (razão)".

O Sistema Límbico amadurece cedo, no início da puberdade. Isso significa que os adolescentes sentem emoções com intensidade máxima e são hipersensíveis a recompensas sociais e prazer imediato (dopamina).

Implicações para a Coordenação

Para o coordenador pedagógico, entender isso é fundamental para mediar conflitos e orientar professores do Ensino Fundamental II e Médio. O comportamento impulsivo, a dificuldade em planejar estudos a longo prazo e a priorização dos amigos em detrimento das regras escolares não são falhas de caráter, mas reflexos de uma biologia em desenvolvimento.

 **Exigir de um adolescente a mesma autorregulação de um adulto é biologicamente injusto.**

Poda Neural: Use ou Perca

Além disso, ocorre na adolescência o processo de **Poda Neural** (*synaptic pruning*). O cérebro elimina conexões neurais pouco usadas para tornar as restantes mais eficientes. É uma janela de oportunidade única ("use ou perca").



Estimulação Positiva

Se o adolescente passa esse período estimulado por esportes, artes e estudos, essas conexões serão fortalecidas.



Estimulação Passiva

Se passa imerso apenas em redes sociais passivas ou substâncias psicoativas, o cérebro será moldado por essas experiências.

A escola tem o papel vital de oferecer experiências ricas e diversificadas para "esculpir" esse cérebro em formação.

Sono, Risco e Recompensa Social

O Ciclo Circadiano Adolescente

Durante a puberdade, ocorre um atraso natural na liberação de melatonina (o hormônio do sono). O adolescente sente sono mais tarde e, conseqüentemente, precisa acordar mais tarde para completar as 8-10 horas necessárias de descanso. As aulas que começam às 7h da manhã colidem frontalmente com essa biologia, resultando em alunos sonolentos e com déficit de atenção nas primeiras horas.

Estratégias Mitigatórias

Embora o coordenador dificilmente consiga alterar o horário escolar sistêmico, ele pode orientar:

- Evitar provas complexas na primeira aula
- Orientar sobre a redução de telas à noite (a luz azul inibe a melatonina)
- Promover atividades físicas matinais para despertar o corpo

Reconhecer que o sono do aluno é uma questão fisiológica, e não "preguiça", humaniza a relação pedagógica.

Recompensa Social

O cérebro adolescente é programado evolutivamente para buscar a aceitação do grupo de pares (amigos), pois isso significava sobrevivência na história da espécie.

A rejeição social dói, fisicamente, no cérebro adolescente (ativando áreas de dor física). Isso explica por que eles se arriscam para impressionar colegas ou por que o medo de "pagar mico" ao fazer uma pergunta em sala é paralisante.

Usando a favor da aprendizagem: Estratégias de Aprendizagem Cooperativa e trabalhos em grupo bem estruturados canalizam a necessidade de socialização para objetivos acadêmicos. Quando o adolescente aprende com e para o grupo, o sistema de recompensa dopaminérgico é ativado de forma positiva.



Neuroeducação e Inclusão

O Cérebro Diverso e o DUA

A neurociência comprova que não existe um "cérebro médio" ou padrão. A variabilidade é a regra, não a exceção. O conceito de **Neurodiversidade** propõe que variações neurológicas como o TDAH, o TEA e a Dislexia não são "defeitos" ou "doenças" a serem curadas, mas formas diferentes de funcionamento cerebral que trazem desafios e potencialidades específicas.

Cultura Digital, Telas e o Sistema de Recompensa

A integração de tecnologias na educação, pilar da Cultura Digital, deve ser mediada pelo conhecimento neurocientífico. As redes sociais, videogames e aplicativos são desenhados propositalmente para "hackear" o sistema de recompensa do cérebro, liberando picos de dopamina intermitentes que geram o ciclo do vício e da checagem compulsiva. O coordenador enfrenta hoje uma geração de alunos com o "cérebro hiperconectado", acostumado a recompensas imediatas e com baixa tolerância ao tédio.

O papel da escola não é demonizar a tecnologia, mas ensinar a **autorregulação**. O uso de telas em sala de aula deve ser intencional e ativo, não passivo. Assistir a um vídeo passivamente no tablet ativa áreas cerebrais semelhantes às de assistir TV. Já usar o tablet para programar, criar um vídeo ou resolver um quiz gamificado ativa o córtex pré-frontal e as funções executivas. A gamificação, quando bem aplicada, utiliza os mesmos mecanismos de dopamina dos jogos (feedback imediato, níveis de desafio, barras de progresso) para engajar o aluno em tarefas pedagógicas difíceis.

Contudo, é preciso estar atento à **Sobrecarga Cognitiva** e ao **Multitasking** (multitarefa). O cérebro humano *não* é multitarefa; ele apenas alterna a atenção rapidamente entre tarefas, com custo cognitivo a cada troca (*switch cost*). Estudar com o celular apitando notificações ao lado reduz drasticamente a eficiência da aprendizagem e a profundidade da memória. O coordenador deve promover campanhas de "higiene digital", ensinando técnicas como o método Pomodoro (foco total por 25 min, pausa de 5 min) sem distrações digitais.

Além disso, a Inteligência Artificial (IA) traz novas possibilidades para a personalização. Plataformas adaptativas podem identificar, através de dados, o "ritmo neural" de cada aluno — quais conceitos ele já consolidou e onde ele trava — ajustando o nível de dificuldade em tempo real. Isso mantém o aluno na "Zona de Desenvolvimento Proximal" (Vygotsky), evitando tanto a ansiedade (difícil demais) quanto o tédio (fácil demais).

Educação Socioemocional e Saúde Mental Docente

A neuroeducação valida biologicamente a necessidade da Educação Socioemocional prevista na BNCC. As competências socioemocionais (como empatia, resiliência, autogestão) não são traços de personalidade imutáveis; são habilidades baseadas em circuitos neurais que podem ser treinados e fortalecidos (neuroplasticidade). Programas de aprendizagem socioemocional alteram a estrutura do cérebro, aumentando a densidade de massa cinzenta no córtex pré-frontal e melhorando a regulação da amígdala.

Uma prática com forte evidência científica é o **Mindfulness** (atenção plena). Exercícios simples de respiração e foco no presente, quando praticados regularmente na escola, reduzem os níveis de cortisol, melhoram a atenção executiva e diminuem a reatividade emocional. O coordenador pode introduzir "pausas conscientes" no início das aulas ou reuniões, criando rituais de transição que preparam o cérebro para o trabalho intelectual.

Entretanto, não podemos falar de cérebro do aluno sem falar do **cérebro do professor**. A docência é uma profissão de alta demanda cognitiva e emocional. O estresse crônico e o Burnout causam danos reais à estrutura cerebral do docente, prejudicando sua memória, sua paciência e sua capacidade de planejar. Um professor estressado tende a ter uma "contaminação emocional" sobre a turma, elevando o cortisol dos alunos via neurônios-espelho (células que mimetizam o comportamento e emoção do outro).

Portanto, cuidar da saúde mental docente é uma estratégia neuroeducativa. O coordenador deve estar atento aos sinais de exaustão na equipe e promover um ambiente de trabalho que respeite os limites cognitivos. Reuniões objetivas, feedbacks construtivos (que não ativem a ameaça) e espaços de decompressão na sala dos professores são medidas de gestão que protegem o cérebro da equipe e, conseqüentemente, a qualidade do ensino.

Estratégias Pedagógicas Baseadas em Evidências

Para finalizar o aprofundamento, vamos traduzir a neurociência em estratégias didáticas concretas que o coordenador deve incentivar:

- Repetição Espaçada (*Spaced Repetition*):** O cérebro tende a esquecer o que aprendeu (Curva do Esquecimento de Ebbinghaus). Para combater isso, o conteúdo deve ser revisto em intervalos crescentes. Em vez de estudar 5 horas na véspera da prova (*massed practice*), é neurobiologicamente superior estudar 30 minutos por dia ao longo de duas semanas. O coordenador pode ajudar a estruturar o calendário escolar para garantir revisões periódicas de conteúdos antigos.
- Intercalação (*Interleaving*):** Em vez de estudar "bloco A, depois bloco B, depois bloco C", a ciência mostra que misturar os tópicos (A, B, C, A, C, B) força o cérebro a identificar diferenças e semelhanças, aprofundando a compreensão. Em matemática, por exemplo, misturar problemas de soma, subtração e multiplicação na mesma lista é mais eficaz do que listas separadas, pois ensina o aluno a *escolher* a estratégia correta.
- Elaboração e Autoexplicação:** Pedir ao aluno para perguntar "por quê?" e "como?" isso se relaciona com o que eu já sei. Conectar a informação nova a conhecimentos prévios ativa redes neurais existentes, facilitando a ancoragem. O cérebro aprende por associação. O coordenador deve orientar que as aulas sempre comecem resgatando o conhecimento prévio dos alunos.
- Feedback Formativo e Imediato:** O cérebro aprende pelo erro (*prediction error*), mas precisa saber *onde e por que* errou para corrigir a rota sináptica. O feedback deve ser rápido (enquanto o traço de memória está fresco) e específico. "Bom trabalho" não ajuda o cérebro; "Você acertou a fórmula, mas errou o cálculo na segunda linha" ajuda.

Essas estratégias não custam dinheiro, não exigem tecnologia de ponta, mas exigem uma mudança na cultura pedagógica, saindo do ensino "conteudista" para o ensino "cerebralmente compatível".

O Coordenador como Neuro-Mediador

O papel do coordenador pedagógico evoluiu para o de um "Neuro-Mediador". Isso não significa que ele deva atuar como neurocientista ou psicólogo clínico, fazendo diagnósticos — o que seria antiético e ilegal. O papel é de **tradução e aplicação**. O coordenador consome a ciência e a traduz para a linguagem da sala de aula, ajudando o professor a entender o *porquê* de certas orientações.

É responsabilidade do coordenador também vigiar a ética na aplicação desses conhecimentos. Evitar a venda de "soluções milagrosas" de estimulação cerebral (*brain training*) que não possuem comprovação científica e que muitas vezes drenam recursos da escola ou das famílias. A postura deve ser de ceticismo saudável: "Onde está a evidência de que isso funciona?".

Na formação de professores, o coordenador deve modelar as práticas neuroeducativas. As reuniões pedagógicas (HTPC) devem respeitar o tempo de atenção dos professores, usar metodologias ativas, oferecer feedback de qualidade e criar um ambiente emocionalmente seguro. Não se pode exigir que o professor faça com o aluno o que a coordenação não faz com o professor.

Por fim, o coordenador deve usar a neurociência para advogar pelos alunos. Diante de um conselho de classe punitivo, ele traz a voz da ciência: "Suspender esse aluno adolescente vai melhorar o comportamento dele ou apenas aumentar a revolta e o estresse, bloqueando ainda mais sua capacidade de aprender?". A neuroeducação é, acima de tudo, uma ferramenta de humanização, pois nos faz entender as limitações e as potências biológicas de cada ser humano na escola.

NOTA IMPORTANTE: A Neuroeducação é um campo de suporte pedagógico. Diagnósticos de transtornos de aprendizagem ou mentais (TDAH, Dislexia, Ansiedade) são atos privativos de profissionais de saúde (médicos, psicólogos). O educador deve apenas observar sinais e encaminhar para especialistas, nunca medicar ou diagnosticar.

Consolidação da Aprendizagem

Nesta aula, realizamos uma jornada profunda pelos mecanismos biológicos que sustentam a aprendizagem. Compreendemos que ensinar sem levar em conta o funcionamento do cérebro é como tentar desenhar uma luva sem conhecer a anatomia da mão. A Neuroeducação nos oferece as lentes para ver além do comportamento aparente do aluno, enxergando as necessidades cognitivas e emocionais subjacentes.

Resumo dos Conceitos-Chave:

- **Neuromitos:** Não existem "estilos de aprendizagem" fixos nem hemisférios isolados; o aprendizado é multimodal e integrado.
- **Tríade Cognitiva:** A Atenção filtra, a Emoção marca a relevância e a Memória consolida (com ajuda do sono e repetição).
- **Cérebro Adolescente:** Há um descompasso natural entre o sistema de emoções (maduro) e o de controle (imaturo), exigindo mediação externa.
- **Inclusão e DUA:** A neurodiversidade é natural; o currículo deve ser flexível para atender a todos os cérebros.
- **Práticas Eficazes:** Recuperação ativa, espaçamento e sono são mais eficazes que releitura e aulas massivas.

Perguntas para Reflexão:

1. Quais práticas pedagógicas da minha escola ainda estão baseadas em "neuromitos" (ex: separar alunos por estilos visuais/auditivos)?
2. Como posso reorganizar os horários ou a estrutura das aulas para respeitar a curva de atenção de 15-20 minutos?
3. O ambiente emocional da minha escola (sala dos professores e sala de aula) está favorecendo a aprendizagem ou gerando estresse tóxico?

Próximos Passos: Com a base biológica e cognitiva estabelecida, avançaremos para uma visão macro e social da escola. Na **Aula 108 – ESG (Environmental, Social and Governance) nas Escolas**, veremos como a gestão escolar deve se alinhar às demandas globais de sustentabilidade, responsabilidade social e governança ética.

Recursos Adicionais Recomendados:

- *Livro:* "Cérebro no Mundo Digital" (Maryanne Wolf).
- *Site:* "Laboratório de Educação" (Artigos sobre ciência da aprendizagem).
- *Documentário:* "O Começo da Vida" (Netflix/Videocamp) – sobre desenvolvimento infantil e neurociência.

"A biologia não é destino, é ponto de partida. Conhecer o cérebro nos dá o mapa, mas é a educação que define a viagem."