

Aula 1 – Introdução ao Universo dos Investimentos

Bem-vindo(a) ao Curso de Análise de Investimentos! Se você chegou até aqui, é porque já percebeu que o mundo financeiro não é apenas para "experts" ou para quem tem muito dinheiro. É um universo de possibilidades que, com o conhecimento certo, pode transformar sua relação com o dinheiro e seus objetivos de vida. Sabemos que a rotina é corrida, o trabalho cansa, mas a sua motivação para aprender e crescer financeiramente é o nosso combustível.

Nesta primeira aula, vamos desmistificar o universo dos investimentos, apresentando os conceitos essenciais de forma clara e objetiva. Nosso objetivo é que, ao final, você não apenas entenda os termos, mas se sinta mais seguro(a) para começar a planejar seu futuro financeiro. Você será capaz de diferenciar poupar de investir, compreender a estrutura que rege o mercado e identificar os principais tipos de investimentos, além de começar a traçar o seu próprio perfil de investidor.

Vamos construir um alicerce sólido para suas decisões financeiras, conectando o que você já sabe sobre economia doméstica com o vasto campo dos investimentos. Prepare-se para uma jornada que vai além dos números, explorando como suas escolhas financeiras podem impactar seu bem-estar e seus sonhos.

Desvendando o Mito: Poupar é o Mesmo que Investir?

Muitas vezes, ouvimos dizer que "poupar é importante", e de fato é. Guardar dinheiro é o primeiro passo para qualquer planejamento financeiro. No entanto, existe uma diferença crucial entre simplesmente poupar e, de fato, investir. Imagine que você está guardando moedas em um cofrinho: o dinheiro está lá, seguro, mas ele não está trabalhando para você. Ele está apenas esperando.

O problema de apenas poupar, sem investir, reside em um inimigo silencioso e implacável: a **inflação**. Pense na inflação como um "ladrão invisível" que, ano após ano, diminui o poder de compra do seu dinheiro. Aquilo que você comprava com R\$100 hoje, talvez não compre mais com os mesmos R\$100 daqui a um ano. Se o seu dinheiro está parado, ele está perdendo valor.



Exemplo prático: Se você tem R\$ 1.000 guardados na poupança e a inflação anual é de 5%, ao final do ano, seus R\$ 1.000 ainda serão R\$ 1.000 em termos nominais, mas o poder de compra deles será equivalente a R\$ 950 do ano anterior. Ou seja, você "perdeu" R\$ 50 em valor real.

Investir, por outro lado, é colocar o seu dinheiro para trabalhar. É fazer com que ele gere mais dinheiro, superando a inflação e, idealmente, aumentando seu patrimônio real. É como plantar uma semente: você a coloca na terra (investe), cuida dela, e com o tempo, ela cresce e dá frutos. Não basta ter a semente; é preciso plantá-la no lugar certo e com as condições adequadas para que ela prospere.

Conceito	Objetivo Principal	Risco	Retorno Potencial	Exemplo Comum
Poupar	Acumular dinheiro	Baixo (perda por inflação)	Geralmente baixo ou nulo	Dinheiro em conta corrente ou cofrinho
Investir	Multiplicar o dinheiro	Variável (depende do ativo)	Variável (pode superar a inflação)	Aplicações em Renda Fixa ou Variável

O Sistema Financeiro Nacional (SFN): A Orquestra do Dinheiro

Você já se perguntou como o dinheiro circula no país? Quem garante que os bancos são seguros? Ou quem define as regras para o mercado de ações? Por trás de toda transação financeira, existe uma estrutura complexa e organizada, que chamamos de **Sistema Financeiro Nacional (SFN)**. Pense no SFN como uma grande orquestra, onde cada instrumento (instituição) tem sua função, e há um maestro (órgão regulador) que garante a harmonia e o bom funcionamento de tudo.



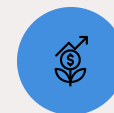
Segurança

O SFN garante que as instituições financeiras operem de forma segura e confiável



Circulação

Permite a movimentação eficiente de recursos entre poupadores e investidores



Crescimento

Canaliza a poupança para o investimento, impulsionando a economia

O SFN é o conjunto de instituições e mercados que permitem a movimentação de recursos entre poupadores e investidores. Ele é vital para a economia, pois canaliza a poupança para o investimento, impulsionando o crescimento. Sem ele, seria um caos, com cada um fazendo suas próprias regras, o que geraria insegurança e desconfiança. É ele quem dá a confiança necessária para que você, como investidor, sinta-se seguro ao aplicar seu dinheiro.

A estrutura do SFN é dividida em dois grandes pilares: os **órgãos normativos** (que criam as regras) e as **entidades supervisoras e operadoras** (que fiscalizam e executam). Entre os principais órgãos normativos, temos o **Conselho Monetário Nacional (CMN)**, que é o "maestro" principal, definindo a política monetária, creditícia e cambial do país. É ele quem estabelece as diretrizes gerais para todo o sistema.

Abaixo do CMN, temos as entidades supervisoras, que garantem que as regras sejam cumpridas. O **Banco Central do Brasil (BACEN)**, por exemplo, é o "regente" da política monetária, controlando a inflação e a taxa de juros, além de fiscalizar os bancos. Já a **Comissão de Valores Mobiliários (CVM)** é responsável por regular e fiscalizar o mercado de capitais, onde ações e outros títulos são negociados, protegendo os investidores.

SFN: Quem Regula e Quem Opera – E a Democratização do Acesso

Continuando nossa analogia da orquestra, além do maestro (CMN) e dos regentes (BACEN, CVM), temos também os músicos que executam as partituras e fazem a música acontecer. No SFN, esses são os **operadores**, as instituições que interagem diretamente com o público. Estamos falando dos bancos comerciais, bancos de investimento, cooperativas de crédito, corretoras de valores, seguradoras, fundos de pensão, entre outros.

01

Órgãos Normativos

CMN define as diretrizes gerais da política monetária e financeira

02

Entidades Supervisoras

BACEN e CVM fiscalizam e garantem o cumprimento das regras

03

Instituições Operadoras

Bancos, corretoras e outras instituições executam as operações financeiras

04

Você, o Investidor

Acessa produtos e serviços através das instituições operadoras

Essas instituições são as "pontes" que conectam você, o investidor, aos diversos produtos e serviços financeiros. Um banco, por exemplo, capta seu dinheiro através de depósitos e o empresta a outras pessoas ou empresas. Uma corretora de valores, por sua vez, permite que você compre e venda ações ou títulos de renda fixa. Cada uma tem um papel específico, mas todas operam sob as regras estabelecidas pelos órgãos normativos e fiscalizadas pelas entidades supervisoras.

Democratização dos Investimentos

Uma tendência marcante nos últimos anos, e que se intensifica em 2025, é a **democratização do acesso aos investimentos**. Antigamente, investir era visto como algo complexo e exclusivo para grandes fortunas. Hoje, com a proliferação de plataformas digitais, aplicativos de investimento e corretoras com taxas mais acessíveis, qualquer pessoa com um pequeno capital pode começar a investir.

Essa democratização é um reflexo da tecnologia e da busca por maior inclusão financeira. Ela permite que estudantes, profissionais e até mesmo candidatos a concursos públicos busquem não apenas certificados, mas também uma forma de fazer seu dinheiro render, antes restrita a poucos. É a chance de você se tornar parte ativa desse sistema, não apenas um espectador.

Renda Fixa vs. Renda Variável: Qual o seu Ritmo?

Agora que entendemos a estrutura do SFN, vamos mergulhar nos tipos de investimentos que ele oferece. Imagine que você está planejando uma viagem. Você prefere uma estrada pavimentada, com destino e tempo de chegada previsíveis, ou uma trilha de aventura, com paisagens surpreendentes, mas também com imprevistos e caminhos incertos? Essa é uma boa analogia para entender a diferença entre **Renda Fixa** e **Renda Variável**.

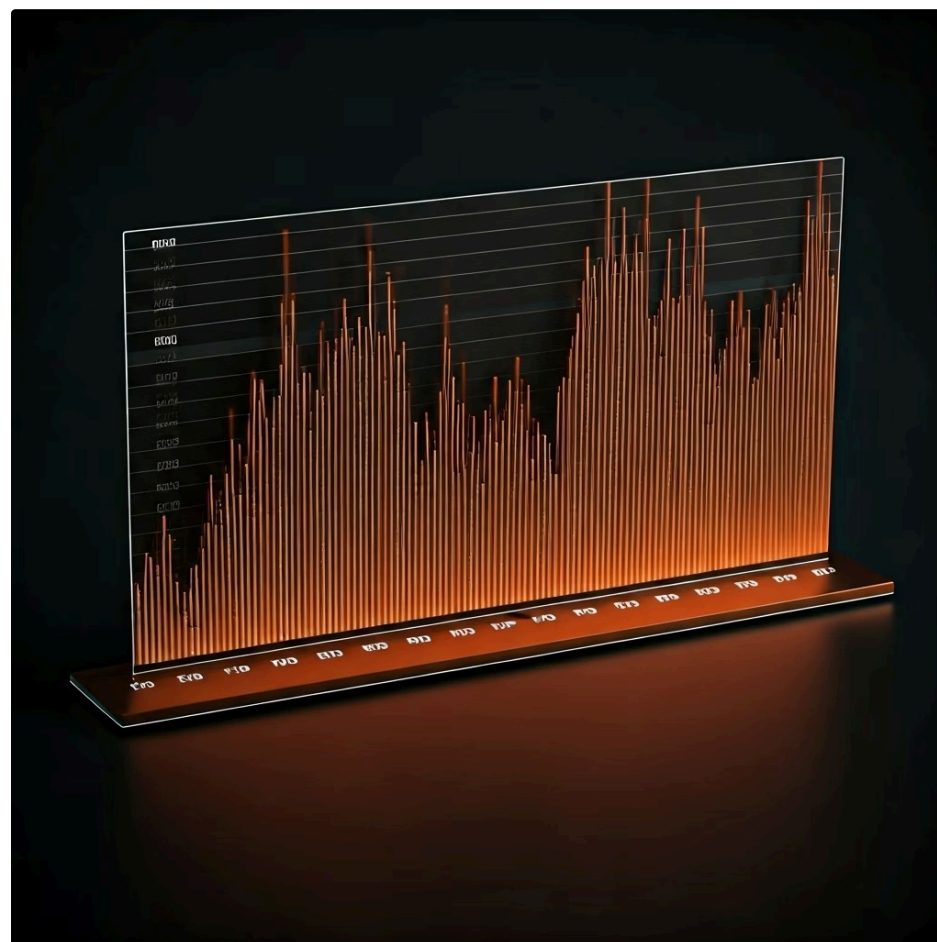
Renda Fixa



A **Renda Fixa** é como a estrada pavimentada. Ao investir em renda fixa, você "empresta" seu dinheiro para alguém (um banco, uma empresa ou o governo) e, em troca, recebe uma remuneração predefinida. Você sabe, ou tem uma boa estimativa, de quanto vai receber de volta e em que prazo.

- Investimento mais conservador
- Menor risco
- Retornos mais modestos e previsíveis
- Ideal para segurança e estabilidade

Renda Variável



Já a **Renda Variável** é a trilha de aventura. Aqui, o retorno do seu investimento não é predefinido e pode flutuar bastante, tanto para cima quanto para baixo. Você se torna sócio de uma empresa (comprando ações), por exemplo, e o valor do seu investimento varia conforme o desempenho da empresa e as condições do mercado.

- Retorno não predefinido
- Risco maior
- Potencial de retorno significativamente mais elevado
- Para quem busca crescimento acelerado

A escolha entre um e outro, ou a combinação de ambos, dependerá muito dos seus objetivos financeiros e da sua tolerância ao risco. Não existe um tipo "melhor" que o outro; existe o tipo mais adequado para cada pessoa e para cada momento da vida.

Conceito	Previsibilidade do Retorno	Risco	Potencial de Retorno	Exemplo
Renda Fixa	Alta (taxa ou indexador conhecido)	Baixo a Moderado	Moderado	CDB, Tesouro Direto, LCI/LCA
Renda Variável	Baixa (depende do mercado)	Moderado a Alto	Alto	Ações, Fundos Imobiliários, Criptoativos

Explorando a Renda Fixa e Variável: Exemplos e o Fator Comportamental



CDB

Certificado de Depósito Bancário - você empresta dinheiro a um banco



LCI/LCA

Letras de Crédito Imobiliário e do Agronegócio - isentas de IR para pessoa física



Tesouro Direto

Você empresta dinheiro ao governo federal

Dentro da Renda Fixa, temos opções como o **CDB (Certificado de Depósito Bancário)**, onde você empresta dinheiro a um banco; as **LCIs e LCAs (Letras de Crédito Imobiliário e do Agronegócio)**, que financiam esses setores e são isentas de Imposto de Renda para pessoa física; e o **Tesouro Direto**, onde você empresta dinheiro ao governo federal. Todos oferecem diferentes prazos e rentabilidades, mas com a característica comum de previsibilidade.

Ações

Representam uma pequena parte de uma empresa. Você se torna sócio e pode lucrar com valorização ou dividendos.

Fundos Imobiliários

Investem em imóveis e distribuem aluguéis aos cotistas regularmente.

Criptoativos

Embora mais voláteis, representam uma fronteira de investimento com alto potencial.

Finanças Comportamentais: O Lado Humano dos Investimentos

Mas a história dos investimentos não é só sobre números e gráficos. Entra em cena uma área fascinante e cada vez mais relevante: as **Finanças Comportamentais**. Elas nos mostram que, por mais racionais que tentemos ser, nossas emoções e vieses psicológicos influenciam (e muito!) nossas decisões financeiras. É como ter um "piloto" racional e um "copiloto" emocional no comando do seu avião de investimentos.



Aversão à Perda

Segurar um investimento que está caindo, esperando recuperação, em vez de aceitar a perda



Efeito Manada

Seguir o que a maioria está fazendo, mesmo que não seja a melhor estratégia para você

Por exemplo, a **aversão à perda** pode nos fazer segurar um investimento que está caindo, esperando que ele se recupere, em vez de aceitar a perda e buscar novas oportunidades. Ou o **efeito manada**, que nos leva a seguir o que a maioria está fazendo, mesmo que não seja a melhor estratégia para nós. Compreender esses vieses é crucial para tomar decisões mais conscientes e evitar armadilhas emocionais no mercado.

Seu Perfil de Investidor: A Bússola para suas Escolhas e a Era ESG

Com tantas opções e a influência das emoções, como saber qual o melhor caminho para você? A resposta começa com a definição do seu **perfil de investidor**. Ele é como uma bússola que orienta suas escolhas, alinhando seus objetivos, sua tolerância a riscos e seu horizonte de tempo. Existem três perfis principais:

Conservador

Prioriza a segurança e a preservação do capital. Aceita retornos menores em troca de pouca ou nenhuma oscilação. Geralmente, busca investimentos de Renda Fixa com baixo risco.

Moderado

Busca um equilíbrio entre segurança e rentabilidade. Aceita um pouco mais de risco para ter um potencial de retorno maior, mas ainda valoriza a proteção do capital. Pode diversificar entre Renda Fixa e uma pequena parcela de Renda Variável.

Arrojado

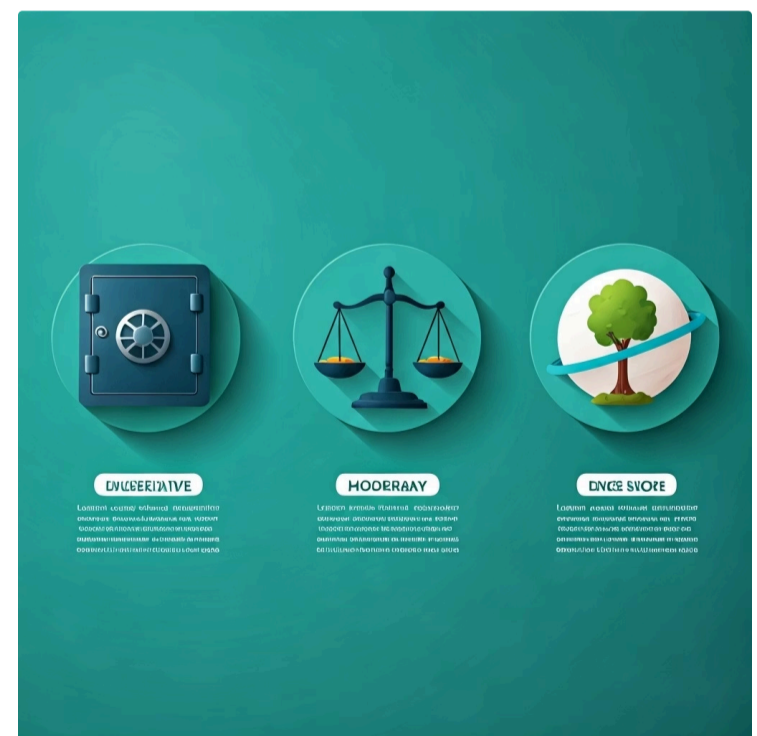
Busca o maior retorno possível e está disposto a assumir riscos significativos para isso. Aceita grandes oscilações e perdas potenciais no curto prazo em troca de ganhos expressivos no longo prazo. Foca mais em Renda Variável.

Definir seu perfil não é um mero formalismo; é um passo fundamental para evitar frustrações e alinhar suas expectativas com a realidade do mercado. É como escolher o tipo de veículo para sua viagem: um carro robusto para estradas tranquilas (conservador), um SUV para terrenos variados (moderado) ou um carro esportivo para alta velocidade (arrojado).

Critérios ESG: Investindo com Propósito

Além do perfil, uma tendência crescente e que molda o futuro dos investimentos são os **Critérios ESG (Environmental, Social, and Governance)**. Investir com ESG significa considerar fatores ambientais (sustentabilidade), sociais (impacto na comunidade, direitos humanos) e de governança (ética, transparência) na análise de uma empresa.

Não é apenas sobre lucro, mas sobre como o lucro é gerado. É uma forma de alinhar seus investimentos aos seus valores, contribuindo para um mundo mais sustentável e ético, enquanto busca retornos financeiros.



Environmental

Sustentabilidade, impacto ambiental, mudanças climáticas



Social

Impacto na comunidade, direitos humanos, diversidade



Governance

Ética empresarial, transparência, estrutura de gestão

Consolidação e Próximos Passos

Chegamos ao final da nossa primeira aula! Percorremos um caminho essencial para desmistificar o universo dos investimentos. Vimos que poupar é o primeiro passo, mas investir é o que realmente faz seu dinheiro crescer, superando o desafio da inflação. Exploramos o Sistema Financeiro Nacional, entendendo quem cria as regras e quem opera, e como a democratização está abrindo portas para todos. Diferenciamos Renda Fixa e Renda Variável, compreendendo seus riscos e potenciais, e introduzimos as Finanças Comportamentais e os Critérios ESG como fatores cruciais nas decisões modernas. Finalmente, destacamos a importância de conhecer seu perfil de investidor para guiar suas escolhas.

1

Poupar vs. Investir

Compreendemos a diferença fundamental e o papel da inflação

2

Sistema Financeiro Nacional

Conhecemos a estrutura que rege o mercado financeiro

3

Renda Fixa e Variável

Diferenciamos os tipos de investimento e seus perfis de risco

4

Finanças Comportamentais

Entendemos como emoções influenciam decisões financeiras

5

Perfil de Investidor e ESG

Identificamos nosso perfil e a importância de investir com propósito

Em prática:

- Comece a observar a inflação no seu dia a dia e como ela afeta seu poder de compra.
- Pesquise sobre as instituições do SFN e como elas se relacionam com os investimentos que você conhece.
- Reflita sobre seu nível de conforto com risco e comece a pensar qual seria seu perfil de investidor.
- Busque notícias sobre empresas que adotam práticas ESG e entenda seu impacto.

Autoavaliação

1 Qual o principal "inimigo silencioso" que o ato de apenas poupar, sem investir, não consegue combater eficazmente?

1. A deflação, que aumenta o poder de compra.
2. A taxa Selic, que remunera a poupança.
3. A inflação, que corrói o poder de compra do dinheiro ao longo do tempo.
4. O Imposto de Renda, que incide sobre os rendimentos.

2 No contexto do Sistema Financeiro Nacional (SFN), qual órgão é responsável por regular e fiscalizar o mercado de capitais, protegendo os investidores que compram e vendem ações?

1. Banco Central do Brasil (BACEN).
2. Conselho Monetário Nacional (CMN).
3. Comissão de Valores Mobiliários (CVM).
4. Superintendência de Seguros Privados (SUSEP).

3 Um investidor que prioriza a segurança e a previsibilidade dos retornos, mesmo que sejam mais baixos, e busca preservar seu capital, provavelmente se encaixa em qual perfil?

1. Arrojado.
2. Moderado.
3. Conservador.
4. Agressivo.

4 A incorporação de fatores ambientais, sociais e de governança na análise de investimentos, refletindo uma demanda crescente por investimentos mais responsáveis, refere-se a qual conceito?

1. Finanças Comportamentais.
2. Renda Variável.
3. Critérios ESG.
4. Democratização do Acesso.

5 Questão Dissertativa

Explique, com suas palavras, a diferença fundamental entre poupar e investir, e por que a inflação é um fator crítico nessa distinção.

Gabarito

Questão 1

Resposta: c) A inflação, que corrói o poder de compra do dinheiro ao longo do tempo.

Questão 2

Resposta: c) Comissão de Valores Mobiliários (CVM).

Questão 3

Resposta: c) Conservador.

Questão 4

Resposta: c) Critérios ESG.

Questão 5 - Resposta Esperada:

Poupar é guardar dinheiro, mas ele pode perder valor devido à inflação. Investir é colocar o dinheiro para trabalhar, buscando retornos que superem a inflação e aumentem o patrimônio. A inflação é crítica porque, se o dinheiro não render acima dela, o poder de compra diminui, mesmo que o valor nominal permaneça o mesmo.

Continue sua Jornada

Próxima Aula

Na Aula 2, aprofundaremos nos "Pilares Essenciais: Risco, Retorno e Liquidez", conceitos fundamentais para qualquer decisão de investimento.

Recursos Adicionais

- **Livro:** "Pai Rico, Pai Pobre" de Robert Kiyosaki (para mudar a mentalidade sobre dinheiro).
- **Site:** CVM Educação Financeira (para aprofundar no SFN e direitos do investidor).
- **Artigo:** "Finanças Comportamentais: Como Nossas Emoções Afetam Nossos Investimentos" (para entender os vieses).
- **Podcast:** "Poupecast" (para dicas práticas sobre poupança e investimentos).

NOTA IMPORTANTE: As informações regulatórias/legais/técnicas desta aula estão atualizadas até 2025. Consulte sempre fontes oficiais para verificar alterações.

