

Aula 1 – A Identidade e o Papel do Coordenador Pedagógico



Introdução e Objetivos

Bem-vindo ao **Curso de Coordenação Pedagógica**. Esta primeira aula é fundamental para estabelecer o alicerce sobre o qual todas as práticas de gestão escolar serão construídas. A coordenação pedagógica é, indiscutivelmente, o coração pulsante da escola, bombeando as diretrizes curriculares e metodológicas para todas as salas de aula. No cenário educacional de 2025, essa função transcende a burocracia; trata-se de uma liderança intelectual e emocional capaz de orquestrar a transformação do ensino.

Nesta aula, não apenas definiremos o cargo, mas desconstruiremos mitos históricos e reconstruiremos a identidade deste profissional sob a ótica da neurociência, da cultura digital e da inclusão radical.

Objetivos de Aprendizagem

Ao final desta aula, você será capaz de:



Analisar

A evolução histórica da função, compreendendo como o antigo "supervisor" tornou-se o "articulador" contemporâneo.



Diferenciar

Com clareza as atribuições da direção, da orientação educacional e da coordenação pedagógica para evitar sobreposições de funções.



Aplicar

As três dimensões da atuação (formadora, articuladora e transformadora) em situações cotidianas da escola.



Integrar

Conceitos de neurociência e gestão baseada em dados na rotina de acompanhamento docente.

Mapa Visual da Aula

A jornada de hoje percorrerá os seguintes territórios conceituais:

01

O Passado e o Presente

Da inspeção técnica à mediação humana.

02

A Tríade de Atuação

Formar, Articular e Transformar.

03

Fronteiras Profissionais

Quem faz o quê na escola?

04

Ética e Humanidade

A postura do líder em tempos de IA e desafios socioemocionais.

O conteúdo a seguir conecta-se diretamente com sua bagagem sobre o funcionamento escolar, mas o convida a olhar para a engrenagem não como um observador passivo, mas como o engenheiro responsável por sua eficiência e humanidade. Prepare-se para repensar a escola.

Histórico da Função: De Supervisor a Articulador

Para compreender a identidade do coordenador pedagógico moderno, é imperativo olhar para o retrovisor da história da educação brasileira. A função não nasceu com o caráter democrático e participativo que defendemos hoje; pelo contrário, sua gênese está atrelada a um modelo de controle e fiscalização. Nas décadas de 1970 e anteriores, sob a forte influência do tecnicismo educacional, a figura proeminente era a do "**Supervisor Escolar**". Este profissional atuava com uma prancheta na mão e o olhar focado na eficiência mecânica do processo de ensino.

Passado: O Supervisor

- Controle e fiscalização
- Modelo tecnicista
- Liderança verticalizada
- Foco na eficiência mecânica
- Sem espaço para diálogo

Presente: O Coordenador

- Parceria reflexiva
- Construção cidadã
- Liderança democrática
- Foco na aprendizagem
- Diálogo e colaboração

O supervisor daquela época tinha a missão de garantir que o professor cumprisse o planejamento à risca, como um operário em uma linha de montagem. A preocupação central não era se o aluno estava aprendendo de fato ou como se dava a construção do conhecimento, mas sim se os métodos, tempos e movimentos estavam sendo executados conforme as normas burocráticas. Era uma liderança verticalizada, onde o saber emanava do gabinete para a sala de aula, sem espaço para diálogo ou reflexão sobre a prática pedagógica.

📄 **Transformação Histórica:** Com a redemocratização do Brasil e a promulgação da Constituição de 1988, seguida pela LDB de 1996, o cenário começou a mudar drasticamente. A escola passou a ser vista como um espaço de construção cidadã e autonomia.

A transição do termo "Supervisor" para "Coordenador Pedagógico" não foi apenas uma mudança semântica, mas uma revolução de identidade. Deixou-se de lado a inspeção punitiva para abraçar a **parceria reflexiva**. O coordenador passou a ser aquele que estuda junto, que observa a aula não para julgar o professor, mas para entender a dinâmica da turma e propor intervenções colaborativas.

No entanto, essa herança histórica ainda assombra muitas escolas. É comum encontrarmos profissionais que, por falta de formação adequada ou pressão institucional, recaem no papel de fiscalizadores de diários de classe e horários. O desafio contemporâneo é romper definitivamente com o tecnicismo residual e assumir a postura de um intelectual orgânico da escola, capaz de articular teoria e prática.

A Identidade Contemporânea e as Tendências 2025

Entender a história nos situa, mas é o presente e o futuro que exigem nossa competência. Em 2025, a identidade do coordenador pedagógico é moldada por fatores que eram inexistentes há poucas décadas: a onipresença da cultura digital, os avanços da neurociência e a urgência da educação socioemocional. O coordenador não é mais apenas um gestor de currículo; ele é um curador de experiências de aprendizagem e um gestor de saúde mental da equipe docente.



Neurociência Aplicada

Hoje, não basta saber "o que" ensinar, mas "como" o cérebro aprende. O coordenador precisa orientar seus professores sobre plasticidade cerebral, atenção sustentada e consolidação de memória.



Cultura Digital e Hibridismo

Com a inteligência artificial permeando todas as esferas, o coordenador deve atuar como um farol ético e técnico, orientando sobre personalização do ensino e otimização do planejamento.



Gestão Baseada em Dados

A era do "feeling" pedagógico cedeu espaço para a análise de indicadores. O coordenador moderno transforma números frios em estratégias humanas de intervenção pedagógica.



Ética do Cuidado

Em um mundo pós-pandêmico, a saúde mental dos docentes tornou-se prioridade. O coordenador atua como primeiro suporte, identificando sinais de exaustão e promovendo segurança psicológica.

A primeira grande mudança na identidade atual é a integração da **Neurociência Aplicada à Educação**. Por exemplo, ao analisar um plano de aula, o coordenador deve questionar se as estratégias propostas ativam diferentes áreas corticais ou se respeitam a carga cognitiva dos alunos. Isso eleva a discussão pedagógica de "eu acho que funciona" para "as evidências mostram que funciona".

Além disso, a identidade do coordenador está intrinsecamente ligada à **Gestão Baseada em Dados**. O coordenador moderno acessa dashboards de desempenho, analisa resultados de avaliações externas e internas e, a partir desses dados, desenha rotas de correção. Ele transforma números frios em estratégias humanas de intervenção pedagógica, garantindo que nenhum aluno fique para trás por falta de acompanhamento.

NOTA IMPORTANTE: As tendências tecnológicas e metodológicas mencionadas (como uso de IA e plataformas adaptativas) evoluem rapidamente. Recomenda-se a atualização constante através de fontes confiáveis e a observância das diretrizes de proteção de dados (LGPD) vigentes em 2025.

Dimensão 1: O Coordenador como Formador



A primeira e talvez mais nobre dimensão da atuação do coordenador pedagógico é a de **Formador**. Diferente do que muitos pensam, a formação continuada não se resume a organizar palestras semestrais ou workshops esporádicos nos dias de planejamento. A dimensão formadora acontece no cotidiano, na "cozinha" da escola, onde os problemas reais acontecem e onde as soluções precisam ser construídas. O coordenador é o "professor dos professores", mas sua sala de aula é a sala dos professores, o corredor e as reuniões de HTPC (Horário de Trabalho Pedagógico Coletivo).

Princípios da Formação em Serviço

Homologia de Processos

O coordenador deve ensinar o professor da mesma forma que ele espera que o professor ensine o aluno. Se queremos professores participativos, críticos e criativos, as reuniões pedagógicas não podem ser monólogos administrativos.

Observação Formativa

A observação de sala de aula deve ser ressignificada. O coordenador não entra na sala para "pegar o professor no erro", mas para coletar evidências da aprendizagem e oferecer feedback construtivo.

Curadoria de Conteúdo

O coordenador precisa filtrar, em meio ao oceano de informações disponíveis, textos, vídeos e pesquisas que sejam pertinentes à realidade daquela escola específica.

Paciência e Persistência

Mudar práticas pedagógicas arraigadas leva tempo. O coordenador precisa entender os ciclos de aprendizagem dos adultos (Andragogia), que diferem dos das crianças.

Ser formador implica criar espaços de reflexão sobre a prática. O conceito chave aqui é a **homologia de processos**: o coordenador deve ensinar o professor da mesma forma que ele espera que o professor ensine o aluno. Elas devem ser laboratórios de aprendizagem ativa, onde se analisam estudos de caso, se discutem sequências didáticas e se socializam boas práticas.

Uma estratégia poderosa dentro desta dimensão é a **observação de sala de aula com foco formativo**. Este procedimento, muitas vezes temido, deve ser ressignificado. Antes da observação, há um acordo sobre o que será observado (ex: gestão do tempo, clareza nas instruções, engajamento dos alunos). Após a observação, realiza-se o feedback devolutivo, que deve ser construtivo, específico e dialogado, focando no aprimoramento profissional e não na crítica pessoal.

Por fim, a dimensão formadora exige paciência e persistência. Adultos aprendem quando veem utilidade imediata no conhecimento e quando sua experiência prévia é valorizada. Portanto, o coordenador-formador é aquele que valida o saber do professor, mas o desafia a ir além, saindo da zona de conforto em direção à zona de desenvolvimento proximal profissional.

Aprofundamento: Andragogia e Neurociência na Formação

Para exercer a dimensão formadora com excelência, o coordenador precisa dominar os princípios da **Andragogia** — a arte e a ciência de orientar adultos a aprender. Diferente das crianças, que muitas vezes aprendem por curiosidade natural ou para agradar figuras de autoridade, os professores (adultos) possuem motivações intrínsecas ligadas à resolução de problemas reais. Eles precisam entender o "porquê" de uma nova metodologia antes de se comprometerem com o "como".

Princípios da Andragogia

- **Autonomia:** Adultos querem controle sobre seu aprendizado
- **Experiência:** Valorização do conhecimento prévio
- **Relevância:** Conexão com problemas reais
- **Orientação:** Foco em tarefas e resolução
- **Motivação:** Interna, não externa

Aplicações Neurociência

- **Neuroplasticidade:** Cérebro adulto pode criar novas conexões
- **Emoção e Significado:** Essenciais para aprendizagem
- **Gestão do Cortisol:** Reduzir estresse para melhor cognição
- **Sistema Dopaminérgico:** Recompensa pela resolução de problemas

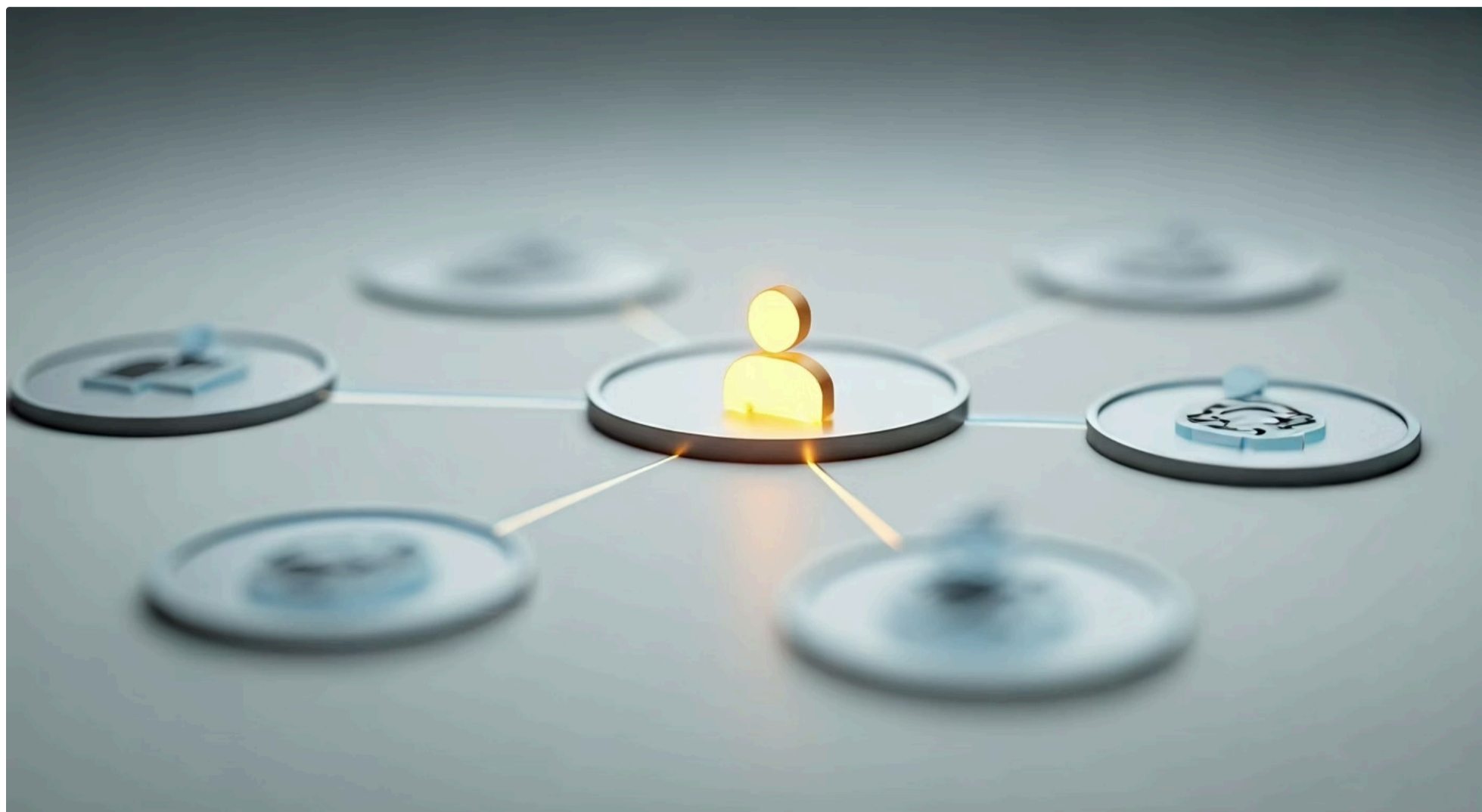
A neurociência nos ensina que o cérebro adulto é menos plástico que o da criança, mas perfeitamente capaz de novas conexões (neuroplasticidade) quando há emoção e significado envolvidos. Portanto, ao planejar uma formação, o coordenador deve evitar formatos puramente expositivos que induzem à passividade e ao esquecimento rápido. O cérebro aprende melhor quando é desafiado a fazer, a discutir e a ensinar.

📌 **Pirâmide de Aprendizagem:** Retemos muito mais quando "explicamos", "resumimos" e "estruturamos" o conhecimento do que quando apenas ouvimos ou lemos passivamente.

Na prática, isso significa transformar reuniões pedagógicas em oficinas de **Design Thinking** educacional. Em vez de apresentar uma solução pronta para a indisciplina, o coordenador pode apresentar dados reais da escola, dividir os professores em grupos e mediar a construção de soluções. Nesse processo, o coordenador ativa o sistema de recompensa dopaminérgico dos professores, gerando satisfação pela resolução do problema e engajamento com a implementação da solução, pois ela nasceu do coletivo, não de uma ordem superior.

Outra aplicação da neurociência na coordenação é o respeito aos ritmos cognitivos e à sobrecarga mental. Professores frequentemente lidam com estresse crônico, o que inunda o cérebro de cortisol e prejudica o funcionamento do córtex pré-frontal (responsável pelo planejamento e controle emocional). Um coordenador atento estrutura as formações com pausas, momentos de decompressão e acolhimento inicial, criando um ambiente neurocompatível com a aprendizagem e a criatividade, reduzindo a ansiedade da equipe.

Dimensão 2: O Coordenador como Articulador



Se a dimensão formadora olha para o professor, a dimensão **Articuladora** olha para as conexões. A escola é um organismo complexo com múltiplos atores: direção, professores, alunos, famílias, funcionários de apoio e a comunidade externa. O coordenador pedagógico é o elo que une todas essas pontas, garantindo que todos remem na mesma direção. Sem essa articulação, a escola torna-se um arquipélago de ilhas isoladas, onde cada professor faz o seu trabalho sem saber o que acontece na sala ao lado.

Áreas de Articulação



Projeto Político-Pedagógico

O coordenador é o guardião do PPP, garantindo que as ações diárias não se desviem da missão e dos valores estabelecidos coletivamente.



Família-Escola

Traduz a linguagem pedagógica para os pais e as expectativas dos pais para os professores, atuando como diplomata em situações de conflito.



Interdisciplinaridade

Promove conexões entre disciplinas, criando oportunidades para que professores planejem juntos e trabalhem temas transversais.



Recursos e Tecnologia

Articula o uso de recursos materiais e tecnológicos, garantindo que investimentos se traduzam em qualidade de ensino.

A principal ferramenta de articulação é o **Projeto Político-Pedagógico (PPP)**. O coordenador é o guardião do PPP. Ele deve garantir que as ações diárias não se desviem da missão e dos valores estabelecidos coletivamente. Quando um professor propõe um projeto ou quando a direção sugere uma mudança administrativa, o coordenador deve perguntar: "Isso está alinhado com o nosso PPP?". Ele articula os desejos individuais com o projeto coletivo, mediando negociações e ajustando rotas para manter a coerência institucional.

A articulação também se dá na relação **Família-Escola**. Muitas vezes, o coordenador é quem traduz a linguagem pedagógica para os pais e as expectativas dos pais para os professores. Em situações de conflito ou dificuldade de aprendizagem, ele atua como um diplomata, buscando construir uma aliança em prol do aluno. Em 2025, isso inclui também a gestão da comunicação digital, orientando como as tecnologias podem aproximar os responsáveis do processo educativo sem invadir a privacidade docente.

Internamente, a função articuladora envolve promover a **interdisciplinaridade**. O coordenador deve incentivar que o professor de História converse com o de Literatura, que o de Matemática planeje junto com o de Ciências. Ele cria oportunidades, horários e espaços para que esses encontros aconteçam. Ao identificar temas transversais ou competências comuns na BNCC que estão sendo trabalhadas em diferentes disciplinas, ele conecta os docentes, potencializando o aprendizado dos alunos através de uma visão sistêmica do conhecimento.

Dimensão 3: O Coordenador como Transformador

A terceira dimensão, a **Transformadora**, é onde o coordenador pedagógico exerce seu papel social e político mais profundo. A escola não é uma bolha isolada da sociedade; ela reproduz, mas também pode transformar, as estruturas sociais. O coordenador transformador é aquele que não se contenta com o *status quo* e busca ativamente promover uma educação crítica, inclusiva e emancipatória. Ele questiona: "Por que nossos índices de reprovação são maiores em determinado perfil de aluno?" ou "O nosso currículo reflete a diversidade cultural do nosso país?".

Educação Antirracista

Garantir a implementação das Leis 10.639/03 e 11.645/08, revisando currículo, biblioteca e materiais didáticos para assegurar representatividade positiva e combater o racismo estrutural.

Desenho Universal (DUA)

Orientar professores a planejarem aulas acessíveis a todos desde a concepção, diversificando formas de apresentação, engajamento e expressão da aprendizagem.

Inovação Pedagógica

Encorajar experimentação, criar ambiente onde inovação não é fardo mas caminho necessário para engajar novas gerações e formar cidadãos conscientes.

Nesta dimensão, entra com força a **Educação Antirracista e Inclusiva**. O coordenador tem o dever ético e legal de garantir a implementação das Leis 10.639/03 e 11.645/08, que tornam obrigatório o ensino da história e cultura afro-brasileira e indígena. Isso não significa apenas organizar eventos no Dia da Consciência Negra, mas revisar o currículo, a biblioteca e os materiais didáticos para garantir representatividade positiva e combater o racismo estrutural no dia a dia escolar.

NOTA IMPORTANTE: As Leis federais 10.639/03 e 11.645/08 são marcos regulatórios vigentes e obrigatórios em todo o território nacional. O descumprimento pode acarretar sanções às instituições de ensino. Consulte sempre as diretrizes curriculares nacionais atualizadas para a correta implementação.

Ser transformador também significa abraçar o **Desenho Universal para Aprendizagem (DUA)**. Em vez de pensar em adaptações apenas quando surge um aluno com deficiência, o coordenador orienta os professores a planejarem aulas que sejam acessíveis a todos desde a concepção. Ele desafia a equipe a diversificar as formas de apresentação do conteúdo, de engajamento e de expressão da aprendizagem, garantindo que a inclusão seja a regra, não a exceção.

Além disso, o coordenador transformador fomenta a inovação pedagógica. Ele encoraja os professores a experimentarem, a errarem e a aprenderem com os erros. Ele cria um ambiente onde a inovação não é vista como um fardo extra, mas como um caminho necessário para engajar as novas gerações. Ele traz para a escola discussões sobre sustentabilidade, cidadania digital e direitos humanos, formando não apenas alunos competentes academicamente, mas cidadãos conscientes e atuantes.

A transformação exige coragem. Muitas vezes, o coordenador terá que enfrentar resistências de professores acostumados a métodos tradicionais ou de famílias conservadoras. Sua arma nessa batalha é o conhecimento técnico aliado à habilidade de diálogo. Ele transforma a escola através da persuasão, do exemplo e da consistência, mostrando que uma educação transformadora gera resultados melhores não apenas nos índices, mas na vida das pessoas.

Distinções I: Direção Escolar x Coordenação Pedagógica

Uma das maiores fontes de conflito e ineficiência nas escolas é a confusão entre os papéis do Diretor e do Coordenador Pedagógico. Embora ambos sejam gestores e devam trabalhar em sintonia fina, suas áreas de atuação primária são distintas. O **Diretor Escolar** é o gestor administrativo e legal da instituição. Sua responsabilidade abrange a gestão financeira, a infraestrutura, a representação legal da escola junto aos órgãos oficiais e a gestão de recursos humanos em termos contratuais e disciplinares.

Diretor Escolar

Foco: Administrativo e Legal

- Gestão financeira e orçamentária
- Infraestrutura e manutenção
- Representação legal da escola
- Gestão de recursos humanos (contratos)
- Captação e retenção de alunos
- Clima organizacional geral

Metáfora: Cuida do "corpo" da escola (estrutura)

Coordenador Pedagógico

Foco: Pedagógico e Metodológico

- Processo de ensino-aprendizagem
- Formação continuada de professores
- Metodologias e estratégias didáticas
- Acompanhamento de sala de aula
- Implementação do currículo
- Avaliação da aprendizagem

Metáfora: Cuida da "alma" da escola (conhecimento)

O olhar do Diretor é macro e institucional. Ele se preocupa com a sustentabilidade da escola, com a captação e retenção de alunos (no caso de escolas privadas), com a manutenção do prédio e com o clima organizacional como um todo. Embora o diretor deva ter conhecimento pedagógico para apoiar as decisões, ele não é o responsável direto pela metodologia de ensino aplicada em sala de aula ou pela formação continuada dos professores no dia a dia.

Já o **Coordenador Pedagógico** tem seu foco voltado para o processo de ensino-aprendizagem. O coordenador não deve ser sobrecarregado com funções burocráticas como atender telefone, comprar merenda ou consertar ar-condicionado. Quando isso acontece, ocorre o desvio de função, e quem perde é a qualidade do ensino, pois o tempo que deveria ser dedicado a observar aulas e orientar professores é consumido por tarefas administrativas.

Chave do Sucesso: Reuniões semanais entre Direção e Coordenação são essenciais para alinhar expectativas. O diretor dá o suporte político e material para que o coordenador possa executar o projeto pedagógico.

Essa distinção não implica hierarquia rígida, mas complementaridade. Uma escola com excelente administração financeira mas péssimo desempenho pedagógico falhará em sua missão. Da mesma forma, uma escola com ótimos projetos pedagógicos mas falida administrativamente fechará as portas. O sucesso da instituição depende dessa dança harmoniosa entre o administrativo (Diretor) e o pedagógico (Coordenador), onde cada um respeita e fortalece o espaço do outro.

Distinções II: Orientação Educacional x Coordenação Pedagógica

Outra fronteira que frequentemente se torna nebulosa é a relação entre o Orientador Educacional e o Coordenador Pedagógico. Enquanto o Coordenador tem como foco principal o **Professor** e o processo de **Ensino**, o Orientador Educacional (OE) tem seu foco no **Aluno** e no processo de **Aprendizagem** sob a ótica do desenvolvimento humano e social. O Coordenador pergunta: "Como você ensinou isso?"; o Orientador pergunta: "Por que o aluno não aprendeu isso?".

Aspecto	Coordenação Pedagógica (CP)	Orientação Educacional (OE)
Foco Principal	Professor / Equipe Docente	Aluno / Família
Objeto de Trabalho	Processo de Ensino / Currículo	Processo de Aprendizagem / Convivência
Ação Principal	Formação Continuada / Planejamento	Aconselhamento / Mediação de Conflitos
Pergunta Chave	"Como melhorar o ensino?"	"O que impede o aluno de aprender?"

O **Orientador Educacional** trabalha as questões da convivência, da formação de hábitos de estudo, da orientação vocacional e das dificuldades de aprendizagem que podem ter raízes emocionais ou familiares. Ele é a ponte mais direta entre a escola, a família e, quando necessário, especialistas externos (psicólogos, fonoaudiólogos). O OE lida com conflitos entre alunos, *bullying* e questões socioemocionais que impactam o rendimento escolar.

O **Coordenador Pedagógico**, por sua vez, foca na transposição didática. Ele trabalha com o professor as estratégias de aula, os instrumentos de avaliação e o cumprimento do currículo. Embora ambos se preocupem com o aluno, a via de acesso é diferente.

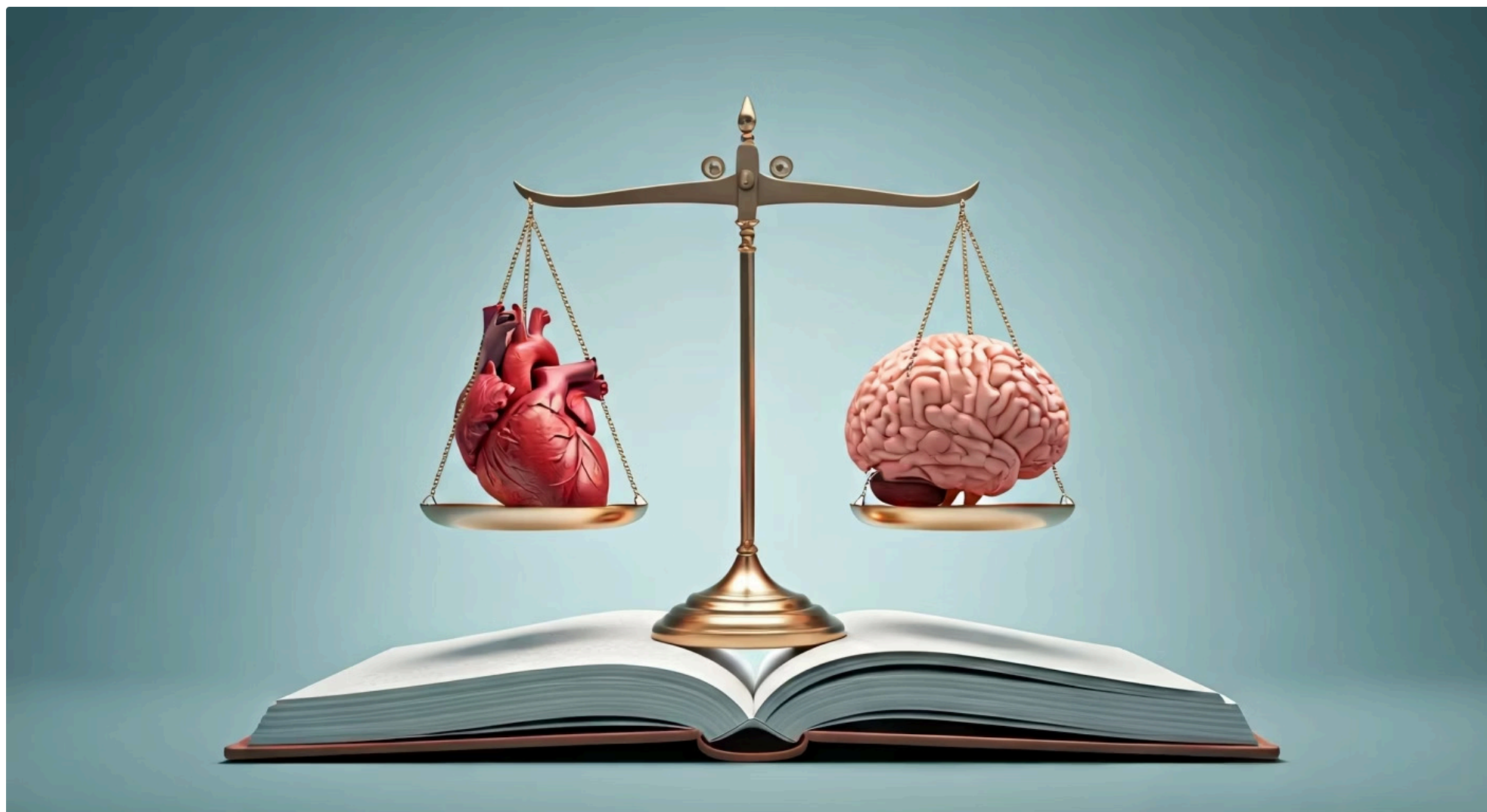
Exemplo Prático: Turma Indisciplinada

Orientador: Trabalhará com os alunos as regras de convivência e o respeito mútuo, mediando conflitos interpessoais.

Coordenador: Trabalhará com o professor estratégias de gestão de sala de aula e metodologias mais engajadoras para reduzir a dispersão.

Na prática cotidiana, essas funções se entrelaçam constantemente. Um aluno com dificuldade de aprendizagem precisa tanto de um olhar sobre como o conteúdo está sendo ensinado (Coordenação) quanto sobre como ele está se organizando para estudar e se sentindo emocionalmente (Orientação). Por isso, a parceria entre CP e OE é vital. Eles devem trocar informações constantemente para ter uma visão holística do aluno e da turma.

Ética e Postura Profissional no Ambiente Escolar



A função de coordenador pedagógico é revestida de uma grande responsabilidade ética. Por lidar com informações sensíveis, carreiras de professores e expectativas de famílias, a postura profissional deve ser inatacável. O primeiro pilar da ética na coordenação é o **sigilo e a discrição**. O coordenador tem acesso a dificuldades dos professores e a problemas familiares dos alunos. Essas informações devem ser usadas estritamente para fins profissionais de ajuda e intervenção, jamais como fofoca ou instrumento de poder nos corredores da escola.

Sigilo e Discrição

Informações sensíveis devem ser usadas estritamente para fins profissionais de ajuda, nunca como fofoca ou instrumento de poder.

Imparcialidade

Tratar todos os professores com o mesmo respeito, oferecendo as mesmas oportunidades, independentemente de afinidades pessoais.

Feedback Respeitoso

Críticas devem ser feitas sempre em particular. O elogio pode ser público, mas a correção deve ser privada e respeitosa.

Coerência

A liderança pelo exemplo é a forma mais poderosa de autoridade. Discurso e prática devem estar alinhados.

Verdade Pedagógica

Não maquiar resultados. Se há problemas de aprendizagem, enfrentá-los com transparência e planos de ação.

Outro aspecto crucial é a **imparcialidade**. Em um ambiente escolar, grupos e "panelinhas" se formam naturalmente. O coordenador não pode pertencer a um grupo em detrimento de outro. Ele deve ser uma figura de referência equânime, tratando todos os professores com o mesmo respeito e oferecendo as mesmas oportunidades, independentemente de afinidades pessoais. O favoritismo é um veneno que destrói a liderança pedagógica e desmotiva a equipe.

A ética também se manifesta na forma como o **feedback** é dado. Críticas à atuação de um professor devem ser feitas sempre em particular, nunca na frente de alunos, de outros colegas ou de pais. O elogio pode e deve ser público, pois reforça boas práticas, mas a correção deve ser privada e respeitosa. A postura do coordenador deve ser de acolhimento, não de intimidação. Um coordenador ético cria um ambiente onde o professor se sente seguro para admitir que está com dificuldades e pedir ajuda.

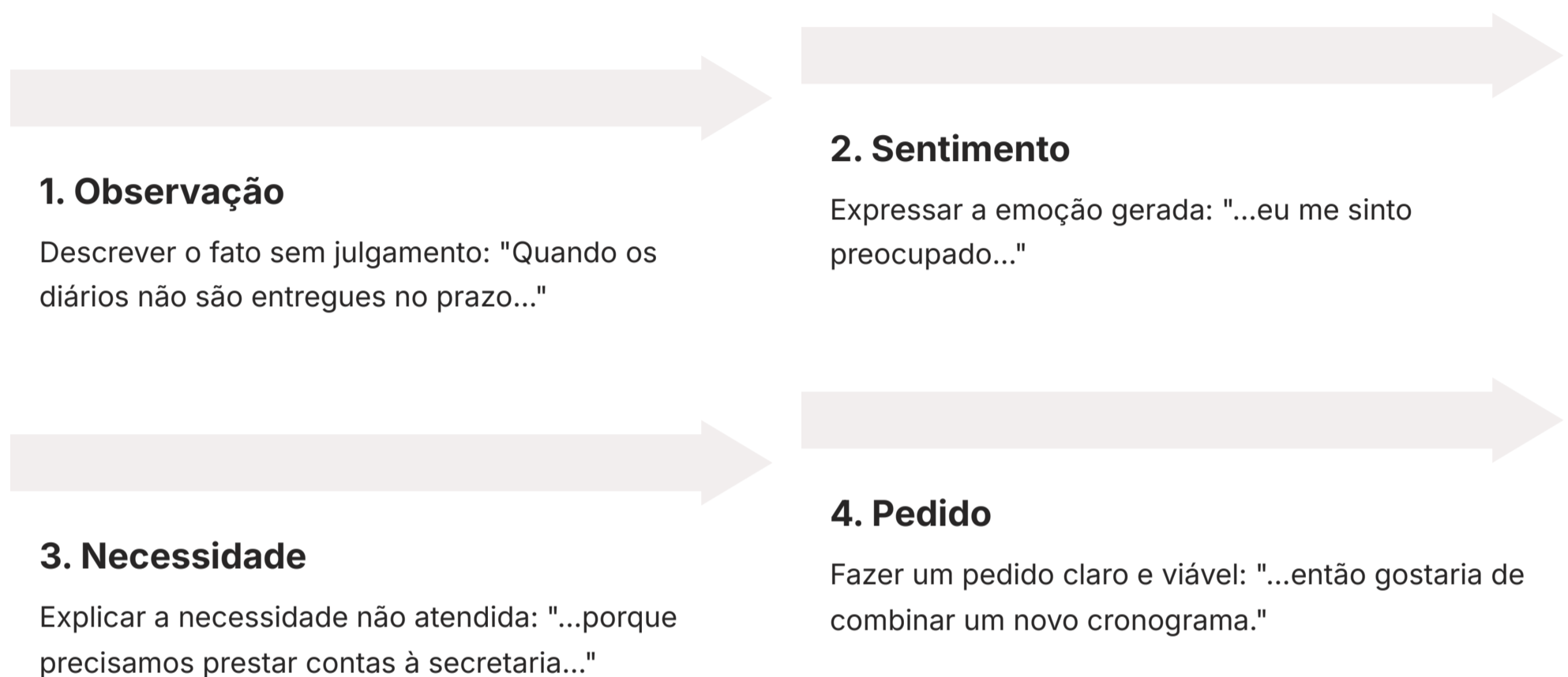
A **coerência** é outro traço fundamental. O coordenador não pode exigir pontualidade se ele sempre chega atrasado; não pode cobrar planejamento se ele é desorganizado; não pode pedir aulas dinâmicas se suas reuniões são monótonas. A liderança pelo exemplo é a forma mais poderosa de autoridade. Quando o discurso e a prática do coordenador estão alinhados, ele conquista o respeito natural da equipe, que passa a segui-lo por admiração e não apenas por hierarquia.

Por fim, a ética na coordenação envolve o compromisso com a **verdade pedagógica**. Isso significa não maquiar resultados para agradar a direção ou aos pais. Se há problemas de aprendizagem, eles devem ser enfrentados com transparência e planos de ação, não escondidos. A lealdade do coordenador é, em última instância, com a qualidade da educação oferecida aos estudantes.

Gestão de Conflitos e Competências Socioemocionais

A escola é um caldeirão de emoções humanas, e o conflito é inerente a esse ambiente. O coordenador pedagógico atua, inevitavelmente, como um gestor de crises. A primeira regra na gestão de conflitos é a **escuta ativa e empática**. Antes de tomar qualquer decisão ou emitir juízo, o coordenador deve ouvir todas as partes envolvidas separadamente, tentando compreender não apenas os fatos, mas as emoções e necessidades não atendidas que geraram o conflito. Muitas vezes, uma discussão sobre "uso da quadra" esconde tensões sobre desvalorização profissional ou estresse acumulado.

Comunicação Não-Violenta (CNV)



A **Comunicação Não-Violenta (CNV)** é uma ferramenta técnica indispensável para o coordenador em 2025. Ela ajuda a desarmar comportamentos defensivos. Em vez de dizer "Você é desorganizado", o coordenador aprende a dizer: "Quando os diários não são entregues no prazo (fato), eu me sinto preocupado (sentimento) porque precisamos prestar contas à secretaria (necessidade), então gostaria de combinar um novo cronograma (pedido)". Essa mudança de linguagem transforma acusações em colaboração.

Cuidado com a Equipe

Cuidar das competências socioemocionais da equipe docente também é responsabilidade da coordenação, alinhada às competências gerais da BNCC.

Professores estão na linha de frente e sofrem com a síndrome de Burnout.

O coordenador deve estar atento aos sinais de exaustão e promover espaços de respiro. Isso não significa ser terapeuta dos professores, mas ser um gestor humanizado que entende que a produtividade pedagógica depende do bem-estar emocional.

Autocuidado do Coordenador

Além de cuidar dos outros, o coordenador precisa praticar o **autocuidado**. A posição de "sanduíche" entre a direção e os professores, ou entre a escola e a família, é altamente desgastante.

Desenvolver inteligência emocional para não levar as críticas para o lado pessoal e saber estabelecer limites saudáveis entre o trabalho e a vida pessoal é vital para a longevidade na carreira.

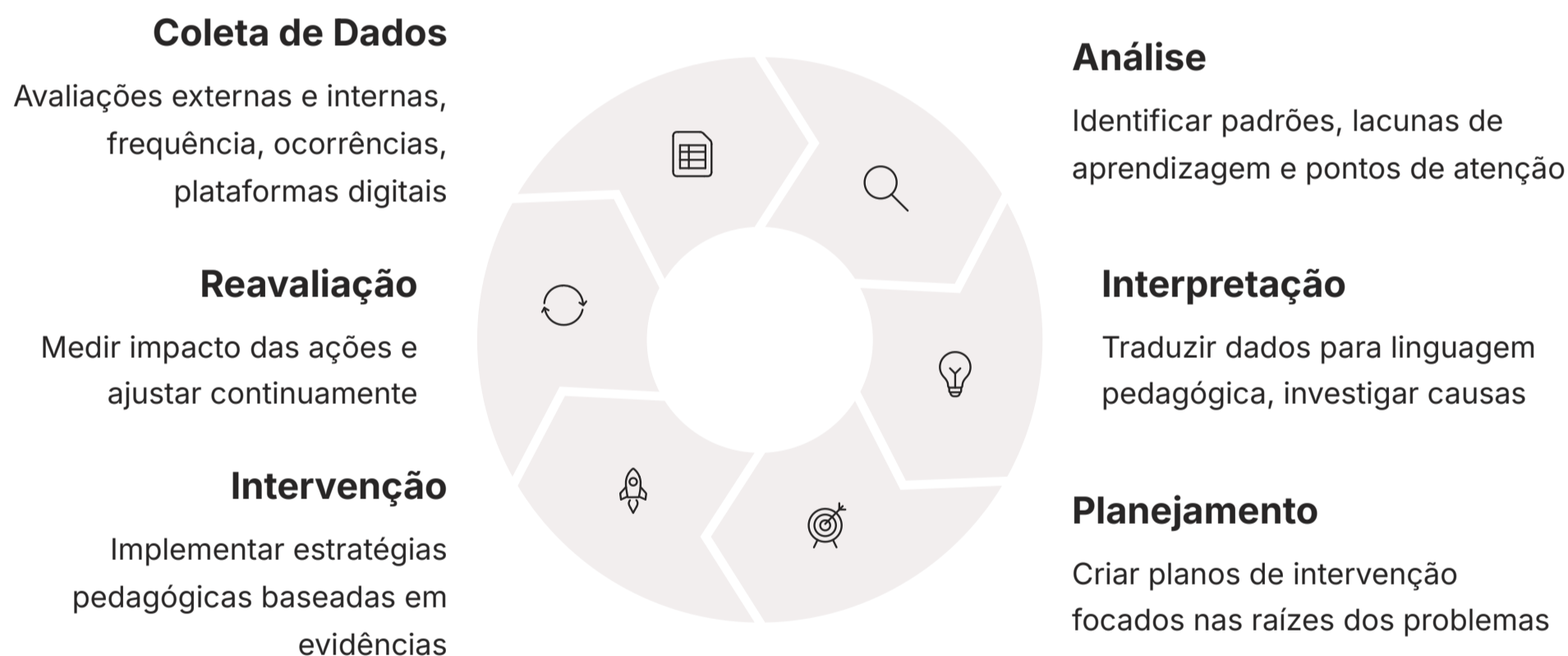
Estratégias práticas incluem: estabelecer protocolos claros para resolução de conflitos (para não ter que "inventar a roda" a cada briga), promover momentos de socialização positiva entre a equipe e manter canais de comunicação abertos, mas organizados, evitando que problemas pequenos cresçam por falta de diálogo.

Gestão Baseada em Dados: O Coordenador Analista

Em 2025, a intuição pedagógica deve caminhar de mãos dadas com a evidência estatística. A **Gestão Baseada em Dados** (Data-Driven Management) permite ao coordenador sair do "achismo" e tomar decisões estratégicas precisas. Isso envolve a coleta, análise e interpretação de dados provenientes de diversas fontes: avaliações externas (como Saeb e Ideb), avaliações internas, registros de frequência, ocorrências disciplinares e até dados de plataformas de aprendizagem adaptativa.



Ciclo da Gestão por Dados



O papel do coordenador é traduzir esses dados para a linguagem da sala de aula. Um gráfico que mostra queda no desempenho em matemática no 5º ano não é apenas um número ruim; é um sinal de alerta que exige investigação. O coordenador deve reunir os professores para analisar: Qual habilidade específica não foi consolidada? Foi um problema de metodologia? O material didático foi insuficiente? A partir dessa análise, cria-se um plano de intervenção pedagógica focado na raiz do problema.

É fundamental utilizar indicadores para o **replanejamento pedagógico**. Os dados não servem para punir professores ou classificar alunos, mas para reorientar a rota. Se os dados mostram que 40% da turma não domina a leitura fluente, o planejamento do próximo bimestre deve priorizar essa competência, talvez sacrificando outros conteúdos menos essenciais. Essa flexibilidade curricular baseada em evidências é o que garante a eficácia do ensino.

O coordenador também deve capacitar os professores na **alfabetização de dados**. Muitos docentes têm dificuldade em interpretar planilhas e gráficos. O coordenador deve simplificar essas informações, criando visualizações claras (dashboards) e conduzindo reuniões onde os dados são discutidos de forma pedagógica. A pergunta deve ser sempre: "O que esses dados nos dizem sobre como estamos ensinando e como eles estão aprendendo?".

- NOTA IMPORTANTE:** Ao lidar com dados de alunos e professores, é imperativo observar a Lei Geral de Proteção de Dados (LGPD). As informações devem ser anonimizadas quando apresentadas publicamente e o acesso a dados sensíveis deve ser restrito aos profissionais diretamente envolvidos no processo educativo.

Consolidação e Próximos Passos

Chegamos ao final desta primeira aula. Percorremos um longo caminho, desde as raízes históricas da supervisão até as fronteiras tecnológicas e inclusivas da coordenação pedagógica em 2025. Ficou claro que o coordenador não é um mero burocrata, mas um líder transformador, um articulador de pessoas e saberes, e um formador incansável.

Sua identidade profissional se constrói no equilíbrio entre a competência técnica (saber pedagogia, legislação, dados) e a competência humana (saber ouvir, acolher, mediar). As ferramentas mudam – da prancheta para o tablet, do diário de papel para a IA – mas a essência permanece: ser o guardião da aprendizagem e o parceiro do professor.

Resumo Visual dos Conceitos-Chave



Histórico

De Fiscal (Passado) → Articulador e Formador (Presente/Futuro)



Tríade de Atuação

Formação (Professor) + Articulação (Processos/Pessoas) + Transformação (Social)



Diferenciação

Diretor = Administrativo/Legal | Orientador = Aluno/Psicológico | Coordenador = Ensino/Metodológico



Tendências 2025

Neurociência, DUA, Dados e Bem-estar Docente

Perguntas para Reflexão e Autoavaliação

1. Em sua experiência (ou observação) escolar, você identifica mais traços do antigo "supervisor" ou do moderno "articulador" na coordenação? Por quê?
2. Como você aplicaria o conceito de "homologia de processos" na próxima reunião pedagógica que tivesse que liderar?
3. Qual das três dimensões (Formador, Articulador, Transformador) você considera ser o seu ponto forte natural e qual precisa de mais desenvolvimento?
4. Como a análise de dados poderia ter mudado uma decisão pedagógica que você presenciou no passado?

Conexão com a Próxima Aula

Agora que entendemos *quem* é o coordenador e *o que* ele faz, precisamos entender as *regras do jogo*. Na próxima aula, mergulharemos na legislação que estrutura a educação brasileira.

Próxima Aula: Aula 2 – LDB 9.394/96 Atualizada: Impactos na Coordenação. Prepararemos você para navegar com segurança jurídica no mar da educação, entendendo as atualizações mais recentes e como elas impactam diretamente sua rotina.

Recursos Adicionais Recomendados

- **Livro:** "O Coordenador Pedagógico e a Formação Docente" - Laurinda Ramalho de Almeida.
- **Documento:** BNCC (Base Nacional Comum Curricular) – Seção introdutória sobre competências gerais.
- **Ferramenta:** Explorar o portal QEd.org.br para se familiarizar com dados educacionais públicos.

"A coordenação pedagógica é o lugar onde a teoria abraça a prática e onde a solidão do professor encontra parceria." – Continue estudando e construindo essa liderança!