

# Aula 9 – O Teatro de Sombras e a Magia da Luz

## Curso de Contação de Histórias na Educação Infantil

Olá e seja bem-vindo(a) à nossa nona aula! Hoje, mergulharemos em um universo onde a simplicidade da luz e da sombra se transforma em uma poderosa ferramenta de encantamento e aprendizado. Exploraremos a arte milenar do teatro de sombras, uma prática que, apesar de suas origens antigas, ressoa profundamente com as necessidades pedagógicas contemporâneas.

Ao final desta aula de 90 minutos, você será capaz de:

- **Compreender** as origens históricas e o vasto potencial pedagógico do teatro de sombras, alinhando-o aos campos de experiência da BNCC.
- **Construir** um palco de sombras funcional utilizando materiais simples e acessíveis.
- **Aplicar** técnicas eficazes para a criação e manipulação de silhuetas, conferindo vida e emoção aos personagens.
- **Desenvolver** roteiros e explorar a sonoplastia para criar narrativas imersivas e atmosferas mágicas.

Nesta jornada, conectaremos a prática do teatro de sombras com os mais recentes entendimentos da neurociência sobre o desenvolvimento cognitivo infantil, demonstrando como essa atividade estimula a imaginação, a atenção e a construção de significados. Vamos desvendar juntos como um feixe de luz e uma silhueta podem abrir portais para mundos fantásticos.

# A Essência do Teatro de Sombras: Mais do que Luz e Escuridão

Antes de nos aprofundarmos nas técnicas de montagem e manipulação, é fundamental compreender *por que* o teatro de sombras é uma ferramenta pedagógica tão potente. Sua força não reside apenas no espetáculo visual, mas na maneira como dialoga com aspectos primordiais da percepção humana e do desenvolvimento infantil. A interação entre luz e escuridão é uma das primeiras experiências sensoriais do ser humano, criando um campo fértil para a imaginação e a simbolização.

Do ponto de vista da neurociência, o alto contraste visual do teatro de sombras é extremamente eficaz em capturar e manter a atenção das crianças. Em um mundo saturado de estímulos coloridos e rápidos, a simplicidade da sombra foca a cognição, permitindo que o cérebro se concentre na narrativa e nos movimentos sutis. Essa concentração ativa áreas cerebrais ligadas à "escuta, fala, pensamento e imaginação", um dos campos de experiência centrais da BNCC. A ausência de detalhes visuais na silhueta convida a criança a preencher as lacunas com sua própria imaginação, um exercício cognitivo de imenso valor para o desenvolvimento da criatividade e da capacidade de abstração.

## **Foco Cognitivo**

O alto contraste das sombras reduz a sobrecarga sensorial, permitindo que o cérebro infantil processe a narrativa com maior profundidade.

## **Estímulo à Imaginação**

A silhueta simplificada convida a criança a completar mentalmente os detalhes ausentes, fortalecendo sua capacidade imaginativa.

## **Desenvolvimento Neurológico**

A interpretação de formas e movimentos estimula conexões neurais associadas à resolução de problemas e empatia.

Portanto, ao apresentar uma história com sombras, não estamos apenas entretendo. Estamos oferecendo uma experiência que nutre a mente em múltiplos níveis. A criança é convidada a decodificar formas, interpretar movimentos e construir significados a partir de estímulos mínimos, porém poderosos. Essa "ginástica mental" fortalece as conexões neurais associadas à resolução de problemas, à empatia (ao se projetar na história) e à linguagem, pois a narrativa oral se torna a espinha dorsal que dá sentido às imagens projetadas.

# Origens Milenares: Uma Viagem pela História da Sombra

A arte de contar histórias com sombras não é uma invenção moderna; suas raízes são profundas e se estendem por continentes e séculos. Compreender sua origem nos ajuda a valorizar sua riqueza cultural e a perceber como essa prática ancestral continua relevante. As primeiras manifestações do teatro de sombras são frequentemente associadas ao Sudeste Asiático e à China, há mais de mil anos, onde surgiram como rituais religiosos, entretenimento para a realeza e forma de transmissão de épicos e mitologias populares.

Na China, durante a Dinastia Han, a lenda conta que um imperador, desolado pela morte de sua esposa, teria sido consolado por um mago que "trouxe de volta" a silhueta da amada projetando sua sombra em uma tela. Essa narrativa poética ilustra o poder da sombra em evocar presença e memória, um tema central na contação de histórias. Já na Indonésia, o *Wayang Kulit* se tornou uma forma de arte sofisticada e espiritualmente significativa, com bonecos de couro primorosamente detalhados que narram épicos hindus como o Ramayana e o Mahabharata, em apresentações que podiam durar a noite inteira, acompanhadas por uma orquestra gamelão.



## China Antiga

Surgimento durante a Dinastia Han (206 a.C. - 220 d.C.), inicialmente como ritual religioso e entretenimento da corte imperial.

1

## Índia e Turquia

Expansão pela Ásia, com o surgimento do personagem Karagöz na Turquia, tornando-se parte importante da cultura popular.

3

## Século XX

Lotte Reiniger revoluciona a técnica na Alemanha, criando os primeiros longas-metragens de animação inteiramente com silhuetas.

5

2

## Indonésia

Desenvolvimento do *Wayang Kulit*, com bonecos de couro detalhados para narrar épicos hindus, acompanhados por orquestra gamelão.

4

## Europa (Séc. XVII)

Chegada à França como *Ombres Chinoises* (Sombras Chinesas), encantando o público parisiense com sua novidade.

A jornada do teatro de sombras continuou pela Índia, Turquia (com o famoso personagem Karagöz) e chegou à Europa no século XVII, onde encantou o público em Paris sob o nome de *Ombres Chinoises* (Sombras Chinesas). Artistas como Lotte Reiniger, na Alemanha do século XX, elevaram a técnica a um novo patamar, criando os primeiros longas-metragens de animação inteiramente com silhuetas. Conhecer essa trajetória nos mostra que o teatro de sombras é um patrimônio da humanidade, uma linguagem universal que transcende barreiras culturais e temporais, conectando-nos a uma longa linhagem de contadores de histórias.

# O Potencial Pedagógico e a Conexão com a BNCC

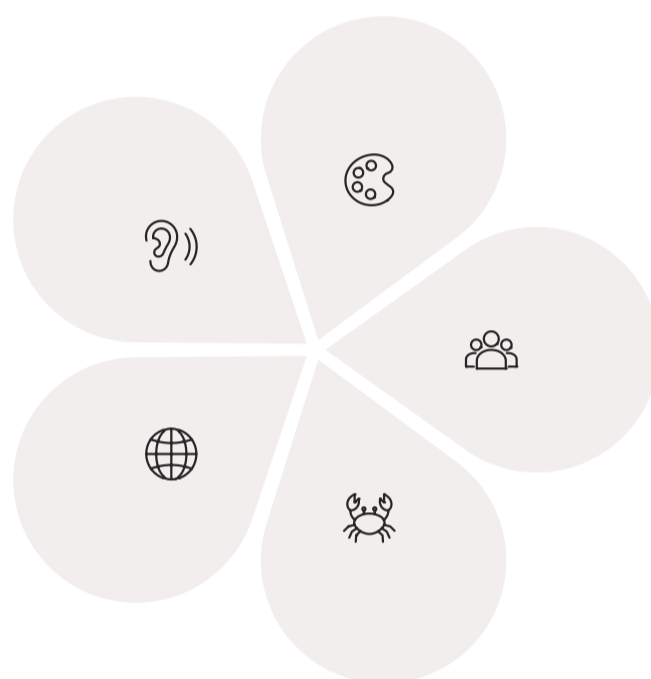
O teatro de sombras é uma prática educativa excepcionalmente rica e versátil, alinhando-se de forma orgânica e profunda aos objetivos da Base Nacional Comum Curricular (BNCC) para a Educação Infantil. Ele não deve ser visto como uma atividade isolada, mas como um eixo estruturante que pode permear e integrar diversos campos de experiência, garantindo os direitos de aprendizagem e desenvolvimento das crianças.

## Escuta, fala, pensamento e imaginação

Estimula a escuta atenta, a interpretação, a oralidade e a organização do pensamento para construir sequências lógicas narrativas.

## Espaços, tempos, quantidades, relações e transformações

Explora conceitos de luz, sombra, distância, proporção e transformação.



## Traços, sons, cores e formas

Desenvolve coordenação motora fina, percepção de formas, exploração de fontes de luz e criação de efeitos sonoros.

## O eu, o outro e o nós

Promove trabalho em equipe, respeito aos papéis de cada um e valorização da diversidade cultural.

## Corpo, gestos e movimentos

Aprimora a coordenação motora e a expressão corporal através da manipulação das silhuetas.

No campo "**Escuta, fala, pensamento e imaginação**", o teatro de sombras é um catalisador. A criança, ao assistir, exercita a escuta atenta e a interpretação. Ao participar da criação ou da narração, ela desenvolve a oralidade, a capacidade de argumentação e a organização do pensamento para construir uma sequência lógica. A natureza sugestiva das sombras, como vimos, é um convite direto à imaginação, permitindo que cada criança crie seu próprio universo mental a partir das formas projetadas.

Já no campo "**Traços, sons, cores e formas**", a atividade é completa. A criação das silhuetas envolve o desenho, o recorte e a manipulação de materiais, desenvolvendo a coordenação motora fina e a percepção das formas. A exploração de diferentes fontes de luz, o uso de papéis coloridos (como celofane) nas silhuetas e a criação de efeitos sonoros (sonoplastia) trabalham diretamente com os elementos centrais deste campo. A criança aprende sobre causa e efeito (movimento da mão -> movimento da sombra), sobre proporção (perto da luz -> sombra grande) e sobre como diferentes sons podem alterar completamente a percepção de uma cena.

**NOTA IMPORTANTE:** As informações regulatórias/legais/técnicas contidas nesta seção estão atualizadas até 2024. A BNCC é um documento norteador e sua aplicação pode ser detalhada por diretrizes curriculares estaduais e municipais. Consulte sempre os documentos oficiais de sua rede de ensino para verificar possíveis alterações ou orientações específicas.

# Os Elementos Fundamentais: Desvendando a Física da Magia

Para dominar o teatro de sombras, precisamos primeiro entender seus três componentes essenciais, cuja interação cria toda a magia. São eles: a **fonte de luz**, a **tela de projeção** e, claro, as **silhuetas** (ou objetos). A simplicidade desses elementos é o que torna a técnica tão acessível, mas a maestria reside em compreender como a relação entre eles afeta o resultado final na tela.

## Fonte de Luz

É o coração do teatro de sombras. Deve ser focal e direcionada para produzir sombras nítidas. Pode ser uma lanterna, lâmpada de abajur ou projetor.

- Luz pontual = sombras nítidas
- Luz difusa = sombras fracas
- Posição baixa = sombras alongadas
- Posição alta = perspectiva achatada

## Tela de Projeção

A janela para o mundo da história. O material ideal é translúcido, permitindo a passagem da luz, mas difundindo-a.

- Papel manteiga
- Papel vegetal
- Lençol branco fino

Deve estar bem esticada e uniforme para uma projeção de qualidade.

## Silhuetas

Os atores do nosso teatro. Qualquer objeto opaco entre a luz e a tela criará uma sombra.

- Opacidade = sombra escura
- Contornos nítidos = sombra definida
- Distância da luz = tamanho da sombra

A **fonte de luz** é o coração do nosso teatro. Ela pode ser desde uma simples lanterna de celular até uma lâmpada de abajur ou um projetor. A característica mais importante da luz é que ela seja focal e direcionada. Uma luz difusa (como a luz ambiente de uma sala) criará sombras fracas e sem contorno. Uma fonte de luz pontual e forte, por outro lado, produzirá sombras nítidas e bem definidas, que são ideais para a maioria das narrativas. A posição da luz também é crucial: colocá-la mais baixa pode criar sombras alongadas e dramáticas, enquanto uma luz mais alta pode achatá-la perspectiva.

A **tela de projeção** atua como nossa janela para o mundo da história. O material ideal é translúcido, ou seja, permite a passagem da luz, mas a difunde o suficiente para que não vejamos a fonte de luz diretamente, apenas a sombra projetada. Papel manteiga, papel vegetal ou um lençol branco fino e bem esticado são excelentes opções. A tela é a fronteira entre o mundo real (onde o manipulador atua) e o mundo da fantasia (o que o público vê). Sua estabilidade e uniformidade são essenciais para uma boa projeção.

Finalmente, as **silhuetas** são nossos atores. Qualquer objeto opaco colocado entre a fonte de luz e a tela criará uma sombra. A clareza da sombra depende diretamente da opacidade do objeto e da nitidez de seus contornos. É a interação desses três elementos – a distância da silhueta em relação à luz e à tela – que nos dará o controle sobre o tamanho, a nitidez e o impacto de nossos personagens sombreados.

# Montando o Palco: A Caixa Mágica

Agora que entendemos os princípios, vamos colocar a mão na massa. Uma das formas mais simples e eficazes de criar um palco para o teatro de sombras é utilizando uma caixa de papelão. Este método é ideal para ambientes de sala de aula, pois é portátil, de baixo custo e pode ser construído com a ajuda das próprias crianças, transformando a montagem em uma atividade pedagógica em si.

A narrativa da construção começa com a escolha de uma caixa de papelão de tamanho médio a grande. Imagine que esta caixa não é mais um mero recipiente, mas o futuro proscênio de um grande teatro. Com um estilete ou tesoura (manuseado por um adulto), recorte um grande retângulo em um dos lados maiores da caixa, deixando uma moldura de cerca de 5 a 7 centímetros em toda a volta. Esta será a "boca de cena" do nosso palco, a janela através da qual o público assistirá ao espetáculo.

O próximo passo é criar a tela. Pegue uma folha de papel manteiga ou papel vegetal, um pouco maior que a abertura que você recortou. Cole-a cuidadosamente na parte de dentro da moldura da caixa, garantindo que fique o mais esticada e sem rugas possível. Uma tela bem esticada é fundamental para a nitidez das sombras. Agora, nosso palco já tem sua tela de projeção. O lado oposto da caixa (o fundo) deve ser completamente removido para permitir que o manipulador tenha acesso ao espaço interno para movimentar as silhuetas e posicionar a fonte de luz.



## Materiais Necessários

- Caixa de papelão de tamanho médio a grande
- Estilete ou tesoura (uso adulto)
- Papel manteiga ou papel vegetal
- Cola ou fita adesiva
- Fonte de luz (lanterna, abajur pequeno)

## Montagem da Tela

- Corte o papel manteiga maior que a abertura
- Cole-o por dentro da moldura
- Garanta que fique bem esticado e sem rugas

## Preparação da Caixa

- Recorte um retângulo em um dos lados maiores
- Deixe uma moldura de 5-7cm em toda a volta
- Remova completamente o lado oposto da caixa

## Finalização

- Posicione a fonte de luz dentro da caixa
- Teste a projeção com objetos simples
- Ajuste a distância da luz conforme necessário

# Variações de Palco e Posicionamento da Luz

Embora o palco de caixa de papelão seja extremamente prático, existem outras possibilidades que se adaptam a diferentes espaços e necessidades. A flexibilidade é uma das grandes vantagens do teatro de sombras. Conhecer alternativas permite que você realize uma apresentação em praticamente qualquer lugar, desde que consiga controlar a iluminação do ambiente.

## Alternativas de Palco

Uma alternativa clássica e de grande impacto é o uso de um **lençol branco esticado**. Você pode prendê-lo no batente de uma porta, entre duas estantes de livros ou em um suporte específico. Este método cria uma tela maior, permitindo o uso de silhuetas corporais ou de personagens maiores. O segredo aqui é garantir que o tecido esteja bem tensionado para evitar que o balanço do tecido distorça as sombras. O manipulador fica atrás do lençol, em um ambiente escuro, enquanto o público fica do outro lado.

Outras possibilidades incluem:

- Usar uma folha grande de papel pardo fixada na parede
- Criar um "teatro portátil" com uma caixa de sapatos para histórias individuais
- Utilizar uma janela com papel vegetal para apresentações durante o dia

## A Arte do Posicionamento da Luz

O posicionamento da **fonte de luz** é uma arte em si e determina a "linguagem" visual da sua história. A regra de ouro é: **quanto mais perto a silhueta estiver da tela, mais nítida e menor ela será. Quanto mais perto ela estiver da fonte de luz (e longe da tela), maior e mais difusa (desfocada) ela se tornará.** Você pode usar esse princípio de forma criativa. Por exemplo, para mostrar um personagem se aproximando de longe, comece com a silhueta perto da luz (sombra grande e difusa) e vá aproximando-a da tela (a sombra diminui e ganha nitidez), criando uma ilusão de perspectiva e movimento.

Experimente posicionar a luz em diferentes ângulos:

- De baixo para cima: cria efeito dramático e aumenta personagens
- De lado: produz sombras alongadas e misteriosas
- Múltiplas fontes: cria efeitos complexos e sobreposições

**i** A distância entre a silhueta e a fonte de luz é inversamente proporcional ao tamanho da sombra projetada. Este princípio físico pode ser explorado criativamente para criar efeitos de aproximação, afastamento e transformação dos personagens.

# A Criação de Silhuetas: Dando Vida aos Personagens

As silhuetas são os atores do nosso teatro. Sua qualidade e design são determinantes para a clareza da narrativa e a conexão emocional com o público. A beleza da silhueta está em sua capacidade de comunicar o máximo com o mínimo de informação. Por isso, o foco deve estar em um contorno claro e reconhecível.



## Materiais

- Cartolina preta (ideal pela opacidade)
- Papelão fino e rígido
- Tesoura de ponta fina
- Estilete (para detalhes)
- Palitos de churrasco ou canudos
- Fita adesiva ou cola quente



## Design

- Priorize o contorno externo reconhecível
- Perfis são mais eficazes que frontal
- Detalhes internos só aparecem se vazados
- Formas icônicas e simplificadas
- Evite detalhes muito pequenos



## Montagem

- Recorte com precisão seguindo o contorno
- Fixe o palito em posição estratégica
- Evite que o palito projete sombra
- Teste o movimento antes de finalizar
- Reforce junções com fita extra

Para começar, o material mais comum e eficaz é a **cartolina preta** ou qualquer papelão fino e rígido. A cor preta garante máxima opacidade, resultando em sombras bem escuras e contrastantes. O processo de criação é uma excelente atividade motora e artística. Primeiro, desenhe o perfil do personagem ou objeto na cartolina. Lembre-se: detalhes internos (como olhos e boca desenhados) não aparecerão, a menos que sejam vazados. O que importa é o contorno externo. Um perfil de um rosto é muito mais eficaz que um rosto visto de frente. Pense em formas icônicas e fáceis de identificar.

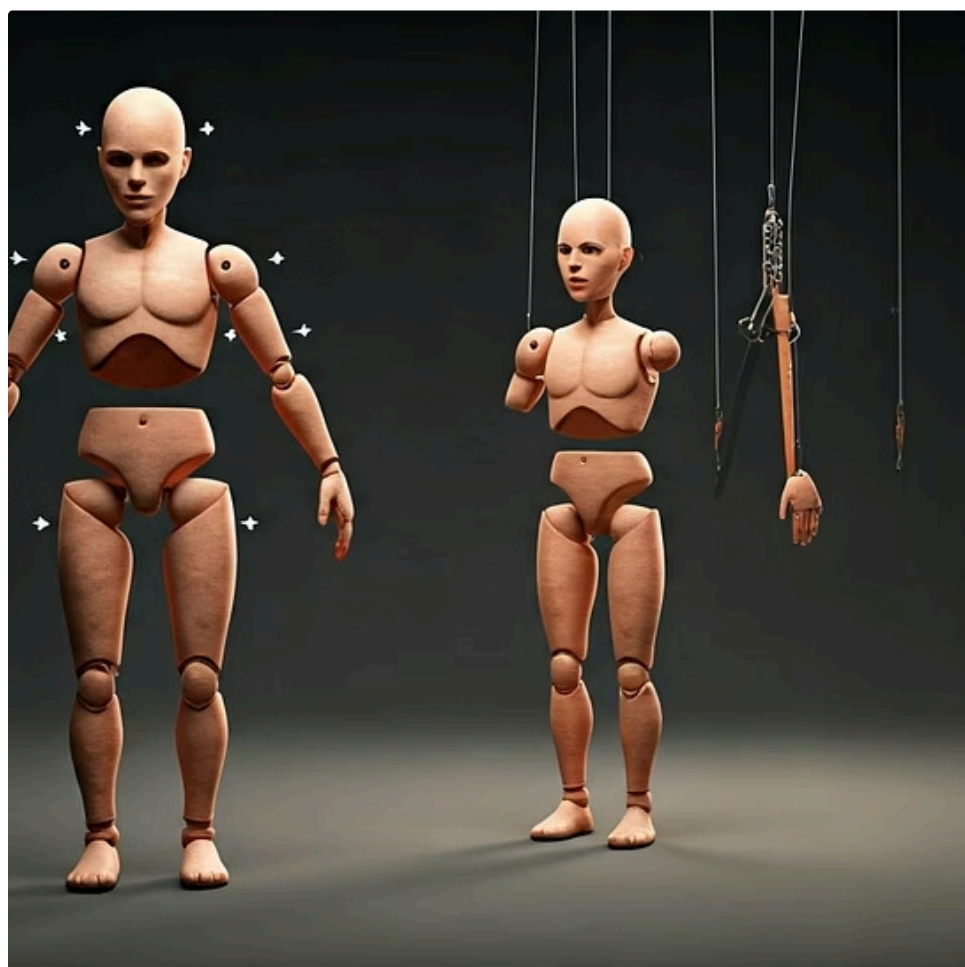
Após desenhar, recorte a forma com o máximo de precisão. Para dar sustentação e permitir a manipulação, cole a silhueta na ponta de um palito de churrasco, um arame fino ou um canudo rígido, utilizando fita adesiva ou cola quente. O local onde você prende o palito é estratégico; ele deve permitir o movimento desejado sem que a mão do manipulador apareça ou que o próprio palito projete uma sombra que atrapalhe a cena. Para personagens mais complexos, como um pássaro que bate as asas, a criação de silhuetas articuladas pode elevar sua apresentação a um novo nível.

# Técnicas Avançadas de Silhuetas: Articulação e Cor

Quando você já domina a criação de silhuetas simples, é hora de explorar técnicas mais avançadas para adicionar complexidade, movimento e cor às suas narrativas. Essas técnicas transformam seus personagens de figuras estáticas em seres dinâmicos e expressivos, aumentando o encantamento do público.

## Silhuetas Articuladas

A **articulação** é a técnica que permite que partes de uma silhueta se movam independentemente. Para criar um boneco articulado, você precisa recortar as partes do corpo separadamente (por exemplo, tronco, braços, pernas). Em seguida, una essas partes nos pontos de articulação (ombros, cotovelos, joelhos) usando pequenos fechos de metal, como colchetes "bailarina" (aqueles de duas perninhas que se abrem), ou mesmo um pedaço de linha amarrada com cuidado. Cada parte móvel precisará de sua própria vareta de manipulação. Um personagem humano articulado, por exemplo, pode ter uma vareta no tronco e outra em uma das mãos, permitindo que ele ande e gesticule simultaneamente.



## Articulação com Colchetes

Os colchetes tipo "bailarina" permitem movimento fluido entre as partes, criando junções que giram livremente.

## Adicionando Cor

Outra forma de sofisticação é a introdução da **cor**. Embora o teatro de sombras seja tradicionalmente monocromático, adicionar cor pode criar efeitos surpreendentes e destacar elementos importantes. Para isso, recorte "janelas" dentro da sua silhueta preta e cole pedaços de papel celofane colorido sobre essas aberturas. Por exemplo, você pode criar um monstro com olhos vermelhos brilhantes ou uma casa com janelas amarelas iluminadas. A luz passará através do celofane e projetará uma sombra colorida na tela, criando um ponto de foco visual e adicionando uma nova camada de significado e beleza à cena.



## Efeito de Cor com Celofane

O papel celofane colorido cria pontos de luz colorida que contrastam com a silhueta preta, adicionando magia à cena.

Estas técnicas avançadas exigem um pouco mais de habilidade e paciência, mas o resultado vale cada esforço. Uma silhueta bem articulada pode realizar movimentos complexos como andar, dançar, voar ou transformar-se. Já o uso estratégico da cor pode destacar elementos mágicos, criar atmosferas específicas (vermelho para perigo, azul para tranquilidade) ou simplesmente adicionar um elemento surpresa que encanta as crianças. Experimente combinar ambas as técnicas para criar personagens verdadeiramente memoráveis.

# A Arte da Manipulação: Coreografando as Sombras

Criar um palco e belas silhuetas é apenas metade do caminho. A verdadeira vida dos personagens surge através da manipulação. É o movimento que transmite emoção, intenção e personalidade. Uma manipulação cuidadosa e expressiva é o que diferencia uma apresentação amadora de uma performance verdadeiramente mágica e profissional.



## Fluidez

Movimentos suaves e deliberados mantêm a ilusão. Evite movimentos bruscos que quebram o encantamento. Cada personagem deve ter seu próprio ritmo característico.



## Proximidade

Controle o tamanho e nitidez da sombra aproximando ou afastando a silhueta da luz. Use este princípio para criar efeitos de perspectiva e profundidade.



## Expressividade

Transmita emoções através de pequenos movimentos: tremor para medo, inclinação para curiosidade, movimentos rápidos para excitação.



## Interação

Coreografe cuidadosamente a interação entre personagens, mantendo distâncias críveis e sincronizando movimentos para criar diálogos visuais convincentes.

O primeiro princípio da manipulação é a **fluidez**. Movimentos bruscos e rápidos podem quebrar a ilusão. Pratique mover as silhuetas de forma suave e deliberada. Pense no ritmo do personagem: um velho caminha devagar, uma criança corre e pula, um fantasma flutua. Tente traduzir essas características em movimentos sutis da sua mão. A entrada e a saída de cena também são importantes. Em vez de simplesmente "plopar" a silhueta na tela, faça-a entrar pelas laterais, de cima ou de baixo, de forma condizente com a narrativa.

Além da fluidez, explore as **variações de movimento**. Use a técnica de proximidade com a luz que já discutimos para fazer personagens crescerem ou diminuírem. Trema levemente a mão para indicar que um personagem está com frio ou com medo. Incline a silhueta para frente para mostrar que ela está olhando para baixo ou se curvando. A interação entre dois personagens é uma coreografia: eles devem se mover em resposta um ao outro, mantendo uma distância crível e realizando ações que façam sentido dentro da história. A prática constante, talvez em frente a um espelho ou gravando com o celular, é a melhor maneira de aperfeiçoar sua técnica de manipulação.

# Construindo a Narrativa: Roteiros para Sombras

O teatro de sombras possui uma linguagem visual muito particular, e o roteiro ideal para essa técnica deve levar isso em consideração. Histórias com tramas muito complexas, muitos personagens ou diálogos extensos podem não ser as mais adequadas. A força do teatro de sombras está na simplicidade, na sugestão e no poder da imagem.

## Adaptando Contos Populares

Uma excelente abordagem é **adaptar contos populares, fábulas ou poemas**. Essas narrativas geralmente possuem estruturas claras, poucos personagens e um forte apelo visual que se traduz bem em silhuetas. Pense em "Chapeuzinho Vermelho": a silhueta do lobo se escondendo, a menina caminhando pela floresta, a vovó na cama. São imagens icônicas e fáceis de representar. Ao adaptar, concentre-se nos momentos-chave da ação e simplifique os diálogos, deixando que a imagem e a narração em off contem a maior parte da história.

Exemplos de histórias ideais para adaptação:

- Os Três Porquinhos
- João e o Pé de Feijão
- A Lebre e a Tartaruga
- O Patinho Feio

### Identifique os Momentos-Chave

Selecione 5-7 cenas essenciais que contam a história de forma visual e impactante.

### Crie um Storyboard Visual

Desenhe cada cena como silhueta para visualizar como ficará na tela.

## Criando Histórias Não-Verbais

Outra possibilidade é a **criação de histórias originais e não-verbais**. Essas narrativas, baseadas apenas em ações e música, são universais e estimulam ainda mais a imaginação do público. Pode ser a história de uma semente que brota, cresce e se torna uma árvore, ou a jornada de uma pequena estrela que caiu do céu e busca seu caminho de volta. Nesses casos, o planejamento visual (storyboard) é ainda mais importante. Desenhe as cenas principais para garantir que a sequência de ações seja clara e emocionalmente envolvente, mesmo sem palavras. Lembre-se: no teatro de sombras, muitas vezes, menos é mais.

Temas para histórias não-verbais:

- Ciclos da natureza
- Jornadas de descoberta
- Transformações e metamorfoses
- Amizades inesperadas

### Simplifique a Narrativa

Reduza diálogos, foque nas ações e mantenha apenas os personagens essenciais.

### Planeje as Transições

Determine como os personagens entrarão e sairão de cena e como as cenas se conectarão.

# A Magia da Sonoplastia: Criando a Atmosfera Sonora

Se as silhuetas são o corpo da história, a sonoplastia é a sua alma. O som é um elemento crucial para criar a atmosfera, guiar as emoções do público e dar vida ao mundo silencioso das sombras. Uma apresentação sem som pode parecer vazia e incompleta, enquanto uma sonoplastia bem executada pode transformar uma cena simples em um momento de pura magia ou suspense.

## Narração

A voz do contador de histórias guia a narrativa e dá voz aos personagens.

- Varie o tom para diferentes personagens
- Ajuste o ritmo à ação na tela
- Use pausas dramáticas em momentos-chave
- Pratique a expressividade vocal

## Música

Define o clima emocional e o ritmo da história.

- Piano suave para momentos tranquilos
- Percussão para ação e movimento
- Melodias ascendentes para momentos de esperança
- Instrumentos simples podem ser tocados ao vivo

## Efeitos Sonoros

Adicionam realismo e imersão à experiência.

- Passos: amassando folhas secas
- Vento: assoprando em uma garrafa
- Chuva: arroz caindo sobre metal
- Porta: friccionando isopor

A sonoplastia pode ser dividida em três categorias principais: **narração, música e efeitos sonoros**. A **narração**, feita ao vivo pelo contador de histórias, deve ter um ritmo que acompanhe a ação na tela. O tom de voz pode variar para representar diferentes personagens ou para criar climas distintos – uma voz suave para um momento de ternura, uma voz tensa para um momento de perigo. A narração preenche as lacunas que a imagem não pode mostrar, explicando pensamentos e contextos.

A **música** é a grande definidora da emoção. Uma melodia suave de piano pode sugerir tranquilidade, enquanto uma percussão rápida e forte pode indicar uma perseguição ou uma batalha. Você pode usar músicas gravadas ou, de forma ainda mais envolvente, criar música ao vivo com instrumentos simples como um chocalho, um tambor, um xilofone ou até mesmo um violão. Os **efeitos sonoros** são os detalhes que trazem realismo e imersão. O som de passos na floresta (amassando folhas secas), o vento (assoprando em uma garrafa), a chuva (arroz caindo sobre uma superfície de metal) ou a porta rangendo (friccionando um isopor) podem ser criados ao vivo com objetos do cotidiano, envolvendo as crianças também nesse processo criativo.

# Passo a Passo: Integrando Todos os Elementos

Vamos consolidar tudo o que aprendemos com um exemplo prático. Imagine que queremos contar a história "A Lagarta Comilona", de Eric Carle. É uma escolha perfeita, pois tem uma progressão clara, repetição e uma transformação visual marcante.

1

## Roteiro e Silhuetas

O roteiro seria simplificado, focado na jornada da lagarta. Criaríamos as silhuetas: um pequeno ovo em uma folha, a lagarta pequena, as diversas frutas que ela come (maçã, pera, etc., com um buraco no meio), a lagarta grande e gorda, o casulo e, finalmente, a linda borboleta. A borboleta poderia ser articulada ou feita com celofane colorido nas asas para um final impactante.

2

## Montagem do Palco e Ensaios

Usaríamos o palco de caixa de papelão. A fonte de luz seria uma lanterna posicionada atrás, no centro. O ensaio focaria nos movimentos: a lagarta "comendo" as frutas (passando por trás da silhueta da fruta), seu movimento lento quando está cheia, o momento em que fica imóvel dentro do casulo e, por fim, a aparição triunfal da borboleta.

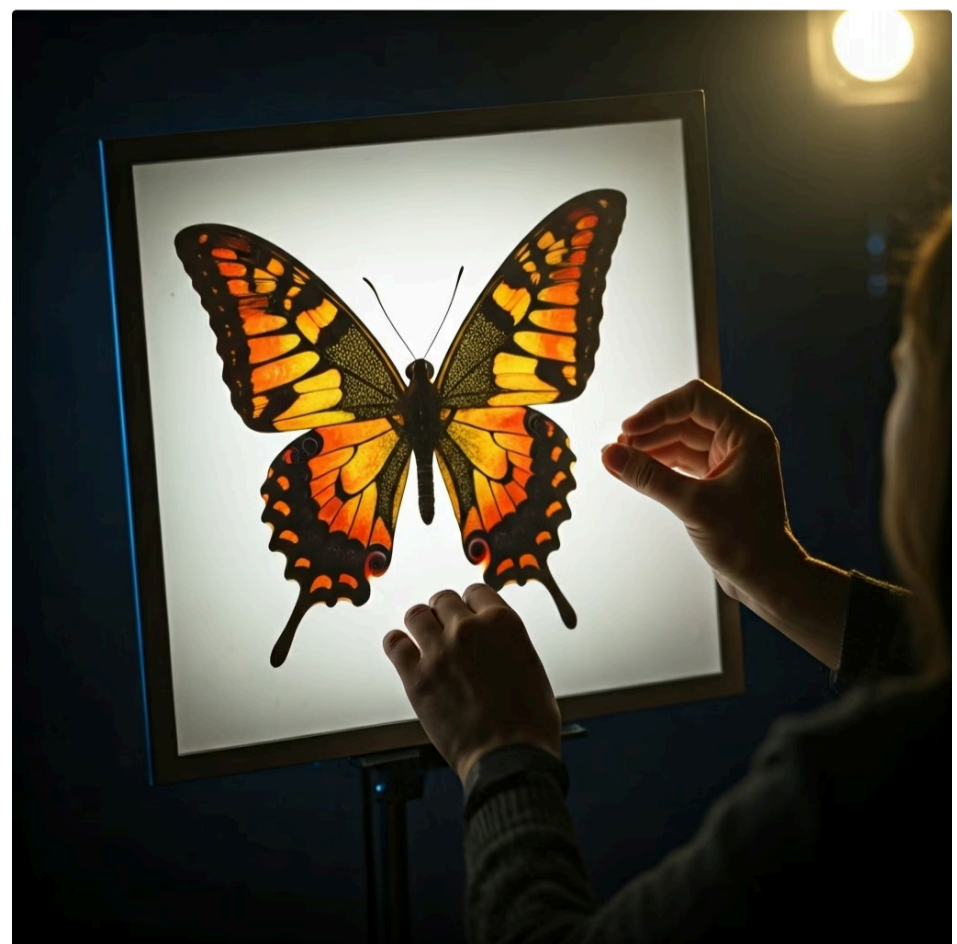
3

## Sonoplastia e Narração

A narração seguiria o texto do livro, mas de forma pausada. Para os efeitos sonoros, poderíamos usar um som de "nhac" (feito com a boca) cada vez que a lagarta come. A música de fundo poderia ser suave e curiosa no início, tornando-se mais lenta e misteriosa na fase do casulo, e explodindo em uma melodia alegre e grandiosa quando a borboleta aparece. A combinação desses elementos criaria uma experiência multissensorial e inesquecível para as crianças.

## Dicas para o Sucesso da Apresentação

- Ensaie várias vezes para sincronizar perfeitamente os movimentos com a narração e os sons
- Prepare todas as silhuetas e materiais de sonoplastia com antecedência e organize-os em ordem de uso
- Teste a iluminação do ambiente para garantir que a sala esteja suficientemente escura
- Posicione o público a uma distância ideal da tela, nem muito perto nem muito longe
- Grave um ensaio para identificar pontos de melhoria
- Tenha um plano B para imprevistos (lanterna extra, silhuetas de reserva)



- ✔ **Dica de Ouro:** Ao adaptar "A Lagarta Comilona", você pode envolver as crianças pedindo que elas contem em voz alta junto com você os dias da semana e as frutas que a lagarta come. Esta participação ativa mantém o engajamento e torna a experiência ainda mais memorável.

# Desafios Comuns e Dicas de Engajamento

Mesmo com todo o planejamento, alguns desafios podem surgir durante uma apresentação de teatro de sombras. Estar preparado para eles é fundamental para garantir uma experiência positiva tanto para você quanto para as crianças. Além disso, o verdadeiro potencial da atividade se revela quando as crianças são convidadas a participar ativamente do processo.

## Desafio: Medo do Escuro

Algumas crianças podem sentir ansiedade em ambientes escuros, necessários para o teatro de sombras.

- Evite a escuridão total; mantenha um ponto de luz suave em um canto
- Prepare as crianças explicando que a luz será diminuída para a "mágica acontecer"
- Faça uma contagem regressiva divertida antes de apagar as luzes
- Permita que crianças mais sensíveis fiquem próximas à porta ou a um adulto

## Desafio: Perda de Atenção

Manter o engajamento durante toda a apresentação pode ser difícil, especialmente com crianças menores.

- Mantenha as histórias curtas (5-10 minutos para crianças pequenas)
- Envolve o público pedindo que façam sons ou respondam perguntas
- Inclua momentos de surpresa e transformação
- Varie o ritmo entre momentos calmos e animados

## Desafio: Manipulação Complexa

Coordenar múltiplas silhuetas, narração e sonoplastia pode ser desafiador para um único educador.

- Comece com histórias simples e poucos personagens
- Convide um colega para ajudar na narração ou sonoplastia
- Use suportes para fixar silhuetas estáticas (como cenários)
- Grave a narração antecipadamente se necessário

Para um engajamento profundo, **convide as crianças a serem co-criadoras**. Na preparação, elas podem ajudar a desenhar e recortar as silhuetas mais simples, a pintar o palco-caixa ou a experimentar objetos para criar efeitos sonoros. Durante a apresentação, elas podem ser responsáveis por um som específico ou até mesmo manipular um personagem secundário, como uma árvore ou uma estrela. Ao transformar os espectadores em participantes, você potencializa o aprendizado, o sentimento de pertencimento e a alegria da criação coletiva, alinhando-se perfeitamente ao princípio do protagonismo infantil defendido pela BNCC.

## Estratégias de Participação Ativa

- Crie um "coral de efeitos sonoros" onde grupos de crianças são responsáveis por diferentes sons
- Organize uma votação para decidir qual será o próximo personagem a entrar na história
- Convide crianças para manipular silhuetas simples (como nuvens ou estrelas)
- Após a apresentação, promova uma roda de conversa sobre o que viram e sentiram
- Proponha que as crianças criem seus próprios finais alternativos para a história



# Resumo e Próximos Passos

Chegamos ao final da nossa jornada pelo mágico universo do teatro de sombras. Vimos que esta técnica milenar é muito mais do que um simples jogo de luz e escuridão; é uma poderosa ferramenta pedagógica, profundamente alinhada às diretrizes da BNCC e aos princípios da neurociência.



## Perguntas para Reflexão:

1. De que forma o teatro de sombras pode ser integrado a um projeto pedagógico que você já desenvolve ou gostaria de desenvolver em sua prática?
2. Pensando nas crianças com as quais você trabalha (ou trabalhará), quais histórias do repertório delas seriam mais potentes para uma adaptação em teatro de sombras?
3. Como você poderia envolver as crianças em todas as etapas do processo, desde a criação do roteiro e das silhuetas até a sonoplastia e a apresentação?



## Conexão com a Próxima Aula:

Exploramos hoje como dar vida a personagens através de suas sombras. Na nossa próxima aula, **Aula 10 – Objetos do Cotidiano e Elementos da Natureza como Recursos Narrativos**, vamos expandir essa ideia de dar vida ao inanimado. Descobriremos como uma simples colher de pau, uma folha de árvore ou uma pedra podem se transformar nos protagonistas de histórias incríveis, estimulando a criatividade com recursos que estão ao nosso redor.

## Recursos Adicionais:

- **Livro:** "A Arte de Contar Histórias", de Gislayne Avelar Matos.
- **Vídeo:** Pesquise por "Lotte Reiniger - The Art of Silhouette Animation" no YouTube para ver o trabalho de uma das mestras da animação com silhuetas.
- **Site:** O site do grupo de teatro de sombras "Lumbrak" (Espanha) oferece inspirações visuais incríveis.

Obrigado por sua dedicação. Lembre-se que, como educador(a), você não é apenas um transmissor de conhecimento, mas um acendedor de luzes – às vezes, literalmente. Ao dominar a arte do teatro de sombras, você ganha uma ferramenta para iluminar a imaginação e aquecer os corações das crianças. Continue explorando, criando e encantando