

Aula 9 – Formas de **Extinção** do Contrato de Trabalho

Imagine a seguinte cena: você chega para mais um dia de trabalho, cumpre suas tarefas e, no final da tarde, é chamado para uma reunião inesperada com seu gestor e alguém do RH. Aquele momento gela o estômago de qualquer profissional. O fim de um contrato de trabalho, seja ele repentino ou planejado, é um dos momentos mais críticos e delicados na vida de um trabalhador. É um ponto de virada que, sem o conhecimento correto, pode gerar grande ansiedade e prejuízos. Mas o que exatamente acontece nesse momento? Quais são as regras do jogo quando o jogo termina?

Esta aula é o seu mapa para navegar por esse território. O nosso objetivo não é apenas listar artigos de lei, mas sim capacitar você a entender a lógica por trás de cada modalidade de término de contrato. Ao final destes 105 minutos, você será capaz de diferenciar uma demissão sem justa causa de um pedido de demissão, compreender o que configura uma falta grave para justificar uma justa causa e até mesmo identificar situações em que o próprio empregador dá motivos para o fim do contrato. Entender essas nuances é fundamental não apenas para garantir seus direitos, mas também para tomar decisões de carreira mais seguras e conscientes.

Nesta jornada, vamos explorar os caminhos que levam ao fim de um contrato de trabalho. Começaremos pela situação mais comum: a dispensa sem justa causa, desvendando cada um dos direitos que protegem o trabalhador. Em seguida, inverteremos a perspectiva, analisando o que acontece quando a iniciativa de sair parte do próprio empregado. Mergulharemos nas águas profundas e complexas da demissão por justa causa e da rescisão indireta, para então conhecermos a solução mais recente e consensual: o distrato. Prepare-se para decifrar o "fim" e descobrir que, mesmo nesse momento, existem regras claras para proteger as partes envolvidas.

A Rescisão Sem Justa Causa: O Fim Inesperado

Toda relação profissional é baseada em confiança e na expectativa de continuidade. No entanto, o empregador detém o direito de dissolver esse vínculo quando julgar necessário para o negócio, mesmo que o empregado não tenha cometido nenhuma falta. Essa é a chamada **rescisão sem justa causa por iniciativa do empregador**, a forma mais comum de término de contrato no Brasil. É o telefonema inesperado, a reestruturação da equipe, a mudança de estratégia da empresa. Para o trabalhador, a notícia pode ser um soco no estômago, um momento de incerteza sobre o futuro.

A legislação, ciente desse desequilíbrio, criou uma espécie de "rede de proteção" financeira para amparar o trabalhador nesse período de transição. Pense no contrato de trabalho como um longo voo. A demissão sem justa causa seria o piloto anunciando um pouso não programado. Para garantir a segurança e o bem-estar dos passageiros até que possam encontrar um novo voo, a companhia aérea (a empresa) precisa fornecer uma série de compensações e garantias. Essas garantias não são um favor, mas sim direitos consolidados, pensados para dar ao profissional o tempo e os recursos necessários para se reerguer.



- 📄 **Caso Prático:** Vamos imaginar a situação de Bruno, um analista financeiro que trabalhou por três anos em uma empresa e foi dispensado em razão de um corte de custos. No momento do anúncio, a ansiedade bate. Contas a pagar, família para sustentar... O que a lei garante a ele? É nesse ponto que a CLT entra em campo para equilibrar o jogo. Bruno não sai de mãos abanando. Ele terá direito a um pacote de verbas rescisórias que visa exatamente a mitigar o impacto dessa decisão unilateral da empresa.

Isso nos leva a uma pergunta fundamental: quais são, exatamente, as peças que compõem essa rede de proteção?

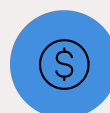
Desvendando o Pacote Rescisório

Quando um empregador decide encerrar o contrato sem um motivo grave, ele aciona uma série de obrigações financeiras. Cada uma delas tem um propósito específico, compondo o que chamamos de verbas rescisórias. Não se trata de uma penalidade, mas de uma compensação pela quebra da expectativa de continuidade do trabalho. Vamos continuar usando nossa analogia do voo: cada direito é uma parte essencial do procedimento de segurança.



Aviso Prévio

Pense nele como o aviso do piloto de que o pouso ocorrerá em 30 minutos. A empresa pode pedir que o empregado trabalhe por mais 30 dias (aviso prévio trabalhado) ou pode dispensá-lo imediatamente, pagando o salário correspondente (aviso prévio indenizado). Para cada ano trabalhado, somam-se 3 dias a este aviso, limitado a um total de 90 dias.



Saldo de Salário

O pagamento pelos dias efetivamente trabalhados no mês da rescisão. É o mais simples e intuitivo dos direitos: se Bruno foi demitido no dia 10, ele deve receber o pagamento por esses 10 dias de trabalho.



13º Salário Proporcional

Imagine que esse direito é como uma poupança que o empregado acumula ao longo do ano. Ao ser dispensado, ele tem o direito de "sacar" a fração correspondente ao período que trabalhou naquele ano.



Férias Proporcionais + 1/3

Assim como o 13º, as férias são um direito que se acumula mensalmente. O trabalhador recebe o proporcional ao tempo trabalhado, acrescido do terço constitucional.

"A história, contudo, não termina aqui. Existem duas peças que são o verdadeiro colchão de segurança para o trabalhador."

O FGTS e o Seguro-Desemprego: A Dupla de **Segurança**

1. Multa de 40% sobre o FGTS

Pense no Fundo de Garantia do Tempo de Serviço (FGTS) como um cofre onde a empresa, mensalmente, deposita 8% do seu salário. Esse dinheiro é seu, mas, em regra, você só pode acessá-lo em situações específicas. A demissão sem justa causa é a principal delas.

Quando a empresa toma a iniciativa de rescindir o contrato, ela precisa pagar uma "indenização" adicional de **40% sobre todo o valor** que depositou na sua conta do FGTS ao longo do contrato. É uma compensação robusta pela perda do emprego. Usando a analogia do aluguel, é como se o proprietário, ao pedir o imóvel de volta antes do prazo e sem motivo, tivesse que devolver o seu depósito de segurança com uma multa significativa.

2. Seguro-Desemprego

Este não é pago pela empresa, mas pelo Governo Federal, funcionando como um verdadeiro seguro social. Se a demissão sem justa causa fosse um acidente de carro, o seguro-desemprego seria a cobertura que garante uma renda mensal temporária enquanto você "conserta" sua situação profissional.

Para ter direito, o trabalhador precisa cumprir alguns requisitos, como tempo mínimo de trabalho e não possuir outra fonte de renda. O número de parcelas e o valor dependem do tempo de serviço e da média salarial.

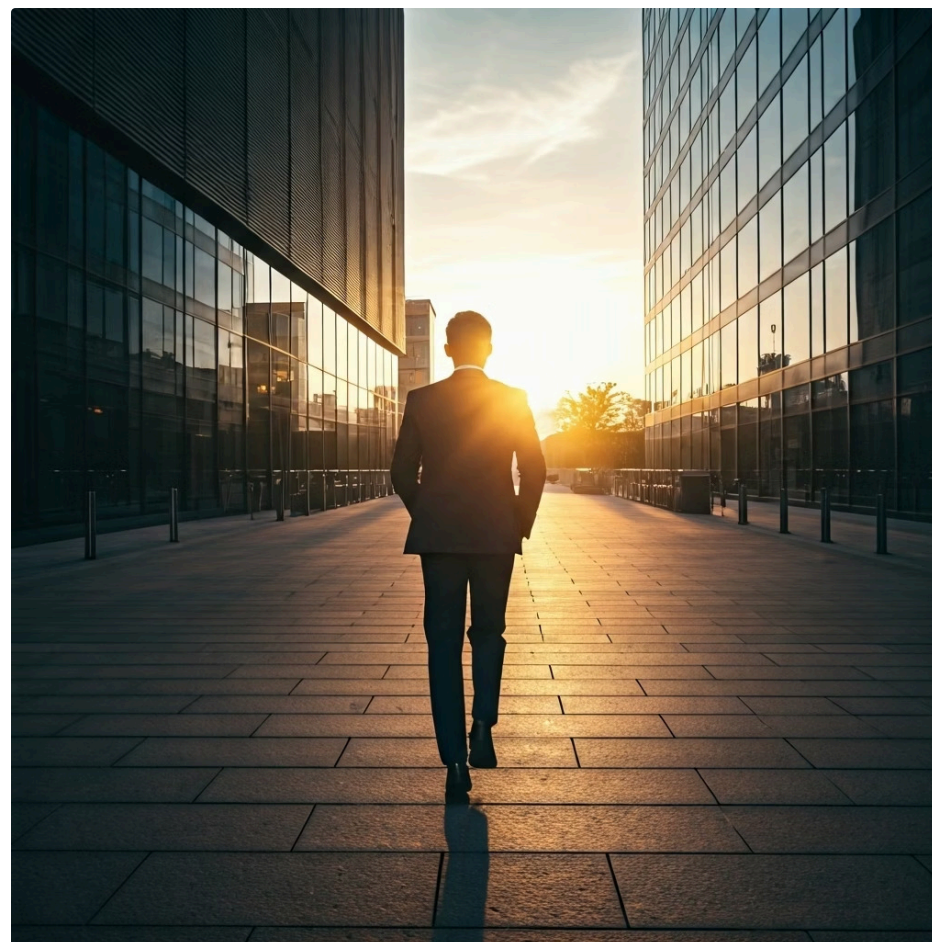
Exemplo Prático: Para Bruno, nosso exemplo, isso significa que, além de receber o aviso prévio, saldo de salário, 13º e férias proporcionais, ele poderá sacar todo o FGTS acumulado em três anos e ainda receberá uma multa de 40% sobre esse valor. Em seguida, ele poderá dar entrada no seguro-desemprego para garantir uma renda enquanto busca uma nova colocação no mercado.



O Pedido de Demissão: Quando a Decisão é Sua

Agora, vamos inverter completamente o cenário. Imagine que você não foi pego de surpresa por uma demissão, mas, ao contrário, é você quem decide encerrar o ciclo. Você recebeu uma proposta de emprego irrecusável, decidiu empreender, ou simplesmente sentiu que era hora de mudar de ares.

O **pedido de demissão** é o ato pelo qual o empregado, por sua livre e espontânea vontade, comunica ao empregador o seu desejo de encerrar o contrato de trabalho. A iniciativa aqui é 100% do trabalhador.



Acordo Original

Quando a empresa quebra o acordo unilateralmente, ela arca com o "custo" dessa quebra



Iniciativa do Empregado

Quando é você quem decide sair, a lógica se inverte



Novo Equilíbrio

A parte que não deu causa ao término não pode ser onerada da mesma forma

Assim, ao pedir demissão, o empregado mantém seus direitos mais básicos, que são a contraprestação pelo trabalho já efetuado. Ele receberá o **saldo de salário** (pelos dias trabalhados no mês) e o **13º salário proporcional**. Também terá direito às **férias vencidas** (se houver) e às **férias proporcionais**, ambas acrescidas do terço constitucional. É o justo pagamento pelo esforço já despendido. No entanto, os direitos que funcionam como "rede de proteção" pela perda do emprego, naturalmente, não se aplicam aqui.

Isso nos leva a uma questão crucial: ao tomar a decisão de sair, o que exatamente o trabalhador "deixa na mesa" e quais são suas obrigações?

Direitos e Deveres ao Pedir Demissão

O que você NÃO recebe:

Saque do FGTS

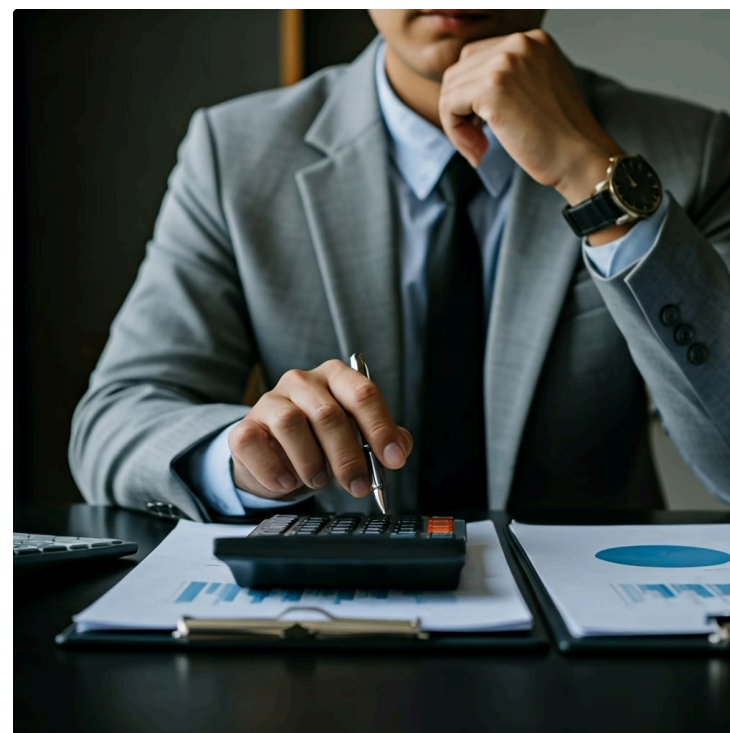
O saldo permanecerá retido na conta, rendendo juros, até que ocorra uma das outras hipóteses de saque previstas em lei (como aposentadoria ou compra de imóvel).

Multa de 40% do FGTS

Não é devida, pois foi o próprio trabalhador quem optou pelo fim do contrato.

Seguro-Desemprego

Você não terá acesso ao benefício governamental.



Importante: A decisão de pedir demissão deve ser bem planejada financeiramente, considerando tanto os direitos que serão recebidos quanto a possível perda decorrente do não cumprimento do aviso.

Sua Obrigação: O Aviso Prévio

Ao pedir demissão, o empregado tem o dever de comunicar sua decisão com **30 dias de antecedência**. Esse período, chamado de **aviso prévio trabalhado**, serve para que a empresa possa organizar a transição, contratar um substituto e treinar a nova pessoa.

Caso o empregado decida não cumprir o aviso prévio e queira sair imediatamente, a empresa tem o direito de **descontar o valor correspondente a um mês de salário** das suas verbas rescisórias. É o "preço" pela saída abrupta.

Quadro Comparativo: Iniciativa da Rescisão

Direito	Rescisão s/ Justa Causa (Empregador)	Pedido de Demissão (Empregado)
Aviso Prévio	✓ Sim (Trabalhado ou Indenizado)	✗ Dever de Cumprir (ou será descontado)
Saldo de Salário	✓ Sim	✓ Sim
13º e Férias Proporcionais	✓ Sim	✓ Sim
Saque do FGTS	✓ Sim	✗ Não
Multa de 40% do FGTS	✓ Sim	✗ Não
Seguro-Desemprego	✓ Sim (se preencher requisitos)	✗ Não

A Justa Causa: Quando a Confiança é Quebrada

Até agora, navegamos por águas relativamente calmas. O fim do contrato ocorreu por decisão estratégica da empresa ou por escolha do trabalhador.

Mas existem situações em que o término é tempestuoso, resultado de uma falta grave que destrói a base de qualquer relação de trabalho: a confiança.

A **rescisão por justa causa** é a penalidade máxima que um empregador pode aplicar a um empregado, prevista no artigo 482 da CLT. Ela ocorre quando o trabalhador comete um ato tão sério que torna a continuidade do vínculo insustentável.

É crucial entender que a justa causa não pode ser aplicada por qualquer erro ou falha. Pense no contrato de trabalho como um pacto de lealdade e boa-fé. Pequenos deslizos, como um atraso ocasional ou um erro de procedimento, são como pequenas rachaduras que podem ser consertadas com advertências ou suspensões. A justa causa, por outro lado, é o terremoto que abala a estrutura fundamental desse pacto, tornando a sua reconstrução impossível. É a quebra definitiva da confiança.

01

Gravidade da Falta

O ato deve ser suficientemente grave para justificar o fim imediato do contrato

02

Imediatidade da Punição

A empresa não pode "deixar para depois" - deve agir assim que tomar conhecimento

03

Ausência de Dupla Punição

Não se pode punir o mesmo ato duas vezes (ex: suspensão e depois demissão)

O ônus de provar a falta grave é sempre do empregador. Dada a sua seriedade, vamos analisar as hipóteses mais comuns que podem levar a essa ruptura traumática.

Hipóteses de Justa Causa: **Improbidade**

A primeira e talvez mais intuitiva das faltas graves é o **ato de improbidade**. Prevista na alínea "a" do artigo 482 da CLT, a improbidade representa um ataque direto à honestidade e ao patrimônio da empresa ou de terceiros. Trata-se de uma conduta de má-fé, desonesta, que visa a obtenção de uma vantagem indevida para si ou para outra pessoa.

"Imagine a improbidade como uma traição deliberada. Não estamos falando de um erro cometido por descuido, mas de uma ação consciente para lesar."

Exemplos Clássicos de Improbidade:

Furto de Materiais

Apropriação de bens da empresa, desde materiais de escritório até equipamentos de maior valor.

Apropriação de Dinheiro

Desvio de valores do caixa ou de pagamentos de clientes para conta pessoal.

Adulteração de Documentos

Falsificação de documentos para obter reembolsos indevidos ou outras vantagens.

Atestado Médico Falso

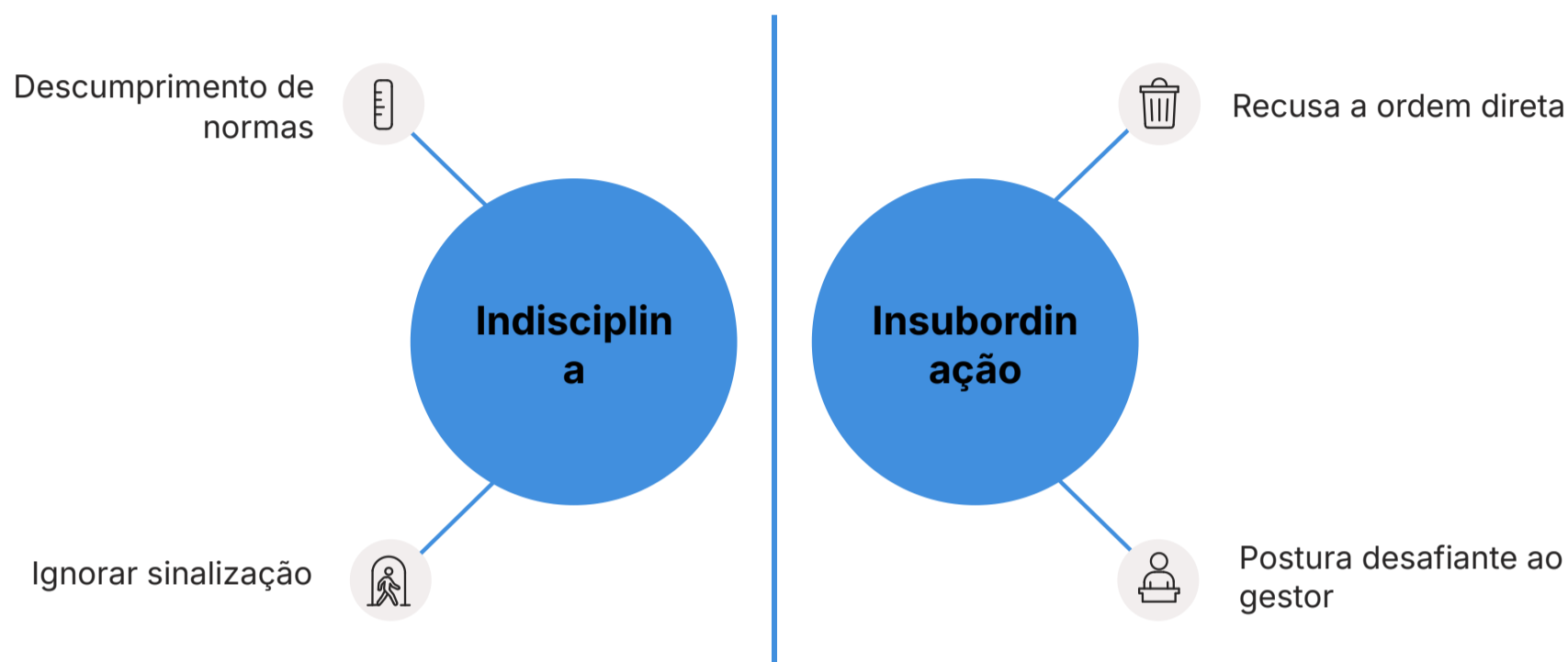
Apresentação de documentação médica fraudulenta para justificar faltas.

- ❏ **Caso Prático:** Ricardo, vendedor em uma loja de eletrônicos, começa a desviar pequenos pagamentos de clientes para sua conta pessoal, registrando as vendas com um valor menor no sistema. Após uma auditoria, a fraude é descoberta. A empresa, de posse das provas (vídeos, registros do sistema e extratos), pode aplicar a demissão por justa causa por ato de improbidade. A ação de Ricardo não foi um simples erro; foi um ato desonesto e planejado que quebra irremediavelmente a confiança que a empresa depositava nele para manusear valores.

Diferente de outras faltas, a improbidade geralmente não requer uma gradação de penalidades (advertência, suspensão). Dada a sua extrema gravidade, um único ato comprovado já é suficiente para justificar a rescisão imediata do contrato, pois a base da relação, a honestidade, foi completamente destruída.

Hipóteses de Justa Causa: **Indisciplina e Insubordinação**

Embora muitas vezes usados como sinônimos na linguagem cotidiana, no direito do trabalho, **indisciplina** e **insubordinação** são conceitos distintos, ambos capazes de levar a uma demissão por justa causa, conforme a alínea "h" do artigo 482 da CLT. Compreender essa diferença é fundamental, pois ela reside na natureza da regra que foi descumprida pelo empregado.



Indisciplina

Pense na empresa como um país com suas próprias leis. A **indisciplina** ocorre quando o empregado desrespeita as regras gerais da empresa, aquelas que se aplicam a todos os funcionários de maneira impessoal. É o equivalente a violar uma lei de trânsito.

Exemplos:

- Descumprir norma que proíbe uso do celular em área de produção
- Fumar em local proibido
- Recusar-se a usar uniforme ou EPIs fornecidos
- Violar código de conduta da empresa

Insubordinação

A **insubordinação** é mais direta e pessoal. Ela se caracteriza pelo descumprimento de uma ordem específica, direta e lícita, dada por um superior hierárquico. É como se, além da lei de trânsito, um guarda pedisse para você parar o carro e você o ignorasse deliberadamente.

Exemplos:

- Gestor pede relatório urgente e analista se recusa abertamente
- Supervisor solicita mudança de turno e empregado ignora
- Chefe determina procedimento e subordinado o desafia
- Ordem direta é contestada sem justificativa

❏ **Importante:** Em ambos os casos, para que a justa causa seja válida, a empresa geralmente precisa demonstrar que tentou corrigir o comportamento do empregado por meios mais brandos, especialmente em casos de menor gravidade. Uma única recusa em usar o EPI pode gerar uma advertência; a recusa reiterada, após várias advertências, pode culminar na justa causa. A gravidade e a repetição da conduta são fatores-chave para justificar a penalidade máxima.

Hipóteses de Justa Causa: O **Abandono de Emprego**



Uma das situações mais curiosas e que gera muitas dúvidas é o **abandono de emprego**. Como uma ausência se transforma em uma falta tão grave a ponto de justificar o fim do contrato por justa causa?

A resposta está na combinação de dois elementos: a ausência prolongada e a clara intenção do empregado de não retornar ao trabalho.

Ausência Prolongada

A jurisprudência consolidou o entendimento de que a ausência injustificada por **30 dias consecutivos** cria uma presunção de abandono. Este é o elemento objetivo, o fato concreto.

Tentativa de Contato

A empresa deve enviar telegramas ou notificações com aviso de recebimento ao endereço do trabalhador, solicitando seu retorno ao serviço sob pena de configuração do abandono de emprego.

Animus Abandonandi

É preciso que fique demonstrado o *animus abandonandi*, ou seja, a intenção, o desejo de abandonar. Se o empregado não responde e não retorna, sua intenção de não mais trabalhar fica caracterizada.

"Pense no contrato de trabalho como uma via de mão dupla: o empregado oferece sua força de trabalho e o empregador oferece a remuneração. O abandono de emprego é o ato de o trabalhador simplesmente 'desaparecer' dessa via, deixando de cumprir sua parte no acordo sem dar qualquer satisfação."

📌 **Exemplo Prático:** Se um funcionário se ausenta por mais de 30 dias e a empresa comprova que enviou notificações para seu endereço e ele não se manifestou, a justa causa por abandono de emprego (prevista na alínea "i" do Art. 482) pode ser aplicada. Caso o empregado estivesse, por exemplo, internado em um hospital e impossibilitado de se comunicar, ele teria uma justificativa plausível para as faltas, e o abandono seria descaracterizado. É a ausência voluntária e intencional que configura a falta grave.

A Rescisão Indireta: A Justa Causa do Empregador

Até agora, focamos nas faltas cometidas pelo empregado. Mas e quando a situação se inverte? E se for o empregador quem descumpra gravemente as obrigações do contrato, tornando a permanência do trabalhador na empresa insuportável?

Para essas situações, a lei criou um mecanismo de defesa poderoso para o empregado: a **rescisão indireta**, também conhecida como a "justa causa do empregador", prevista no artigo 483 da CLT.

"Pense na rescisão indireta como um espelho da justa causa. Se o empregado pode ser punido por faltas graves, o empregador também pode."

Quando a empresa comete uma falta grave, o empregado ganha o direito de considerar o contrato de trabalho rompido e, ainda assim, receber **todas as verbas rescisórias** a que teria direito em uma demissão sem justa causa. É uma forma de dizer: "Você quebrou as regras fundamentais do nosso acordo, portanto, estou me retirando e exijo todos os meus direitos."

Hipóteses Principais:

- **Falta de Pagamento de Salários**
De forma reiterada e injustificada
- **Serviços Superiores às Forças**
Exigir tarefas proibidas por lei ou além da capacidade do trabalhador
- **Rigor Excessivo**
Tratamento degradante ou humilhante
- **Perigo Manifesto**
Exposição a risco considerável sem proteção adequada
- **Descumprimento Contratual**
Como falta de depósitos do FGTS

☐ **Caso Concreto:** Lúcia trabalha em uma empresa que há quatro meses vem atrasando sistematicamente o pagamento de salários. Essa situação compromete seu sustento e o de sua família. Lúcia não precisa pedir demissão e abrir mão de seus direitos. Ela pode, com o auxílio de um advogado, ingressar com uma ação na Justiça do Trabalho pleiteando a rescisão indireta do seu contrato. Se o juiz reconhecer a falta grave do empregador, o contrato será extinto e Lúcia receberá aviso prévio, multa de 40% do FGTS, poderá sacar o fundo e solicitar o seguro-desemprego.



O Processo da **Rescisão Indireta**

Diferente da justa causa, que é aplicada diretamente pelo empregador, a rescisão indireta geralmente depende de uma decisão judicial para ser confirmada. O caminho não é simplesmente parar de ir ao trabalho, o que poderia até ser confundido com abandono de emprego. O procedimento correto requer uma postura ativa do trabalhador para formalizar a quebra de contrato por parte da empresa.

A Analogia do Divórcio Litigioso

Quando uma das partes comete uma falta grave no casamento, a outra parte não pode simplesmente se declarar divorciada. É preciso ingressar com uma ação na justiça, apresentar as provas da falta grave e pedir que o juiz decrete oficialmente o fim da relação, estabelecendo os direitos e deveres de cada um.

Na rescisão indireta, a lógica é a mesma: o empregado "processa" o empregador para que a justiça reconheça a falta grave e declare o fim do contrato por culpa da empresa.



1

Decisão de Afastamento

O empregado pode optar por continuar trabalhando enquanto o processo corre ou pode se afastar, comunicando a empresa sobre o ajuizamento da ação.

2

Reunião de Provas

O empregado deve reunir todas as provas: e-mails, testemunhas, extratos bancários que comprovem ausência de depósitos de FGTS ou atraso nos salários.

3

Ajuizamento da Ação

Com assistência de advogado, ingressa-se com a ação na Justiça do Trabalho apresentando as provas da falta grave.

4

Decisão Judicial

O juiz analisa as provas e decide se houve falta grave do empregador, determinando os direitos do trabalhador.

- ❑ **Importante:** O sucesso de uma ação de rescisão indireta depende inteiramente da capacidade do empregado de provar a falta grave alegada. É um processo que exige formalidade e, quase sempre, a assistência de um advogado. Contudo, é um instrumento essencial para garantir que a dignidade e os direitos do trabalhador sejam respeitados, reequilibrando a balança quando o empregador se torna o infrator das regras contratuais.

A Rescisão por Comum Acordo: O Meio-Termo

Por muitos anos, o mundo da rescisão contratual foi visto como uma escolha binária: ou a empresa demitia (com ou sem justa causa), ou o empregado pedia para sair. Faltava uma opção intermediária para aquelas situações em que o fim do contrato era um desejo de ambas as partes, mas ninguém queria arcar com todos os custos ou perdas de uma decisão unilateral.

A Reforma Trabalhista (Lei nº 13.467/2017) veio preencher essa lacuna, criando a **rescisão por comum acordo**, ou **distrato**, prevista no artigo 457-A da CLT.



"Essa modalidade surgiu para formalizar uma prática que já acontecia informalmente (e de forma ilegal) no mercado: o famoso 'acordo para ser mandado embora'. Agora, existe uma maneira legal e transparente para que empregado e empregador possam negociar o fim do contrato de forma amigável."

Divórcio Consensual

Em vez de uma batalha judicial, as duas partes sentam, conversam e chegam a um acordo sobre os termos da separação, dividindo os "bens" e as "responsabilidades".

Solução Equilibrada

O empregado não sai com todos os direitos de uma demissão sem justa causa, mas também não perde tanto quanto em um pedido de demissão.

Redução de Custos

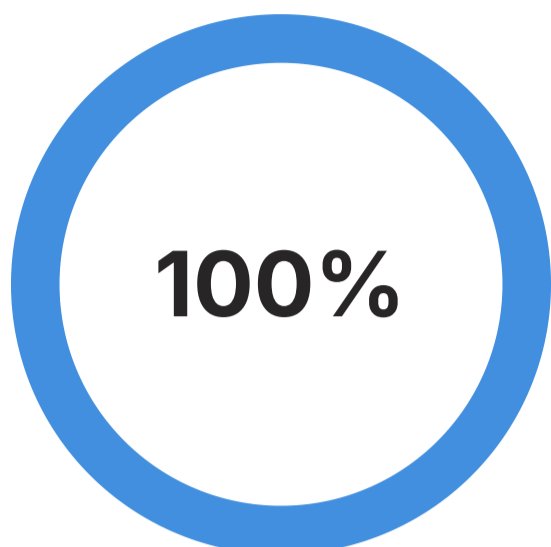
A empresa tem uma redução nos custos rescisórios em troca de uma saída negociada e sem riscos de futuros litígios.

O objetivo do distrato é criar uma solução equilibrada. É uma solução que privilegia o diálogo e a autonomia das partes para encontrar um caminho que seja vantajoso para ambos.

Mas como essa divisão de direitos e deveres funciona na prática?

Direitos na Rescisão por Acordo

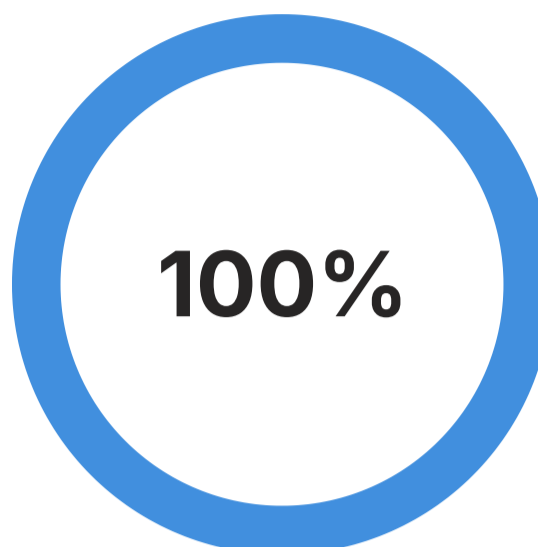
A rescisão por comum acordo cria um novo pacote de direitos, que fica exatamente no meio do caminho entre a dispensa sem justa causa e o pedido de demissão. A negociação é a alma deste modelo, mas a lei estabelece os parâmetros mínimos que devem ser seguidos. A grande vantagem é que o trabalhador consegue ter acesso a uma parte do seu FGTS, o que não aconteceria se ele simplesmente pedisse demissão.



100%

Saldo de Salário

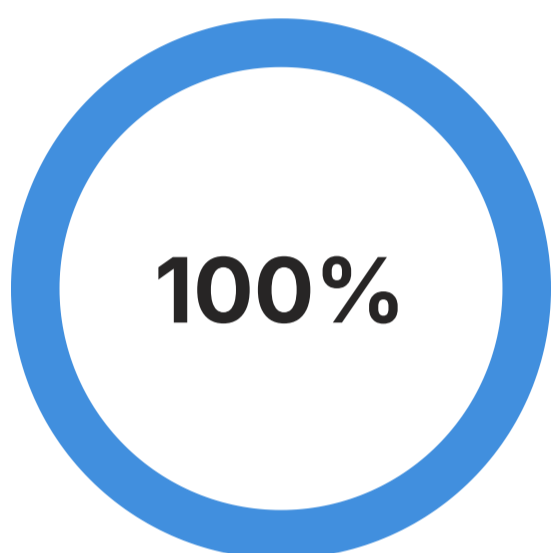
Pagamento integral pelos dias trabalhados



100%

Férias + 1/3

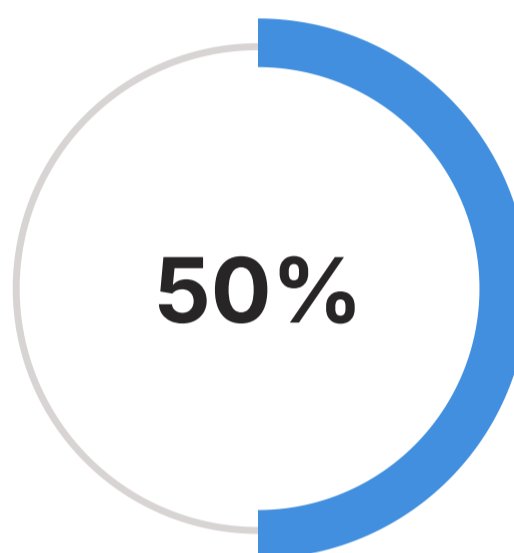
Vencidas e proporcionais integralmente



100%

13º Proporcional

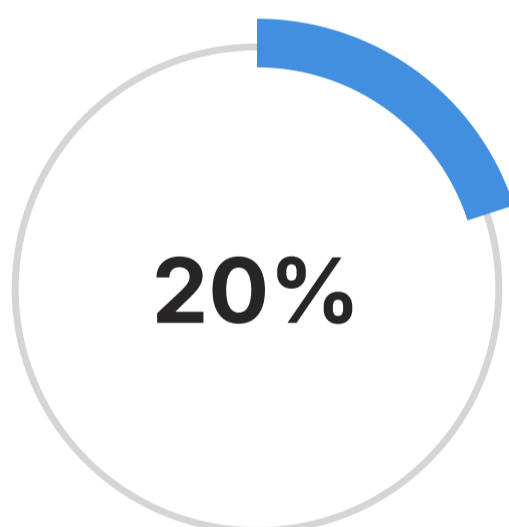
Valor integral do período trabalhado



50%

Aviso Prévio

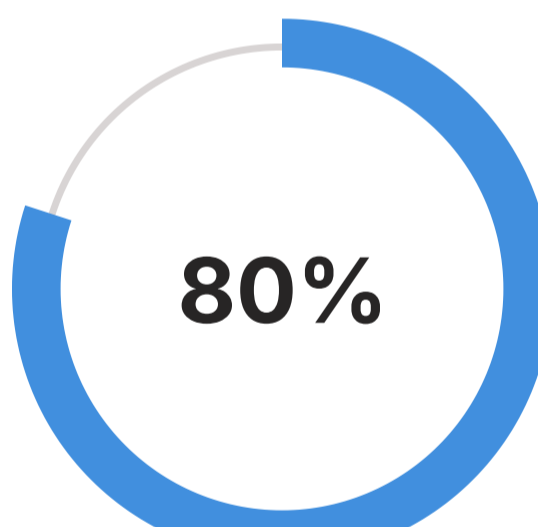
Metade do valor se indenizado



20%

Multa FGTS

Em vez dos 40% tradicionais



80%

Saque FGTS

Pode movimentar 80% do saldo

Atenção: Ao optar pelo acordo, o empregado **não terá direito** a receber o seguro-desemprego.

Quadro Comparativo Final: Modalidades de Rescisão

Direito	Rescisão s/ Justa Causa	Pedido de Demissão	Rescisão por Acordo
Aviso Prévio Indenizado	100%	0% (é descontado)	50%
Multa do FGTS	40%	0%	20%
Saque do FGTS	100% do saldo	0% do saldo	80% do saldo
Seguro-Desemprego	✓ Sim	× Não	× Não

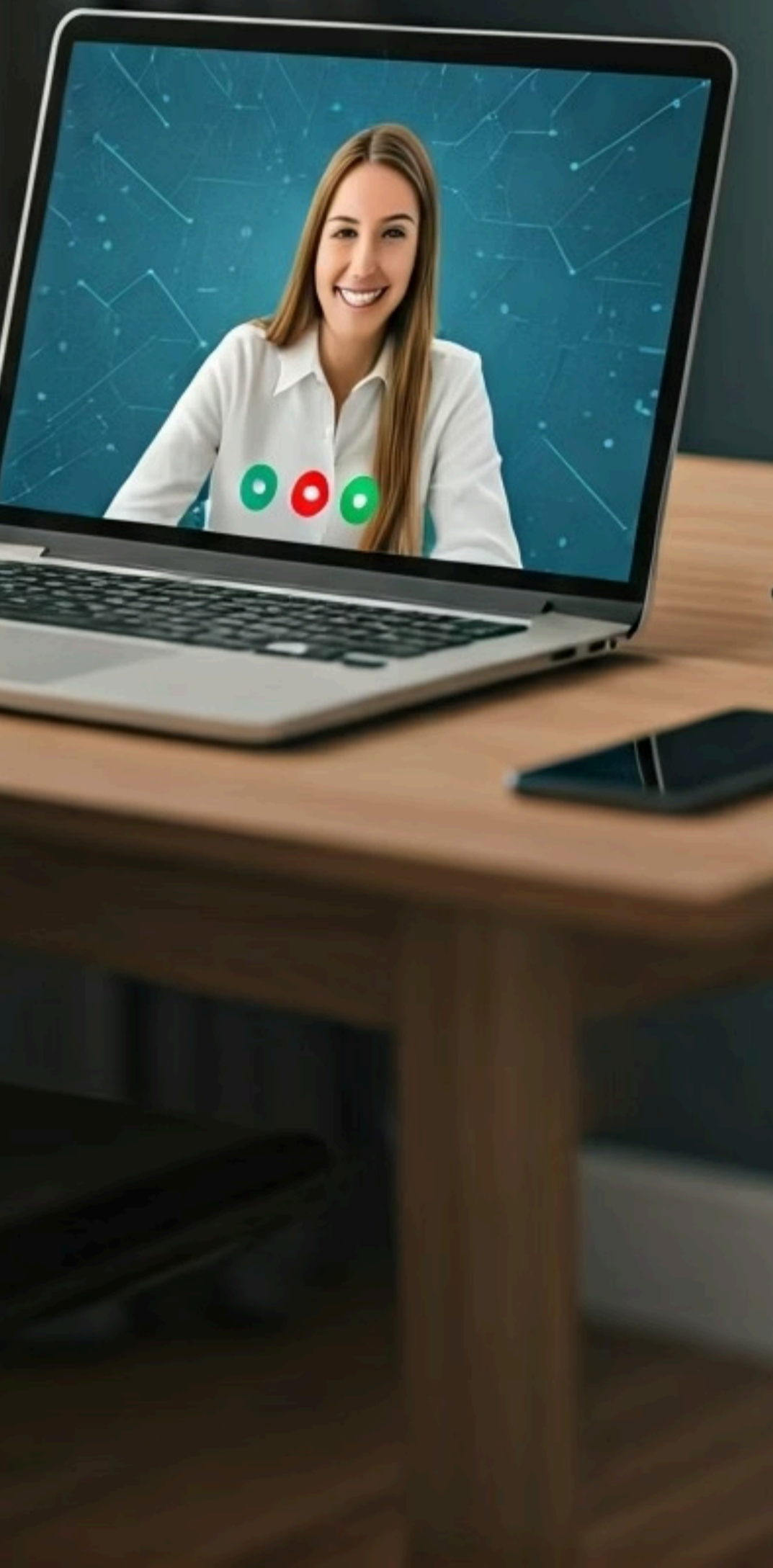
Este quadro sintetiza como o distrato se posiciona como uma alternativa intermediária, exigindo que o trabalhador avalie bem sua situação. Se ele já tem outro emprego em vista, o acordo pode ser muito vantajoso. Se ele precisará de tempo para se recolocar, a ausência do seguro-desemprego pode pesar na decisão.

Extinção do Contrato no Século XXI: **Novas Realidades**

As regras que estudamos até agora foram, em sua maioria, criadas em um contexto de trabalho presencial e tradicional. Contudo, o mundo do trabalho em 2025 é radicalmente diferente. A ascensão do **teletrabalho**, a economia de plataformas e os arranjos flexíveis trazem novos desafios para a aplicação dessas normas.

Questões Emergentes:

- Como se configura o abandono de emprego quando o "local de trabalho" é a casa do funcionário?
- Como provar indisciplina através de uma tela?
- Quais são as responsabilidades do empregador no home office?



Teletrabalho e Monitoramento



A empresa precisa ter políticas de comunicação e monitoramento muito claras. Um empregado que não responde a e-mails ou não participa de reuniões virtuais por dias, mesmo após ser notificado por canais oficiais, pode ter seu comportamento enquadrado como desídia ou até mesmo abandono. As ferramentas digitais que registram logs de acesso e comunicação se tornam instrumentos de prova cruciais.

Pejotização



A prática de contratar trabalhadores como se fossem empresas (Pessoa Jurídica - PJ) para mascarar uma verdadeira relação de emprego e fugir dos encargos trabalhistas. A Justiça do Trabalho tem sido firme: se na prática estavam presentes os requisitos da relação de emprego (pessoalidade, onerosidade, não eventualidade e subordinação), o juiz pode declarar o vínculo empregatício e determinar o pagamento de todas as verbas rescisórias.

"Essas tendências mostram que, embora os fundamentos da CLT permaneçam, sua aplicação se torna cada vez mais complexa e dependente da análise do caso concreto, contextualizada pela realidade digital e pelos novos arranjos de trabalho."

Saúde e Segurança como Fator de **Rescisão**

A discussão sobre saúde e segurança no trabalho (SST) também ganhou novas dimensões, impactando diretamente as formas de extinção do contrato.

Tradicionalmente associada a ambientes industriais e perigosos, a SST hoje se estende ao escritório em casa.

A empresa que adota o home office continua responsável por garantir um meio ambiente de trabalho seguro e ergonômico. Ignorar essa responsabilidade pode abrir portas para uma rescisão indireta.



- ❑ **Cenário Comum:** Uma empresa exige que seus funcionários em teletrabalho cumpram metas agressivas, utilizando seus próprios equipamentos (computador, cadeira, internet) sem qualquer ajuda de custo. Com o tempo, um funcionário desenvolve uma Lesão por Esforço Repetitivo (LER) devido à falta de mobiliário adequado. Ele notifica a empresa, que ignora suas queixas. Essa negligência com a saúde do trabalhador é uma falta grave do empregador e pode fundamentar um pedido de rescisão indireta na justiça.



Ações Relacionadas a Doenças Ocupacionais

Dados recentes do TST mostram aumento no número de ações, incluindo aquelas desenvolvidas em regimes de teletrabalho

100%

Responsabilidade do Empregador

Transcende as paredes da empresa, aplicando-se também ao trabalho remoto

NR-17

Norma de Ergonomia

O descumprimento, mesmo à distância, é fator de risco jurídico

"Isso reforça a importância de uma gestão de pessoas moderna e atenta, que entenda que o contrato de trabalho não se resume a pagar salários em dia, mas a garantir um ambiente laboral digno, seguro e saudável, independentemente de onde o trabalho seja executado. O cuidado com as pessoas não é apenas uma boa prática de gestão; é uma obrigação legal cujo descumprimento pode custar caro."

Síntese e Aplicação Prática

Chegamos ao final da nossa jornada pelas diferentes formas de encerrar um contrato de trabalho. Vimos que o término de um vínculo empregatício está longe de ser um ato simples. Ele é um processo regulado por leis que buscam equilibrar os interesses de empregados e empregadores, protegendo a parte mais vulnerável da relação.

- 1 — Dispensa sem Justa Causa**
A mais comum, com rede de proteção financeira completa
- 2 — Pedido de Demissão**
Importância do planejamento e cumprimento do aviso prévio
- 3 — Justa Causa**
Exige falta grave e provas robustas do empregador
- 4 — Rescisão Indireta**
Instrumento poderoso quando a empresa falha
- 5 — Rescisão por Acordo**
Inovação que traz flexibilidade consensual

O conhecimento adquirido aqui é uma ferramenta prática para a sua vida profissional. Saber identificar seus direitos em uma demissão, entender suas obrigações ao pedir para sair e reconhecer uma situação de descumprimento contratual por parte do seu empregador lhe dá segurança para navegar no mercado de trabalho. Lembre-se que o fim de um ciclo profissional, embora desafiador, pode ser conduzido com dignidade, respeito e, acima de tudo, com o respaldo da lei.

Em Prática



Ao ser demitido sem justa causa

Confira detalhadamente o Termo de Rescisão do Contrato de Trabalho (TRCT) para garantir que todas as verbas (aviso prévio, férias, 13º, multa de 40%) foram calculadas corretamente.



Diante de justa causa

A cautela é fundamental. Documente tudo e, se necessário, busque orientação jurídica antes de tomar qualquer decisão.



Se você pretende pedir demissão

Comunique a empresa por escrito e, se possível, planeje-se para cumprir o aviso prévio, evitando descontos em sua rescisão.



Considerando rescisão por acordo

Coloque na balança a vantagem de sacar 80% do FGTS contra a desvantagem de não ter direito ao seguro-desemprego.

Consolidação e Próximos Passos

Parabéns por concluir esta aula!

Agora você tem uma visão clara e estratégica sobre as diferentes formas de extinção do contrato de trabalho, um conhecimento que o posiciona de forma mais segura e consciente no mercado.

Autoavaliação

Questões Objetivas

1

(Analista Judiciário - Adaptado) João foi dispensado sem justa causa. Dentre as verbas rescisórias a seguir, qual delas **NÃO** é paga diretamente pelo empregador?

- a) Aviso prévio indenizado.
- b) Multa de 40% sobre o saldo do FGTS.
- c) Seguro-desemprego.
- d) Saldo de salário.

2

Mariana pediu demissão de seu emprego para aceitar uma nova oportunidade. Qual dos seguintes direitos ela **PERDE** ao tomar essa iniciativa?

- a) Férias proporcionais acrescidas de 1/3.
- b) 13º salário proporcional.
- c) Saldo de salário dos dias trabalhados no mês.
- d) Direito ao saque do FGTS e à multa de 40%.

3

A rescisão por comum acordo (distrato), introduzida pela Reforma Trabalhista, garante ao empregado:

- a) O direito de sacar 100% do saldo do FGTS e metade da multa de 40%.
- b) O direito ao seguro-desemprego e metade do aviso prévio.
- c) O direito de movimentar 80% do saldo do FGTS e receber 20% de multa.
- d) O recebimento integral do aviso prévio e da multa de 40% do FGTS.

4

A empresa "Alfa" deixou de depositar o FGTS de seus funcionários por 6 meses consecutivos. Essa prática pode ser considerada uma falta grave do empregador, autorizando o empregado a pleitear a:

- a) Rescisão por justa causa.
- b) Rescisão por comum acordo.
- c) Rescisão indireta.
- d) Suspensão do contrato de trabalho.

Questão Discursiva

- ❑ Explique, em até 5 linhas, a principal diferença entre indisciplina e insubordinação como motivos para a justa causa, fornecendo um exemplo para cada.

Gabarito

Questões Objetivas: 1-C, 2-D, 3-C, 4-C.


Resposta Discursiva Esperada: A indisciplina é o descumprimento de normas gerais da empresa (ex: não usar o uniforme), enquanto a insubordinação é o descumprimento de uma ordem direta e lícita de um superior (ex: recusar-se a executar uma tarefa específica solicitada pelo chefe).

Conexão com a Próxima Aula

Agora que entendemos como os contratos individuais terminam, estamos prontos para explorar a força coletiva dos trabalhadores. Na **Aula 10 – Direito Coletivo do Trabalho: Sindicatos e Negociação (75 min, 13 páginas)**, mergulharemos no universo que transcende o indivíduo, entendendo o papel dos sindicatos, o poder da negociação coletiva e como os acordos e convenções podem alterar as regras que estudamos até aqui, impactando categorias inteiras de profissionais.

Recursos Adicionais

- **Texto da CLT no Portal do Planalto:** Para consulta direta e atualizada dos artigos 482, 483 e 457-A, a fonte primária do seu conhecimento.
- **Súmulas do TST sobre Verbas Rescisórias:** Para entender como o mais alto tribunal trabalhista interpreta os pontos mais polêmicos do tema.
- **Vídeo "Modalidades de Rescisão" do Prof. Homero Batista (YouTube):** Uma explicação didática de um dos maiores juristas da área, aprofundando os conceitos com exemplos práticos.

 **NOTA IMPORTANTE:** As informações regulatórias/legais/técnicas desta aula estão atualizadas até 2025. Consulte sempre fontes oficiais para verificar alterações.