

Aula 9 – A Arte de Comunicar o Cuidado: Elaborando o Relatório Fonoaudiológico

Você já parou para pensar na importância de uma boa comunicação em qualquer área da vida? No dia a dia, um e-mail mal redigido pode gerar mal-entendidos, e uma conversa confusa pode levar a decisões equivocadas. Na fonoaudiologia, essa clareza é ainda mais crítica, pois estamos lidando com a saúde e o desenvolvimento de pessoas. O relatório fonoaudiológico não é apenas um documento burocrático; ele é a voz do seu trabalho, a ponte entre sua avaliação e as decisões que impactarão a vida do paciente.

Nesta aula, vamos mergulhar no universo da elaboração do relatório fonoaudiológico. Nosso objetivo principal é que, ao final deste encontro, você seja capaz de estruturar um relatório completo e eficaz, utilizando uma linguagem técnica precisa, mas acessível. Você aprenderá a comunicar seus achados de forma clara e objetiva, garantindo que a devolutiva seja compreendida por todos os envolvidos – sejam eles familiares, professores ou outros profissionais de saúde.

A relevância prática dessa habilidade é imensa. Um relatório bem elaborado não só confere credibilidade ao seu trabalho, como também é fundamental para a continuidade do cuidado, para a tomada de decisões interdisciplinares e, em muitos casos, para a segurança jurídica do profissional. Pense nele como o "mapa" que guiará o percurso terapêutico do paciente, permitindo que todos sigam na mesma direção.

Para isso, exploraremos a estrutura essencial de um relatório, desde a identificação do paciente até as condutas propostas. Discutiremos a importância da linguagem técnica e da clareza, e como realizar uma devolutiva eficaz. Prepare-se para transformar a forma como você documenta e comunica seu trabalho, elevando sua prática profissional a um novo patamar.

O Relatório Fonoaudiológico: Mais que um Documento, uma Ponte

Imagine que você está construindo uma ponte. Cada pilar, cada viga, cada cabo tem uma função específica para garantir que a estrutura seja segura e cumpra seu propósito de conectar dois pontos. O relatório fonoaudiológico funciona de forma muito semelhante. Ele não é apenas um amontoado de informações; é uma estrutura cuidadosamente montada para conectar o fonoaudiólogo a outros profissionais, à família do paciente e, acima de tudo, para garantir a continuidade e a qualidade do cuidado.

Muitas vezes, encaramos a elaboração de relatórios como uma tarefa burocrática, algo que "tem que ser feito". No entanto, essa visão simplista ignora o poder transformador de um documento bem escrito. Ele é a materialização do seu raciocínio clínico, a síntese de horas de observação, avaliação e análise. Sem ele, a informação se perde, o acompanhamento se torna fragmentado e a comunicação interprofissional, um desafio.

- ❏ **Pense no relatório como a "história" do paciente sob sua perspectiva profissional.** Ele narra o percurso, os desafios encontrados, as descobertas feitas e os próximos passos. Uma história bem contada, com começo, meio e fim, é muito mais fácil de seguir e de compreender.

A estrutura de um relatório fonoaudiológico é o esqueleto que sustenta toda a informação. Ela garante que todos os dados essenciais estejam presentes e organizados de forma lógica, facilitando a leitura e a compreensão por qualquer pessoa que precise acessá-lo. Sem essa organização, mesmo as informações mais valiosas podem se perder em um mar de texto.



Desvendando a Estrutura: O Esqueleto do Relatório

Quando você planeja uma viagem, não sai por aí sem um roteiro, certo? Você define o destino, os pontos de parada, o que vai levar. Da mesma forma, um relatório fonoaudiológico precisa de um roteiro claro para ser eficaz. A estrutura é esse roteiro, garantindo que todas as informações cruciais sejam abordadas de maneira lógica e completa. Ignorar essa estrutura é como tentar montar um quebra-cabeça sem a imagem de referência: as peças estão lá, mas o sentido se perde.

Identificação

O "cartão de visitas" do seu relatório. Inclui dados como nome completo do paciente, data de nascimento, idade, gênero, nome dos pais ou responsáveis, endereço, contato, data da avaliação e o nome do profissional.

Anamnese

O coração da história do paciente. Registra informações sobre a queixa principal, histórico de desenvolvimento, histórico de saúde, escolaridade, dinâmica familiar e social.

Vamos começar pelo básico, mas fundamental: a **Identificação**. Esta seção é o "cartão de visitas" do seu relatório. Parece óbvio, mas a falta de um dado simples aqui pode atrasar um encaminhamento ou dificultar o contato em uma emergência. É a base para que o paciente seja inequivocamente reconhecido em qualquer contexto.

Em seguida, temos a **Anamnese**, que é o coração da história do paciente. Pense na anamnese como a "entrevista de fundo" que um jornalista faz para entender a trajetória de uma pessoa. Por exemplo, saber que uma criança foi exposta a múltiplos idiomas desde cedo ou que teve otites de repetição pode ser crucial para interpretar os resultados da avaliação de linguagem.

A anamnese é onde o fonoaudiólogo começa a construir a narrativa do paciente, entendendo não apenas o "o quê" da queixa, mas o "porquê" e o "como" ela se manifesta no contexto de vida daquela pessoa. É a base para a formulação de hipóteses e para a escolha dos procedimentos avaliativos mais adequados.

Do Procedimento à Análise: A Narrativa Clínica

Procedimentos

Depois de identificar o paciente e coletar seu histórico de vida através da anamnese, é hora de descrever o que foi feito para avaliar a queixa. A seção de **Procedimentos** é como a "caixa de ferramentas" que você utilizou. Aqui, você detalha os instrumentos, testes, observações e dinâmicas que foram aplicadas.

"Foi realizada avaliação da linguagem oral utilizando o Teste de Linguagem Infantil (ABFW), observação clínica da interação comunicativa em contexto lúdico e análise da produção de fala espontânea."

Análise dos Resultados

A **Análise dos Resultados** é o momento de interpretar os dados brutos. Pense em você como um detetive que, após coletar todas as pistas, começa a conectá-las para formar um quadro coerente. Não basta dizer "o paciente obteve X pontos no teste Y"; é preciso explicar o que esses X pontos *significam*.

"Os resultados do teste ABFW indicaram um desempenho abaixo do esperado para a idade cronológica na prova de vocabulário, sugerindo um repertório lexical restrito que impacta a fluidez da comunicação em contextos sociais."

📄 A descrição dos procedimentos é onde a abordagem baseada em evidências e as tendências atuais, como a **avaliação dinâmica**, ganham destaque. Durante a avaliação, observou-se que, com o suporte de pistas visuais, o paciente demonstrou maior capacidade de nomeação, indicando potencial para aquisição de vocabulário.

É aqui que você começa a tecer a narrativa clínica, transformando números e observações em um entendimento aprofundado do caso. A análise deve ser objetiva, baseada nos dados coletados, e preparar o terreno para a hipótese diagnóstica.

A Hipótese Diagnóstica e as Condutas: O Caminho a Seguir

Chegamos ao ponto culminante da sua avaliação: a **Hipótese Diagnóstica**. Esta seção é a sua conclusão profissional, baseada em todos os dados coletados e analisados. É a resposta à pergunta "O que está acontecendo?". Não se trata de um rótulo, mas de uma síntese do quadro clínico do paciente, utilizando a terminologia adequada.

01

Hipótese Diagnóstica

Conclusão profissional baseada em evidências. Exemplo: "Transtorno do Desenvolvimento da Linguagem (TDL), predominantemente de caráter expressivo."

02

Condutas

Plano de ação que inclui sessões de terapia, encaminhamentos, orientações para família/escola e adaptações ambientais.

03

Alinhamento com CIF

Foco na funcionalidade e participação: "promover a inteligibilidade da fala para que o paciente possa se comunicar eficazmente em sala de aula".

A formulação da hipótese diagnóstica é um processo complexo que se beneficia imensamente dos avanços da **Neurociência da Linguagem**. Compreender como o cérebro processa e desenvolve a linguagem, incluindo conceitos como plasticidade neural e períodos sensíveis, permite uma hipótese mais refinada e uma intervenção mais direcionada.

É crucial que as condutas estejam alinhadas com a **Classificação Internacional de Funcionalidade, Incapacidade e Saúde (CIF)**. Em vez de focar apenas na "deficiência", as condutas devem visar a melhoria da funcionalidade e participação do indivíduo em suas atividades diárias. Isso torna o plano mais centrado na pessoa e em seu contexto de vida.

A Arte da Linguagem Técnica e a Clareza na Comunicação

Você já se sentiu perdido ao ler um texto cheio de jargões que não são da sua área? É exatamente essa a sensação que um relatório fonoaudiológico pode causar se não houver um equilíbrio entre a linguagem técnica e a clareza. Como um tradutor habilidoso, seu desafio é transpor o conhecimento científico e as observações clínicas para um formato que seja preciso para seus pares e compreensível para leigos.

Linguagem Técnica

- Essencial para comunicação entre profissionais
- Termos como "dislalia", "apraxia de fala", "disfagia"
- Demonstra domínio da área
- Evita ambiguidades

📄 O uso excessivo pode transformar seu relatório em um labirinto para quem não é da área.

Clareza na Comunicação

- Pense no público-alvo (família, escola, juiz)
- Evite frases longas e rebuscadas
- Prefira a voz ativa
- Use exemplos práticos

Em vez de "omissões de fonemas em coda silábica", prefira "omite sons no final das sílabas, como em 'casa' que soa como 'caa'".

A chave é a contextualização e a explicação. Se um termo técnico for indispensável, considere uma breve explicação ou um exemplo prático. A clareza não significa simplificar demais, mas sim tornar o complexo compreensível, sem perder a precisão. É como um chef que usa ingredientes sofisticados, mas apresenta o prato de forma convidativa e saborosa para todos.

A Devolutiva: Compartilhando o Conhecimento para Transformar

O relatório está pronto, mas o trabalho não termina na escrita. A **devolutiva** é, talvez, a etapa mais sensível e crucial de todo o processo. É o momento de compartilhar os achados, a hipótese diagnóstica e as condutas com as pessoas mais impactadas: a família, a escola e outros profissionais. Pense na devolutiva como a apresentação de um projeto importante. Você não apenas entrega o documento; você o explica, tira dúvidas e busca engajamento.



Para a Família

Devolutiva empática e acolhedora. Use linguagem clara, evite jargões e foque nas implicações práticas. Ofereça exemplos concretos e reforce o papel da família no processo terapêutico.



Para a Escola

Foco nas implicações pedagógicas e adaptações necessárias. Como os achados afetam o aprendizado? Que estratégias podem ser implementadas? É um convite à parceria.



Para Outros Profissionais

Linguagem mais técnica, mas ainda clara. Objetivo é fornecer informações que complementem a visão sobre o paciente, facilitando um plano de cuidado integrado.

Por exemplo, ao invés de dizer "o paciente apresenta disartria", explique "o paciente tem dificuldade em coordenar os movimentos da boca e da língua para produzir a fala de forma clara, o que torna a comunicação desafiadora em alguns momentos".

A devolutiva é a materialização do modelo ecológico e funcional de intervenção, onde o paciente é visto em seu contexto, e a colaboração entre os diversos atores é vital para o sucesso terapêutico. É como um maestro que garante que cada músico da orquestra esteja em sintonia.

Desafios e Boas Práticas na Elaboração de Relatórios

Mesmo com todas as diretrizes, a elaboração de relatórios pode apresentar seus desafios. Um dos mais comuns é a tentação de ser subjetivo ou de emitir juízos de valor. Lembre-se: o relatório é um documento técnico-científico. Ele deve ser baseado em dados objetivos e observações clínicas, não em opiniões pessoais.

✓ FAÇA

- Seja objetivo e baseado em dados
- Use linguagem técnica com explicações
- Revise cuidadosamente
- Mantenha-se atualizado
- Use tecnologia como ferramenta

× NÃO FAÇA

- Emita juízos de valor pessoais
- Seja prolixo ou redundante
- Ignore erros de português
- Use jargões sem explicação
- Dependenda apenas da tecnologia

Por exemplo, em vez de "o paciente é preguiçoso para falar", descreva "o paciente apresenta baixa iniciativa comunicativa em contextos espontâneos, necessitando de estímulos diretos para iniciar a fala".

Outro desafio é a prolixidade. Em um mundo onde o tempo é escasso, relatórios concisos e diretos são mais valorizados. Vá direto ao ponto, sem rodeios, mas sem omitir informações cruciais. Pense em cada frase como um tijolo na construção do seu relatório: cada um deve ter uma função clara e contribuir para a solidez da estrutura.

A tecnologia também pode ser uma aliada poderosa. Softwares específicos para a área da saúde podem auxiliar na organização dos dados, na padronização de seções e até na geração de relatórios pré-formatados. No entanto, lembre-se que a tecnologia é uma ferramenta; o raciocínio clínico e a capacidade de análise e síntese são insubstituíveis. É como um chef que usa um forno de última geração, mas o sabor final do prato ainda depende da sua experiência e sensibilidade.

Integrando as Tendências: Neurociência, CIF e Tecnologia no Relatório

O campo da fonoaudiologia está em constante evolução, e o relatório é um reflexo dessa dinâmica. As informações atualizadas e tendências não são apenas "extras"; elas são a base para uma prática mais eficaz e alinhada com o que há de mais moderno. Incorporar a **Neurociência da Linguagem**, a **Classificação Internacional de Funcionalidade, Incapacidade e Saúde (CIF)** e a **Tecnologia** no seu relatório não é um luxo, mas uma necessidade.



Neurociência da Linguagem

Oferece compreensão mais profunda dos mecanismos cerebrais. Ao descrever a hipótese diagnóstica, você pode mencionar como a plasticidade neural informa o prognóstico e as condutas.

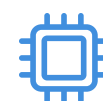
"A intervenção precoce é crucial, aproveitando os períodos sensíveis de desenvolvimento da linguagem e a plasticidade cerebral para otimizar as redes neurais envolvidas na comunicação."



CIF

Convida a ir além do diagnóstico e focar na funcionalidade e participação. Em vez de apenas "dificuldade na produção de fala", descreva como isso impacta as atividades diárias e participação social.

"Dificuldade na produção de fala que impacta a participação em brincadeiras com pares e a comunicação de necessidades básicas no ambiente escolar."



Tecnologia e Fonoaudiologia

Traz novas ferramentas e possibilidades. Se o paciente utiliza Comunicação Aumentativa e Alternativa (CAA), o relatório deve descrever o tipo de sistema, como é utilizado e o impacto na comunicação.

É como atualizar um mapa antigo com novos marcos e rotas mais eficientes, tornando-o mais preciso e útil para todos.

Consolidação: O Relatório como Ferramenta de Impacto

Chegamos ao fim da nossa jornada sobre a elaboração do relatório fonoaudiológico. Vimos que ele é muito mais do que um documento; é uma ferramenta poderosa de comunicação, um registro vital do seu raciocínio clínico e um guia para a continuidade do cuidado. Desde a estrutura básica até a incorporação das mais recentes tendências em neurociência e tecnologia, cada detalhe contribui para a clareza, a precisão e a eficácia do seu trabalho.

Estrutura Completa

Sempre comece com uma identificação completa e uma anamnese detalhada.

Procedimentos e Análise

Descreva os procedimentos de forma clara e analise os resultados com profundidade.

Hipótese e Condutas

Formule uma hipótese diagnóstica embasada e condutas alinhadas à funcionalidade.

Linguagem Equilibrada

Equilibre a linguagem técnica com a clareza, pensando no seu público.

Devolutiva Estratégica

Prepare-se para uma devolutiva empática e estratégica para todos os envolvidos.

Autoavaliação

1. Qual das seções a seguir é a mais adequada para descrever os instrumentos e testes utilizados na avaliação fonoaudiológica? a) Anamnese b) Hipótese Diagnóstica c) Procedimentos d) Análise dos Resultados
2. Ao elaborar a hipótese diagnóstica, qual conceito da Neurociência da Linguagem pode oferecer uma perspectiva mais aprofundada sobre o prognóstico e as condutas? a) Lateralização cerebral b) Plasticidade neural c) Dominância hemisférica d) Áreas de Broca e Wernicke
3. Um relatório fonoaudiológico que foca na melhoria da participação do indivíduo em suas atividades diárias, além de sua condição de saúde, está alinhado com os princípios de qual classificação? a) CID-10 b) DSM-5 c) CIF d) ABA
4. Qual das seguintes práticas é **contraindicada** na elaboração de um relatório fonoaudiológico eficaz? a) Utilizar linguagem técnica com explicações para leigos. b) Basear a análise dos resultados em dados objetivos. c) Iniciar seções com listas de termos técnicos. d) Realizar uma devolutiva adaptada a cada público (família, escola, etc.).
5. Explique a importância de adaptar a linguagem da devolutiva para diferentes públicos (família, escola, outros profissionais) e cite um exemplo de como essa adaptação pode ser feita para a família.

Gabarito

1. c) Procedimentos

2. b) Plasticidade neural

3. c) CIF

4. c) Iniciar seções com listas de termos técnicos

Resposta da Questão 5:

A adaptação da linguagem na devolutiva é crucial para garantir que a mensagem seja compreendida, aceita e que gere engajamento por parte de todos os envolvidos no processo terapêutico. Cada público tem um nível de conhecimento e necessidades de informação diferentes.

Para a família, por exemplo, a adaptação pode ser feita substituindo jargões técnicos por termos mais acessíveis e utilizando analogias do cotidiano. Em vez de dizer "o paciente apresenta um quadro de dislalia fonética", pode-se explicar "o paciente tem dificuldade em produzir alguns sons da fala, como o 'R' e o 'L', o que pode tornar algumas palavras difíceis de entender".

Próximos Passos e Recursos

📄 Conexão com a Próxima Aula:

Na próxima aula, aprofundaremos um tema que frequentemente gera dúvidas e que é crucial para a elaboração de um relatório preciso: a distinção entre **Atraso de Linguagem vs. Transtorno do Desenvolvimento da Linguagem (TDL)**. Compreender essas diferenças é fundamental para uma hipótese diagnóstica acurada e para um plano de condutas eficaz.

Recursos Adicionais

Conselho Federal de Fonoaudiologia (CFFa)

Para consultar normativas e resoluções que regem a prática profissional e a elaboração de documentos.

Artigos Científicos sobre Neurociência da Linguagem

Para aprofundar o conhecimento sobre as bases cerebrais do desenvolvimento e dos transtornos da linguagem.

Publicações da OMS sobre a CIF

Para entender a aplicação prática da Classificação Internacional de Funcionalidade, Incapacidade e Saúde.

NOTA IMPORTANTE: As informações regulatórias/legais/técnicas desta aula estão atualizadas até 2025. Consulte sempre fontes oficiais para verificar alterações.