

# Aula 8 – Resolução CNS 510/16: Pesquisas em Ciências Humanas e Sociais

Você já parou para pensar na complexidade de conduzir uma pesquisa que envolve pessoas, suas histórias, suas culturas e suas emoções? Não estamos falando apenas de testes de medicamentos ou procedimentos médicos. Estamos mergulhando no universo das Ciências Humanas e Sociais (CHS), onde o objeto de estudo é a própria experiência humana em sua riqueza e diversidade. Entender as nuances éticas nesse campo é mais do que uma exigência burocrática; é um compromisso com a dignidade e o respeito aos participantes.

Nesta aula, embarcaremos em uma jornada para compreender a **Resolução CNS 510/16**, um marco fundamental que reconhece as particularidades da pesquisa em áreas como sociologia, antropologia, psicologia e educação. Nosso objetivo principal é que, ao final, você seja capaz de identificar as especificidades éticas dessas pesquisas, diferenciar os processos de consentimento e registro, e reconhecer os riscos e benefícios envolvidos, aplicando os princípios da resolução em cenários práticos.

Ao longo das próximas páginas, vamos explorar desde o cenário regulatório brasileiro, passando pela importância da Resolução CNS 510/16 como um "guia" específico para as CHS, até as implicações práticas no dia a dia do pesquisador. Prepare-se para uma aula que vai expandir sua visão sobre a pesquisa e seu impacto na sociedade.

# O Cenário da Pesquisa no Brasil: Além do Biomédico

Imagine que você está organizando um grande evento. No início, você tem um conjunto de regras gerais que se aplicam a todos os participantes: horário de chegada, local, requisitos básicos de segurança. Essas regras são essenciais, mas e se alguns participantes tiverem necessidades muito específicas, como atletas que precisam de uma dieta especial ou artistas que demandam um palco com iluminação diferenciada? As regras gerais são um bom ponto de partida, mas não são suficientes para garantir que todos sejam atendidos de forma justa e eficaz.

No Brasil, a ética em pesquisa com seres humanos foi inicialmente regulamentada de forma mais robusta pela **Resolução CNS nº 466/12**. Essa resolução é a base, o conjunto de regras gerais que estabelece os princípios éticos e científicos para todas as pesquisas envolvendo seres humanos. Ela trouxe avanços significativos, focando na proteção do participante, na autonomia, na beneficência e na justiça. No entanto, sua estrutura e linguagem foram, em grande parte, moldadas pelas características da pesquisa biomédica, que envolve intervenções físicas, medicamentos e procedimentos clínicos.

Era como tentar usar um manual de instruções de um carro para operar um avião: ambos são veículos, mas suas complexidades e requisitos são distintos. Essa lacuna regulatória gerou a necessidade de um olhar mais atento e especializado para as pesquisas que exploram as complexas teias das relações humanas e sociais, pavimentando o caminho para uma nova resolução que pudesse abraçar essa diversidade.



Essa abordagem, embora fundamental para a pesquisa biomédica, começou a mostrar suas limitações quando aplicada diretamente às Ciências Humanas e Sociais. Pesquisas em sociologia, antropologia, história, psicologia social ou educação raramente envolvem a administração de substâncias ou procedimentos invasivos. Seus "riscos" e "benefícios" são de natureza diferente, muitas vezes relacionados a aspectos psicossociais, culturais ou de privacidade.

# A Chegada da CNS 510/16: Um Novo Olhar para as CHS

A percepção de que as Ciências Humanas e Sociais precisavam de um arcabouço ético próprio, que respeitasse suas metodologias e objetos de estudo, culminou na criação da **Resolução CNS nº 510/16**. Pense nela como um "guia de viagem" especializado. Enquanto a Resolução 466/12 é o mapa geral do país, a 510/16 é um mapa detalhado de uma região específica, com trilhas, pontos de interesse e dicas que só quem conhece o terreno pode oferecer. Ela não substitui a 466/12, mas a complementa, oferecendo diretrizes mais adequadas e flexíveis para a pesquisa em CHS.

A Resolução 510/16 reconhece que as pesquisas em CHS lidam com dimensões simbólicas, subjetivas e intersubjetivas da experiência humana. Isso significa que o foco não está em medir reações fisiológicas ou testar a eficácia de um tratamento, mas em compreender narrativas, comportamentos, crenças, valores e interações sociais.

Essa resolução trouxe à tona a importância de considerar as particularidades de cada campo das CHS. Na sociologia, por exemplo, o foco pode ser em estruturas sociais e desigualdades; na antropologia, em culturas e rituais; na psicologia, em processos mentais e comportamentais. Cada uma dessas áreas possui metodologias e abordagens que exigem uma reflexão ética diferenciada.

Ela representa um avanço significativo, pois permite que pesquisadores das CHS desenvolvam seus estudos com maior segurança jurídica e ética, sem a necessidade de "encaixar" seus projetos em modelos que não lhes eram adequados. É um reconhecimento formal da relevância e da especificidade dessas áreas para a produção de conhecimento e para o desenvolvimento social.

# As Especificidades da Pesquisa em CHS: Um Olhar Detalhado

Quando falamos em pesquisa em Ciências Humanas e Sociais, estamos entrando em um terreno onde a interação humana é a essência. Diferente de um experimento em laboratório, onde variáveis podem ser controladas com precisão, a pesquisa em CHS muitas vezes se desenrola em ambientes naturais, com pessoas reais, em suas rotinas e contextos.

Uma das grandes distinções reside na natureza dos dados coletados e na forma como eles são obtidos. Em vez de amostras de sangue ou resultados de exames, coletamos narrativas, observações de comportamento, opiniões, crenças e interações sociais. Isso significa que a sensibilidade e o cuidado na coleta e no tratamento dessas informações precisam ser redobrados.



A Resolução CNS 510/16 aborda essas particularidades, reconhecendo que a pesquisa em CHS pode envolver métodos como a observação participante, a história oral, a pesquisa-ação, a etnografia, entre outros. Esses métodos, por sua natureza, exigem uma flexibilidade maior nos processos éticos, sem comprometer a proteção dos participantes.

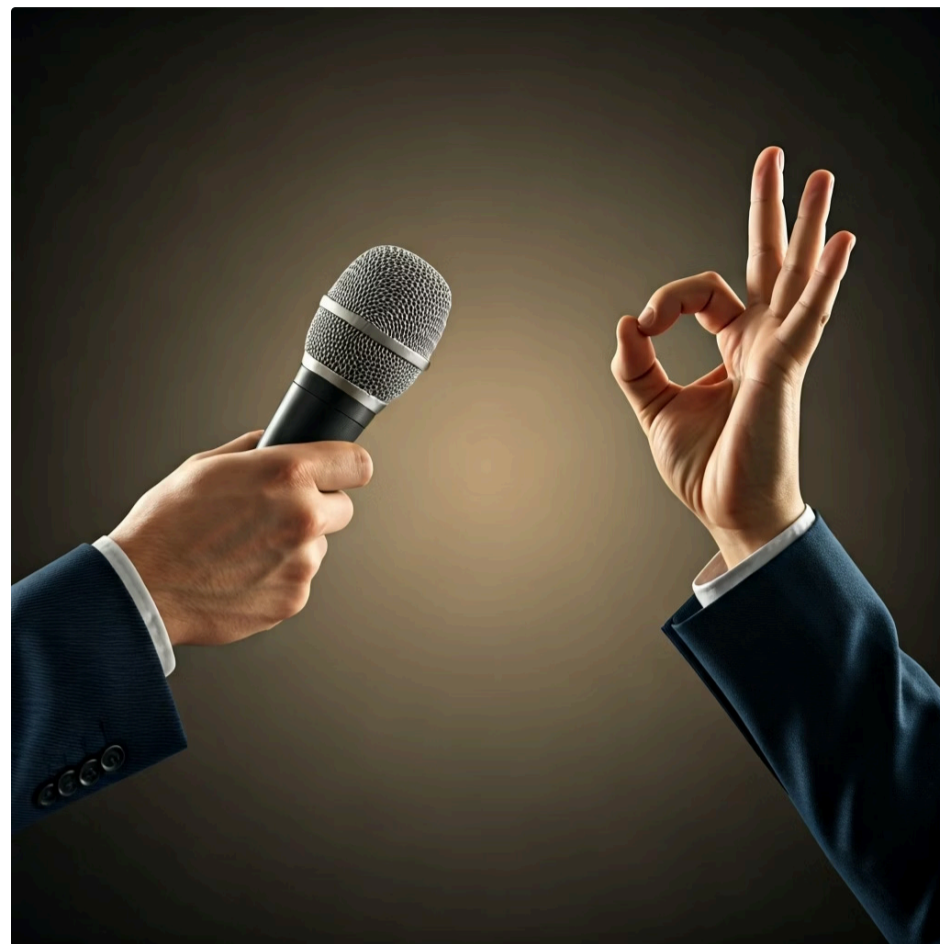
Essa compreensão das especificidades é crucial para que o pesquisador possa planejar seu estudo de forma ética desde o princípio, antecipando os desafios e garantindo que a dignidade e os direitos dos participantes sejam sempre a prioridade. É um convite a pensar a ética não como um obstáculo, mas como um pilar que sustenta a qualidade e a responsabilidade da pesquisa.

# Diferenças no Processo de Consentimento e Registro

## O Termo de Consentimento Livre e Esclarecido

(TCLE) é a pedra angular da ética em pesquisa, garantindo que o participante compreenda e concorde voluntariamente em participar. Contudo, a Resolução CNS 510/16 reconhece que o formato tradicional do TCLE, com sua linguagem formal e exigência de assinatura, pode não ser o mais adequado ou viável em todas as pesquisas de CHS.

A 510/16, portanto, introduz uma flexibilidade crucial. Ela permite que o consentimento seja expresso de outras formas, como o **consentimento verbal** (registrado em áudio ou vídeo), o **consentimento implícito** (em contextos de observação participante onde a presença do pesquisador é clara e aceita), ou o **consentimento por procuração** (para casos de incapacidade).



Essa flexibilidade não significa ausência de rigor. Pelo contrário, exige do pesquisador uma maior sensibilidade e criatividade para garantir que o processo de consentimento seja genuíno e respeitoso. O registro dessas formas alternativas de consentimento é fundamental e deve ser detalhado no projeto de pesquisa.

Conceito	Âmbito/Aplicação	Base/Origem	Exemplo
TCLE Tradicional	Pesquisas biomédicas, intervenções clínicas.	Resolução CNS 466/12	Assinatura de documento formal antes de um ensaio clínico.
Consentimento Flexível	Pesquisas em CHS, contextos vulneráveis.	Resolução CNS 510/16	Registro em áudio de consentimento para entrevista com idoso analfabeto.
Assentimento	Crianças, adolescentes, pessoas com autonomia limitada.	Resolução CNS 466/12 e 510/16	Criança concorda verbalmente em participar de estudo sobre brincadeiras, além do consentimento dos pais.

O registro dessas formas alternativas de consentimento é fundamental e deve ser detalhado no projeto de pesquisa, justificando a escolha e descrevendo como a informação será transmitida e a anuência obtida e documentada.

# Riscos e Benefícios em Pesquisas Não Biomédicas

Quando pensamos em "riscos" em pesquisa, a primeira imagem que pode vir à mente são efeitos colaterais de medicamentos ou complicações cirúrgicas. No entanto, em pesquisas não biomédicas, especialmente nas Ciências Humanas e Sociais, os riscos são de uma natureza diferente, mas não menos importantes. Eles são mais sutis, muitas vezes psicossociais, e podem afetar o bem-estar emocional, a privacidade, a reputação ou até mesmo a segurança social dos participantes.

- Constrangimento ou estigmatização
- Violação de privacidade e confidencialidade
- Revivescência de traumas
- Pressão social
- Danos à reputação



Por outro lado, os benefícios em pesquisas de CHS também são distintos. Eles raramente se traduzem em uma "cura" ou "tratamento" direto. Em vez disso, os benefícios são frequentemente de natureza social, cultural ou individual, como:

- Geração de conhecimento
- Subsídio para políticas públicas
- Empoderamento de comunidades
- Reflexão e autoconhecimento
- Promoção da justiça social

A ética aqui reside em equilibrar esses riscos e benefícios, garantindo que a pesquisa seja conduzida com o máximo cuidado e que seus resultados contribuam positivamente para a sociedade.

# Metodologias Qualitativas e Suas Implicações Éticas

As metodologias qualitativas são o coração de muitas pesquisas em Ciências Humanas e Sociais. Elas buscam aprofundar a compreensão de fenômenos complexos, explorando significados, experiências e perspectivas. Métodos como **entrevistas em profundidade**, **grupos focais**, **observação participante** e **análise de conteúdo** são amplamente utilizados.

Cada um desses métodos traz consigo implicações éticas específicas que a Resolução CNS 510/16 ajuda a endereçar. Por exemplo, em uma entrevista em profundidade, a relação de poder entre pesquisador e participante pode influenciar as respostas. O pesquisador precisa estar atento para não induzir respostas, garantir um ambiente seguro para a fala e manejar informações sensíveis com extremo cuidado.

## **Anonimidade e Confidencialidade**

Narrativas ricas podem permitir identificação mesmo sem nomes. Discutir limites e estratégias de proteção é essencial.

## **Interpretação Ética dos Dados**

Responsabilidade de interpretar falas e observações de forma fiel, evitando distorções ou vieses.

## **Validação com Participantes**

Sempre que possível, validar resultados com os participantes fortalece a ética e a credibilidade da pesquisa.

# O Sistema CEP/CONEP e a CNS 510/16 na Prática

Agora que compreendemos as especificidades da Resolução CNS 510/16, a pergunta que surge é: como tudo isso se traduz na prática? É aqui que entra o **Sistema CEP/CONEP**, a estrutura responsável pela avaliação ética de todas as pesquisas envolvendo seres humanos no Brasil.



- **CEPs:** Comitês de Ética em Pesquisa, localizados em instituições de pesquisa.
- **CONEP:** Comissão Nacional de Ética em Pesquisa, atua em nível nacional.
- **Plataforma Brasil:** Sistema online para submissão e acompanhamento de projetos.

Para projetos de CHS, a 510/16 orienta que os CEPs devem contar com membros que tenham experiência ou conhecimento nas metodologias e abordagens dessas áreas, garantindo uma avaliação mais qualificada e sensível às suas particularidades.

A avaliação de um projeto de CHS por um CEP ou pela CONEP não busca engessar a pesquisa, mas sim assegurar que ela seja eticamente responsável.

# O Fluxo de Submissão e Avaliação na Plataforma Brasil

Submeter um projeto de pesquisa na Plataforma Brasil pode parecer um labirinto à primeira vista, mas com as diretrizes da Resolução CNS 510/16, o caminho para projetos de Ciências Humanas e Sociais se tornou mais claro.

01

## **Cadastro do Pesquisador e Instituição**

Cadastro aprovado na Plataforma Brasil, vinculado à instituição.

02

## **Criação do Novo Projeto**

Preenchimento de informações básicas e área temática.

03

## **Detalhamento do Projeto**

Anexar projeto completo, justificando aspectos éticos e metodológicos.

04

## **Anexos Específicos**

Instrumentos de coleta, TCLE/TALE adaptado, outros documentos.

05

## **Indicação do CEP**

Seleção do Comitê de Ética em Pesquisa adequado.

06

## **Tramitação e Avaliação**

Análise pelo CEP, parecer e possíveis ajustes.

07

## **Recursos e Acompanhamento**

Correção de pendências e possibilidade de recurso à CONEP.

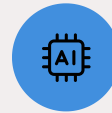
# Tendências e o Futuro da Ética em CHS (2025)

O campo da ética em pesquisa, assim como a própria sociedade, está em constante evolução. Novas tecnologias, formas de interação social e desafios globais surgem, exigindo uma reflexão contínua sobre como proteger os participantes e garantir a integridade da pesquisa.



## Ética em Big Data

Desafios de privacidade, anonimização e consentimento digital em pesquisas com grandes volumes de dados.



## Inteligência Artificial

Questões de viés algorítmico, transparência e responsabilidade no uso de IA em pesquisas.



## Pesquisa Participativa

Co-criação de conhecimento, empoderamento e equidade na relação pesquisador-participante.

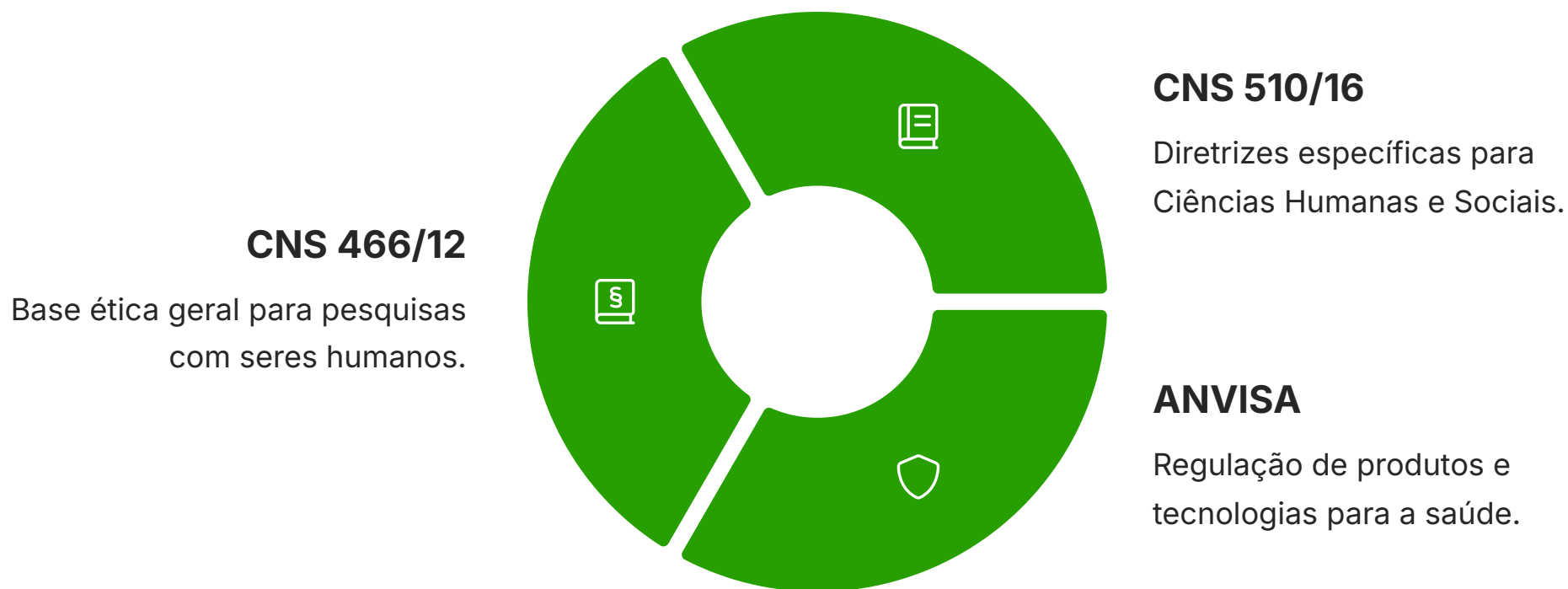


## Novos Marcos Regulatórios

Harmonização de diretrizes e modernização dos processos regulatórios no Brasil.

# Conectando os Pontos: ANVISA, CNS 466/12 e CNS 510/16

Até agora, exploramos a Resolução CNS 510/16 em profundidade, mas é crucial entender como ela se encaixa no panorama regulatório mais amplo da pesquisa no Brasil.



Compreender essa interconexão é fundamental para o pesquisador, pois garante que seu projeto esteja em conformidade com todas as camadas da regulamentação brasileira, assegurando a ética e a legalidade de sua investigação.

# Boas Práticas Clínicas (BPC/GCP): Um Padrão Global e Sua Relação com CHS



Quando falamos em **Boas Práticas Clínicas (BPC)**, ou **Good Clinical Practice (GCP)** em inglês, estamos nos referindo a um conjunto de padrões internacionais de ética e qualidade científica para o desenho, condução, registro e relato de pesquisas que envolvem a participação de seres humanos.

Embora as BPC/GCP tenham sua origem e maior aplicação no campo biomédico, seus princípios subjacentes são universais e ressoam com a ética em pesquisa de forma mais ampla, incluindo as Ciências Humanas e Sociais.

Adotar uma "mentalidade GCP" significa buscar a excelência ética e científica em todas as etapas da pesquisa: desde a formulação da pergunta, passando pela coleta e análise de dados, até a divulgação dos resultados.

# A Importância da Integridade dos Dados e da Transparência

A integridade dos dados é um pilar fundamental em qualquer pesquisa, e nas Ciências Humanas e Sociais, onde os dados são muitas vezes narrativas subjetivas ou observações complexas, essa integridade assume uma dimensão ainda mais crítica.



## Registro Cuidadoso

Inclui dados brutos e metadados para rastreabilidade e auditabilidade.



## Transparência

Clareza nos objetivos, metodologias, riscos e divulgação dos resultados.



## Confidencialidade

Proteção dos dados e respeito à privacidade dos participantes.

Em um cenário onde a desinformação é um desafio crescente, a pesquisa ética e transparente em CHS é mais vital do que nunca.



# Síntese e Aplicação Prática

Chegamos ao final da nossa jornada pela Resolução CNS 510/16 e suas implicações para a pesquisa em Ciências Humanas e Sociais. Vimos que a ética em pesquisa não é um conjunto rígido de regras, mas um guia flexível e adaptável que busca proteger a dignidade e os direitos dos participantes, ao mesmo tempo em que permite o avanço do conhecimento.

## → **Identifique riscos e benefícios**

Planeje como mitigá-los em sua pesquisa de CHS.

## → **Adapte o consentimento**

Utilize as flexibilidades permitidas pela 510/16, garantindo compreensão e livre escolha.

## → **Documente rigorosamente**

Garanta integridade e rastreabilidade dos dados, especialmente em metodologias qualitativas.

## → **Justifique escolhas éticas**

Alinhe sua submissão na Plataforma Brasil com a 510/16.

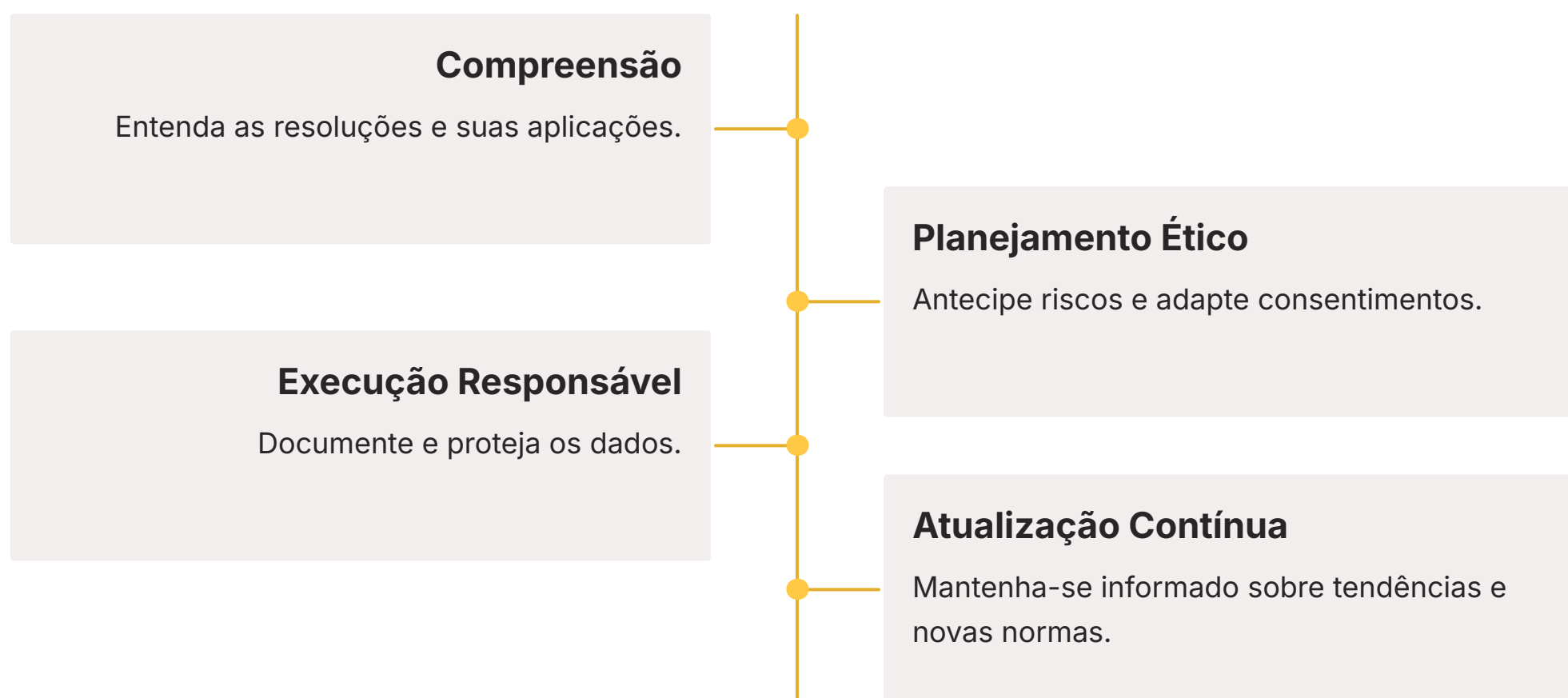
## → **Mantenha-se atualizado**

Acompanhe tendências em ética digital e IA para uma prática responsável.

# Consolidação e Autoavaliação

**Síntese Narrativa:** Nesta aula, desvendamos a Resolução CNS 510/16, compreendendo como ela se tornou um pilar essencial para a ética em pesquisas de Ciências Humanas e Sociais no Brasil. Exploramos as especificidades dessas pesquisas, as nuances do consentimento e registro, os riscos e benefícios não biomédicos, e as implicações éticas das metodologias qualitativas. Conectamos a 510/16 ao Sistema CEP/CONEP, à Resolução 466/12 e aos princípios das Boas Práticas Clínicas, e vislumbramos as tendências futuras da ética em CHS.

**Em prática:** Para aplicar o que você aprendeu, lembre-se de que a ética em CHS exige sensibilidade e adaptação. Priorize a dignidade do participante, seja criativo na obtenção do consentimento, e garanta a transparência e integridade em todas as etapas do seu projeto. A 510/16 é sua aliada para conduzir pesquisas relevantes e responsáveis.



## Autoavaliação:

1. Qual a principal razão para a criação da Resolução CNS 510/16, considerando a existência da Resolução CNS 466/12?
2. Em pesquisas de Ciências Humanas e Sociais, qual tipo de risco é mais comumente abordado pela Resolução CNS 510/16?
3. De acordo com a Resolução CNS 510/16, qual das seguintes opções representa uma flexibilidade permitida no processo de consentimento?
4. Um pesquisador de antropologia pretende realizar um estudo etnográfico de longa duração em uma comunidade indígena. Qual aspecto ético, conforme a CNS 510/16, deve receber atenção especial neste contexto?
5. Explique, em suas palavras, como a Resolução CNS 510/16 contribui para a inclusão e a qualidade da pesquisa em Ciências Humanas e Sociais no Brasil.

### **Gabarito:**

- 1. c)
- 2. b)
- 3. c)
- 4. c)
- 5. Resposta esperada: A Resolução CNS 510/16 contribui para a inclusão ao reconhecer as particularidades metodológicas e éticas das CHS, permitindo que pesquisas importantes nessas áreas sejam realizadas sem serem engessadas por regras biomédicas. Ela melhora a qualidade ao fornecer diretrizes mais adequadas para a proteção dos participantes em contextos sociais e culturais diversos, garantindo que o conhecimento gerado seja eticamente sólido e relevante para a sociedade.

# Próxima Aula: Boas Práticas Clínicas (Good Clinical Practice - GCP)

## Recursos Adicionais:

- **Resolução CNS nº 510/16:** Para consulta integral e aprofundamento nas diretrizes.
- **Plataforma Brasil:** Para familiarização com o sistema de submissão de projetos.
- **Guia de Pesquisa em CHS da CONEP:** Para exemplos práticos e orientações adicionais.

📄 **NOTA IMPORTANTE:** As informações regulatórias/legais/técnicas desta aula estão atualizadas até 2025. Consulte sempre fontes oficiais para verificar alterações.

