

Aula 8 – Educação Permanente e Capacitação da Equipe

Bem-vindo(a) à Aula 8 do nosso Curso de Gerenciamento em Enfermagem! Se você chegou até aqui, é porque entende a importância de ir além do básico, de buscar a excelência e de se destacar em um campo tão dinâmico e vital como a enfermagem. Sabemos que a rotina pode ser exaustiva, mas a sua dedicação em aprimorar suas habilidades e conhecimentos é o que o(a) diferencia. Pense nesta aula como um investimento no seu futuro, uma ferramenta para você não apenas cumprir requisitos, mas para realmente brilhar na sua carreira.

Nesta aula, vamos mergulhar em um tema que é o coração de qualquer equipe de saúde de alta performance: a **Educação Permanente e a Capacitação da Equipe**. Você já se perguntou como algumas equipes parecem sempre um passo à frente, adaptando-se rapidamente a novas tecnologias e desafios? A resposta muitas vezes reside na forma como elas investem no desenvolvimento contínuo de seus profissionais. Ao final desta jornada, você será capaz de diferenciar conceitos-chave, identificar as necessidades de treinamento da sua equipe, planejar e executar programas de capacitação eficazes e, crucialmente, avaliar o impacto real desses investimentos.

Vamos construir juntos um entendimento sólido sobre como aprimorar continuamente as competências da equipe de enfermagem, garantindo que ela esteja sempre preparada para os desafios do presente e do futuro. Prepare-se para descobrir como aprimorar a performance da sua equipe, otimizar processos e, em última instância, elevar a qualidade do cuidado ao paciente.

Desvendando os Caminhos do Aprendizado: Educação Continuada vs. Educação Permanente

Imagine que você está construindo uma casa. Para que ela fique de pé e seja funcional, você precisa de diferentes tipos de ferramentas e conhecimentos em momentos distintos. Da mesma forma, no universo da enfermagem, aprimorar-se exige abordagens variadas. Muitas vezes, os termos "Educação Continuada" e "Educação Permanente" são usados como sinônimos, mas eles representam filosofias e práticas distintas, cada uma com seu valor e propósito. Compreender essa diferença é o primeiro passo para desenvolver uma equipe verdadeiramente capacitada e resiliente.

A **Educação Continuada** pode ser vista como a aquisição de novas ferramentas ou a atualização de técnicas específicas. Pense em um curso rápido sobre o uso de um novo equipamento de monitoramento cardíaco ou um workshop sobre as últimas diretrizes de higiene das mãos. São eventos pontuais, focados em suprir uma lacuna de conhecimento ou habilidade específica, geralmente com um início, meio e fim bem definidos. O objetivo é aprimorar o desempenho em uma área particular, garantindo que o profissional esteja atualizado com as melhores práticas e tecnologias emergentes.

Por outro lado, a **Educação Permanente** é como a manutenção contínua da estrutura da casa, a adaptação a novos materiais e a constante reflexão sobre como o espaço pode servir melhor aos seus moradores. Ela vai além do treinamento pontual, buscando uma transformação mais profunda. Envolve a reflexão crítica sobre a prática diária, a resolução de problemas complexos e a construção coletiva do conhecimento. É um processo contínuo de aprendizado no próprio ambiente de trabalho, que integra ensino, serviço e comunidade, visando a transformação das práticas profissionais e da organização do trabalho.

A Educação Permanente, portanto, não é apenas sobre "o que" aprender, mas sobre "como" aprender e "por que" aprender, incentivando a autonomia, a criatividade e a capacidade de inovar. Ela reconhece que o aprendizado é um ciclo constante, impulsionado pelas necessidades do serviço e pelas demandas da sociedade.



Educação Continuada vs. Educação Permanente: Uma Análise Comparativa

Para ilustrar melhor, pense na sua própria experiência. Um curso de pós-graduação em terapia intensiva é um exemplo de educação continuada: você adquire um conjunto de conhecimentos e habilidades especializadas para atuar em uma área específica. Já a discussão diária com sua equipe sobre um caso clínico complexo, buscando soluções inovadoras e refletindo sobre as melhores abordagens, é um exemplo de educação permanente. É o aprendizado que acontece no fluxo do trabalho, impulsionado pela necessidade de resolver problemas reais e melhorar o cuidado ao paciente.

Educação Continuada

Âmbito: Aquisição de conhecimentos e habilidades específicas

Base: Eventos pontuais, cursos, workshops, especializações

Exemplo: Curso de atualização sobre novas drogas oncológicas; treinamento para uso de prontuário eletrônico

Educação Permanente

Âmbito: Transformação das práticas e da organização do trabalho

Base: Reflexão crítica sobre a prática, resolução de problemas, construção coletiva

Exemplo: Discussão de caso clínico em equipe para otimizar o plano de cuidados; reuniões para revisar protocolos

A integração de tendências como a [Liderança Transformacional e Servidora](#) é fundamental aqui. Um líder que pratica a educação permanente não apenas envia sua equipe para treinamentos, mas cria um ambiente onde o aprendizado é valorizado, a troca de experiências é incentivada e os erros são vistos como oportunidades de crescimento. Ele inspira a equipe a buscar o conhecimento ativamente, a questionar o *status quo* e a inovar, promovendo um ciclo virtuoso de desenvolvimento contínuo.

O Ponto de Partida: Levantamento das Necessidades de Treinamento (LNT)

Agora que entendemos a diferença entre os tipos de educação, como saber o que sua equipe realmente precisa aprender? É como tentar cozinhar sem saber quais ingredientes faltam na sua despensa. Sem um diagnóstico preciso, qualquer esforço de capacitação pode ser um tiro no escuro, resultando em desperdício de tempo e recursos. É aqui que entra o **Levantamento das Necessidades de Treinamento (LNT)**, uma etapa crucial para garantir que os programas de desenvolvimento sejam relevantes e eficazes.

O LNT é um processo sistemático de identificação das lacunas de conhecimento, habilidades e atitudes que impedem a equipe de alcançar seus objetivos ou de performar com excelência. Não se trata apenas de perguntar "o que você quer aprender?", mas de observar, analisar dados e conversar profundamente com os membros da equipe e seus líderes. Pense em um detetive que coleta pistas para resolver um mistério: ele não se baseia em suposições, mas em evidências concretas.



01

Nível Organizacional

Quais são os objetivos estratégicos da instituição? Há novas tecnologias sendo implementadas, como a **telemedicina** ou o uso de **Big Data** para análise de dados de saúde?

02

Nível Funcional

Analise os processos de trabalho: há gargalos? Erros recorrentes? Como os fluxos podem ser otimizados?

03

Nível Individual

Observe o desempenho dos profissionais: quais habilidades precisam ser aprimoradas para que eles executem suas tarefas com maestria?

Para realizar um LNT eficaz, você precisa olhar para três níveis principais: o organizacional, o funcional (ou de processo) e o individual. Cada nível oferece perspectivas únicas e complementares sobre as necessidades de desenvolvimento da equipe.

Ferramentas para um LNT Eficaz: Olhando Além do Óbvio

A coleta de dados para o LNT pode ser feita de diversas formas. Uma delas é a **observação direta** do trabalho da equipe. Você pode notar, por exemplo, que há uma dificuldade generalizada em manusear um novo tipo de bomba de infusão. Outra ferramenta poderosa são as **entrevistas e questionários**, que permitem coletar a percepção dos próprios profissionais sobre suas necessidades e desafios. Além disso, a **análise de indicadores de desempenho** é fundamental: taxas de eventos adversos, tempo de espera, satisfação do paciente, ou mesmo o uso inadequado de recursos podem apontar para lacunas de capacitação.



Observação Direta

Acompanhe a equipe em suas atividades diárias, identificando dificuldades práticas e oportunidades de melhoria no desempenho das tarefas.



Entrevistas e Questionários

Colete percepções diretas dos profissionais sobre suas necessidades, desafios e aspirações de desenvolvimento.



Análise de Indicadores

Examine métricas de desempenho, qualidade e segurança para identificar padrões que indiquem necessidades de capacitação.

Considere um cenário onde a instituição está implementando um novo sistema de **prontuário eletrônico**. O LNT identificaria não apenas a necessidade de treinamento técnico no software, mas também a resistência à mudança por parte de alguns profissionais, a necessidade de entender como a **Inteligência Artificial** pode otimizar a entrada de dados, e a importância de uma comunicação clara sobre os benefícios da nova ferramenta. Isso vai além do "clique aqui e ali" e entra na esfera da **inteligência emocional** e da **comunicação eficaz**, elementos cruciais da liderança transformacional.

Um LNT bem feito é a base para programas de capacitação que realmente fazem a diferença. Ele evita treinamentos genéricos e direciona os recursos para onde são mais necessários, garantindo que o investimento em desenvolvimento traga um retorno tangível para a equipe e para a qualidade do cuidado ao paciente.

Planejamento e Execução: Transformando Necessidades em Ações Concretas

Com as necessidades de treinamento identificadas, o próximo passo é transformar esse diagnóstico em um plano de ação robusto. É como planejar uma viagem: você sabe para onde quer ir (as necessidades identificadas), mas precisa definir a rota, os meios de transporte, o que levar e quem vai com você. O **planejamento e a execução de programas de capacitação** são a ponte entre a necessidade e a solução, garantindo que o aprendizado seja entregue de forma eficaz e envolvente.



Objetivos SMART

Específicos, Mensuráveis, Atingíveis, Relevantes e com Prazo Definido



Metodologia de Ensino

Escolha das abordagens mais adequadas ao conteúdo e ao público-alvo



Execução Estratégica

Implementação com foco na experiência de aprendizado significativa

Um bom planejamento começa com a definição clara dos **objetivos de aprendizagem**. O que se espera que o profissional seja capaz de fazer, saber ou sentir após o treinamento? Esses objetivos devem ser SMART: Específicos, Mensuráveis, Atingíveis, Relevantes e com Prazo Definido. Por exemplo, em vez de "melhorar o uso do prontuário eletrônico", um objetivo SMART seria "Ao final do treinamento, 90% dos enfermeiros serão capazes de registrar corretamente as informações vitais do paciente no prontuário eletrônico em menos de 5 minutos, com 100% de acurácia, até o final do próximo mês".

A escolha da **metodologia de ensino** é outro ponto crucial. Em um mundo onde a **tecnologia e inovação na saúde** avançam rapidamente, as abordagens tradicionais de sala de aula podem não ser suficientes. Considere o uso de simulações realísticas, plataformas de e-learning com módulos interativos, gamificação para engajamento, ou até mesmo a criação de "micro-aprendizagens" (pequenas pílulas de conhecimento entregues digitalmente). A diversidade de métodos atende a diferentes estilos de aprendizagem e mantém a equipe motivada.

Execução que Inspira: Liderança e Inovação no Treinamento

A execução do programa de capacitação não é apenas sobre "dar o treinamento", mas sobre criar uma experiência de aprendizado significativa. Aqui, a **Liderança Transformacional e Servidora** desempenha um papel vital. Um líder que modela o comportamento desejado, que participa ativamente dos treinamentos e que demonstra entusiasmo pelo aprendizado, inspira sua equipe a fazer o mesmo. Ele não apenas delega, mas engaja-se, remove barreiras e celebra o progresso.

Cenários Práticos

Criar situações reais que desafiem e engajem os participantes

Dilemas Éticos

Promover discussões profundas sobre questões complexas da prática

Troca de Experiências

Facilitar o compartilhamento de conhecimentos entre profissionais

Perspectiva do Paciente

Incluir a voz de pacientes e familiares no processo de aprendizado



Pense em um programa de capacitação sobre **Qualidade e Segurança do Paciente**. Não basta apresentar slides sobre protocolos. É preciso criar cenários práticos, discutir dilemas éticos, promover a troca de experiências entre os profissionais e, talvez, convidar um paciente ou familiar para compartilhar sua perspectiva. A aplicação de conceitos como a **análise de Big Data** pode ser introduzida mostrando como os dados de segurança podem ser usados para identificar padrões e prevenir erros, tornando o aprendizado mais concreto e relevante.

Durante a execução, é fundamental promover um ambiente de **comunicação eficaz** e **inteligência emocional**. O aprendizado pode ser desafiador, e a equipe precisa se sentir segura para fazer perguntas, cometer erros e aprender com eles. O feedback construtivo e o apoio contínuo são tão importantes quanto o conteúdo do treinamento em si. Lembre-se, o objetivo não é apenas transmitir informações, mas desenvolver competências e transformar a prática.

O Desafio Final: Avaliação de Eficácia dos Treinamentos (Modelo de Kirkpatrick)

Você investiu tempo, recursos e energia na capacitação da sua equipe. Mas como saber se todo esse esforço realmente valeu a pena? É como plantar uma semente: você a rega, aduba, cuida, mas só saberá se a colheita será boa se avaliar os frutos. A **avaliação de eficácia dos treinamentos** é o estágio que fecha o ciclo da capacitação, fornecendo *insights* valiosos sobre o impacto do programa e onde ele pode ser aprimorado. Sem essa etapa, você estaria operando no escuro, sem saber se o que foi ensinado está sendo aplicado e se está gerando os resultados esperados.

Um dos modelos mais reconhecidos e práticos para essa avaliação é o **Modelo de Kirkpatrick**, que propõe quatro níveis de análise, cada um fornecendo uma camada mais profunda de compreensão sobre a eficácia do treinamento. Ele nos ajuda a ir além da simples satisfação dos participantes e a verificar se houve uma mudança real no comportamento e nos resultados.



Nível 1: Reação

Avalia a satisfação dos participantes com o treinamento. Eles gostaram? Acharam relevante? O ambiente era adequado? Geralmente medido por questionários de satisfação.



Nível 2: Aprendizado

Verifica se os participantes realmente adquiriram os conhecimentos, habilidades e atitudes propostos. Avaliado por testes, quizzes, simulações ou demonstrações práticas.

O primeiro nível é a **Reação**. Aqui, você avalia a satisfação dos participantes com o treinamento. Embora importante para o engajamento, a reação por si só não indica se houve aprendizado ou mudança de comportamento. O segundo nível é o **Aprendizado**, que verifica se os participantes realmente adquiriram os conhecimentos, habilidades e atitudes que o treinamento se propôs a ensinar. Por exemplo, após um treinamento sobre um novo protocolo de medicação, você pode aplicar um teste para verificar a compreensão dos enfermeiros.

Kirkpatrick na Prática: Medindo o Impacto Real

Os níveis mais desafiadores, mas também os mais reveladores, do Modelo de Kirkpatrick são o terceiro e o quarto. O terceiro nível é o **Comportamento**. Ele busca responder: os participantes estão aplicando o que aprenderam no ambiente de trabalho? Houve uma mudança perceptível em suas práticas diárias? Isso exige observação direta, feedback de colegas e supervisores, e análise de dados de desempenho antes e depois do treinamento. Por exemplo, após um treinamento sobre comunicação assertiva, você pode observar se a equipe está utilizando as técnicas aprendidas em suas interações com pacientes e familiares.

19

Nível 3: Comportamento

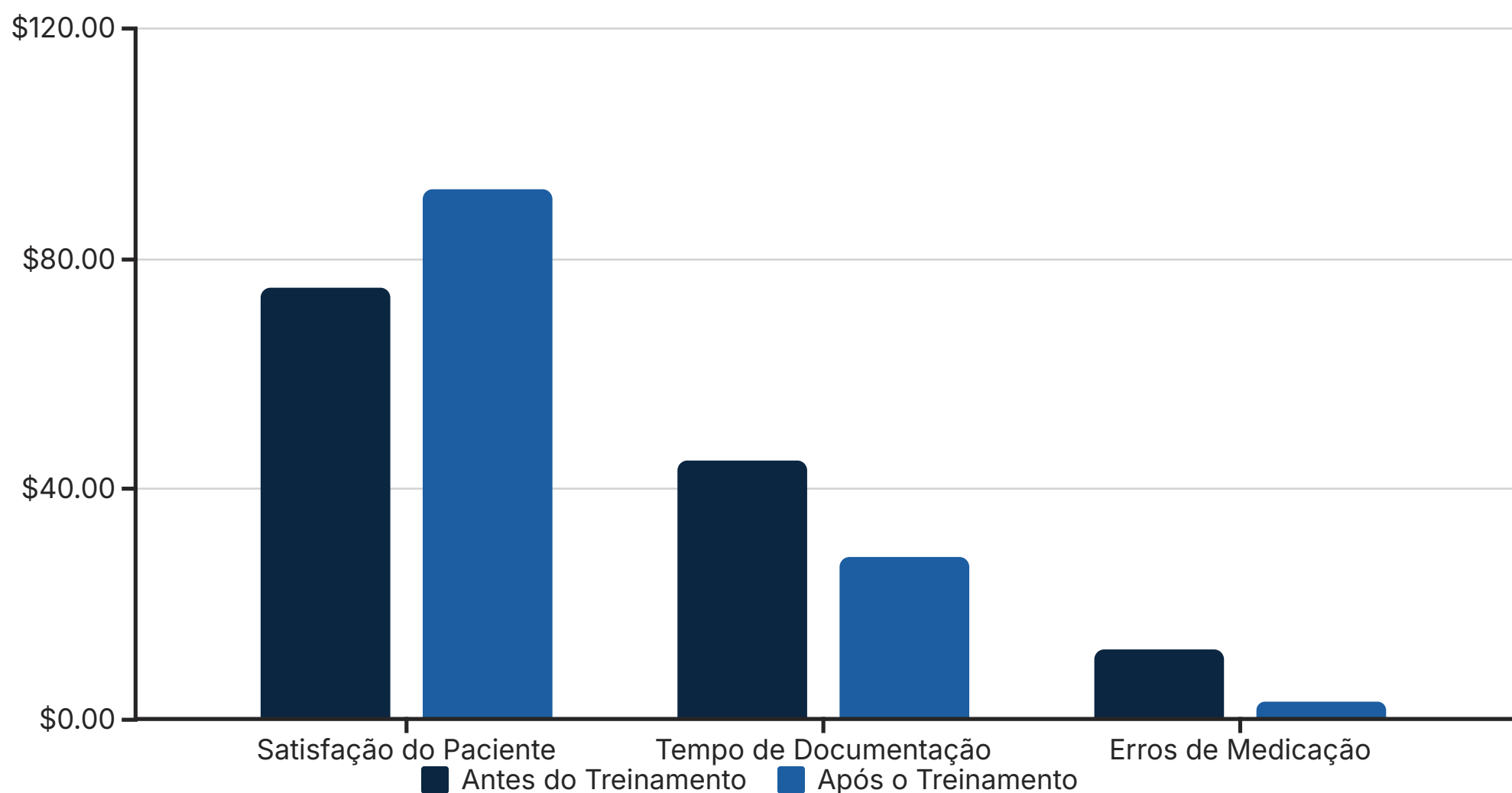
Os participantes estão aplicando o que aprenderam no ambiente de trabalho? Requer observação direta e análise de dados de desempenho.



Nível 4: Resultados

Mede o impacto do treinamento nos objetivos organizacionais. Conecta o investimento em capacitação com os resultados de negócio da instituição.

Finalmente, o quarto nível é o dos **Resultados**. Este é o nível mais estratégico e mede o impacto do treinamento nos objetivos organizacionais. Houve uma melhoria na **Qualidade e Segurança do Paciente**? As taxas de infecção hospitalar diminuíram? A satisfação do paciente aumentou? A produtividade da equipe melhorou? A rotatividade de pessoal diminuiu? Este nível conecta diretamente o investimento em capacitação com os resultados de negócio da instituição.



A avaliação de resultados é complexa e exige um planejamento cuidadoso, muitas vezes utilizando dados e métricas que já são coletados pela instituição. A **análise de Big Data** pode ser uma ferramenta poderosa aqui, permitindo correlacionar os dados de treinamento com indicadores de desempenho e resultados clínicos.

Liderança e Avaliação: Um Ciclo de Melhoria Contínua

A aplicação do Modelo de Kirkpatrick não é um evento isolado, mas parte de um ciclo de melhoria contínua. Os resultados da avaliação devem retroalimentar o processo de planejamento, ajudando a refinar futuros programas de capacitação e a garantir que eles estejam sempre alinhados às necessidades da equipe e aos objetivos da organização. Uma **Liderança Transformacional e Servidora** entende que a avaliação não é sobre encontrar culpados, mas sobre identificar oportunidades de crescimento e otimização.

Avaliação
Medição sistemática dos resultados do treinamento em todos os níveis de Kirkpatrick

Implementação
Execução dos programas refinados com base no aprendizado anterior



Análise

Interpretação dos dados coletados para identificar sucessos e oportunidades de melhoria

Planejamento

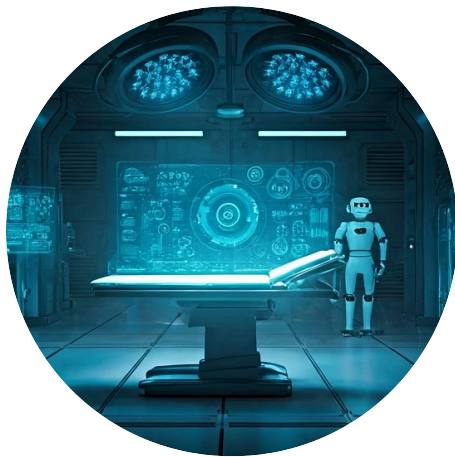
Ajuste das estratégias de capacitação baseado nos insights obtidos na avaliação

Imagine que, após um treinamento sobre o uso de um novo equipamento, a avaliação de comportamento revela que apenas 60% dos enfermeiros estão utilizando o equipamento corretamente na prática diária. Isso não significa que o treinamento foi um fracasso, mas que há uma lacuna a ser preenchida. Talvez o treinamento precise ser mais prático, ou talvez haja barreiras no ambiente de trabalho que impeçam a aplicação do conhecimento. Essa informação é vital para ajustar a estratégia.

A **comunicação eficaz** dos resultados da avaliação é tão importante quanto a própria avaliação. Compartilhar os sucessos e os desafios com a equipe, de forma transparente e construtiva, fortalece a cultura de aprendizado e engaja todos no processo de melhoria. A **inteligência emocional** do líder é crucial para gerenciar as expectativas e as possíveis frustrações, transformando-as em motivação para o próximo ciclo de desenvolvimento.

O Futuro da Capacitação em Enfermagem: Adaptando-se às Mudanças

O cenário da saúde está em constante evolução, impulsionado por avanços tecnológicos, novas descobertas científicas e mudanças nas expectativas dos pacientes. A **Educação Permanente e a Capacitação da Equipe** não são mais um diferencial, mas uma necessidade para qualquer instituição de saúde que busca excelência e sustentabilidade. A capacidade de se adaptar rapidamente a novas realidades, como a expansão da **telemedicina** ou a integração da **Inteligência Artificial** na rotina clínica, depende diretamente da agilidade com que as equipes adquirem e aplicam novos conhecimentos.



Tecnologia Emergente

Integração de IA, IoT e análise preditiva na prática clínica diária



Telemedicina Avançada

Expansão do cuidado remoto e monitoramento contínuo de pacientes



Competências Humanas

Desenvolvimento de inteligência emocional e habilidades interpessoais

A enfermagem do futuro exigirá profissionais não apenas tecnicamente competentes, mas também com forte **inteligência emocional**, capacidade de **liderança transformacional** e habilidades de **comunicação eficaz**. Os programas de capacitação precisam ir além do "saber fazer" e focar no "saber ser" e "saber conviver", preparando os enfermeiros para atuar em equipes multidisciplinares complexas e para lidar com as nuances do cuidado centrado no paciente.

A **Qualidade e Segurança do Paciente** continuarão sendo pilares, e a capacitação será a principal ferramenta para garantir que os protocolos sejam seguidos, os riscos minimizados e a excelência no cuidado seja uma constante. A utilização de **Big Data** para identificar tendências em segurança e aprimorar treinamentos baseados em evidências será cada vez mais comum.

Construindo uma Cultura de Aprendizado Contínuo

Em última análise, o objetivo da Educação Permanente e da Capacitação é construir uma **cultura de aprendizado contínuo** dentro da equipe de enfermagem. Uma cultura onde o conhecimento é valorizado, a curiosidade é incentivada, o feedback é bem-vindo e a busca pela melhoria é uma paixão compartilhada. É um ambiente onde cada desafio se torna uma oportunidade para aprender algo novo e onde a equipe se sente empoderada para inovar e transformar a realidade.



Conhecimento Valorizado

Reconhecimento e celebração do aprendizado como investimento estratégico

Curiosidade Incentivada

Ambiente que estimula questionamentos e exploração de novas possibilidades

Feedback Bem-vindo

Cultura de comunicação aberta onde críticas construtivas são oportunidades

Melhoria Compartilhada

Paixão coletiva pela excelência e transformação contínua da prática

Pense na sua equipe como um organismo vivo, que precisa de nutrição constante para crescer e se fortalecer. Essa nutrição é o conhecimento, a troca de experiências, a reflexão sobre a prática e a busca incessante pela excelência. Como líderes e profissionais de enfermagem, temos a responsabilidade de ser os catalisadores dessa transformação, criando as condições para que o aprendizado floresça e impacte positivamente a vida dos pacientes e a saúde da comunidade.

"O aprendizado é um tesouro que seguirá seu dono para onde quer que ele vá. Na enfermagem, esse tesouro se transforma em vidas salvas, cuidado humanizado e excelência profissional."

Em Prática: Seu Papel na Educação da Equipe

Chegamos ao final desta aula, e a mensagem principal é clara: a educação e a capacitação não são apenas tarefas, mas investimentos estratégicos no futuro da enfermagem. Você, como profissional e futuro líder, tem um papel fundamental em promover um ambiente de aprendizado contínuo.

Síntese Narrativa

Nesta aula, desvendamos a diferença crucial entre educação continuada e permanente, entendendo que a primeira foca em habilidades específicas e a segunda em uma transformação mais profunda da prática. Exploramos a importância do Levantamento das Necessidades de Treinamento (LNT) como ponto de partida para programas eficazes, utilizando diversas ferramentas para um diagnóstico preciso. Em seguida, mergulhamos no planejamento e execução de programas de capacitação, destacando a relevância de metodologias inovadoras e o papel da liderança inspiradora. Por fim, compreendemos a vitalidade da avaliação de eficácia, com foco no Modelo de Kirkpatrick, para medir o impacto real e retroalimentar o ciclo de melhoria.

01

Observe e Escute

Esteja atento(a) às necessidades de sua equipe, não apenas às explícitas, mas também às implícitas.

02

Seja um Catalisador

Incentive a troca de conhecimentos e a reflexão sobre a prática diária.

03

Busque a Inovação

Proponha novas metodologias de treinamento e incorpore as tendências da saúde.

04

Avalie o Impacto

Não se contente em apenas "dar" o treinamento; verifique se ele realmente gerou resultados.

05

Lidere pelo Exemplo

Seja você mesmo(a) um(a) eterno(a) aprendiz, demonstrando paixão pelo conhecimento.

Autoavaliação

1. Qual a principal diferença entre Educação Continuada e Educação Permanente?

- a) Educação Continuada foca em eventos pontuais, enquanto Educação Permanente é um processo contínuo de reflexão sobre a prática.
- b) Educação Continuada é obrigatória por lei, e Educação Permanente é opcional.
- c) Educação Continuada é para enfermeiros iniciantes, e Educação Permanente é para líderes.
- d) Educação Continuada é teórica, e Educação Permanente é exclusivamente prática.

2. O que o Levantamento das Necessidades de Treinamento (LNT) busca identificar?

- a) Apenas as preferências dos funcionários por tipos de curso.
- b) Lacunas de conhecimento, habilidades e atitudes que impedem o alcance de objetivos.
- c) O orçamento disponível para treinamentos no próximo ano.
- d) Quais profissionais estão mais dispostos a participar de capacitações.

3. No Modelo de Kirkpatrick, qual nível avalia se os participantes estão aplicando o que aprenderam no ambiente de trabalho?

- a) Reação
- b) Aprendizado
- c) Comportamento
- d) Resultados

4. A incorporação de tecnologias como telemedicina e Inteligência Artificial em programas de capacitação reflete qual tendência atual?

- a) Aumento da carga horária de trabalho.
- b) Redução da necessidade de interação humana.
- c) Tecnologia e Inovação na Saúde.
- d) Foco exclusivo em habilidades técnicas.

5. Descreva brevemente como a Liderança Transformacional e Servidora pode influenciar positivamente a Educação Permanente em uma equipe de enfermagem.

Gabarito

1

Questão 1

Resposta: a)

Educação Continuada foca em eventos pontuais, enquanto Educação Permanente é um processo contínuo de reflexão sobre a prática.

2

Questão 2

Resposta: b)

Lacunas de conhecimento, habilidades e atitudes que impedem o alcance de objetivos.

3

Questão 3

Resposta: c)

Comportamento - avalia se os participantes estão aplicando o que aprenderam no ambiente de trabalho.

4

Questão 4

Resposta: c)

Tecnologia e Inovação na Saúde - reflete a incorporação de novas tecnologias na prática clínica.

Questão 5 - Resposta Modelo:

A Liderança Transformacional e Servidora influencia positivamente a Educação Permanente ao criar um ambiente de trabalho que valoriza o aprendizado contínuo, a troca de experiências e a reflexão crítica. O líder inspira e motiva a equipe a buscar o conhecimento ativamente, promove a autonomia e a criatividade, e atua como um mentor, removendo barreiras e celebrando o progresso. Isso fomenta uma cultura onde o aprendizado é parte integrante da rotina e contribui para a transformação das práticas profissionais.

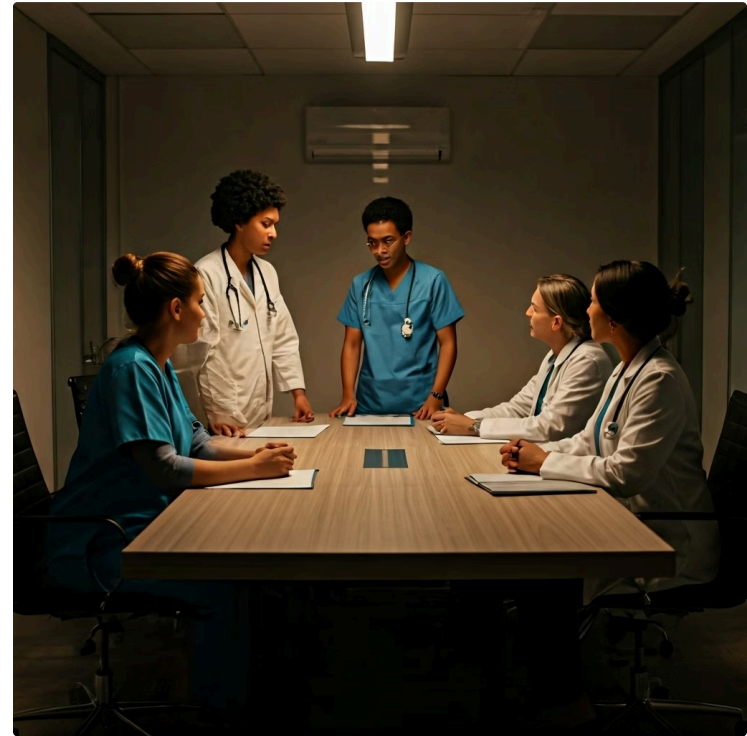
Próxima Aula

Aula 9 – Avaliação de Desempenho e Feedback

Na próxima aula, aprofundaremos como medir o desempenho individual e da equipe, e como fornecer feedback construtivo para impulsionar o crescimento profissional. Exploraremos metodologias de avaliação, técnicas de comunicação eficaz para feedback e estratégias para transformar a avaliação em uma ferramenta de desenvolvimento contínuo.

Recursos Adicionais

- **Livro:** "Educação Permanente em Saúde: Um Olhar para a Prática" – Para aprofundar na filosofia da educação permanente.
- **Artigo Científico:** "The Kirkpatrick Model: A Guide to Evaluating Training Effectiveness" – Para detalhes sobre a aplicação do modelo.
- **Plataforma Online:** Coursera/edX – Para explorar cursos sobre Liderança e Inovação em Saúde.



⚠ **NOTA IMPORTANTE:** As informações regulatórias/legais/técnicas desta aula estão atualizadas até 2025. Consulte sempre fontes oficiais para verificar alterações.

Obrigado por sua dedicação ao aprendizado contínuo! 🌟