

# Aula 7 – Transtornos Específicos da Aprendizagem: Dislexia (Parte 1)

## Desvendando a Dislexia: Compreensão e Primeiros Passos na Psicopedagogia

Você já se perguntou por que algumas crianças, apesar de inteligentes e dedicadas, parecem lutar incansavelmente com a leitura e a escrita? Ou talvez você conheça alguém que, mesmo adulto, ainda enfrenta desafios para decodificar palavras ou organizar seus pensamentos no papel? Essas são questões que nos tocam profundamente, especialmente quando pensamos no impacto que a dificuldade de aprendizagem pode ter na vida de uma pessoa.

Nesta aula, embarcaremos em uma jornada para desvendar um dos transtornos específicos da aprendizagem mais conhecidos: a **Dislexia**. Não se trata de preguiça, falta de inteligência ou desinteresse. É uma condição neurobiológica complexa que afeta a forma como o cérebro processa a linguagem, especialmente na leitura e escrita. Compreender a dislexia é o primeiro passo para oferecer o suporte adequado e transformar vidas.

Nosso objetivo principal é que, ao final desta aula, você seja capaz de identificar os sinais da dislexia em diferentes faixas etárias, compreender suas bases neurobiológicas e desmistificar conceitos errôneos. Além disso, exploraremos a importância crucial da consciência fonológica e como ela se relaciona com a dislexia, preparando o terreno para intervenções eficazes.

Para atingir esses objetivos, vamos explorar a definição e prevalência da dislexia, mergulhar nas suas bases neurobiológicas, analisar suas características e manifestações em diversas idades, desvendar mitos e verdades, e entender a relevância da consciência fonológica. Prepare-se para conectar seus conhecimentos prévios sobre desenvolvimento humano e educação com as mais recentes descobertas da neurociência aplicada, pois esta aula é um convite à reflexão e à ação em prol da inclusão.

# O Desafio da Leitura: O Que É Dislexia?

Imagine que você está tentando ler um livro, mas as palavras parecem se mover na página, as letras se misturam, e o sentido simplesmente não se conecta. Frustrante, não é? Para muitas pessoas com dislexia, essa é uma experiência diária. A leitura, que para a maioria de nós é um processo automático e fluido, torna-se uma batalha árdua, exigindo um esforço cognitivo imenso.

A dislexia é um **Transtorno Específico da Aprendizagem** de origem neurobiológica, caracterizado por dificuldades significativas e persistentes na precisão e fluência da leitura, na decodificação e na escrita. É importante ressaltar que essas dificuldades não são explicadas por baixa inteligência, problemas sensoriais (como visão ou audição), falta de oportunidade educacional ou outras condições neurológicas ou psiquiátricas. Pelo contrário, indivíduos com dislexia frequentemente possuem inteligência média ou acima da média.

A essência da dislexia reside em um déficit no componente fonológico da linguagem, ou seja, na capacidade de processar os sons da fala e relacioná-los com as letras. Pense na leitura como a construção de uma ponte entre o que você ouve (os sons das palavras) e o que você vê (as letras e sílabas). Para quem tem dislexia, essa ponte tem "buracos" ou está mal construída, dificultando a passagem fluida da informação.

A prevalência da dislexia varia em estudos, mas estima-se que afete entre 5% e 17% da população em idade escolar, dependendo dos critérios diagnósticos utilizados. Isso significa que, em uma sala de aula de 30 alunos, é provável que pelo menos um ou dois deles apresentem algum grau de dislexia. Essa estatística sublinha a importância de educadores e profissionais da saúde estarem preparados para identificar e intervir precocemente.

## Definição

Transtorno específico da aprendizagem de origem neurobiológica, caracterizado por dificuldades na precisão e fluência da leitura e escrita.

## Causa Principal

Déficit no componente fonológico da linguagem, afetando a capacidade de processar sons da fala e relacioná-los com letras.

## Prevalência

Entre 5% e 17% da população em idade escolar, dependendo dos critérios diagnósticos utilizados.

# Dislexia: Uma Condição Neurobiológica, Não Uma Escolha

Quando falamos em dislexia, é fundamental entender que não se trata de uma "falha" ou de falta de esforço por parte do indivíduo. É uma condição com bases sólidas na neurobiologia, ou seja, está relacionada a diferenças na estrutura e funcionamento do cérebro. Essa compreensão é crucial para desmistificar a ideia de que a dislexia é sinônimo de preguiça ou de baixa capacidade intelectual, um estigma que infelizmente ainda persiste em muitos ambientes.

Imagine o cérebro como uma orquestra complexa, onde cada instrumento (região cerebral) tem um papel específico e precisa tocar em harmonia com os outros para produzir uma bela sinfonia (a leitura fluida). Na dislexia, algumas seções dessa orquestra, especialmente aquelas envolvidas no processamento fonológico e na conexão entre sons e letras, podem estar um pouco desafinadas ou com uma comunicação menos eficiente. Isso não significa que a orquestra inteira não possa tocar bem, mas sim que certas partes precisam de um ajuste ou de um maestro mais experiente para guiá-las.

As pesquisas em neurociência, especialmente com o uso de tecnologias como a ressonância magnética funcional (fMRI), têm revelado que cérebros de indivíduos com dislexia mostram padrões de ativação diferentes durante tarefas de leitura. Áreas no hemisfério esquerdo, tradicionalmente associadas ao processamento da linguagem (como o giro angular, o lobo temporal superior e o giro fusiforme), podem apresentar menor ativação ou conectividade atípica. Isso não é um defeito, mas uma variação na forma como o cérebro processa informações.

Compreender essa base neurobiológica é empoderador. Para o indivíduo com dislexia, traz alívio e validação. Para os profissionais, direciona as intervenções para estratégias que realmente abordam as dificuldades subjacentes, em vez de focar apenas nos sintomas superficiais. É a ciência nos ajudando a ver além do óbvio e a construir pontes para a aprendizagem.

# A Prevalência da Dislexia: Um Olhar Estatístico

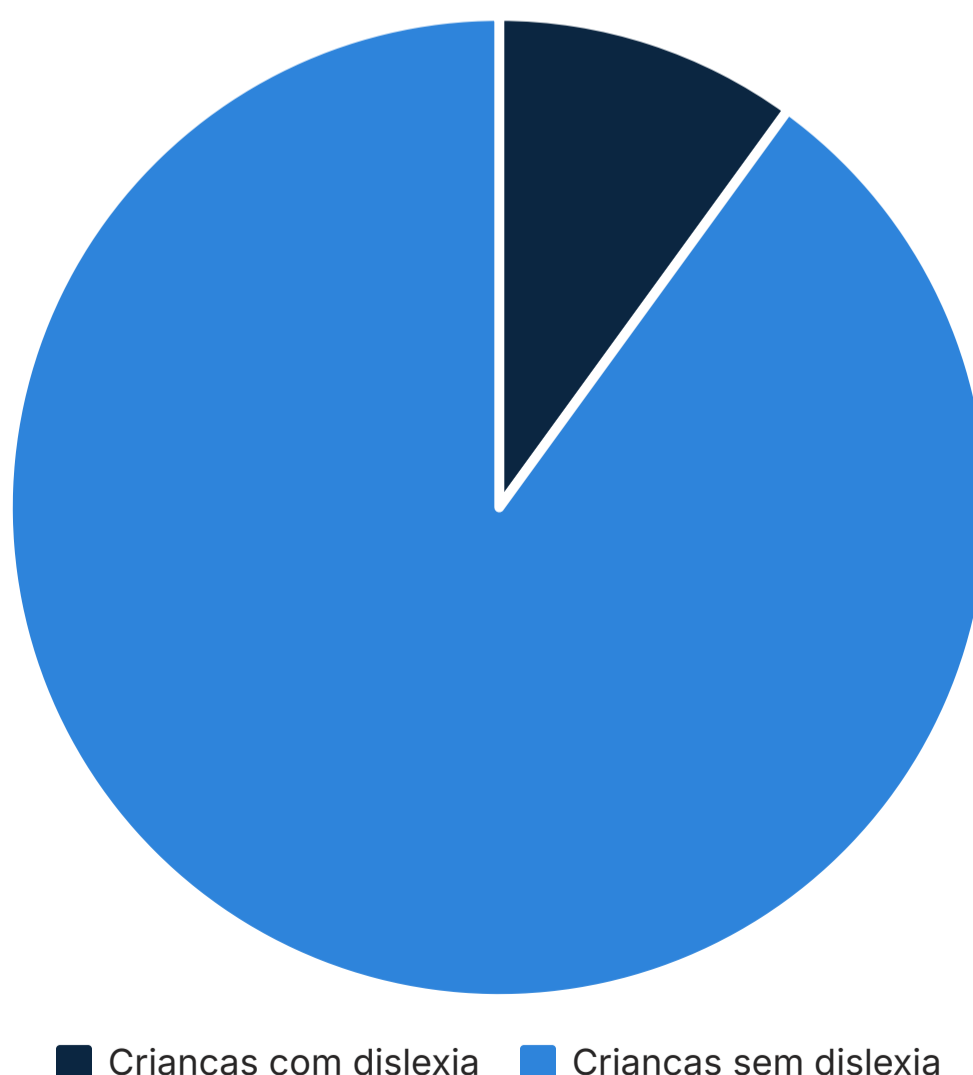
A dislexia não é um fenômeno raro, isolado em alguns poucos casos. Pelo contrário, é uma das dificuldades de aprendizagem mais comuns, afetando uma parcela significativa da população mundial. Compreender sua prevalência nos ajuda a dimensionar o desafio e a importância de políticas públicas e intervenções educacionais adequadas.

Estudos epidemiológicos apontam que a dislexia afeta entre 5% e 17% das crianças em idade escolar, com a maioria dos consensos situando-se em torno de 10%. Essa variação percentual se deve, em parte, aos diferentes critérios diagnósticos e metodologias de pesquisa utilizados em cada país ou estudo. No entanto, o que é inegável é que a dislexia está presente em todas as culturas e idiomas, embora suas manifestações possam variar ligeiramente dependendo da complexidade ortográfica da língua.

Essa prevalência significa que, em uma sala de aula com 30 alunos, é muito provável que um a três deles apresentem dislexia. Se considerarmos a população em geral, milhões de pessoas convivem com essa condição, muitas vezes sem um diagnóstico formal ou o suporte necessário. Isso ressalta a urgência de capacitar profissionais como você, psicopedagogos, para que possam identificar, avaliar e intervir de forma eficaz.

A dislexia é uma condição que acompanha o indivíduo por toda a vida, embora suas manifestações possam mudar com a idade e com as estratégias de compensação desenvolvidas. Não é algo que se "cura", mas sim algo com o qual se aprende a conviver e a gerenciar, utilizando estratégias e suportes adequados. A intervenção precoce é fundamental para minimizar o impacto das dificuldades e maximizar o potencial de aprendizagem.

Conceito	Prevalência Estimada	Implicações para a Educação
Dislexia	5% a 17% da população escolar	Necessidade de triagem, adaptações curriculares e intervenções especializadas.
Impacto Social	Milhões de pessoas afetadas globalmente	Urgência de conscientização, formação profissional e políticas de inclusão.



O gráfico acima representa a prevalência média de dislexia (10%) em crianças em idade escolar, ilustrando a significativa proporção de estudantes que podem necessitar de suporte especializado.

# As Bases Neurobiológicas da Dislexia: O Cérebro em Foco

Para realmente compreender a dislexia, precisamos ir além da superfície e mergulhar no funcionamento do cérebro. A neurociência tem sido uma aliada poderosa nesse processo, revelando as diferenças sutis, mas significativas, na arquitetura e no funcionamento cerebral de indivíduos com dislexia. Não se trata de um cérebro "defeituoso", mas de um cérebro que processa informações de maneira diferente, especialmente aquelas relacionadas à linguagem.

Pense no cérebro como um mapa rodoviário complexo, com diferentes cidades (regiões cerebrais) conectadas por estradas (vias neurais). Para ler, precisamos que as informações visuais das letras cheguem rapidamente às "cidades" responsáveis pelo processamento dos sons da fala e, de lá, sejam enviadas para as "cidades" que dão sentido às palavras. Em cérebros disléxicos, algumas dessas estradas podem ser menos eficientes, mais lentas ou até mesmo terem desvios, tornando a viagem da informação mais desafiadora.

As pesquisas apontam para disfunções em áreas específicas do hemisfério esquerdo, tradicionalmente associadas à linguagem. Entre elas, destacam-se:



## **Giro Angular e Giro Supramarginal**

Regiões cruciais para a integração de informações visuais e auditivas, essenciais para a conversão grafema-fonema (letras em sons).



## **Lobo Temporal Superior**

Especialmente o plano temporal, envolvido no processamento fonológico, ou seja, na percepção e manipulação dos sons da fala.



## **Giro Fusiforme**

Também conhecido como "área de forma visual da palavra". Embora mais associado ao reconhecimento visual de palavras, sua conectividade com outras áreas pode ser atípica.

Essas diferenças não significam que o cérebro disléxico seja menos capaz. Pelo contrário, muitas vezes, outras áreas cerebrais, como as do hemisfério direito, podem ser mais ativadas, sugerindo estratégias compensatórias. É como se, com as estradas principais com tráfego, o cérebro encontrasse rotas alternativas, que podem ser mais lentas, mas ainda levam ao destino.

# A Neurociência por Trás da Dificuldade: Conectividade e Processamento

Aprofundando nas bases neurobiológicas, não é apenas a ativação de áreas específicas que importa, mas também a forma como essas áreas se comunicam entre si. A dislexia é frequentemente associada a diferenças na **conectividade neural**, ou seja, na eficiência das "estradas" que ligam as diferentes "cidades" do cérebro. Uma comunicação menos fluida entre as regiões envolvidas no processamento da linguagem pode explicar muitas das dificuldades observadas.

Imagine que você está em uma reunião de equipe, e a comunicação entre os membros é essencial para o sucesso do projeto. Se alguns membros têm dificuldade em ouvir o que os outros dizem, ou se as informações demoram a ser transmitidas de um para o outro, o projeto certamente enfrentará atrasos e erros. Da mesma forma, no cérebro disléxico, a comunicação entre as redes neurais responsáveis pela decodificação fonológica pode ser menos eficiente, impactando a velocidade e a precisão da leitura.

Estudos têm mostrado que as vias de substância branca, que são como os cabos de fibra óptica que conectam as diferentes regiões cerebrais, podem apresentar diferenças em sua integridade ou organização em indivíduos com dislexia. Isso afeta a velocidade com que os sinais elétricos são transmitidos, tornando o processamento fonológico mais lento e menos automático. É por isso que a leitura para um disléxico pode ser tão exaustiva: o cérebro precisa trabalhar muito mais para realizar uma tarefa que para outros é quase instantânea.

A compreensão dessas bases neurobiológicas é fundamental para o desenvolvimento de intervenções baseadas em evidências. Ao invés de focar apenas em "treinar a leitura", as abordagens modernas, informadas pela neurociência, buscam estimular as redes neurais subjacentes, fortalecendo as conexões e otimizando o processamento fonológico. Isso nos leva a uma perspectiva mais empática e eficaz no suporte a esses indivíduos.



## Processamento Visual

Reconhecimento das letras e palavras escritas



## Conectividade Neural

Transmissão de informações entre áreas cerebrais - [ponto crítico na dislexia](#)



## Processamento Fonológico

Associação de letras aos sons correspondentes

# Genética e Dislexia: A Herança da Aprendizagem

Além das diferenças estruturais e funcionais no cérebro, a pesquisa neurobiológica também aponta para um forte componente genético na dislexia. Isso significa que a predisposição para desenvolver o transtorno pode ser herdada, passando de geração em geração dentro de uma mesma família. Compreender esse aspecto genético é crucial para o aconselhamento familiar e para a identificação precoce de riscos.

Pense na dislexia como a cor dos olhos ou a altura. Embora não seja uma característica física visível, a tendência a desenvolvê-la pode ser transmitida geneticamente. Se um dos pais tem dislexia, a probabilidade de um filho também apresentar o transtorno é significativamente maior do que na população em geral. Não se trata de um único gene, mas de uma combinação de múltiplos genes que interagem entre si e com o ambiente, influenciando o desenvolvimento das redes neurais envolvidas na leitura.

Essa base genética não significa que o destino de uma pessoa com dislexia esteja selado. Pelo contrário, o ambiente e as intervenções educacionais desempenham um papel crucial. É como ter uma predisposição genética para uma doença cardíaca: você pode ter os genes, mas um estilo de vida saudável e cuidados médicos podem mitigar os riscos. Da mesma forma, um ambiente de aprendizagem estimulante e intervenções psicopedagógicas adequadas podem fazer uma enorme diferença no desenvolvimento de habilidades de leitura e escrita em indivíduos com predisposição genética à dislexia.

A pesquisa genética na dislexia está em constante evolução, identificando novos genes e compreendendo melhor suas interações. Essa área de estudo é promissora para o futuro, pois pode levar a métodos de identificação de risco ainda mais precoces e a intervenções personalizadas. Para o psicopedagogo, ter essa compreensão genética reforça a importância de uma anamnese completa, investigando o histórico familiar de dificuldades de aprendizagem.

## Fatores Genéticos

- Múltiplos genes envolvidos
- Maior probabilidade em famílias com histórico
- Hereditariedade estimada entre 40% e 60%
- Genes relacionados ao desenvolvimento neuronal

## Fatores Ambientais

- Qualidade da instrução recebida
- Estimulação precoce da linguagem
- Intervenções psicopedagógicas
- Suporte familiar e escolar

**i Dica para Psicopedagogos:** Ao realizar a anamnese, sempre investigue se há histórico familiar de dificuldades de leitura, escrita ou aprendizagem. Esta informação pode ser valiosa para identificação precoce e intervenção.

# Características da Dislexia: Sinais na Pré-Escola

A dislexia não aparece de repente quando a criança entra na escola e começa a aprender a ler. Na verdade, muitos dos sinais precursos podem ser observados muito antes, na fase pré-escolar. Reconhecer esses indícios precoces é fundamental, pois permite uma intervenção mais rápida e eficaz, minimizando o impacto das dificuldades futuras.

Imagine que você está montando um quebra-cabeça. Antes mesmo de encaixar as peças, você já pode notar se algumas delas estão faltando ou se o desenho não parece se conectar. Da mesma forma, na pré-escola, podemos observar "peças" do desenvolvimento da linguagem que não se encaixam tão bem, indicando um possível risco para a dislexia. Não são sinais definitivos, mas alertas que merecem atenção.

Na fase pré-escolar (3 a 5 anos), as características da dislexia podem se manifestar de forma sutil, principalmente relacionadas ao desenvolvimento da linguagem oral e à consciência fonológica. Alguns sinais a serem observados incluem:

1

## Atraso na fala

A criança pode demorar mais para começar a falar ou ter um vocabulário mais limitado para sua idade.

2

## Dificuldade em rimar

Brincadeiras com rimas, como "gato" e "pato", podem ser desafiadoras.

3

## Problemas para aprender canções

Memorizar letras de músicas ou a sequência de dias da semana pode ser difícil.

4

## Dificuldade com letras

Mesmo após exposição repetida, a criança pode ter problemas para identificar letras do alfabeto.

5

## Confusão de sons

Por exemplo, trocar "f" por "v" ou "p" por "b" ao falar.

6

## Dificuldade em segmentar palavras

Bater palmas para cada sílaba de uma palavra, como "ca-sa", pode ser um desafio.

É crucial lembrar que a presença de um ou dois desses sinais isoladamente não significa necessariamente dislexia. No entanto, a persistência e a combinação de vários deles devem levantar uma bandeira vermelha e motivar uma avaliação mais aprofundada por profissionais especializados. A intervenção precoce, focando no desenvolvimento da consciência fonológica, pode fazer uma diferença monumental.

# Características da Dislexia: O Ensino Fundamental e a Alfabetização

É no Ensino Fundamental, especialmente nos primeiros anos de alfabetização, que as características da dislexia se tornam mais evidentes e impactantes. A demanda por decodificação e compreensão leitora aumenta exponencialmente, e as dificuldades que antes eram sutis agora se tornam obstáculos significativos para o aprendizado.

Imagine que a alfabetização é como aprender a dirigir um carro. Para a maioria das pessoas, o processo de coordenar pedais, volante e marchas se torna automático com a prática. Para uma criança com dislexia, é como se o carro tivesse um problema no motor ou na transmissão: mesmo com muito esforço e instrução, o veículo não avança com a mesma fluidez e velocidade. A leitura se torna um ato consciente e laborioso, em vez de um processo automático.

No Ensino Fundamental, os sinais mais comuns da dislexia incluem:

## Dificuldades na Leitura

- Dificuldade persistente na decodificação de palavras
- Leitura silabada e sem fluência
- Inversões e substituições de letras/sílabas
- Dificuldade em compreender o que leu

## Dificuldades na Escrita

- Erros ortográficos persistentes
- Escrita espelhada
- Dificuldade em copiar do quadro ou livro
- Lentidão na realização de tarefas que envolvem leitura e escrita

### Inversões Comuns

Trocar "b" por "d", "p" por "q",  
"6" por "9"


### Trocas de Sílabas

"foi" por "vio", "sempre" por  
"presem"

### Impacto no Tempo

Provas, trabalhos e deveres de casa levam muito mais tempo

É fundamental que educadores e pais estejam atentos a esses sinais e busquem avaliação profissional. A intervenção precoce e especializada, focada nas dificuldades fonológicas e de decodificação, é crucial para o sucesso acadêmico e emocional da criança.

 **Atenção:** A persistência desses sinais, mesmo após instrução adequada, é um forte indicativo da necessidade de avaliação especializada. Quanto mais cedo a intervenção, melhores os resultados.

# Características da Dislexia: Adolescência e Vida Adulta

A dislexia não desaparece com a idade. Embora as estratégias de compensação se tornem mais sofisticadas e as dificuldades de decodificação possam diminuir, os desafios persistem na adolescência e na vida adulta, manifestando-se de formas diferentes. O que antes era uma luta para ler palavras, pode se transformar em dificuldades com a organização, a escrita de textos complexos ou a velocidade de processamento.

Imagine a dislexia como um iceberg. Na infância, vemos a ponta: as dificuldades óbvias na leitura e escrita. Na adolescência e vida adulta, a ponta pode parecer menor, mas a maior parte do iceberg, as dificuldades subjacentes e suas consequências, ainda está lá, muitas vezes escondida sob estratégias de compensação e um esforço mental contínuo.

Na adolescência e vida adulta, as características da dislexia podem incluir:

## **Leitura lenta e laboriosa**

Mesmo que precisa, a leitura ainda exige grande esforço e tempo, impactando a velocidade de estudo ou trabalho.

## **Dificuldade na compreensão de textos longos ou complexos**

A necessidade de reler várias vezes para assimilar o conteúdo.

## **Problemas na escrita**

Dificuldade em organizar ideias, construir frases gramaticalmente corretas, erros ortográficos persistentes, pontuação inadequada.

## **Dificuldade com a memória de curto prazo e a memória de trabalho**

Esquecer instruções, números de telefone, ou ter dificuldade em seguir sequências.

## **Problemas de organização e planejamento**

Dificuldade em gerenciar o tempo, organizar materiais, planejar tarefas.

## **Dificuldade em aprender línguas estrangeiras**

A complexidade fonológica e ortográfica de um novo idioma pode ser um grande desafio.

## **Baixa autoestima e ansiedade**

O histórico de dificuldades pode levar a sentimentos de inadequação e estresse em situações que envolvem leitura e escrita.

É importante ressaltar que muitos adultos com dislexia são extremamente bem-sucedidos em suas carreiras, utilizando suas forças em outras áreas (como raciocínio visual, criatividade, pensamento estratégico) e desenvolvendo estratégias eficazes para lidar com suas dificuldades. O papel do psicopedagogo, nesse contexto, é auxiliar na identificação dessas forças e no desenvolvimento de estratégias compensatórias e adaptativas.

# Exemplos Práticos das Manifestações da Dislexia

Para solidificar a compreensão das características da dislexia, vamos visualizar alguns exemplos práticos de como elas podem se manifestar no dia a dia, em diferentes faixas etárias. Esses cenários ajudam a conectar a teoria com a realidade que você, como psicopedagogo, poderá encontrar.

1	2	3
<p><b>Na Pré-Escola (4 anos)</b></p> <p><b>Situação:</b> Maria, 4 anos, adora ouvir histórias, mas quando a professora tenta brincar de rimas ("Qual palavra rima com 'bola'?"), Maria fica confusa e não consegue identificar as palavras que terminam com o mesmo som. Ela também tem dificuldade para aprender o nome das letras do alfabeto, mesmo após várias repetições.</p> <p><b>Manifestação:</b> Dificuldade na <a href="#">consciência fonológica</a> (percepção de rimas) e no <a href="#">reconhecimento de letras</a>, sinais precoces de risco para dislexia.</p>	<p><b>No Ensino Fundamental (7 anos)</b></p> <p><b>Situação:</b> João, 7 anos, está no 2º ano do Ensino Fundamental. Ele é muito inteligente e participa ativamente das aulas de ciências e matemática, mas na hora da leitura, ele lê muito devagar, silabando as palavras ("ca-sa", "bo-la") e frequentemente troca letras como "p" por "b" ou "d" por "t". Quando termina de ler um parágrafo, ele tem dificuldade em dizer o que acabou de ler.</p> <p><b>Manifestação:</b> <a href="#">Leitura lenta e silabada</a>, <a href="#">erros de decodificação</a> (trocas de letras) e <a href="#">baixa compreensão leitora</a> devido ao esforço excessivo na decodificação.</p>	<p><b>Na Adolescência (15 anos)</b></p> <p><b>Situação:</b> Ana, 15 anos, está no 9º ano. Ela é criativa e tem ótimas ideias, mas odeia fazer trabalhos escritos. Seus textos são desorganizados, com muitos erros de ortografia e pontuação, mesmo em palavras simples. Ela leva horas para ler um capítulo de livro e, muitas vezes, precisa reler várias vezes para entender. Em provas com tempo limitado, ela sempre se sente prejudicada.</p> <p><b>Manifestação:</b> <a href="#">Dificuldade na escrita expressiva</a>, <a href="#">erros ortográficos persistentes</a>, <a href="#">leitura lenta e fatigante</a>, e <a href="#">impacto na gestão do tempo</a> em tarefas acadêmicas.</p>

Esses exemplos ilustram como a dislexia se manifesta de maneiras diferentes ao longo do desenvolvimento, mas sempre com um impacto significativo nas habilidades de linguagem escrita. A observação atenta e a compreensão dessas manifestações são o ponto de partida para um diagnóstico preciso e uma intervenção eficaz.

## Pontos Comuns nos Exemplos

- Inteligência preservada em outras áreas
- Dificuldades persistentes apesar do esforço
- Impacto emocional (frustração, evitação)
- Necessidade de intervenção especializada



# Mitos e Verdades sobre a Dislexia: Desfazendo Equívocos

A dislexia, por ser uma condição que afeta a aprendizagem, é frequentemente cercada por mitos e equívocos que podem gerar preconceito e dificultar o acesso ao suporte adequado. É essencial que, como futuros psicopedagogos, vocês sejam capazes de desmistificar essas ideias errôneas e promover uma compreensão baseada em evidências.

Imagine que a dislexia é como um enigma. Se você tem as informações erradas, nunca conseguirá resolvê-lo. Da mesma forma, se basearmos nossa compreensão em mitos, não conseguiremos ajudar efetivamente as pessoas com dislexia. Vamos separar o joio do trigo.

## **Mito 1: Dislexia é falta de inteligência ou preguiça.**

**Verdade:** Absolutamente não! Indivíduos com dislexia possuem inteligência média ou acima da média. A dificuldade na leitura e escrita não reflete sua capacidade cognitiva geral. A "preguiça" é, na verdade, um esforço exaustivo para realizar tarefas que para outros são simples.

## **Mito 2: Pessoas com dislexia veem as letras "dançando" ou ao contrário.**

**Verdade:** Embora algumas pessoas com dislexia possam relatar distorções visuais ocasionais, essa não é a causa principal da dislexia. A dificuldade central está no processamento fonológico, ou seja, na relação entre sons e letras, e não em problemas de visão. A dislexia não é um problema óptico.

## **Mito 3: Dislexia é uma condição que se "cura" com o tempo ou com mais esforço.**

**Verdade:** A dislexia é uma condição neurobiológica persistente. Não há "cura", mas com intervenções adequadas e estratégias de compensação, os indivíduos podem desenvolver habilidades de leitura e escrita funcionais e ter sucesso acadêmico e profissional. O esforço é constante, mas precisa ser direcionado corretamente.

## **Mito 4: A dislexia afeta apenas a leitura.**

**Verdade:** Embora a leitura seja a manifestação mais proeminente, a dislexia afeta um espectro mais amplo de habilidades linguísticas, incluindo a escrita (ortografia, gramática, organização de ideias), a fluência verbal e, por vezes, a memória de trabalho e a organização.

Desmistificar a dislexia é um ato de inclusão e respeito. Ao combater esses equívocos, abrimos caminho para que mais pessoas recebam o diagnóstico e o suporte de que precisam, sem o peso do estigma.

# Mitos e Verdades: Desfazendo Mais Equívocos Comuns

Continuando nossa jornada para desmistificar a dislexia, é importante abordar outros equívocos que podem impactar a forma como a condição é percebida e tratada. A informação correta é a nossa melhor ferramenta para promover a compreensão e a empatia.

Pense na dislexia como um dialeto diferente. Não é que a pessoa não saiba falar, mas ela está usando um sistema de comunicação que não é o padrão. Se você não entende esse dialeto, pode achar que a pessoa está confusa ou não está se esforçando. Mas, na verdade, ela está se comunicando de uma forma diferente, e o problema está na sua falta de compreensão do "dialeto" dela.

## Mito 5: A dislexia é rara.

**Verdade:** Como vimos, a dislexia é uma das dificuldades de aprendizagem mais comuns, afetando uma parcela significativa da população. Sua prevalência é comparável à de outras condições bem conhecidas, como o Transtorno do Déficit de Atenção com Hiperatividade (TDAH).

## Mito 6: Só meninos têm dislexia.

**Verdade:** A dislexia afeta igualmente meninos e meninas. Embora historicamente houvesse uma percepção de maior prevalência em meninos, estudos mais recentes e critérios diagnósticos aprimorados mostram que a incidência é similar entre os gêneros.

## Mito 7: Se a criança não ler até os 8 anos, ela tem dislexia.

**Verdade:** Embora a dificuldade persistente na leitura seja um forte indicativo, o diagnóstico de dislexia é complexo e requer uma avaliação multidisciplinar. Não é apenas a idade, mas a persistência das dificuldades, a exclusão de outras causas e a presença de um perfil cognitivo específico que levam ao diagnóstico. Algumas crianças podem ter um ritmo de desenvolvimento diferente sem ter dislexia.

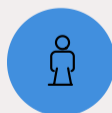
## Mito 8: A dislexia é apenas um problema escolar.

**Verdade:** As dificuldades da dislexia podem se estender para além da escola, impactando a vida profissional, social e pessoal. Tarefas como preencher formulários, ler rótulos, organizar documentos, ou mesmo seguir receitas podem ser desafiadoras. No entanto, com estratégias e adaptações, indivíduos com dislexia podem ter uma vida plena e bem-sucedida.



### Condição Neurobiológica

A dislexia tem base cerebral, não é uma escolha ou falta de esforço



### Afeta Todos os Gêneros

Meninos e meninas são igualmente afetados pela dislexia



### Condição Persistente

Acompanha o indivíduo por toda a vida, com manifestações que evoluem

Ao desconstruir esses mitos, abrimos espaço para uma abordagem mais humana e eficaz. O psicopedagogo, munido de conhecimento, torna-se um agente de mudança, capaz de educar famílias, escolas e a sociedade sobre a verdadeira natureza da dislexia.

# A Importância da Consciência Fonológica: O Pilar da Alfabetização

Se há um conceito central para entender a dislexia e sua intervenção, é a **consciência fonológica**. Ela é a base, o alicerce sobre o qual se constrói todo o processo de alfabetização. Sem uma boa consciência fonológica, a leitura e a escrita se tornam um desafio monumental.

Imagine a consciência fonológica como as peças de LEGO. Para construir algo complexo, você precisa ser capaz de identificar cada peça individualmente, saber como elas se encaixam e como manipulá-las para formar estruturas maiores. Da mesma forma, para ler e escrever, precisamos ser capazes de identificar os "sons" (fonemas) que compõem as palavras, manipulá-los (adicionar, remover, trocar) e conectá-los às letras (grafemas).

A consciência fonológica é a capacidade de perceber, identificar e manipular os sons da fala (fonemas) em palavras. Ela não se refere ao significado das palavras, mas à sua estrutura sonora. Envolve diferentes níveis de complexidade:

## Consciência de rimas

Identificar palavras que rimam (gato/pato).

## Consciência silábica

Segmentar palavras em sílabas (ca-sa, bo-la).

## Consciência de aliteração

Identificar palavras que começam com o mesmo som (bola/boné).

## Consciência fonêmica

O nível mais complexo e crucial para a alfabetização alfabética. Envolve a capacidade de:

- **Isolar fonemas:** Identificar o primeiro som de uma palavra ("/c/" em "casa").
- **Segmentar fonemas:** Dividir uma palavra em seus sons individuais ("/c/-/a/-/s/-/a/").
- **Misturar fonemas:** Juntar sons para formar uma palavra ("/m/-/a/-/t/-/o/" = "mato").
- **Manipular fonemas:** Adicionar, remover ou substituir sons em palavras.

Para crianças com dislexia, a consciência fonológica é frequentemente a área mais comprometida. Elas têm dificuldade em "ouvir" os sons individuais dentro das palavras, o que impede a conexão eficiente entre o som e a letra. É como tentar construir com LEGOs sem conseguir distinguir uma peça da outra.

# Consciência Fonológica e Dislexia: Uma Conexão Crucial

A relação entre consciência fonológica e dislexia é um dos pilares da compreensão e intervenção nesse transtorno. A dificuldade em manipular os sons da fala é considerada a principal causa subjacente das dificuldades de leitura e escrita na dislexia.

Pense na leitura como um código. Para decifrar um código, você precisa entender as regras que conectam os símbolos (letras) aos seus significados (sons). Se você não consegue distinguir os sons ou manipulá-los, o código se torna indecifrável. É exatamente isso que acontece com a criança disléxica: a dificuldade em processar os fonemas impede que ela estabeleça a correspondência grafema-fonema de forma automática e eficiente.

Quando uma criança tem uma boa consciência fonológica, ela consegue:

## 1. Decodificar

Transformar letras em sons e juntá-los para ler uma palavra (ex: "c-a-s-a" = casa).



## 2. Codificar (Escrever)

Transformar sons em letras para escrever uma palavra (ex: ouvir "bola" e escrever "b-o-l-a").



Para a criança com dislexia, essa ponte entre o som e a letra é frágil ou inexistente. Ela pode memorizar palavras inteiras (leitura logográfica), mas terá grande dificuldade em ler palavras novas ou pseudopalavras (palavras inventadas que seguem as regras fonéticas da língua, como "flito"). Isso porque a leitura logográfica não exige a decodificação fonológica.

A boa notícia é que a consciência fonológica pode ser desenvolvida e aprimorada através de intervenções específicas e sistemáticas. É por isso que programas de intervenção para dislexia frequentemente focam intensamente no treinamento fonológico, ajudando a criança a "ouvir" os sons e a manipulá-los, fortalecendo as bases para a leitura e escrita.

Conceito	Definição	Relação com a Dislexia
Consciência Fonológica	Capacidade de perceber e manipular sons da fala	Déficit central na dislexia, dificultando decodificação.
Decodificação	Transformar letras em sons para ler palavras	Comprometida na dislexia devido à baixa consciência fonológica.
Codificação (Escrita)	Transformar sons em letras para escrever palavras	Afetada na dislexia, resultando em erros ortográficos.

# Desenvolvendo a Consciência Fonológica: Estratégias Essenciais

Compreendendo a importância da consciência fonológica, a próxima etapa é saber como estimulá-la. Para o psicopedagogo, dominar estratégias eficazes para desenvolver essa habilidade é um diferencial crucial, especialmente no trabalho com crianças em risco ou já diagnosticadas com dislexia.

Pense no desenvolvimento da consciência fonológica como a construção de uma escada. Cada degrau representa uma habilidade, e você precisa subir um degrau de cada vez, do mais simples ao mais complexo. Não adianta pular degraus, pois a base não estará sólida.

As estratégias devem ser lúdicas, sistemáticas e graduais, começando com atividades mais simples e avançando para as mais complexas:



## Rimas e Aliterações (Nível Pré-Escolar)

**Atividade:** Cantar músicas com rimas, ler livros que enfatizam rimas, brincar de "O que rima com...?" ou "Qual palavra começa com o mesmo som de...?".

**Exemplo:** "Qual palavra rima com 'pão'? 'Mão', 'cão', 'balão'!" ou "Qual palavra começa com o som de 'F'? 'Faca', 'fada', 'fogo!'".



## Consciência Silábica (Início da Alfabetização)

**Atividade:** Bater palmas para cada sílaba de uma palavra, contar o número de sílabas, separar palavras em sílabas oralmente.

**Exemplo:** "Quantas sílabas tem 'borboleta'? Bor-bo-le-ta (4 palmas)."



## Consciência Fonêmica (Fundamental para Leitura e Escrita)

- **Isolamento de fonemas:** "Qual é o primeiro som de 'sol'? /s/."
- **Segmentação de fonemas:** "Quais sons você ouve em 'pato'? /p/-/a/-/t/-/o/."
- **Mistura de fonemas:** "Se eu juntar /f/-/o/-/c/-/a/, que palavra forma? Foca!"
- **Manipulação de fonemas:** "Se eu tirar o /s/ de 'sapato', o que sobra? Apato."

É vital que essas atividades sejam realizadas de forma explícita e direta, com feedback constante. Para crianças com dislexia, a repetição e a prática intensiva são essenciais. O psicopedagogo atua como um guia, ajudando a criança a "ouvir" os sons que antes eram invisíveis para ela.

- ✔ **Dica Prática:** Utilize materiais concretos como blocos, fichas coloridas ou letras móveis para tornar os sons "visíveis" e manipuláveis. A abordagem multissensorial, que envolve visão, audição e tato, é especialmente eficaz para crianças com dislexia.

# A Consciência Fonológica na Prática Psicopedagógica

A aplicação prática dos conhecimentos sobre consciência fonológica é o cerne da intervenção psicopedagógica na dislexia. Não basta saber o que é; é preciso saber como trabalhar essa habilidade de forma eficaz e adaptada às necessidades de cada indivíduo.

Imagine que você é um treinador de atletas. Não basta saber que a força muscular é importante; você precisa criar um plano de treinamento específico, com exercícios graduais e focados, para desenvolver essa força. Da mesma forma, o psicopedagogo cria um "plano de treinamento" para a consciência fonológica.

No contexto da prática psicopedagógica, o trabalho com a consciência fonológica deve ser:

## Sistemático e Sequencial

Seguir uma progressão lógica, do mais simples ao mais complexo (rimas -> sílabas -> fonemas).

## Explícito e Direto

Ensinar as habilidades fonológicas de forma clara, sem assumir que a criança as adquirirá naturalmente.

## Multissensorial

Utilizar diferentes canais (auditivo, visual, tátil-cinestésico) para reforçar o aprendizado.

## Intensivo e Frequente

Sessões regulares e focadas são mais eficazes do que sessões esporádicas.

## Divertido e Motivador

Usar jogos, brincadeiras e atividades lúdicas para manter o engajamento da criança.

Um exemplo prático de intervenção:

## Atividade: "Caça aos Sons"

**Objetivo:** Desenvolver a segmentação fonêmica.

**Procedimento:**

1. Apresente uma imagem (ex: "gato").
2. Peça à criança para dizer a palavra.
3. Instrua-a a "caçar" cada som, colocando uma ficha ou um bloco para cada som que ela ouve: G-A-T-O.
4. Depois, peça para ela juntar os blocos e dizer a palavra novamente.

**Variação:** Use letras móveis para que a criança associe o som à letra enquanto segmenta.



A intervenção precoce na consciência fonológica pode mitigar significativamente as dificuldades da dislexia. Para o psicopedagogo, essa é uma das ferramentas mais poderosas para auxiliar no processo de alfabetização e no desenvolvimento da autonomia do aprendiz.

**Lembre-se:** Cada criança tem seu próprio ritmo e estilo de aprendizagem. Adapte as atividades às necessidades específicas e aos interesses do seu aluno para maximizar o engajamento e os resultados.

# Abordagens Multidisciplinares e a Neurociência Aplicada à Educação

A dislexia, por sua complexidade e impacto em diversas áreas do desenvolvimento, exige uma abordagem que vá além de uma única especialidade. É aqui que a **abordagem multidisciplinar** e a **neurociência aplicada à educação** se tornam indispensáveis. Não podemos tratar um transtorno tão multifacetado com uma visão limitada.

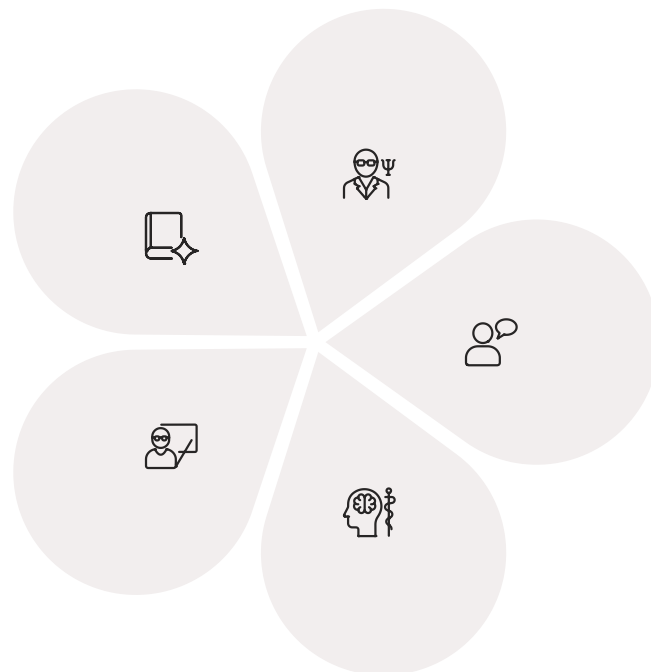
Imagine que você está construindo uma casa. Não basta ter um bom arquiteto; você precisa de engenheiros, eletricitas, encanadores, pedreiros – cada um com sua expertise, trabalhando em conjunto para um objetivo comum. Da mesma forma, no suporte à dislexia, a colaboração entre diferentes profissionais é a chave para um diagnóstico preciso e uma intervenção completa e eficaz.

A neurociência aplicada à educação nos oferece insights valiosos sobre como o cérebro aprende e como as dificuldades na dislexia se manifestam em nível neural. Isso permite que os profissionais desenvolvam estratégias de ensino e intervenção que são verdadeiramente baseadas em como o cérebro funciona, otimizando o processo de aprendizagem. Por exemplo, saber que a dislexia envolve dificuldades no processamento fonológico direciona o foco para intervenções que estimulem essa área cerebral.

A equipe multidisciplinar ideal para o diagnóstico e intervenção da dislexia geralmente inclui:

**Psicopedagogo**  
Avalia as dificuldades de aprendizagem, elabora e aplica planos de intervenção pedagógica.

**Educador/Professor**  
Observa o desempenho em sala de aula, implementa adaptações e colabora com a equipe.



## Psicólogo

Avalia aspectos cognitivos (inteligência, memória, atenção), emocionais e comportamentais.

## Fonoaudiólogo

Avalia o processamento auditivo, a linguagem oral e a consciência fonológica, e atua na reabilitação dessas áreas.

## Neuropediatra/Neurologista

Realiza o diagnóstico médico, descartando outras condições e confirmando a base neurológica.

Essa colaboração garante uma visão 360 graus do indivíduo, permitindo que cada profissional contribua com sua expertise para um plano de suporte integrado e personalizado. É a sinergia de conhecimentos que potencializa os resultados.

**Aplicação da Neurociência:** Intervenções baseadas em evidências neurocientíficas, como o treinamento fonológico intensivo e a abordagem multissensorial, têm demonstrado resultados significativamente melhores do que métodos tradicionais no tratamento da dislexia.

# Legislação e Políticas de Inclusão: Garantindo Direitos

Além da compreensão clínica e pedagógica, é fundamental que o psicopedagogo conheça a legislação e as políticas públicas que garantem os direitos das pessoas com dislexia e outros transtornos de aprendizagem. O conhecimento dessas diretrizes é essencial para advogar pelos direitos dos alunos e assegurar que as adaptações e o suporte necessários sejam oferecidos.

Pense na legislação como um mapa que indica os caminhos para a inclusão. Sem esse mapa, é fácil se perder ou não saber como reivindicar os direitos. Para o psicopedagogo, ser um "navegador" desse mapa é parte integrante da prática profissional, garantindo que a teoria se traduza em ações concretas e legais.

No Brasil, duas importantes diretrizes e leis que impactam diretamente a inclusão de pessoas com dislexia são:

## 1. Política Nacional de Educação Especial na Perspectiva da Educação Inclusiva (PNESPEI - 2008)

- **Âmbito:** Educação.
- **Base:** Defende a inclusão de alunos com deficiência, transtornos globais do desenvolvimento e altas habilidades/superdotação no ensino regular.
- **Implicação:** Embora a dislexia não seja uma "deficiência" no sentido tradicional, a PNESPEI abre caminho para que alunos com transtornos específicos de aprendizagem recebam atendimento educacional especializado (AEE) e adaptações curriculares no ensino regular, visando sua plena participação e aprendizagem.

## 2. Lei Brasileira de Inclusão da Pessoa com Deficiência (Lei nº 13.146/2015 - Estatuto da Pessoa com Deficiência - LBI)

- **Âmbito:** Abrangente (educação, trabalho, saúde, acessibilidade).
- **Base:** Garante e promove, em condições de igualdade, o exercício dos direitos e das liberdades fundamentais por pessoa com deficiência, visando à sua inclusão social e cidadania.
- **Implicação:** A LBI, ao definir "pessoa com deficiência" de forma ampla, pode ser interpretada para incluir indivíduos com dislexia que enfrentam barreiras significativas. Isso reforça a necessidade de adaptações razoáveis e apoio para garantir o acesso à educação e a outros direitos.

### Adaptações em Avaliações

Tempo adicional em provas, leitura das questões, uso de avaliações orais complementares.

### Tecnologias Assistivas

Leitores de tela, softwares de ditado, corretores ortográficos, audiolivros.

### Materiais Adaptados

Textos com fonte maior, espaçamento ampliado, uso de marcadores visuais.

### Estratégias Pedagógicas

Instruções claras e diretas, uso de recursos visuais, abordagem multissensorial.

O conhecimento dessas leis permite ao psicopedagogo orientar pais, escolas e instituições sobre as adaptações necessárias, como tempo adicional em provas, uso de tecnologias assistivas (leitores de tela, softwares de ditado), materiais adaptados e estratégias de ensino diferenciadas. É a ponte entre a necessidade do aluno e a garantia de seus direitos.

# Consolidação e Próximos Passos

Chegamos ao fim da primeira parte de nossa jornada sobre a dislexia. Nesta aula, desvendamos a dislexia como um transtorno específico da aprendizagem de origem neurobiológica, não relacionado à inteligência. Exploramos suas bases cerebrais, as diversas formas como se manifesta em diferentes idades e desconstruímos mitos comuns que a cercam. Mergulhamos na crucial importância da consciência fonológica como pilar da alfabetização e entendemos como a neurociência e a abordagem multidisciplinar são essenciais para um suporte eficaz. Por fim, vimos como a legislação brasileira busca garantir a inclusão e os direitos das pessoas com dislexia.

## Em prática:

Sempre desconfie de "preguiça" ou "falta de esforço" em crianças com dificuldades persistentes de leitura e escrita.

Observe os sinais precoces da dislexia, mesmo na pré-escola, focando na consciência fonológica.

Lembre-se que a dislexia é neurobiológica e exige intervenções baseadas em evidências.

Promova a colaboração multidisciplinar para um diagnóstico e intervenção completos.

Conheça e utilize a legislação para garantir os direitos dos indivíduos com dislexia.

## Autoavaliação

- Qual das seguintes afirmações melhor descreve a natureza da Dislexia?
  - a) É uma condição que afeta a inteligência geral do indivíduo, tornando-o menos capaz de aprender.
  - b) É um transtorno específico da aprendizagem de origem neurobiológica, caracterizado por dificuldades na leitura e escrita, independentemente da inteligência.
  - c) É uma condição que se manifesta apenas na infância e desaparece na adolescência com o amadurecimento cerebral.
  - d) É causada principalmente por problemas visuais, como "ver as letras dançando" ou invertidas.
- Um dos sinais precoces de risco para Dislexia na pré-escola é a dificuldade em:
  - a) Realizar cálculos matemáticos simples.
  - b) Desenhar figuras geométricas complexas.
  - c) Identificar rimas e segmentar palavras em sons.
  - d) Interagir socialmente com outras crianças.
- A neurociência tem demonstrado que a Dislexia está associada a diferenças na ativação e conectividade de quais áreas cerebrais, principalmente?
  - a) Áreas motoras do hemisfério direito.
  - b) Áreas visuais do lobo occipital.
  - c) Áreas do hemisfério esquerdo relacionadas ao processamento fonológico e da linguagem.
  - d) Áreas do cerebelo, responsáveis pelo equilíbrio.
- A Lei Brasileira de Inclusão (LBI) é relevante para a Dislexia porque:
  - a) Classifica a Dislexia como uma deficiência física.
  - b) Garante o direito à educação inclusiva e adaptações razoáveis para pessoas com impedimentos que geram barreiras.
  - c) Obriga todas as escolas a terem salas de recursos exclusivas para disléxicos.
  - d) Proíbe o uso de tecnologias assistivas para alunos com dificuldades de aprendizagem.
- Explique, em suas palavras, a importância da consciência fonológica para o processo de alfabetização e como ela se relaciona com as dificuldades observadas na Dislexia.

## Gabarito:

- b)
- c)
- c)
- b)
- A consciência fonológica é a capacidade de perceber e manipular os sons da fala, sendo o alicerce da alfabetização, pois permite a criança associar sons a letras (decodificação) e vice-versa (codificação/escrita). Na dislexia, há um déficit central nessa habilidade, dificultando a automatização da leitura e escrita, pois a criança não consegue "ouvir" os sons individuais nas palavras, tornando a decodificação um processo lento e exaustivo.

## Próxima Aula:

Na Aula 8 – Transtornos Específicos da Aprendizagem: Dislexia (Parte 2), aprofundaremos nos processos de diagnóstico, nas estratégias de intervenção psicopedagógica e no papel da família e da escola no suporte ao indivíduo com dislexia.

## Recursos Adicionais:

- **Livro:** "Dislexia: Novas Perspectivas" (para aprofundar nas bases neurobiológicas).
- **Artigo Científico:** Pesquise por "Consciência Fonológica e Dislexia" em bases de dados como Scielo (para estudos recentes).
- **Site:** Associação Brasileira de Dislexia (ABD) (para informações e apoio a famílias e profissionais).

**NOTA IMPORTANTE:** As informações regulatórias/legais/técnicas desta aula estão atualizadas até 2025. Consulte sempre fontes oficiais para verificar alterações.