

# Aula 50 - O Amanhã Sorri: Desvendando o Futuro da Implantodontia com Zircônia e Bioimpressão

Você já parou para pensar em como a odontologia, e em especial a implantodontia, tem evoluído a passos largos? Há algumas décadas, a ideia de substituir um dente perdido por uma estrutura artificial que se integrasse ao osso parecia algo de ficção científica. Hoje, é uma realidade consolidada, mas a busca por soluções ainda mais eficientes, estéticas e personalizadas não para. É essa busca incessante que nos impulsiona a olhar para o horizonte, para as inovações que estão moldando o futuro da nossa profissão.

Nesta aula, nosso objetivo é desvendar os caminhos que a implantodontia está trilhando, focando em duas áreas revolucionárias: os **implantes de zircônia** e a **bioimpressão 3D**. Ao final deste encontro, você será capaz de compreender as vantagens e desafios dos novos materiais, como a zircônia, e as perspectivas incríveis que a regeneração tecidual personalizada, via bioimpressão, oferece. Prepare-se para expandir seus conhecimentos e vislumbrar as possibilidades que aguardam o implantodontista do amanhã.

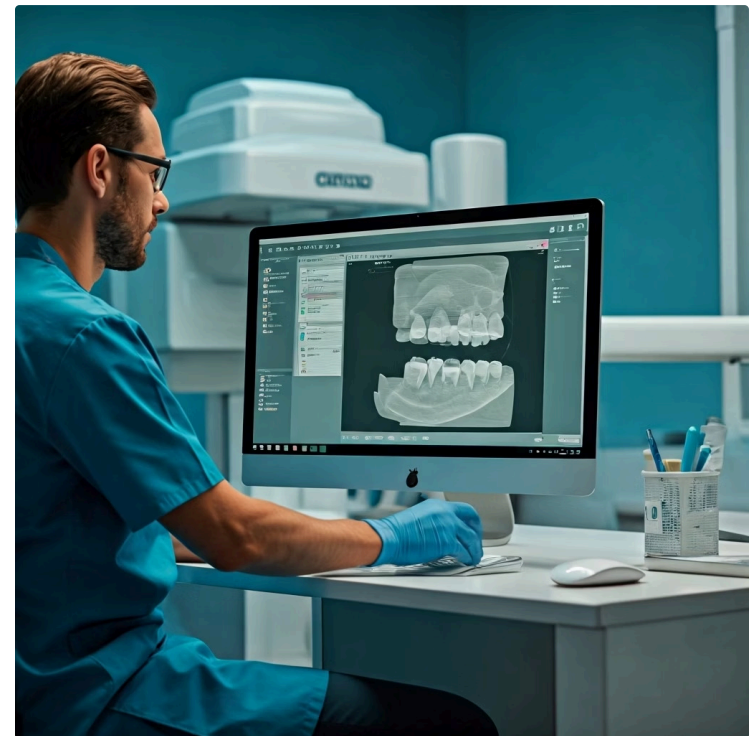
A relevância prática desses temas é imensa. Conhecer essas tendências não é apenas uma questão de curiosidade acadêmica; é uma necessidade para se manter competitivo e oferecer o melhor tratamento aos seus pacientes. Imagine poder proporcionar um sorriso com estética superior, ou regenerar um osso de forma precisa e individualizada. É sobre isso que falaremos.

Nossa jornada começará explorando o contexto da digitalização que pavimentou o caminho para essas inovações. Em seguida, mergulharemos nos implantes de zircônia, suas características e aplicações. Depois, faremos uma imersão no fascinante mundo da bioimpressão 3D e suas promessas para a regeneração tecidual. Por fim, conectaremos esses pontos, discutindo como essas tecnologias se integram e o que esperar do futuro.

# A Revolução Silenciosa: O Fluxo de Trabalho Digital na Implantodontia

No cenário atual da odontologia, a digitalização não é mais uma opção, mas uma realidade que redefine a prática clínica. Pense em como a fotografia digital transformou a maneira como registramos momentos: de repente, não precisávamos mais de filmes, revelação ou esperar para ver o resultado. Na odontologia, o impacto é ainda mais profundo, pois a tecnologia digital nos permite planejar, executar e monitorar tratamentos com uma precisão e previsibilidade sem precedentes.

Essa transformação digital é o alicerce sobre o qual as inovações em materiais e técnicas, como os implantes de zircônia e a bioimpressão, estão sendo construídas. Ela nos tirou da era da "tentativa e erro" e nos levou para a era do "planejamento e execução guiada". É como ter um mapa GPS super detalhado para cada procedimento, onde cada passo é calculado e visualizado antes mesmo de começar.



01

---

## Tomografia Computadorizada de Feixe Cônico (CBCT)

Visualização tridimensional de alta resolução das estruturas ósseas, permitindo identificar anatomia vital e planejar posicionamento preciso dos implantes.

03

---

## Planejamento Virtual CAD

Simulação completa da cirurgia em software, permitindo escolher tamanho e posição ideais do implante e projetar guias cirúrgicos personalizados.

Um dos pilares dessa revolução é a **Tomografia Computadorizada de Feixe Cônico (CBCT)**. Se antes dependíamos de radiografias 2D que ofereciam uma visão limitada das estruturas ósseas, a CBCT nos presenteia com imagens tridimensionais de alta resolução. Isso significa que podemos visualizar a anatomia do paciente em todos os ângulos, identificar estruturas vitais e planejar a posição exata do implante com uma clareza que antes era inimaginável.

Essa integração de dados culmina na **cirurgia guiada**, onde guias impressos em 3D (baseados no planejamento virtual) são utilizados para posicionar as brocas e os implantes com exatidão milimétrica. É como ter um "piloto automático" para a cirurgia, minimizando riscos e otimizando resultados. Essa previsibilidade e segurança são cruciais para o sucesso de novas abordagens e materiais, abrindo portas para o que vem a seguir.

02

---

## Escaneamento Intraoral

Captura digital da forma dos dentes e tecidos moles em segundos, substituindo moldagens tradicionais desconfortáveis por modelos 3D precisos.

04

---

## Cirurgia Guiada

Utilização de guias impressos em 3D para posicionar brocas e implantes com exatidão milimétrica, como um "piloto automático" cirúrgico.

# Além do Titânio: A Ascensão dos Implantes de Zircônia

Por décadas, o titânio tem sido o material padrão-ouro na implantodontia, e com razão. Sua biocompatibilidade e capacidade de osseointegração são inegáveis, transformando a vida de milhões de pacientes. No entanto, como em qualquer campo da ciência, a busca por aprimoramento é constante. Pense na evolução dos carros: o motor a combustão foi revolucionário, mas a busca por veículos mais eficientes, sustentáveis e com design aprimorado levou ao desenvolvimento de carros elétricos e híbridos. Na implantodontia, o titânio é o motor a combustão, e a **zircônia** surge como uma alternativa promissora, um "carro elétrico" que oferece novas vantagens.

## Limitações do Titânio

- Cor acinzentada pode transparecer
- Efeito "sombra" em biotipos finos
- Raras reações alérgicas
- Demanda por soluções "metal-free"

## Vantagens da Zircônia

- Cor branca opaca natural
- Mimetiza a raiz dentária
- Excelente biocompatibilidade
- Estética superior garantida

A necessidade de explorar novos materiais surgiu de algumas limitações do titânio, especialmente em termos estéticos e, em casos raros, de sensibilidade ou alergia. Embora o titânio seja extremamente biocompatível, sua cor acinzentada pode, em pacientes com biotipo gengival fino ou em regiões estéticas de alta demanda, transparecer através da gengiva, criando um efeito indesejado de "sombra" ou escurecimento.

É nesse contexto que a zircônia, ou mais precisamente a **dióxido de zircônio (ZrO<sub>2</sub>)**, ganhou destaque. Originalmente utilizada na odontologia para coroas e próteses fixas devido à sua resistência e cor branca, a zircônia começou a ser explorada como material para implantes dentários. Sua principal característica é a cor branca opaca, que mimetiza a cor natural da raiz do dente, eliminando o problema estético da transparência acinzentada.

Mas a zircônia não é apenas uma questão de estética. Ela também apresenta uma excelente **biocompatibilidade**, sendo bem aceita pelos tecidos moles e duros do corpo humano. Isso significa que o risco de reações adversas é mínimo, e a integração com o osso (osseointegração) é comparável à do titânio, embora com algumas particularidades que exploraremos a seguir. A promessa da zircônia é oferecer uma solução que une a funcionalidade e durabilidade esperadas de um implante com uma estética superior, atendendo às expectativas de pacientes cada vez mais exigentes.

# Zircônia: Estética, Biocompatibilidade e Desafios

A zircônia, como vimos, oferece uma série de vantagens que a posicionam como um material promissor na implantodontia. A mais evidente é, sem dúvida, a **estética superior**. Em áreas de alta demanda estética, onde a gengiva é mais fina, a cor branca da zircônia evita o "efeito sombra" que pode ocorrer com implantes de titânio, garantindo um resultado mais natural e harmonioso. É como comparar um tecido de forro branco com um cinza sob uma roupa clara: o branco se integra melhor, enquanto o cinza pode aparecer.

Além da estética, a **biocompatibilidade** da zircônia é um ponto forte. Ela é um material cerâmico inerte, o que significa que é muito bem tolerada pelo organismo, com baixo potencial de causar reações alérgicas ou inflamatórias. Isso a torna uma excelente opção para pacientes com sensibilidade a metais ou que buscam uma solução "metal-free".

No entanto, como toda tecnologia emergente, a zircônia também apresenta seus desafios. Um dos principais pontos de atenção é a **resistência à fratura**. Embora a zircônia seja um material muito duro, ela é mais suscetível a fraturas sob certas condições de estresse do que o titânio, que é mais dúctil. Isso exige um planejamento cuidadoso e uma técnica cirúrgica precisa para evitar sobrecargas.



Característica	Implantes de Titânio	Implantes de Zircônia
Cor	Cinza Metálico	Branco Opaco
Estética	Pode causar sombra em biotipos finos	Excelente, mimetiza a raiz
Biocompatibilidade	Excelente	Excelente
Resistência à Fratura	Alta, dúctil	Alta, mas mais suscetível a fraturas sob estresse
Design	Geralmente 2 peças (implante + pilar)	Geralmente 1 peça (monolítico)
Custo	Geralmente menor	Geralmente maior

Outro aspecto a considerar é a **técnica de instalação**. Os implantes de zircônia geralmente são de peça única (implante e pilar protético unidos), o que simplifica o processo, mas exige um posicionamento muito preciso, pois não há a flexibilidade de angulação que os implantes de titânio de duas peças oferecem. A curva de aprendizado para o profissional pode ser um pouco maior, e a necessidade de um fluxo de trabalho digital preciso é ainda mais crítica.

Apesar dos desafios, a pesquisa e o desenvolvimento contínuos estão aprimorando os implantes de zircônia, tornando-os cada vez mais robustos e previsíveis. A tendência é que se tornem uma alternativa cada vez mais viável e procurada, especialmente em casos onde a estética é primordial.

# O Caminho para a Osseointegração Otimizada: Novas Superfícies e Biomateriais

A osseointegração, a união direta e funcional entre o osso vivo e a superfície do implante, é a pedra angular do sucesso da implantodontia. É o que permite que o implante atue como uma raiz dentária natural, suportando as forças mastigatórias. Mas a ciência não se contenta em apenas "integrar"; ela busca otimizar esse processo, torná-lo mais rápido, mais forte e mais previsível. Imagine que você está construindo uma casa: não basta que a fundação seja sólida, você quer que ela seque rápido e seja capaz de suportar a estrutura com segurança em qualquer condição.



## Superfícies Bioativas

Modificações na topografia e incorporação de substâncias que estimulam o crescimento ósseo, criando um ambiente mais favorável para a adesão celular.



## Osseointegração Acelerada

Processos otimizados que permitem carga imediata e reduzem o tempo de cicatrização, melhorando a experiência do paciente.



## Maior Previsibilidade

Resultados mais consistentes e duradouros através de superfícies que interagem ativamente com o ambiente biológico.

É nesse contexto que a pesquisa em [novos biomateriais e superfícies de implantes](#) ganha destaque. O objetivo é criar superfícies que não sejam apenas biocompatíveis, mas **bioativas**, ou seja, que interajam ativamente com o ambiente biológico para acelerar e aprimorar a formação óssea ao redor do implante. Isso pode ser alcançado através de modificações na topografia da superfície (tornando-a mais rugosa em escala nanométrica) ou pela incorporação de substâncias que estimulam o crescimento ósseo.

## Superfícies Bioativas

Superfícies bioativas, por exemplo, podem ser tratadas com íons de cálcio e fósforo, ou mesmo com moléculas orgânicas que mimetizam a matriz óssea natural. Essas modificações criam um ambiente mais favorável para a adesão e proliferação de células ósseas, acelerando o processo de osseointegração.

## Materiais de Enxertia Avançados

Os **xenógenos** (materiais derivados de outras espécies) e os **sintéticos** (produzidos em laboratório) atuam como arcabouços sobre os quais o osso do paciente pode crescer e se remodelar.

Além das superfícies dos implantes, a evolução dos [materiais de enxertia](#) também é notável. Em muitos casos, a quantidade ou qualidade óssea disponível não é suficiente para a instalação do implante, exigindo um enxerto ósseo. Se antes dependíamos majoritariamente de enxertos autógenos (do próprio paciente), hoje temos uma gama de opções mais previsíveis e com menor morbidade para o paciente.

A pesquisa atual foca em materiais que não apenas preenchem o espaço, mas que também liberem fatores de crescimento ou tenham propriedades osteoindutoras, ou seja, que estimulem ativamente a formação de novo osso. Essa combinação de implantes com superfícies otimizadas e biomateriais de enxertia avançados está pavimentando o caminho para resultados ainda mais previsíveis e eficientes na implantodontia.

# Da Ficção Científica à Realidade: Introdução à Bioimpressão 3D

Se a ideia de um implante que se integra ao osso já parecia futurista, prepare-se para um salto ainda maior: a capacidade de "imprimir" tecidos biológicos. A **bioimpressão 3D** é uma tecnologia que, à primeira vista, pode soar como algo saído de um filme de ficção científica, mas que já é uma realidade em laboratórios de pesquisa ao redor do mundo e promete revolucionar a medicina regenerativa, incluindo a implantodontia. Imagine que, em vez de construir uma casa com tijolos pré-fabricados, você pudesse "imprimir" cada parede, cada viga, exatamente como precisa, usando materiais que se transformam em parte da estrutura viva.



## Fabricação Aditiva Biológica

Processo que utiliza "biotintas" - mistura de células vivas, biomateriais e fatores de crescimento - para criar estruturas tridimensionais que mimetizam tecidos biológicos.



## Personalização Celular

Utilização de células do próprio paciente, minimizando riscos de rejeição e garantindo compatibilidade biológica perfeita.



## Precisão Digital

Guiada por modelos 3D obtidos por CBCT ou escaneamento, permitindo estruturas com forma e função exatas para cada necessidade.

Em sua essência, a bioimpressão 3D é um processo de fabricação aditiva que utiliza "biotintas" – uma mistura de células vivas, biomateriais e fatores de crescimento – para criar estruturas tridimensionais que mimetizam tecidos e órgãos biológicos. É como uma impressora 3D comum, mas em vez de plástico ou metal, ela deposita camadas de material biológico de forma precisa, seguindo um projeto digital.

O processo geralmente começa com a obtenção de células do próprio paciente (células-tronco, por exemplo), o que minimiza o risco de rejeição. Essas células são então misturadas com um biomaterial biocompatível, que serve como um andaime temporário para as células crescerem e se organizarem. Essa mistura é a "biotinta". A impressora, guiada por um modelo 3D (geralmente obtido por CBCT ou escaneamento), deposita essa biotinta camada por camada, construindo a estrutura desejada.

A grande promessa da bioimpressão é a capacidade de criar tecidos e órgãos personalizados, com a forma e função exatas necessárias para cada paciente. Isso abre um leque de possibilidades para a medicina regenerativa, desde a criação de pequenos fragmentos de tecido para testes de medicamentos até, no futuro, a impressão de órgãos complexos para transplante. Na odontologia, o foco está na regeneração de tecidos ósseos e moles, que são cruciais para o sucesso a longo prazo dos implantes.

A bioimpressão representa um paradigma de **"engenharia de tecidos"** onde, em vez de apenas substituir o que foi perdido, buscamos reconstruir o tecido original. É um passo gigantesco em direção a uma odontologia verdadeiramente personalizada e regenerativa, onde as limitações de volume ósseo ou de tecido mole podem ser superadas com soluções sob medida.

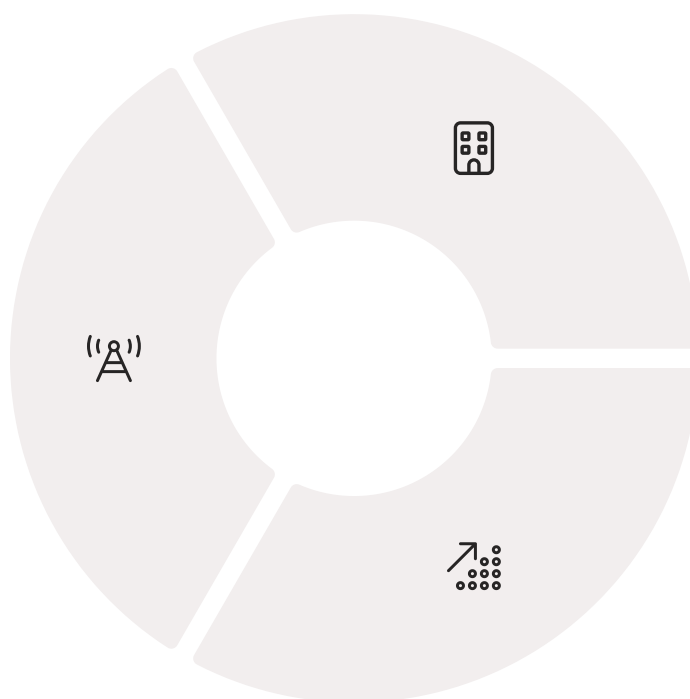
# Os Pilares da Bioimpressão: Células, Biomateriais e Fatores de Crescimento

Para que a bioimpressão 3D funcione, não basta ter uma impressora sofisticada. É preciso ter os "ingredientes" certos, e a qualidade desses ingredientes é o que determina o sucesso da estrutura biológica impressa. Pense em um chef de cozinha preparando um prato gourmet: ele não precisa apenas de uma boa receita e um forno moderno; ele precisa dos melhores ingredientes frescos e de alta qualidade para que o prato seja excepcional. Na bioimpressão, esses "ingredientes" são as células, os biomateriais e os fatores de crescimento.

## Células

Os "tijolos vivos" que formarão o novo tecido

- Células-tronco mesenquimais (CTMs)
- Isoladas de medula óssea, tecido adiposo ou polpa dentária
- Capacidade de diferenciação em osteoblastos e condrócitos
- Uso autólogo minimiza rejeição



## Biomateriais

O "andaime" que dá suporte estrutural às células

- Polímeros naturais: alginato, colágeno
- Sintéticos: PLGA
- Biocompatíveis e biodegradáveis
- Propriedades mecânicas adequadas

## Fatores de Crescimento

As "instruções" que guiam o comportamento celular

- Proteínas morfogenéticas ósseas (BMPs)
- Fatores de crescimento endotelial vascular (VEGF)
- Estimulam proliferação e diferenciação
- Promovem vascularização

As **células** são, sem dúvida, o componente mais vital. Elas são os "tijolos vivos" que formarão o novo tecido. Na bioimpressão para aplicações odontológicas, as células mais comumente utilizadas são as **células-tronco mesenquimais (CTMs)**, que podem ser isoladas de diversas fontes, como a medula óssea, o tecido adiposo ou até mesmo a polpa dentária. A grande vantagem das CTMs é sua capacidade de se diferenciar em diferentes tipos de células, incluindo osteoblastos (células formadoras de osso) e condrócitos (células de cartilagem), o que as torna ideais para a regeneração de tecidos duros e moles.

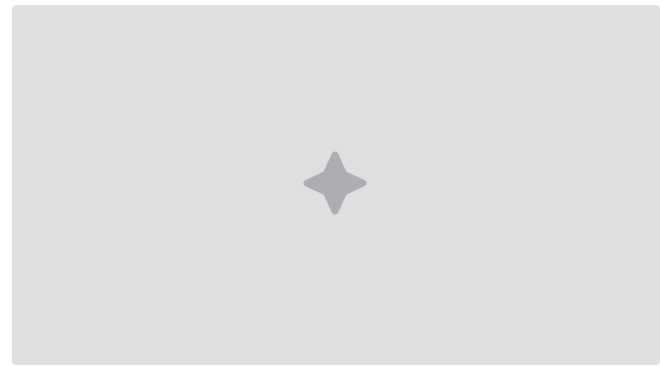
Os **biomateriais**, por sua vez, atuam como o "andaime" ou a "matriz" que dá suporte estrutural às células enquanto elas crescem e se organizam. Eles são os "cimento" e "ferro" da nossa construção biológica. Esses materiais precisam ser biocompatíveis, biodegradáveis (para que o corpo possa substituí-los gradualmente pelo novo tecido formado) e ter propriedades mecânicas adequadas para o local onde serão implantados.

Por fim, os **fatores de crescimento** são as "instruções" ou "sinais" que guiam o comportamento das células. Eles são proteínas que estimulam a proliferação celular, a diferenciação em tipos celulares específicos e a formação de vasos sanguíneos (angiogênese), um processo crucial para a sobrevivência e integração do tecido impresso. Exemplos incluem as proteínas morfogenéticas ósseas (BMPs), que induzem a formação de osso, e os fatores de crescimento endotelial vascular (VEGF), que promovem a vascularização.

A combinação precisa desses três pilares – células viáveis, biomateriais adequados e fatores de crescimento específicos – é o que permite à bioimpressão criar estruturas complexas e funcionais que podem, um dia, substituir ou reparar tecidos danificados com uma precisão e eficácia sem precedentes.

# Bioimpressão na Regeneração Óssea e Tecidual em Implantodontia

Agora que entendemos os fundamentos da bioimpressão, vamos focar em como essa tecnologia pode transformar a implantodontia. A perda óssea é um dos maiores desafios na reabilitação com implantes dentários. Seja por doença periodontal, trauma ou extrações antigas, a falta de volume ósseo adequado muitas vezes impede a instalação de implantes ou exige procedimentos complexos de enxertia. A bioimpressão surge como uma solução promissora para superar essas limitações, oferecendo uma abordagem personalizada para a **regeneração óssea e tecidual**.



Imagine um paciente que perdeu um dente há muito tempo e, devido à reabsorção óssea, não possui altura ou espessura suficiente para receber um implante. Atualmente, a solução seria um enxerto ósseo, que pode envolver a coleta de osso de outra parte do corpo do paciente (autógeno) ou o uso de materiais de enxertia de outras fontes. Com a bioimpressão, a perspectiva é diferente: a partir de uma tomografia do defeito ósseo, seria possível projetar e **imprimir um enxerto ósseo sob medida**, com a forma exata e as dimensões necessárias para preencher aquele espaço.

## Análise Digital do Defeito

Tomografia CBCT identifica precisamente o volume e formato da perda óssea, criando modelo 3D detalhado para planejamento.

## Design Personalizado

Software CAD projeta enxerto com forma exata e dimensões necessárias para preencher o espaço específico do paciente.

## Bioimpressão do Enxerto

Impressora 3D cria estrutura usando células do próprio paciente, biomateriais e fatores de crescimento específicos.

## Integração e Remodelação

Enxerto se integra ao osso existente, remodelando-se e tornando-se parte da estrutura óssea natural.

Esse enxerto bioimpresso conteria as próprias células do paciente (células-tronco osteogênicas), um biomaterial que serviria de arcabouço e fatores de crescimento para estimular a formação de novo osso. Uma vez implantado, esse "bloco ósseo" personalizado se integraria ao osso existente, remodelando-se e se tornando parte da estrutura óssea do paciente. Isso eliminaria a necessidade de um segundo sítio cirúrgico para a coleta de osso autógeno e ofereceria uma previsibilidade muito maior no resultado do enxerto.

Mas a aplicação da bioimpressão não se limita ao osso. A regeneração de **tecidos moles**, como a gengiva, também é crucial para a estética e a saúde peri-implantar. Em casos de recessão gengival ao redor de implantes ou dentes, a bioimpressão poderia criar enxertos de tecido mole personalizados, com a espessura e contorno ideais para restaurar a arquitetura gengival e proteger o implante. Isso é como ter um "alfaiate" que cria um tecido sob medida para cada necessidade, garantindo um ajuste perfeito e uma função otimizada.

Embora ainda em fase de pesquisa e ensaios clínicos, a bioimpressão tem o potencial de transformar a implantodontia de uma prática de "substituição" para uma de "regeneração", permitindo que os implantodontistas não apenas reponham o que foi perdido, mas reconstruam o tecido original com precisão e personalização sem precedentes.

# Desafios e Limitações da Bioimpressão em Odontologia

Apesar do enorme potencial da bioimpressão 3D, é importante reconhecer que a tecnologia ainda enfrenta desafios significativos antes de se tornar uma prática clínica rotineira. Pense em um carro autônomo: a ideia é fantástica e já existem protótipos funcionando, mas a complexidade de lidar com todas as variáveis do trânsito real, a regulamentação e a segurança ainda exigem muitos anos de pesquisa e desenvolvimento. A bioimpressão está em um estágio semelhante de evolução.

## Vascularização

Maior desafio técnico: criar rede vascular funcional para nutrir tecidos impressos. Sem suprimento sanguíneo adequado, células no centro podem morrer, limitando tamanho e complexidade das estruturas.

## Viabilidade Celular

Manter células vivas durante impressão e após implante. Biotintas devem proteger células do estresse mecânico e garantir diferenciação controlada no tipo de tecido desejado.

## Regulamentação

Aprovação rigorosa por agências como ANVISA e FDA. Processo longo e dispendioso envolvendo ensaios pré-clínicos e múltiplas fases de testes em humanos.

## Custo e Escalabilidade

Processo complexo e caro realizado em laboratórios especializados. Necessidade de reduzir custos e tornar tecnologia mais acessível para prática diária.

Um dos maiores desafios é a **vascularização** dos tecidos impressos. Para que um tecido sobreviva e se integre ao corpo, ele precisa de um suprimento sanguíneo adequado que forneça nutrientes e oxigênio e remova resíduos. Imprimir estruturas complexas com uma rede vascular funcional é extremamente difícil. Sem vascularização, as células no centro de um tecido impresso podem morrer por falta de suprimento, limitando o tamanho e a complexidade das estruturas que podem ser criadas.

Outra limitação é a **complexidade e a viabilidade das células**. Manter as células vivas e funcionais durante o processo de impressão e após o implante é um desafio. As biotintas precisam ser formuladas para proteger as células do estresse mecânico da impressão e garantir sua viabilidade a longo prazo. Além disso, a diferenciação celular precisa ser precisamente controlada para que as células se transformem no tipo de tecido desejado (osso, gengiva, etc.) e não em outros.

## Barreiras Regulatórias

A **regulamentação** é outro ponto crítico. Como se trata de uma tecnologia que envolve células vivas e a criação de tecidos para implante em humanos, as agências reguladoras exigem testes rigorosos de segurança e eficácia. O caminho para a aprovação clínica é longo e dispendioso, envolvendo ensaios pré-clínicos e várias fases de ensaios clínicos em humanos.

## Desafios Econômicos

Por fim, o **custo** e a **escalabilidade** são barreiras práticas. Atualmente, a bioimpressão é um processo complexo e caro, realizado em laboratórios altamente especializados. Para que se torne uma opção viável para a prática odontológica diária, os custos precisam ser reduzidos e a tecnologia precisa ser mais acessível e fácil de usar.

Apesar desses desafios, o progresso na bioimpressão é rápido. A cada ano, novas técnicas e materiais são desenvolvidos, aproximando essa tecnologia do consultório odontológico. É uma área de pesquisa vibrante com um futuro promissor, mas que exige paciência e investimento contínuo.

# Integração de Tecnologias: Zircônia, Digital e Bioimpressão

Até agora, exploramos o fluxo de trabalho digital, os implantes de zircônia e a bioimpressão 3D como inovações separadas. No entanto, o verdadeiro poder do futuro da implantodontia reside na **integração sinérgica** dessas tecnologias. Pense em um smartphone: ele não é apenas um telefone, uma câmera ou um computador; é a combinação de todas essas funções em um único dispositivo que o torna tão revolucionário. Da mesma forma, a união da digitalização, dos novos materiais e da engenharia de tecidos cria um ecossistema de tratamento que é muito mais do que a soma de suas partes.



O **fluxo de trabalho digital** é o fio condutor que conecta tudo. Ele fornece a precisão e a previsibilidade necessárias para o uso de materiais avançados como a zircônia e para o planejamento de procedimentos complexos como a bioimpressão. A CBCT e o escaneamento intraoral geram os dados 3D que são a base para o planejamento virtual. É nesse ambiente virtual que o implantodontista pode, por exemplo, simular a instalação de um implante de zircônia em um local específico, considerando a estética e a biomecânica.

Quando há um defeito ósseo, os mesmos dados 3D podem ser usados para projetar um enxerto ósseo personalizado. É aqui que a **bioimpressão 3D** entra em cena. O modelo digital do defeito ósseo é enviado para a bioimpressora, que cria o enxerto com as células do paciente e os biomateriais adequados. Esse enxerto, uma vez pronto, pode ser guiado para o local exato da cirurgia com a ajuda de guias cirúrgicos impressos em 3D, garantindo um encaixe perfeito e uma regeneração otimizada.

*"Essa integração não é apenas uma visão futurista; ela já está sendo explorada em centros de pesquisa e em alguns casos clínicos avançados. Ela representa a convergência da engenharia, da biologia e da medicina, prometendo uma era de tratamentos odontológicos mais eficazes, seguros e personalizados."*

Após a regeneração óssea, o implante de **zircônia** pode ser planejado e instalado com a mesma precisão digital. A estética superior da zircônia, combinada com a capacidade de regenerar o osso e o tecido mole com a bioimpressão, permite resultados que antes eram inatingíveis. Imagine um paciente que chega com uma perda óssea severa na região anterior. Com essa abordagem integrada, seria possível planejar digitalmente a regeneração, bioimprimir um enxerto personalizado, implantá-lo e, após cicatrização, instalar um implante de zircônia com cirurgia guiada, obtendo um resultado final com estética impecável e função duradoura.

# Casos Clínicos e Aplicações Atuais (e Futuras Próximas)

Ver a teoria em ação é o que realmente nos ajuda a compreender o impacto dessas inovações. Embora a bioimpressão ainda esteja predominantemente em fase de pesquisa, os implantes de zircônia e o fluxo de trabalho digital já são uma realidade em muitos consultórios avançados. Pense em um arquiteto que, antes de construir um prédio, cria um modelo 3D detalhado no computador. Ele pode "caminhar" pelo prédio virtualmente, identificar problemas e otimizar o design antes mesmo de colocar o primeiro tijolo. Na implantodontia, estamos fazendo algo similar.

## Aplicações Atuais (Implantes de Zircônia e Fluxo Digital)

### Reabilitações Estéticas Anteriores

Pacientes com biotipo gengival fino ou alta demanda estética na região dos dentes da frente são candidatos ideais para implantes de zircônia. O planejamento digital permite posicionamento preciso para evitar transparência e garantir contorno gengival natural.

### Pacientes com Alergia a Metais

Embora raras, algumas pessoas podem apresentar sensibilidade ao titânio. A zircônia oferece uma alternativa segura e biocompatível para esses casos específicos.

### Carga Imediata com Previsibilidade

O fluxo digital, combinado com implantes de zircônia de superfície otimizada, permite planejamento tão preciso que, em casos selecionados, a prótese provisória pode ser instalada no mesmo dia da cirurgia.

**Exemplo Prático:** Uma paciente jovem perdeu um incisivo central. O planejamento digital com CBCT e escaneamento intraoral revelou um osso adequado, mas uma gengiva muito fina. Optou-se por um implante de zircônia monolítico, planejado virtualmente para a posição ideal. A cirurgia guiada garantiu a precisão da instalação. O resultado foi um sorriso sem qualquer sinal de implante, com a cor e translucidez da gengiva preservadas.

## Aplicações Futuras Próximas (Bioimpressão)



### Enxertos Ósseos Personalizados

A bioimpressão de blocos ósseos com a forma exata do defeito do paciente, contendo suas próprias células, promete revolucionar a reconstrução de grandes perdas ósseas. Isso eliminaria a necessidade de enxertos de banco de ossos ou de sítios doadores do próprio paciente, reduzindo a morbidade e aumentando a previsibilidade.



### Regeneração de Tecidos Moles Complexos

A capacidade de imprimir estruturas gengivais ou de mucosa com vascularização integrada abrirá novas portas para o tratamento de recessões severas ou para a criação de tecidos de suporte para implantes em áreas estéticas.

Esses exemplos demonstram que o futuro da implantodontia não é distante; ele está sendo construído agora, com a integração de tecnologias que visam oferecer tratamentos mais eficientes, estéticos e personalizados.

# A Ética e a Regulamentação no Cenário da Implantodontia Avançada

À medida que a implantodontia avança com tecnologias como a zircônia e, especialmente, a bioimpressão, surgem questões éticas e regulatórias complexas que precisam ser cuidadosamente consideradas. Pense na introdução de qualquer nova tecnologia disruptiva, como a inteligência artificial na medicina: ela promete grandes benefícios, mas também levanta preocupações sobre privacidade de dados, responsabilidade e acesso equitativo. Na odontologia, a situação não é diferente.

## Segurança do Paciente

Priorizar a segurança e a eficácia dos tratamentos. Novas tecnologias devem passar por rigorosos testes e validações antes de serem amplamente adotadas.

## Consentimento Informado

Os pacientes devem ser plenamente informados sobre as vantagens, desvantagens, riscos e alternativas de tratamentos com tecnologias emergentes.

## Acesso Equitativo

Como garantir que essas tecnologias não criem uma lacuna ainda maior no acesso à saúde, beneficiando apenas uma parcela da população?

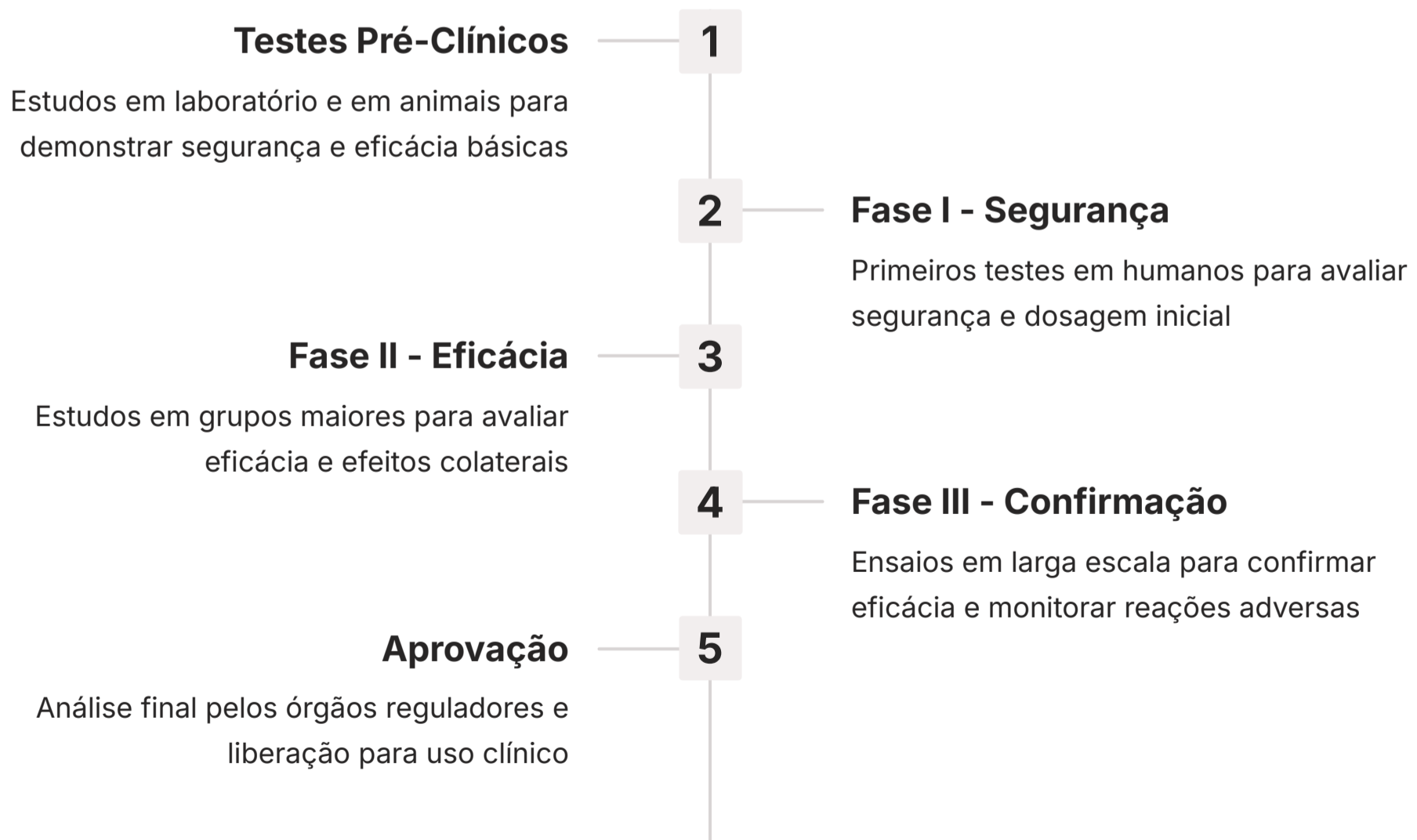
## Responsabilidade

Quem é responsável em caso de falha de um implante bioimpresso? O cirurgião, o fabricante da biotinta, o desenvolvedor do software?

Do ponto de vista ético, a principal preocupação é garantir que as novas tecnologias sejam utilizadas para o benefício real do paciente, e não apenas por serem "novas" ou "tecnológicas". Isso é ainda mais crítico para a bioimpressão, que envolve células vivas e procedimentos ainda em fase de pesquisa.

## Regulamentação e Aprovação

No campo da **regulamentação**, as agências governamentais (como a ANVISA no Brasil, a FDA nos EUA e a EMA na Europa) desempenham um papel crucial. Elas são responsáveis por garantir que os produtos e procedimentos médicos sejam seguros e eficazes antes de serem comercializados. Para implantes de zircônia, o processo de aprovação é similar ao do titânio, mas com foco nas particularidades do material.



Para a **bioimpressão**, a regulamentação é muito mais complexa. Produtos bioimpressos que contêm células vivas são classificados como "produtos de terapia avançada" ou "engenharia de tecidos", e seu processo de aprovação é extremamente rigoroso. As instalações onde as biotintas e os produtos bioimpressos são produzidos devem seguir padrões de qualidade extremamente elevados para evitar contaminação e garantir a consistência do produto.

Essas questões éticas e regulatórias são um freio necessário para garantir que a inovação ocorra de forma responsável. Elas moldam o ritmo de adoção de novas tecnologias e garantem que, ao olharmos para o futuro, o bem-estar do paciente permaneça no centro de todas as decisões.

# O Papel do Implantodontista do Futuro

Com todas essas inovações no horizonte, qual será o papel do implantodontista no futuro? A resposta é clara: o profissional do amanhã será um **mentor e um integrador de tecnologias**, mais do que um mero executor de procedimentos. Pense em um maestro de orquestra: ele não toca todos os instrumentos, mas sabe como cada um funciona e como harmonizá-los para criar uma sinfonia perfeita. O implantodontista do futuro será o maestro de uma orquestra de tecnologias e conhecimentos.



## Atualização Contínua

A necessidade de estar sempre atento às pesquisas, participar de cursos e congressos, e estar aberto a aprender novas habilidades, especialmente no domínio digital. A proficiência em softwares de planejamento 3D, interpretação de CBCT e entendimento das propriedades de novos materiais serão habilidades essenciais.



## Multidisciplinaridade

Colaboração estreita com radiologistas, protéticos que dominam o CAD/CAM, engenheiros de tecidos e outros especialistas. A capacidade de se comunicar efetivamente e integrar diferentes conhecimentos será um diferencial crucial.



## Consultor Estratégico

Guiar pacientes através das complexidades das opções de tratamento, explicando vantagens e desvantagens de cada abordagem e ajudando na melhor decisão. Isso exige conhecimento técnico, empatia e excelentes habilidades de comunicação.



## Foco na Prevenção

Ênfase na manutenção da saúde peri-implantar, acompanhamento rigoroso, educação do paciente sobre higiene e aplicação de novas técnicas de diagnóstico precoce de problemas para garantir longevidade dos tratamentos.

Primeiramente, a **necessidade de atualização contínua** será ainda mais premente. As tecnologias evoluem rapidamente, e o que é vanguarda hoje pode ser padrão amanhã. Isso significa estar sempre atento às pesquisas, participar de cursos e congressos, e estar aberto a aprender novas habilidades, especialmente no domínio digital.

Em segundo lugar, a **multidisciplinaridade** se tornará ainda mais crucial. O implantodontista não trabalhará isolado. Ele precisará colaborar estreitamente com radiologistas, protéticos que dominam o CAD/CAM, engenheiros de tecidos (no caso da bioimpressão) e outros especialistas. A capacidade de se comunicar efetivamente e de integrar diferentes conhecimentos para o benefício do paciente será um diferencial.

Além disso, o implantodontista do futuro será um **consultor estratégico** para o paciente. Com tantas opções de tratamento e tecnologias disponíveis, o paciente precisará de um profissional que possa guiá-lo através das complexidades, explicando as vantagens e desvantagens de cada abordagem (como titânio vs. zircônia, ou enxerto tradicional vs. bioimpresso) e ajudando-o a tomar a melhor decisão para seu caso específico.

Por fim, o foco se deslocará cada vez mais para a **prevenção e a manutenção da saúde peri-implantar**. Com implantes mais sofisticados e a capacidade de regenerar tecidos, o objetivo será garantir a longevidade desses tratamentos. Isso significa um acompanhamento rigoroso, educação do paciente sobre higiene e a aplicação de novas técnicas de diagnóstico precoce de problemas.

Em resumo, o implantodontista do futuro será um profissional altamente qualificado, tecnologicamente proficiente, colaborativo e focado no paciente, capaz de navegar por um cenário de inovações constantes para oferecer os melhores resultados possíveis.

# Preparando-se para o Amanhã: Educação Continuada e Pesquisa

Chegamos ao final de nossa jornada por este vislumbre do futuro da implantodontia. Vimos como a digitalização pavimentou o caminho, como a zircônia oferece novas possibilidades estéticas e como a bioimpressão promete revolucionar a regeneração tecidual. Mas a história não termina aqui; na verdade, ela está apenas começando. O que você faz com esse conhecimento é o que realmente importa.

A **educação continuada** não é apenas uma recomendação; é um imperativo para qualquer profissional que deseja permanecer relevante e oferecer o melhor aos seus pacientes. O campo da implantodontia é dinâmico, e as inovações que discutimos hoje são apenas a ponta do iceberg.



## 1 Educação Formal Contínua

Participar de cursos, workshops, seminários e congressos é fundamental para se manter atualizado com as últimas pesquisas, técnicas e materiais. É como um atleta de alto rendimento: ele não para de treinar depois de uma vitória; ele continua aprimorando suas habilidades para as próximas competições.

## 2 Literatura Científica

A leitura de artigos científicos e a participação em grupos de estudo são ferramentas poderosas. Acompanhar as publicações nas principais revistas científicas da área permite que você esteja por dentro das descobertas mais recentes e das tendências que estão moldando o futuro.

## 3 Apoio à Pesquisa

A pesquisa, mesmo que não seja sua principal atividade, é a força motriz por trás de todo o avanço. Apoiar a pesquisa, seja através da participação em estudos clínicos ou simplesmente mantendo-se informado sobre seus resultados, é uma forma de contribuir para o progresso da profissão.

Além da educação formal, a **leitura de artigos científicos** e a **participação em grupos de estudo** são ferramentas poderosas. Acompanhar as publicações nas principais revistas científicas da área permite que você esteja por dentro das descobertas mais recentes e das tendências que estão moldando o futuro. Discutir esses temas com colegas e mentores pode aprofundar sua compreensão e abrir novas perspectivas.

A **pesquisa**, mesmo que não seja sua principal atividade, é a força motriz por trás de todo o avanço. Apoiar a pesquisa, seja através da participação em estudos clínicos (quando aplicável e ético) ou simplesmente mantendo-se informado sobre seus resultados, é uma forma de contribuir para o progresso da profissão. Quem sabe, talvez você mesmo se sinta inspirado a iniciar um projeto de pesquisa em sua prática!

*"O futuro da implantodontia é promissor e repleto de possibilidades. Os implantes de zircônia oferecem uma alternativa estética e biocompatível, enquanto a bioimpressão 3D aponta para uma era de regeneração tecidual personalizada. O fluxo de trabalho digital é a espinha dorsal que integra essas inovações, permitindo maior precisão e previsibilidade."*

Esta aula foi um convite para você olhar além do horizonte. Na **Próxima Aula, a Aula 51 – Apresentação e Discussão de Casos Clínicos Complexos**, teremos a oportunidade de aplicar muitos desses conceitos em situações reais, analisando desafios e soluções em cenários clínicos que exigem o que há de mais avançado na implantodontia. Prepare-se para aprofundar ainda mais seu conhecimento prático!

# Consolidação e Autoavaliação

Chegamos ao fim de nossa jornada pela Implantodontia do Futuro. Vimos que a digitalização é a base, a zircônia é a evolução estética e a bioimpressão é a promessa de regeneração personalizada. A integração dessas tecnologias redefine o que é possível, exigindo do profissional uma constante atualização e uma visão multidisciplinar. O futuro já começou, e estar preparado é a chave para o sucesso.

1

## Considere a Zircônia

Para pacientes com alta demanda estética ou sensibilidade a metais, avalie os implantes de zircônia como alternativa superior.

2

## Domine o Digital

Invista no domínio do fluxo de trabalho digital para maior precisão em seus planejamentos e resultados mais previsíveis.

3

## Mantenha-se Atualizado

Acompanhe os avanços em biomateriais e bioimpressão para futuras aplicações em sua prática clínica.

4

## Eduque seus Pacientes

Discuta com seus pacientes as opções de tratamento, incluindo as mais inovadoras, sempre com base em evidências científicas.

5

## Busque Conhecimento

Procure cursos e literaturas que aprofundem seu conhecimento nessas áreas emergentes da implantodontia.

## Autoavaliação

1. Qual das seguintes tecnologias é considerada a espinha dorsal que integra o planejamento preciso, o uso de novos materiais e as futuras aplicações de engenharia de tecidos na implantodontia?

- a) Apenas a utilização de implantes de zircônia.
- b) Exclusivamente a bioimpressão 3D de tecidos.
- c) O fluxo de trabalho digital, incluindo CBCT e softwares CAD.
- d) Somente a aplicação de técnicas de carga imediata.

2. Em relação aos implantes de zircônia, qual das seguintes afirmações é uma de suas principais vantagens em comparação com o titânio?

- a) Maior ductilidade, tornando-o menos suscetível a fraturas.
- b) Custo de produção significativamente menor.
- c) Estética superior devido à sua cor branca, evitando o "efeito sombra".
- d) Processo de osseointegração comprovadamente mais rápido em todas as condições.

3. Os três pilares fundamentais para o sucesso da bioimpressão 3D de tecidos são:

- a) Impressoras 3D baratas, plásticos biodegradáveis e água destilada.
- b) Células vivas, biomateriais de suporte e fatores de crescimento.
- c) Titânio puro, laser de alta potência e vácuo.
- d) Apenas células-tronco e um ambiente estéril.

4. Qual é um dos maiores desafios atuais para a aplicação clínica em larga escala da bioimpressão 3D de tecidos complexos?

- a) A falta de interesse dos pesquisadores na área odontológica.
- b) A dificuldade em obter células do próprio paciente.
- c) A complexidade da vascularização dos tecidos impressos para garantir sua sobrevivência.
- d) O alto custo dos implantes de titânio.

5. Descreva brevemente como a integração do fluxo de trabalho digital com a bioimpressão 3D pode revolucionar a abordagem de um caso de grande perda óssea na implantodontia.

# Gabarito e Respostas

1

**Resposta: C**

O fluxo de trabalho digital, incluindo CBCT e softwares CAD.

2

**Resposta: C**

Estética superior devido à sua cor branca, evitando o "efeito sombra".

3

**Resposta: B**

Células vivas, biomateriais de suporte e fatores de crescimento.

4

**Resposta: C**

A complexidade da vascularização dos tecidos impressos para garantir sua sobrevivência.

## Resposta da Questão 5:

A integração permite que, a partir de dados precisos de CBCT, um modelo 3D do defeito ósseo seja criado. Esse modelo serve de base para bioimprimir um enxerto ósseo personalizado, com a forma exata e contendo células do próprio paciente e fatores de crescimento. Isso elimina a necessidade de sítios doadores secundários e otimiza a regeneração óssea com precisão e previsibilidade sem precedentes.

✔ **Parabéns!** Você completou com sucesso esta jornada pelo futuro da implantodontia. Continue explorando essas tecnologias emergentes e mantendo-se atualizado com as últimas pesquisas e desenvolvimentos na área.

# Conexões e Recursos Adicionais

**Conexão com a Próxima Aula:** Na [Aula 51 – Apresentação e Discussão de Casos Clínicos Complexos](#), você terá a oportunidade de ver como os conceitos e tecnologias discutidos hoje são aplicados na prática, analisando casos desafiadores e as soluções inovadoras utilizadas.

## Artigos Científicos Recentes

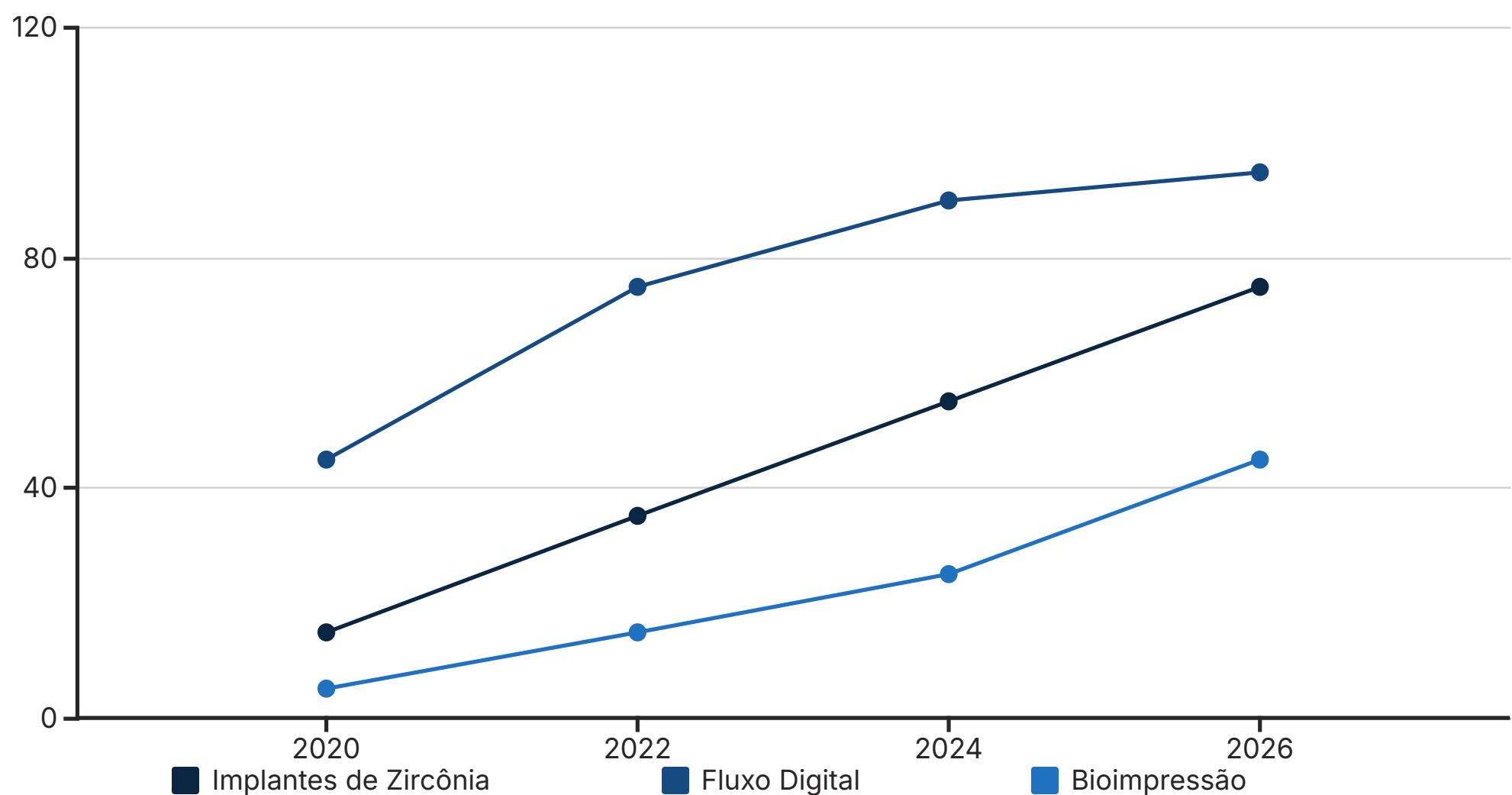
Para aprofundar-se nas últimas pesquisas sobre zircônia e bioimpressão, consulte as principais revistas científicas da área como Journal of Dental Research, Clinical Oral Implants Research e International Journal of Oral & Maxillofacial Implants.

## Webinars e Cursos Online

Para acompanhar as tendências e aprender novas técnicas, participe de webinars especializados e cursos de educação continuada oferecidos por instituições renomadas e sociedades científicas.

## Livros-Texto de Implantodontia Avançada

Para consolidar os fundamentos e explorar detalhes técnicos, consulte obras de referência atualizadas que abordem as mais recentes inovações em materiais e técnicas.



O gráfico acima ilustra a projeção de adoção das tecnologias discutidas na implantodontia, mostrando o crescimento esperado nos próximos anos. Note como o fluxo digital já está bem estabelecido, enquanto a zircônia está em crescimento acelerado e a bioimpressão representa a próxima fronteira.

**NOTA IMPORTANTE:** As informações regulatórias/legais/técnicas desta aula estão atualizadas até 2025. Consulte sempre fontes oficiais para verificar alterações e mantenha-se atualizado com as últimas diretrizes e regulamentações em sua região.

Obrigado por participar desta jornada pelo futuro da implantodontia. Continue explorando, aprendendo e inovando!