

# Aula 5 – Desigualdade Social e Estratificação: Ferramentas de Análise

Olá! Seja bem-vindo(a) à nossa Aula 5. Sei que a jornada de estudos pode ser cansativa, especialmente depois de um dia cheio, mas a sua dedicação em buscar conhecimento é o que nos move. Nesta aula, vamos mergulhar em um tema que, embora complexo, é fundamental para compreendermos o mundo ao nosso redor: a desigualdade social.

Você já parou para pensar por que algumas pessoas têm acesso a oportunidades que outras sequer sonham? Ou por que, mesmo em um país tão rico em recursos como o Brasil, a pobreza ainda é uma realidade para milhões? Essas perguntas nos levam ao cerne da questão social e, para respondê-las, precisamos de ferramentas de análise.

Nosso objetivo aqui não é apenas apresentar conceitos, mas equipar você com um "kit de ferramentas" analíticas. Ao final desta aula, você será capaz de identificar as diferentes formas de organização social, interpretar dados sobre desigualdade e, o mais importante, compreender como esses fenômenos impactam a vida das pessoas e a sociedade como um todo. Prepare-se para desvendar as camadas que compõem nossa estrutura social e entender como a desigualdade se manifesta e pode ser medida.

# O Que Significa "Estratificar"? As Camadas Invisíveis da Sociedade

Imagine por um momento que a sociedade é como um grande bolo de várias camadas. Algumas camadas são mais finas, outras mais grossas; algumas estão no topo, com a cobertura mais saborosa, enquanto outras estão na base, sustentando todo o resto. Essa imagem, embora simplificada, nos ajuda a entender o que sociólogos chamam de **estratificação social**.

A estratificação social refere-se à forma como a sociedade se organiza em camadas ou estratos, com diferentes níveis de acesso a recursos, poder e prestígio. Essa organização não é aleatória; ela é estruturada e, muitas vezes, perpetuada ao longo do tempo. É como se existissem "degraus" invisíveis que definem a posição de cada um, influenciando suas oportunidades e desafios.



Pense, por exemplo, na diferença entre um médico renomado, um professor universitário, um trabalhador de aplicativo e um agricultor familiar. Cada um ocupa uma posição distinta na sociedade, com diferentes níveis de renda, reconhecimento e influência. Compreender essa organização é o primeiro passo para analisar a desigualdade. É a partir dessa estrutura que podemos começar a entender por que certas desigualdades persistem e como elas afetam a vida cotidiana de milhões de brasileiros.

# As Três Lentes de Análise: Classe, Status e Poder

Quando pensamos em desigualdade, a primeira coisa que geralmente nos vem à mente é a diferença de renda ou riqueza. No entanto, a realidade é muito mais complexa do que isso. O sociólogo Max Weber nos oferece uma visão mais rica, propondo que a estratificação social não se baseia apenas em fatores econômicos, mas também em dimensões de prestígio social e capacidade de influência.



Cada uma dessas lentes revela uma faceta distinta da posição social de um indivíduo ou grupo. Não se trata de escolher uma ou outra, mas de combiná-las para ter uma visão tridimensional da complexidade social. É como analisar um diamante: você pode olhar para o brilho (status), para o seu valor de mercado (classe) ou para a sua capacidade de cortar outros materiais (poder). Todas as perspectivas são importantes para entender sua totalidade.

# Classe Social: Para Além da Renda

## Recursos Econômicos

Renda mensal, patrimônio acumulado, propriedades e investimentos

## Capital Humano

Educação, qualificações profissionais, habilidades e experiência

## Chances de Vida

Oportunidades de emprego, acesso à saúde, educação e mobilidade social

Quando falamos em **classe social**, é comum que a associemos imediatamente à quantidade de dinheiro que uma pessoa ganha ou possui. Embora a dimensão econômica seja central, a perspectiva weberiana nos convida a ir além. Para Weber, a classe não é apenas sobre a renda, mas sobre as "chances de vida" que um indivíduo possui no mercado, baseadas em sua propriedade, habilidades e qualificações.

Pense na sociedade como um grande jogo de tabuleiro. Sua **classe social** seria como a quantidade de recursos (dinheiro, propriedades, habilidades) que você tem no início do jogo e as regras que se aplicam a você. Isso não define apenas o que você pode comprar, mas também as oportunidades de emprego, educação e até mesmo saúde que estão disponíveis.



Essa perspectiva nos ajuda a entender que a classe não é um rótulo estático, mas uma posição dinâmica que influencia profundamente o acesso a recursos e a capacidade de ascensão social. É por isso que políticas públicas que visam à qualificação profissional ou à distribuição de terras, por exemplo, têm um impacto direto na estrutura de classes.

# Status Social: O Peso da Reputação e do Reconhecimento

Se a classe social está ligada ao "ter" (recursos econômicos), o **status social** está intrinsecamente conectado ao "ser" e ao "reconhecer". Ele se refere ao prestígio, à honra e ao reconhecimento social que um indivíduo ou grupo possui. É a forma como a sociedade valoriza e respeita certas ocupações, estilos de vida ou origens, independentemente, ou não exclusivamente, da sua riqueza material.



## Professor Universitário

Alto reconhecimento acadêmico e intelectual, respeitado pela comunidade científica e sociedade



## Artista Aclamado

Prestígio cultural e criativo, admirado por sua contribuição artística e expressão

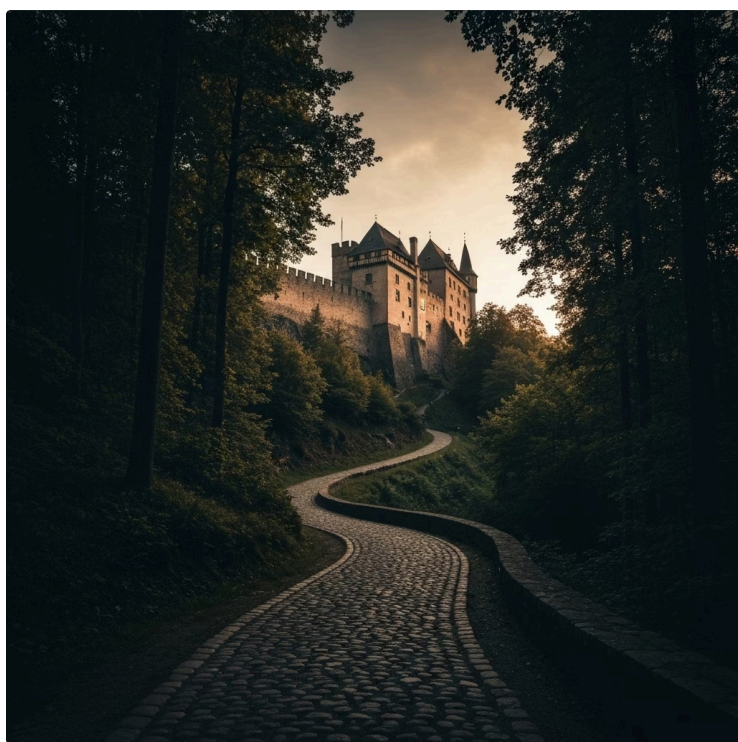


## Líder Comunitário

Respeitado pela liderança local, confiança da comunidade e trabalho social

O status se manifesta em estilos de vida, padrões de consumo, associações e até mesmo na forma como as pessoas se tratam. É por isso que, muitas vezes, buscamos não apenas acumular riqueza, mas também conquistar reconhecimento e respeito em nossas comunidades e profissões. A busca por status pode levar a diferentes formas de exclusão ou inclusão social, moldando as interações e as hierarquias cotidianas.

# Poder: A Capacidade de Influenciar e Decidir



A terceira lente de Weber, o **poder**, é talvez a mais direta em sua manifestação, mas também a mais sutil em suas ramificações. Poder, para Weber, é a capacidade de um indivíduo ou grupo impor sua vontade sobre outros, mesmo contra a resistência. Não se trata apenas de poder político formal, mas também de poder econômico e poder social.



## Poder Político

Capacidade de influenciar leis, políticas públicas e decisões governamentais



## Poder Econômico

Controle sobre recursos, mercados e capacidade de financiar campanhas e projetos



## Poder Social

Influência sobre normas, valores culturais e formação de opinião pública

O poder é crucial para entender a desigualdade porque ele determina quem tem a voz mais alta, quem define as regras do jogo e quem se beneficia delas. A concentração de poder, seja ele político, econômico ou social, é um dos principais motores da perpetuação das desigualdades, pois permite que certos grupos mantenham e expandam seus privilégios, enquanto outros têm suas vozes silenciadas e suas oportunidades limitadas.

Conceito	Âmbito/Aplicação	Base/Origem	Exemplo
Classe	Posição econômica no mercado	Propriedade, renda, qualificações	Empresário, trabalhador assalariado
Status	Prestígio e honra social	Estilo de vida, ocupação, reconhecimento	Médico renomado, artista aclamado
Poder	Capacidade de impor a vontade	Autoridade, influência política/econômica	Político, CEO, líder de movimento

# Indicadores de Desigualdade: Por Que Medir?

Até agora, falamos sobre como a sociedade se organiza em camadas e as diferentes dimensões que definem a posição de cada um. Mas como podemos quantificar essa desigualdade? Como saber se ela está aumentando ou diminuindo? É aqui que entram os **indicadores de desigualdade** – ferramentas estatísticas que nos permitem transformar percepções em dados concretos.

01

---

## Diagnóstico

Identificar e quantificar os problemas de desigualdade existentes na sociedade

03

---

## Avaliação

Medir a eficácia das políticas públicas implementadas

Imagine que você está tentando entender a saúde de uma pessoa. Você não se baseia apenas em "sentir que ela está bem", certo? Você usa um termômetro para medir a febre, um aparelho para a pressão arterial, exames de sangue. Da mesma forma, para entender a "saúde" de uma sociedade em termos de equidade, precisamos de métricas objetivas.

02

---

## Monitoramento

Acompanhar tendências e mudanças ao longo do tempo

04

---

## Comparação

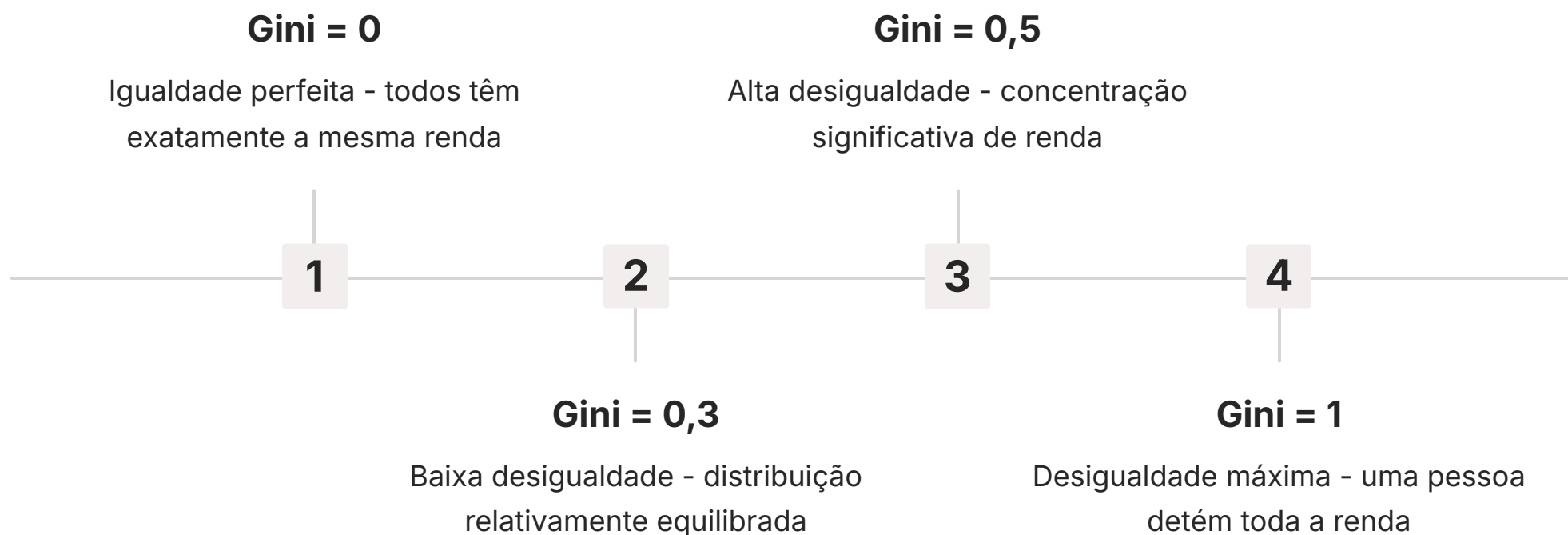
Estabelecer parâmetros entre diferentes regiões, países ou períodos



Sem esses dados, estaríamos navegando no escuro. Eles nos permitem ir além das anedotas e das percepções individuais, oferecendo um panorama mais preciso da distribuição de recursos e oportunidades. Nos próximos tópicos, vamos explorar alguns dos indicadores mais importantes utilizados no Brasil e no mundo para medir a desigualdade, como o Índice de Gini, a renda per capita e as linhas de pobreza.

# O Índice de Gini: Um Raio-X da Concentração de Renda

Um dos indicadores mais famosos e amplamente utilizados para medir a desigualdade de renda é o **Índice de Gini**. Ele foi desenvolvido pelo estatístico italiano Corrado Gini e nos oferece uma visão clara de quão concentrada a renda está em uma determinada população. Pense nele como um "raio-x" da distribuição de riqueza.



O Índice de Gini varia de 0 a 1. Um valor de 0 representa a igualdade perfeita, onde todos têm exatamente a mesma renda. Já um valor de 1 representa a desigualdade máxima, onde uma única pessoa detém toda a renda da sociedade. Na prática, nenhum país atinge esses extremos, mas o índice nos permite comparar o grau de concentração entre diferentes nações ou ao longo do tempo em um mesmo país.



**Brasil em Números:** O Índice de Gini brasileiro tem se mantido em patamares elevados, geralmente acima de 0,5, indicando alta concentração de renda. Dados recentes da PNAD Contínua do IBGE mostram que, apesar de algumas flutuações, a desigualdade de renda no país ainda é um desafio persistente.

Compreender o Gini é crucial para avaliar o impacto de políticas econômicas e sociais e para direcionar esforços de combate à desigualdade.

# Renda Per Capita e Linhas de Pobreza: O Básico para Sobreviver

Além do Índice de Gini, que mede a distribuição, é fundamental entender a renda média e, mais importante, quem está abaixo de um patamar mínimo de subsistência. A **renda per capita** é um indicador simples: a soma de todas as rendas de uma população dividida pelo número de habitantes.

**R\$ 1.380**

## Renda Per Capita

Média nacional brasileira (dados aproximados recentes)

**R\$ 218**

## Linha Extrema Pobreza

Valor mínimo para necessidades básicas de alimentação

**R\$ 497**

## Linha de Pobreza

Valor para cobrir necessidades básicas completas

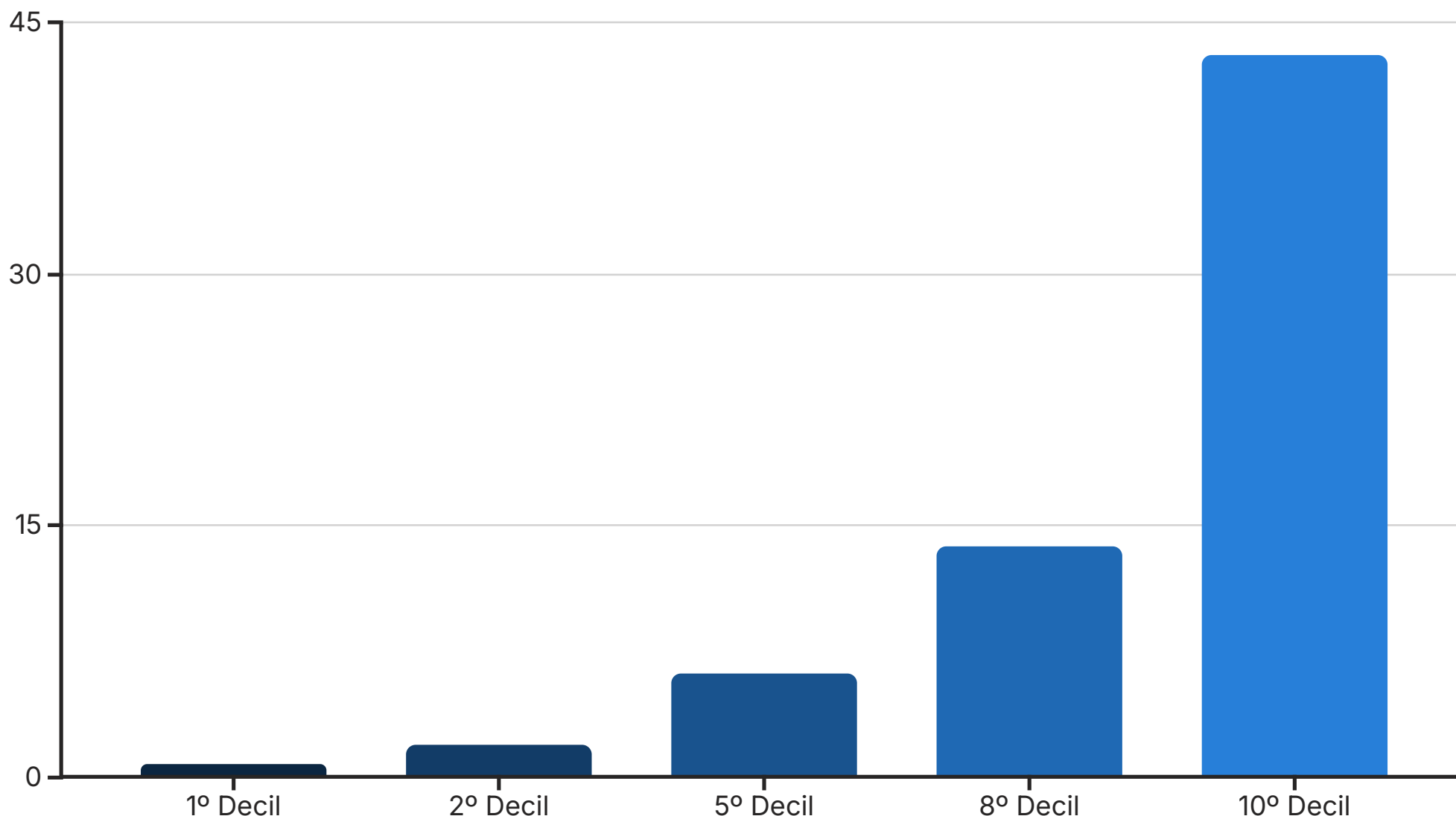
Para ir além da média e identificar quem realmente está em situação de vulnerabilidade, utilizamos as **linhas de pobreza e extrema pobreza**. Essas linhas são valores monetários mínimos definidos para cobrir as necessidades básicas de um indivíduo ou família, como alimentação, moradia, vestuário e transporte.

Quem vive com uma renda abaixo da linha de pobreza é considerado pobre; abaixo da linha de extrema pobreza, em situação de miséria. É como ter uma "régua" para medir o mínimo necessário para a sobrevivência digna.

No Brasil, o IBGE e o IPEA utilizam diferentes metodologias para definir essas linhas, que são ajustadas periodicamente. A análise desses indicadores é vital para a formulação e o monitoramento de programas de transferência de renda, como o Bolsa Família (hoje Auxílio Brasil), que visam garantir um mínimo de dignidade e combater a fome.

# Desigualdade no Brasil: Um Olhar nos Dados Recentes (Parte 1)

Agora que temos nossas ferramentas de análise, é hora de aplicá-las à realidade brasileira. O Brasil é, historicamente, um dos países mais desiguais do mundo, e essa realidade, embora com algumas melhorias pontuais, persiste. Analisar os dados recentes nos permite entender a dimensão do desafio e as tendências atuais.

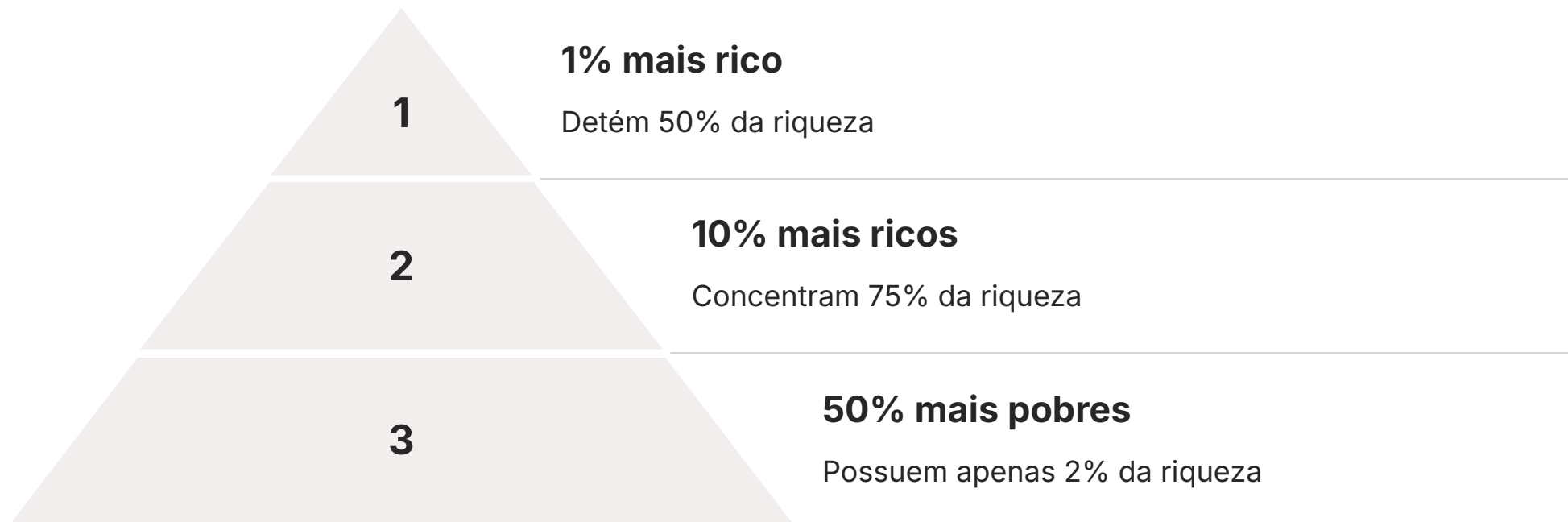


A **desigualdade de renda** no Brasil é um tema central. Dados da Pesquisa Nacional por Amostra de Domicílios Contínua (PNAD Contínua) do IBGE, por exemplo, mostram consistentemente que a parcela mais rica da população detém uma fatia desproporcionalmente grande da renda total. Para ilustrar, imagine que toda a renda gerada no país em um ano fosse um bolo. A fatia do 1% mais rico seria gigantesca, enquanto a fatia dos 50% mais pobres seria minúscula, mal suficiente para alimentar a todos.

Essa concentração de renda não é apenas um número; ela se traduz em acesso desigual à educação de qualidade, saúde, moradia e oportunidades de trabalho. Os dados mais recentes, incluindo relatórios de organizações como a ONU e o Banco Mundial, reforçam que, apesar de avanços em algumas áreas, a estrutura de distribuição de renda no Brasil ainda é um reflexo de profundas desigualdades históricas e estruturais.

# Desigualdade no Brasil: Um Olhar nos Dados Recentes (Parte 2)

Além da renda, a **desigualdade de riqueza** é outro pilar da estratificação social no Brasil. Riqueza não é apenas o que se ganha mensalmente, mas o que se acumula ao longo da vida: imóveis, terras, aplicações financeiras, empresas. E, nesse quesito, a concentração é ainda mais acentuada do que na renda.

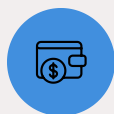


Relatórios de instituições como o IPEA e organizações internacionais como a Oxfam frequentemente destacam que uma pequena parcela da população brasileira detém a maior parte da riqueza do país. É como se, em um jogo de tabuleiro, a maioria dos jogadores tivesse apenas algumas moedas, enquanto um ou dois jogadores possuíssem todos os imóveis e bancos.



## Concentração Imobiliária

Poucos proprietários detêm grandes extensões de terras urbanas e rurais



## Capital Financeiro

Aplicações e investimentos concentrados nas classes mais altas



## Propriedade Empresarial

Controle de empresas e meios de produção em poucas mãos

A análise desses dados revela que a desigualdade no Brasil não é um problema isolado, mas um fenômeno multifacetado, com raízes históricas profundas. A posse de terras, por exemplo, é um fator histórico de concentração de riqueza que ainda se reflete nos dias atuais. Compreender essa dimensão é crucial para pensar em políticas que vão além da renda e buscam uma distribuição mais equitativa de ativos e oportunidades.

# Marcos Legais e Políticas Públicas: A Resposta do Estado

Diante de um cenário de desigualdade tão arraigado, a sociedade e o Estado buscam formas de intervir. Os **marcos legais e as políticas públicas** são as principais ferramentas que o Brasil tem utilizado para tentar mitigar os efeitos da desigualdade e promover maior equidade. Eles representam a tentativa de construir uma "rede de segurança" e, ao mesmo tempo, uma "escada" para a ascensão social.



A **Constituição Federal de 1988**, conhecida como "Constituição Cidadã", é o principal marco legal. Ela estabelece uma série de direitos sociais fundamentais que visam garantir um patamar mínimo de dignidade para todos os cidadãos. É a base sobre a qual muitas políticas públicas são construídas.

✔ **Impacto Concreto:** Essas iniciativas, embora muitas vezes debatidas e aprimoradas, são exemplos concretos de como o Estado tenta, por meio de legislação e ação direta, reequilibrar a balança social e criar um ambiente mais justo para todos.

# Desafios Contemporâneos: Novas Faces da Desigualdade

A desigualdade não é um fenômeno estático; ela se adapta e assume novas formas à medida que a sociedade evolui. Nos últimos anos, com o avanço tecnológico e as mudanças climáticas, novos desafios e dimensões da desigualdade têm surgido, exigindo nossa atenção e novas ferramentas de análise.



## Desigualdade Digital

Disparidade no acesso à internet de qualidade, dispositivos eletrônicos e alfabetização digital. Em um mundo conectado, quem não tem acesso fica à margem da educação, trabalho e serviços públicos digitais.



## Desigualdade Ambiental

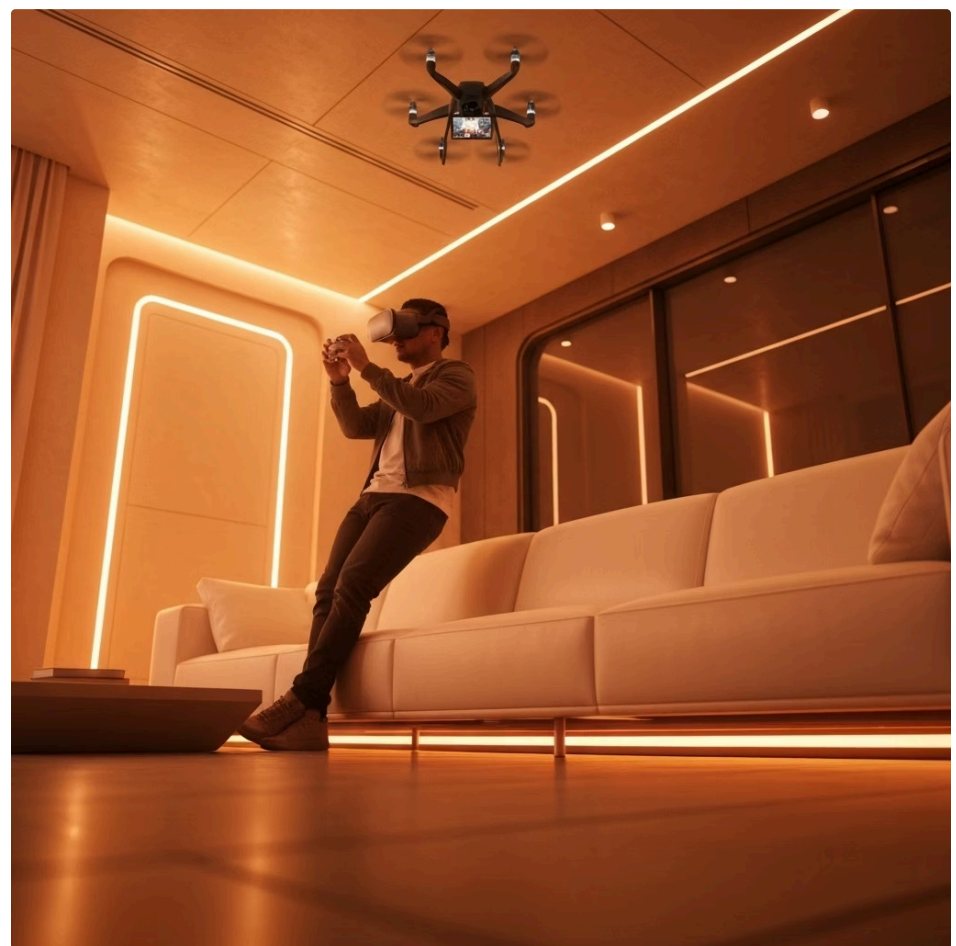
Comunidades mais pobres e marginalizadas são desproporcionalmente afetadas por desastres naturais, poluição e degradação ambiental, criando um ciclo de vulnerabilidade.



## Desigualdade de Representatividade

Questões de gênero e raça ganham novos nuances em debates sobre representatividade e oportunidades no mercado de trabalho do século XXI.

Um dos exemplos mais prementes é a **desigualdade digital**. Em um mundo cada vez mais conectado, o acesso à internet de qualidade, a dispositivos eletrônicos e à alfabetização digital tornou-se um pré-requisito para a educação, o trabalho e até mesmo o acesso a serviços públicos.



Aqueles que não têm esse acesso ficam à margem, como se estivessem tentando participar de um jogo sem as regras ou o equipamento necessário. Essa lacuna digital aprofunda outras desigualdades existentes, como as de renda e educação. Compreender essas novas faces da desigualdade é crucial para desenvolver políticas públicas eficazes e adaptadas aos desafios de 2025 e além.

# A Interseccionalidade da Desigualdade: Múltiplas Camadas

Até agora, analisamos a desigualdade por diferentes lentes e dimensões. No entanto, a realidade é que essas dimensões raramente atuam isoladamente. A experiência de desigualdade de uma pessoa é frequentemente moldada pela interação de múltiplas categorias sociais, como raça, gênero, classe, orientação sexual, deficiência e localização geográfica. Esse conceito é conhecido como **interseccionalidade**.



Imagine a desigualdade como uma teia complexa, onde cada fio representa uma dimensão da identidade ou da posição social. Uma pessoa pode ser mulher (gênero), negra (raça), moradora de uma periferia (localização) e ter baixa renda (classe). Cada uma dessas características, por si só, pode gerar desvantagens. Mas, quando combinadas, elas criam uma experiência de opressão e exclusão que é única e mais severa do que a soma de suas partes.

Por exemplo, uma mulher negra de baixa renda enfrenta barreiras no mercado de trabalho, na saúde e na segurança que são diferentes das enfrentadas por um homem branco de baixa renda, ou por uma mulher branca de alta renda.

A interseccionalidade nos força a ir além de análises simplistas e a reconhecer a complexidade das experiências de desigualdade. Essa perspectiva é fundamental para a criação de políticas públicas verdadeiramente inclusivas e eficazes, que não apenas combatam a pobreza, mas também desmantelam as estruturas de discriminação e privilégio.

# Consolidação e Próximos Passos

Chegamos ao fim da nossa jornada pela Aula 5, e espero que você se sinta mais equipado(a) para analisar as complexas teias da desigualdade social. Vimos que a sociedade se organiza em **camadas (estratificação social)**, e que essa organização pode ser compreendida através de três lentes principais: **classe, status e poder**.

## Ferramentas de Análise

Índice de Gini, renda per capita, linhas de pobreza - instrumentos para quantificar e monitorar desigualdades

## Realidade Brasileira

Alta concentração de renda e riqueza, com desafios persistentes apesar de políticas públicas

## Marcos Legais

Constituição de 1988 e políticas sociais como tentativas de mitigar disparidades

## Novos Desafios

Desigualdade digital, ambiental e interseccionalidade das experiências

**Em prática:** O conhecimento adquirido nesta aula permite que você interprete notícias sobre economia e sociedade com um olhar mais crítico, compreenda os debates sobre políticas sociais e até mesmo analise as desigualdades presentes em seu próprio ambiente de trabalho ou comunidade.



- 📌 **Reflexão Final:** Você agora tem as ferramentas para ir além do senso comum e aprofundar sua compreensão sobre um dos maiores desafios do nosso tempo. A desigualdade não é inevitável - ela é resultado de escolhas políticas, econômicas e sociais que podem ser transformadas.

# Autoavaliação

## Questões Objetivas:

**1** Qual das seguintes opções melhor descreve o conceito de estratificação social?

- a) A distribuição aleatória de renda entre os indivíduos de uma sociedade.
- b) A organização da sociedade em camadas ou hierarquias com diferentes níveis de acesso a recursos.
- c) O processo de mobilidade social ascendente em uma sociedade.
- d) A ausência de qualquer forma de desigualdade econômica.

**3** Um Índice de Gini próximo de 1 (um) indica:

- a) Perfeita igualdade na distribuição de renda.
- b) Alta concentração de renda, com grande desigualdade.
- c) Que a maioria da população está acima da linha de pobreza.
- d) Que a renda per capita de um país é muito alta.

**2** Segundo Max Weber, além da dimensão econômica (classe), quais outras duas dimensões são fundamentais para analisar a estratificação social?

- a) Educação e saúde.
- b) Gênero e raça.
- c) Status e poder.
- d) Idade e localização geográfica.

**4** A Lei Maria da Penha e as políticas de cotas são exemplos de:

- a) Ferramentas de análise da desigualdade de renda.
- b) Indicadores de pobreza extrema.
- c) Marcos legais e políticas públicas para combater desigualdades específicas.
- d) Conceitos de estratificação social.

## Questão Discursiva:

Explique, com suas palavras, o que é a desigualdade digital e como ela se conecta com outras formas de desigualdade social no Brasil.

# Gabarito

## Questão 1

**Resposta: b)** A organização da sociedade em camadas ou hierarquias com diferentes níveis de acesso a recursos.

## Questão 2

**Resposta: c)** Status e poder.

## Questão 3

**Resposta: b)** Alta concentração de renda, com grande desigualdade.

## Questão 4

**Resposta: c)** Marcos legais e políticas públicas para combater desigualdades específicas.

## Questão Discursiva - Sugestão de Resposta:

A desigualdade digital refere-se à disparidade no acesso e uso de tecnologias da informação e comunicação (como internet e dispositivos eletrônicos). Ela se conecta com outras formas de desigualdade porque a falta de acesso digital pode limitar o acesso à educação online, a oportunidades de emprego (que exigem habilidades digitais), a serviços públicos digitais e até mesmo à informação, aprofundando as desigualdades de renda, educação e oportunidades para grupos já marginalizados.

A resposta demonstra compreensão da interseccionalidade das desigualdades e como a exclusão digital amplifica outras formas de exclusão social, criando um ciclo de desvantagens que afeta principalmente os grupos mais vulneráveis da sociedade.



# Próximos Passos e Recursos



## Próxima Aula

Aula 6: Dimensão Histórica da Desigualdade no Brasil - Parte 1. Veremos como as estruturas coloniais e a escravidão moldaram a desigualdade atual.

## Recursos Adicionais:



### IBGE - Instituto Brasileiro de Geografia e Estatística

Para dados atualizados sobre renda, pobreza e desigualdade no Brasil através da PNAD Contínua e outros levantamentos oficiais.



### IPEA - Instituto de Pesquisa Econômica Aplicada

Para estudos aprofundados sobre políticas públicas, análises econômicas e relatórios sobre desigualdade social.



### ONU e Banco Mundial

Para relatórios globais e comparativos sobre desigualdade, desenvolvimento humano e objetivos de desenvolvimento sustentável.



### Oxfam Brasil

Para análises sobre concentração de riqueza, relatórios de desigualdade e propostas de combate à pobreza e exclusão social.



**NOTA IMPORTANTE:** As informações regulatórias/legais/técnicas desta aula estão atualizadas até 2025. Consulte sempre fontes oficiais para verificar alterações em políticas públicas, marcos legais e dados estatísticos mais recentes.

Parabéns por concluir a Aula 5! Continue sua jornada de aprendizado e transformação social. 🎓