

Aula 5 – A Política Nacional de Educação Ambiental (PNEA)

Desvendando a PNEA: Seu Guia para uma Educação Ambiental Transformadora

Você já parou para pensar como as questões ambientais se tornaram tão urgentes em nosso dia a dia? Desde as notícias sobre mudanças climáticas até a simples separação do lixo em casa, a preocupação com o meio ambiente está cada vez mais presente. Mas, para além das ações individuais, existe uma estrutura maior que nos orienta sobre como educar para um futuro mais sustentável. É exatamente sobre essa estrutura que vamos conversar hoje.

Imagine que você está construindo uma casa. Não basta ter bons materiais; é preciso um projeto, um plano que organize tudo, certo? No campo da educação ambiental, esse "projeto" é a **Política Nacional de Educação Ambiental (PNEA)**. Ela é a base, a bússola que direciona como o Brasil deve educar seus cidadãos para a sustentabilidade, garantindo que o conhecimento e a consciência ambiental não sejam apenas um luxo, mas um direito e uma prática cotidiana.

Nesta aula, nosso objetivo é desvendar a PNEA, compreendendo seus pilares e sua importância. Ao final, você será capaz de identificar os principais objetivos e princípios da Lei nº 9.795/1999 e do Decreto nº 4.281/2002, entender como a educação ambiental se integra em diferentes níveis de ensino e reconhecer o papel da educação não formal na mobilização social. Prepare-se para uma jornada que conectará a teoria à prática, mostrando como a PNEA molda a forma como interagimos com o mundo ao nosso redor e como você pode ser um agente dessa transformação.

Esta aula é um passo fundamental para quem busca não apenas cumprir horas complementares, mas também para aqueles que almejam uma compreensão aprofundada das bases legais e conceituais da educação ambiental no Brasil, um conhecimento valioso para qualquer profissional ou cidadão engajado.

A Urgência de Educar: Por Que Precisamos de uma Política Ambiental?

Pense por um momento na quantidade de informações ambientais que recebemos diariamente: desmatamento na Amazônia, poluição dos rios, crises hídricas, o aumento das temperaturas globais. É um cenário que, muitas vezes, nos deixa com a sensação de impotência. Mas, se olharmos para a história, veremos que a consciência sobre esses problemas não surgiu do nada; ela foi construída e, mais importante, a necessidade de agir sobre eles se tornou inadiável.

No Brasil, essa percepção amadureceu ao longo das décadas. Percebeu-se que não bastava apenas criar leis para punir quem poluía ou desmatava; era preciso ir à raiz do problema, transformando a mentalidade das pessoas. Afinal, uma lei é tão eficaz quanto a capacidade da sociedade de compreendê-la e aplicá-la. É como tentar apagar um incêndio sem ensinar as pessoas a preveni-lo: você estará sempre correndo atrás do prejuízo.

Foi nesse contexto de crescente preocupação ambiental e da necessidade de uma abordagem proativa que a ideia de uma política nacional de educação ambiental começou a ganhar força. Não se tratava apenas de ensinar sobre árvores e animais, mas de promover uma mudança cultural profunda, que levasse à responsabilidade socioambiental. Era preciso uma estrutura que garantisse que a educação ambiental não fosse um tema isolado, mas algo intrínseco à formação de cada cidadão.

A criação da PNEA, portanto, não foi um mero capricho legislativo, mas uma resposta estratégica a um desafio complexo e multifacetado: como construir uma sociedade que viva em harmonia com o meio ambiente, compreendendo que a saúde do planeta está diretamente ligada à nossa própria saúde e bem-estar? Ela representa um compromisso do Estado brasileiro em fomentar essa transformação.

Desafios Ambientais

- Desmatamento na Amazônia
- Poluição dos rios
- Crises hídricas
- Aumento das temperaturas globais

Limitações da Abordagem Punitiva

- Leis punitivas são insuficientes
- Necessidade de transformar mentalidades
- Importância da compreensão social

Necessidade da PNEA

- Promover mudança cultural profunda
- Garantir educação ambiental como direito
- Integrar sustentabilidade na formação cidadã

O Nascimento da PNEA: A Lei nº 9.795/1999 em Detalhes

A Lei nº 9.795, de 27 de abril de 1999, é o marco legal que instituiu a Política Nacional de Educação Ambiental (PNEA) no Brasil. Antes dela, a educação ambiental era muitas vezes tratada de forma pontual, dependendo da iniciativa de escolas ou organizações isoladas. Com a PNEA, ela ganhou um status de política de Estado, com diretrizes claras e abrangentes, elevando a educação ambiental a um patamar de prioridade nacional.

Pense na PNEA como a **espinha dorsal** de um corpo. Assim como a espinha dorsal sustenta e conecta todas as partes do corpo, a Lei nº 9.795/1999 sustenta e conecta todas as iniciativas de educação ambiental no país, desde a sala de aula até as ações comunitárias. Ela define o que é educação ambiental, quais são seus objetivos e princípios, e como ela deve ser implementada em todo o território nacional.

Um dos pontos cruciais da lei é a definição de **Educação Ambiental** como "os processos por meio dos quais o indivíduo e a coletividade constroem valores sociais, conhecimentos, habilidades, atitudes e competências voltadas para a conservação do meio ambiente, bem de uso comum do povo, essencial à sadia qualidade de vida e sua sustentabilidade". Essa definição ampla mostra que a PNEA vai muito além da simples transmissão de informações; ela busca uma transformação de valores e comportamentos.

A lei também estabelece que a educação ambiental é um componente essencial e permanente da educação nacional, devendo estar presente em todos os níveis e modalidades do processo educativo, tanto em caráter formal quanto não formal. Isso significa que, independentemente de onde você esteja aprendendo – na escola, na universidade, em um curso profissionalizante ou em uma atividade comunitária –, a educação ambiental deve ser uma constante.

"A educação ambiental é um componente essencial e permanente da educação nacional, devendo estar presente, de forma articulada, em todos os níveis e modalidades do processo educativo, em caráter formal e não formal." - Lei nº 9.795/1999, Art. 2º

Os Pilares da PNEA: Objetivos e Princípios Fundamentais

A Lei nº 9.795/1999 não apenas define a educação ambiental, mas também estabelece seus objetivos e princípios, que são como o **DNA** da PNEA. Eles guiam todas as ações e programas, garantindo que a educação ambiental seja coerente e eficaz em todo o país. Sem esses pilares, a política seria apenas um conjunto de boas intenções, sem um rumo claro.

Objetivos Fundamentais

- Desenvolvimento de uma compreensão integrada do meio ambiente em suas múltiplas e complexas relações
- Garantia da democratização das informações ambientais
- Estímulo à participação individual e coletiva na defesa do meio ambiente
- Fomento e fortalecimento da integração com a ciência e a tecnologia

Princípios Básicos

- Educação ambiental como um processo contínuo e permanente
- Abordagem interdisciplinar
- Valorização das diversas formas de conhecimento (científico e tradicional)
- Enfoque humanista, holístico, democrático e participativo
- Garantia da continuidade e permanência do processo educativo

Entre os **objetivos fundamentais** da PNEA, destacam-se: o desenvolvimento de uma compreensão integrada do meio ambiente em suas múltiplas e complexas relações; a garantia da democratização das informações ambientais; o estímulo à participação individual e coletiva na defesa do meio ambiente; e o fomento e fortalecimento da integração com a ciência e a tecnologia. Isso significa que a PNEA busca formar cidadãos críticos, informados e engajados, capazes de atuar na resolução de problemas ambientais.

Já os **princípios** da PNEA são a base ética e metodológica. Eles incluem a educação ambiental como um processo contínuo e permanente; a abordagem interdisciplinar; a valorização das diversas formas de conhecimento (científico e tradicional); o enfoque humanista, holístico, democrático e participativo; e a garantia da continuidade e permanência do processo educativo. Esses princípios asseguram que a educação ambiental seja inclusiva, relevante e adaptada às realidades locais.

Por exemplo, o princípio da **abordagem interdisciplinar** significa que a educação ambiental não é uma disciplina isolada, mas um tema que deve permear todas as áreas do conhecimento. Em uma aula de história, pode-se discutir o impacto ambiental de revoluções industriais; em matemática, analisar dados de consumo de água; em geografia, estudar ecossistemas. Essa integração é vital para que o aluno compreenda a complexidade das questões ambientais.

A PNEA em Ação: As Linhas de Atuação e o Decreto Regulamentador

Ter uma lei é um grande passo, mas para que ela saia do papel e se torne realidade, é preciso um plano de ação detalhado. É aqui que entra o **Decreto nº 4.281, de 25 de junho de 2002**. Este decreto é como o **manual de instruções** da PNEA, detalhando como os objetivos e princípios da lei devem ser implementados na prática. Ele organiza as ações em diversas "linhas de atuação", tornando a política operacional e aplicável em diferentes contextos.

As linhas de atuação da PNEA são as estratégias e os caminhos pelos quais a educação ambiental deve ser promovida. Elas abrangem desde a educação formal, com a inclusão da temática ambiental nos currículos escolares, até a educação não formal, que ocorre em espaços como parques, museus, centros comunitários e por meio de campanhas de conscientização. O decreto detalha como essas ações devem ser planejadas, executadas e avaliadas, garantindo uma abordagem sistêmica.



Educação Formal

Inclusão da temática ambiental nos currículos escolares em todos os níveis de ensino



Educação Não Formal

Ações educativas em parques, museus, centros comunitários e campanhas de conscientização



Capacitação

Formação de recursos humanos para implementação da educação ambiental



Pesquisa

Desenvolvimento de estudos e metodologias para aprimorar a educação ambiental

Entre as principais linhas de atuação, podemos citar: o desenvolvimento de programas de educação ambiental em todos os níveis de ensino; a capacitação de recursos humanos; o desenvolvimento de materiais didáticos; o apoio a iniciativas de educação ambiental da sociedade civil; e a promoção de pesquisas e estudos na área. Essas linhas mostram a amplitude da PNEA, que não se restringe apenas à sala de aula, mas busca envolver toda a sociedade.

Um exemplo prático da aplicação do decreto é a exigência de que as instituições de ensino superior incluam a educação ambiental em seus projetos pedagógicos. Isso significa que, independentemente do curso – seja Engenharia, Direito, Medicina ou Letras –, o estudante deve ter contato com a temática ambiental, seja por meio de disciplinas específicas, projetos interdisciplinares ou atividades de extensão. Essa transversalidade é fundamental para formar profissionais com uma visão socioambiental.

A Transversalidade da Educação Ambiental no Ensino Formal: Do Berçário à Pós-Graduação

Quando falamos em educação ambiental no ensino formal, muitas pessoas pensam em uma aula específica sobre reciclagem ou sobre a Amazônia. No entanto, a PNEA propõe algo muito mais profundo: a **transversalidade**. Isso significa que a educação ambiental não é uma disciplina isolada, mas um tema que deve permear todas as áreas do conhecimento e todos os níveis de ensino, desde a educação infantil até a pós-graduação.

Imagine a educação ambiental como um **fio condutor** que costura diferentes tecidos. Cada tecido é uma disciplina – matemática, história, português, ciências. O fio condutor da educação ambiental as une, mostrando como as questões ambientais estão interligadas a todos os aspectos da vida e do conhecimento. Essa abordagem garante que o aluno desenvolva uma visão holística e complexa dos problemas e soluções ambientais, em vez de fragmentá-los.

Educação Infantil e Fundamental

Na educação infantil, a transversalidade pode se manifestar em atividades lúdicas sobre o cuidado com as plantas no jardim da escola, a importância da água ou a separação de brinquedos para doação. No ensino fundamental, pode-se explorar o ciclo da água em ciências, a história da ocupação do solo em geografia ou a produção de textos sobre a importância da biodiversidade em português.



Ensino Médio e Superior

No ensino médio e superior, a complexidade aumenta. Em um curso de Engenharia, a educação ambiental se manifesta no estudo de tecnologias limpas e sustentáveis; em Direito, na análise da legislação ambiental e da justiça ambiental; em Economia, na discussão sobre economia circular e bioeconomia. Essa integração é crucial para formar profissionais capazes de inovar e atuar de forma responsável em suas respectivas áreas, contribuindo para um desenvolvimento sustentável.



Educação Infantil

Atividades lúdicas sobre cuidado com plantas, água e separação de materiais

1

2

Ensino Fundamental

Ciclo da água em ciências, história da ocupação do solo em geografia, textos sobre biodiversidade em português

3

Ensino Médio

Análise de dados ambientais em matemática, impactos da revolução industrial em história, química ambiental

4

Ensino Superior

Tecnologias limpas em Engenharia, legislação ambiental em Direito, economia circular em Economia

5

Pós-Graduação

Pesquisas avançadas em sustentabilidade, desenvolvimento de metodologias de educação ambiental

Educação Ambiental na Prática Formal: Exemplos e Desafios

A implementação da transversalidade da educação ambiental no ensino formal, embora seja um objetivo claro da PNEA, apresenta seus próprios desafios e oportunidades. Não se trata apenas de adicionar um capítulo sobre meio ambiente nos livros didáticos, mas de integrar a temática de forma significativa e contextualizada em todo o currículo.



Física

Estudo da eficiência energética de fontes renováveis, como energia solar e eólica



Química

Análise da poluição da água e do ar, composição de materiais sustentáveis



Biologia

Estudo da perda de espécies e a importância dos ecossistemas para o equilíbrio ambiental

Um exemplo notável de aplicação da PNEA é a inclusão de temas como **mudanças climáticas** e **biodiversidade** em diferentes disciplinas. Em aulas de física, pode-se discutir a eficiência energética de fontes renováveis; em química, a poluição da água e do ar; em biologia, a perda de espécies e a importância dos ecossistemas. Essa abordagem permite que os estudantes compreendam a ciência por trás dos problemas ambientais e as possíveis soluções.

No contexto universitário, a PNEA incentiva a criação de projetos interdisciplinares que abordem problemas ambientais reais. Por exemplo, estudantes de arquitetura, engenharia e design podem colaborar em um projeto de construção sustentável, aplicando conceitos de eficiência energética, uso de materiais reciclados e gestão de resíduos. Essa experiência prática não só solidifica o aprendizado, mas também desenvolve habilidades de trabalho em equipe e resolução de problemas complexos.

⚠️ Desafios na Implementação

Um dos maiores desafios é a capacitação contínua dos professores. Para que a educação ambiental seja verdadeiramente transversal, os educadores de todas as áreas precisam se sentir seguros e preparados para abordar esses temas em suas disciplinas. Isso exige investimentos em formação continuada e a criação de materiais didáticos que apoiem essa integração, garantindo que a PNEA não seja apenas uma lei, mas uma prática viva nas escolas e universidades.

Além da Sala de Aula: A Educação Ambiental Não Formal e Seus Espaços

A PNEA reconhece que a educação não acontece apenas dentro dos muros da escola ou da universidade. Grande parte do nosso aprendizado e da nossa formação de valores ocorre em outros espaços, no dia a dia, nas interações sociais e nas experiências comunitárias. É nesse contexto que a **Educação Ambiental não formal** ganha um papel crucial, complementando e ampliando o alcance da educação formal.

Pense na educação ambiental não formal como as **raízes de uma árvore** que se espalham para além do tronco principal. Enquanto o tronco (educação formal) cresce verticalmente, as raízes se expandem horizontalmente, buscando nutrientes em diferentes solos e conectando-se com outras partes do ecossistema. Esses "solos" são os espaços educadores não formais, como parques, museus, centros comunitários, ONGs, empresas, mídias e até mesmo as conversas em família.



Parques e Reservas

Trilhas interpretativas, observação de fauna e flora, atividades de educação ambiental ao ar livre



Museus e Centros Culturais

Exposições sobre biodiversidade, história ambiental, oficinas interativas sobre sustentabilidade



Centros Comunitários

Oficinas de reciclagem, hortas comunitárias, debates sobre problemas ambientais locais



Mídias e Redes Sociais

Documentários, podcasts, campanhas de conscientização, comunidades virtuais de aprendizagem

Esses espaços oferecem oportunidades únicas para o aprendizado experiencial e a mobilização social. Um passeio em um parque ecológico, por exemplo, pode ensinar mais sobre biodiversidade e conservação do que horas de leitura. Uma campanha de coleta seletiva em um bairro pode engajar a comunidade e promover a responsabilidade compartilhada. A educação não formal é flexível, adaptada às realidades locais e capaz de atingir públicos diversos, incluindo aqueles que não estão no sistema de ensino formal.

Um exemplo marcante é o trabalho de mutirões de limpeza de rios ou praias, organizados por ONGs ou grupos de voluntários. Nessas ações, os participantes não apenas removem o lixo, mas também aprendem sobre o impacto da poluição, a importância da gestão de resíduos e a conexão entre suas ações e a saúde do ecossistema. É um aprendizado que acontece "fazendo", gerando engajamento e senso de pertencimento.

Mobilização Social e Educação Ambiental Não Formal: Construindo Cidadania

A educação ambiental não formal é um motor poderoso para a **mobilização social**. Ela não se limita a informar, mas busca inspirar ação, promover a participação cidadã e fortalecer a capacidade das comunidades de enfrentar seus próprios desafios ambientais. É por meio dela que a teoria se encontra com a prática e a consciência se transforma em engajamento.

Imagine a mobilização social como um **efeito dominó**. Uma pequena ação educativa, como uma oficina de compostagem em um centro comunitário, pode inspirar uma família a começar a compostar em casa. Essa família compartilha a ideia com vizinhos, que por sua vez se organizam para criar uma horta comunitária. A partir daí, a comunidade pode se unir para reivindicar melhorias na coleta de lixo ou para proteger uma área verde local. A educação ambiental não formal é a primeira peça desse dominó, desencadeando uma série de ações coletivas.

Conscientização

Oficinas, palestras e atividades que informam sobre problemas ambientais locais

Engajamento

Participação em ações práticas como mutirões, plantios, coleta seletiva

Organização

Formação de grupos comunitários, associações, coletivos ambientais

Transformação

Mudanças efetivas no ambiente local e nas políticas públicas

Um exemplo concreto é a atuação de movimentos sociais e organizações não governamentais (ONGs) que promovem a educação ambiental em comunidades vulneráveis. Eles podem desenvolver projetos de saneamento básico, ensinar técnicas de agricultura sustentável ou organizar debates sobre justiça ambiental, capacitando os moradores a lutar por seus direitos e a construir soluções para os problemas que os afetam diretamente. Essa abordagem empodera as comunidades e fortalece a democracia participativa.

A PNEA reconhece a importância desses atores e espaços, incentivando a parceria entre o poder público, a sociedade civil e o setor privado para a promoção da educação ambiental não formal. É uma estratégia que visa construir uma cultura de sustentabilidade em todos os níveis da sociedade, garantindo que a preocupação ambiental seja uma responsabilidade compartilhada e uma prática coletiva.

PNEA e as Tendências Atuais: Conectando com a Agenda 2030 e os ODS

A PNEA, embora estabelecida em 1999, é um documento vivo e dinâmico, que se conecta e se fortalece com as tendências e desafios globais mais recentes. Em um mundo cada vez mais interconectado, a educação ambiental brasileira dialoga com agendas internacionais, como os **Objetivos de Desenvolvimento Sustentável (ODS)** da Agenda 2030 da ONU.

Pense na PNEA como um **rio que deságua em um oceano maior**. O rio é a política nacional, com suas próprias nascentes e afluentes, mas ele contribui para um corpo d'água muito maior, que são os ODS. A educação ambiental, conforme preconizada pela PNEA, é fundamental para o alcance de praticamente todos os 17 ODS, desde a erradicação da pobreza (ODS 1) e a saúde e bem-estar (ODS 3) até a ação contra a mudança global do clima (ODS 13) e a vida na água e na terra (ODS 14 e 15).



ODS 4 - Educação de Qualidade

A PNEA contribui diretamente para a meta 4.7, que visa garantir que todos os alunos adquiram conhecimentos e habilidades necessárias para promover o desenvolvimento sustentável.



ODS 6 - Água Potável e Saneamento

A educação ambiental promove o uso consciente da água e a importância do saneamento básico para a saúde pública e ambiental.



ODS 12 - Consumo e Produção Responsáveis

A PNEA incentiva práticas de consumo consciente, economia circular e redução do desperdício em todos os níveis da sociedade.



ODS 13 - Ação Contra a Mudança Global do Clima

A educação sobre mudanças climáticas é um componente essencial da PNEA, promovendo a compreensão das causas e impactos do aquecimento global.

A PNEA, ao promover a conscientização e a mudança de comportamento, é uma ferramenta essencial para mobilizar a sociedade em torno dos desafios propostos pelos ODS. Por exemplo, o ODS 4, que trata da Educação de Qualidade, tem um alvo específico sobre educação para o desenvolvimento sustentável. A PNEA é o principal instrumento brasileiro para garantir que essa meta seja atingida, ao integrar a temática ambiental nos currículos e promover a educação para a cidadania global.

Além disso, a PNEA contribui para o ODS 6 (Água Potável e Saneamento) ao educar sobre o uso consciente da água e a importância do saneamento, e para o ODS 12 (Consumo e Produção Responsáveis) ao promover a economia circular e o consumo consciente. Essa interconexão mostra a relevância contínua da PNEA como um instrumento para o desenvolvimento sustentável em escala local e global.

O Conhecimento Científico na PNEA: IPCC e IPBES como Fontes de Inspiração

A PNEA enfatiza a importância de uma educação ambiental baseada em informações científicas sólidas e atualizadas. Em um cenário de rápidas transformações ambientais, é fundamental que a educação reflita o que há de mais recente em termos de pesquisa e dados. É nesse ponto que relatórios de organismos como o **Painel Intergovernamental sobre Mudanças Climáticas (IPCC)** e a **Plataforma Intergovernamental sobre Biodiversidade e Serviços Ecossistêmicos (IPBES)** se tornam fontes inestimáveis.

Imagine o IPCC e o IPBES como os **faróis de um navio** que navega por águas desconhecidas. Eles iluminam o caminho, fornecendo dados e análises cruciais sobre as mudanças climáticas e a perda de biodiversidade, respectivamente. A PNEA, ao incorporar essas informações, garante que a educação ambiental não esteja desatualizada, mas sim alinhada com as evidências científicas mais robustas disponíveis.

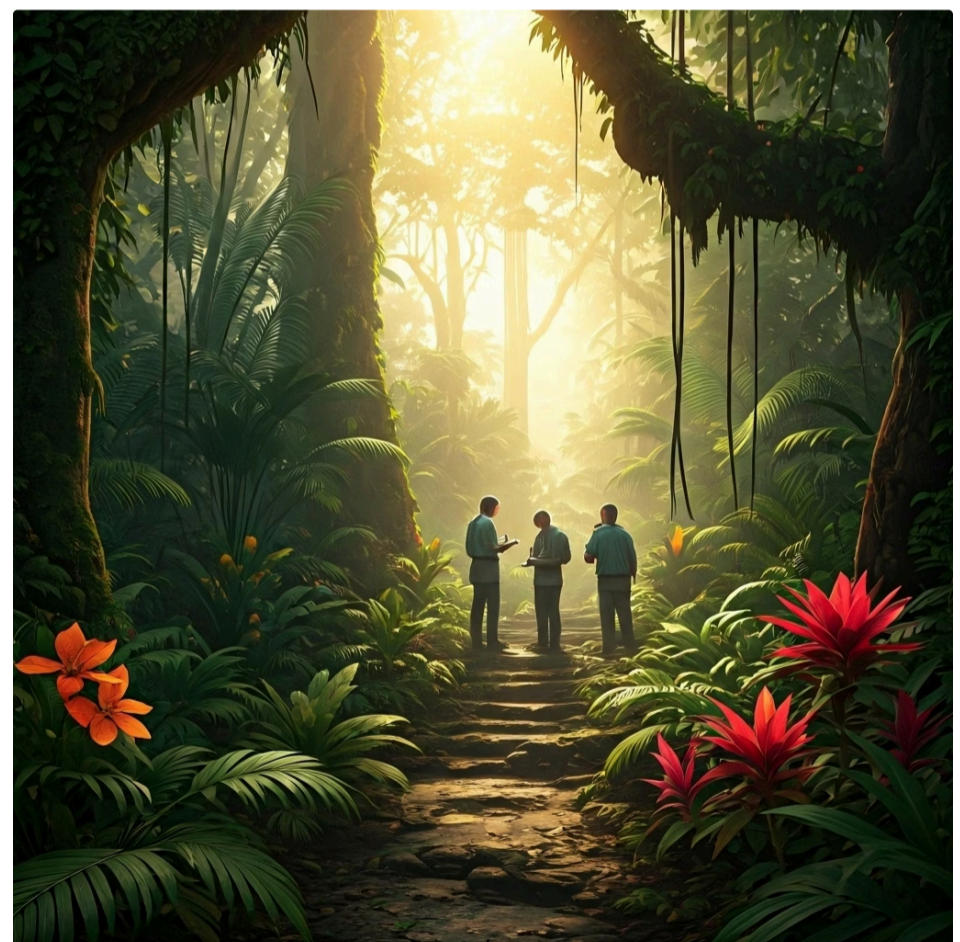
IPCC - Painel Intergovernamental sobre Mudanças Climáticas

Os relatórios do IPCC fornecem a base científica para a compreensão das causas e impactos das mudanças climáticas, bem como as opções de mitigação e adaptação. Ao integrar esses dados, a educação ambiental pode ir além da simples menção ao aquecimento global, aprofundando-se em conceitos como o balanço de carbono, os pontos de inflexão climáticos e a urgência da transição energética.



IPBES - Plataforma Intergovernamental sobre Biodiversidade

Da mesma forma, os relatórios do IPBES destacam a crise global da biodiversidade, os impulsores da perda de espécies e a importância dos serviços ecossistêmicos para o bem-estar humano. A PNEA, ao se nutrir dessas informações, pode promover uma educação que valorize a riqueza natural do Brasil, como a Amazônia e a Mata Atlântica, e que incentive a conservação e o uso sustentável dos recursos naturais, baseando-se em dados concretos sobre o estado de nossos ecossistemas.



1.5°C

Limite de aquecimento

Meta estabelecida pelo Acordo de Paris para limitar o aquecimento global e evitar os piores impactos das mudanças climáticas

1M

Espécies em risco

Número aproximado de espécies ameaçadas de extinção globalmente, segundo dados do IPBES

50%

Redução de emissões

Redução necessária nas emissões de gases de efeito estufa até 2030 para atingir as metas climáticas

Educação Ambiental Crítica: Indo Além da Reciclagem

Por muito tempo, a educação ambiental foi associada principalmente a ações como reciclagem, economia de água e plantio de árvores. Embora essas atitudes sejam importantes, a PNEA, em sua abordagem mais moderna e crítica, nos convida a ir além do consumo consciente e da mudança de hábitos individuais. Ela nos desafia a refletir sobre as **estruturas sociais, econômicas e políticas** que estão na raiz dos problemas ambientais.

Pense na educação ambiental crítica como um **óculos de raio-X**. Enquanto o óculos comum nos permite ver a superfície (a poluição, o desmatamento), o óculos de raio-X nos permite enxergar o que está por trás: as desigualdades sociais, os modelos de produção e consumo insustentáveis, as relações de poder que perpetuam a degradação ambiental. Essa visão mais profunda é essencial para propor soluções verdadeiramente transformadoras.

Abordagem Tradicional

- Foco em ações individuais (reciclar, economizar água)
- Visão naturalista e conservacionista
- Problemas ambientais tratados isoladamente
- Soluções técnicas e comportamentais

Abordagem Crítica

- Análise das estruturas sociais e econômicas
- Conexão entre questões ambientais e sociais
- Questionamento dos modelos de produção e consumo
- Busca por transformações sistêmicas

Essa abordagem crítica significa questionar, por exemplo, por que certas comunidades são mais afetadas pela poluição do que outras (justiça ambiental), ou como o modelo econômico atual incentiva o descarte e a obsolescência programada. Não se trata de culpar indivíduos, mas de analisar os sistemas que geram os problemas. A PNEA, ao promover essa reflexão, capacita os cidadãos a se tornarem agentes de mudança sistêmica, e não apenas consumidores mais conscientes.

Um exemplo prático é a discussão sobre o **racismo ambiental**. A educação ambiental crítica nos leva a entender como comunidades marginalizadas, muitas vezes compostas por populações negras e indígenas, são desproporcionalmente afetadas pela poluição e pela degradação ambiental, seja pela proximidade de lixões, indústrias poluentes ou pela falta de acesso a saneamento básico. Essa análise revela a intersecção entre questões sociais e ambientais, mostrando que a luta por um meio ambiente saudável é também uma luta por justiça social.

Temas Emergentes na PNEA: Justiça Ambiental e Racismo Ambiental

A PNEA, em sua evolução e alinhamento com as tendências globais, incorpora discussões sobre temas emergentes que são cruciais para uma compreensão completa dos desafios ambientais. Dois desses temas, que ganham cada vez mais destaque, são a **justiça ambiental** e o **racismo ambiental**. Eles nos forçam a olhar para as questões ambientais através de uma lente social e ética, revelando as desigualdades intrínsecas à crise ecológica.

Imagine a justiça ambiental como uma **balança**. De um lado, estão os benefícios ambientais (acesso a água limpa, ar puro, áreas verdes); do outro, os ônus ambientais (poluição, desmatamento, desastres). A justiça ambiental busca garantir que essa balança esteja equilibrada, ou seja, que os benefícios e ônus ambientais sejam distribuídos de forma equitativa entre todas as pessoas, independentemente de sua raça, classe social ou localização geográfica.

Justiça Ambiental

Conceito que busca garantir a distribuição equitativa dos benefícios e ônus ambientais entre todas as pessoas, independentemente de raça, classe social ou localização geográfica.

- Acesso igualitário a recursos naturais
- Participação nas decisões ambientais
- Distribuição justa dos impactos ambientais

Racismo Ambiental

Manifestação específica da injustiça ambiental, onde comunidades racializadas são desproporcionalmente expostas a riscos ambientais e têm menos acesso a recursos ambientais de qualidade.

- Localização de indústrias poluentes em bairros periféricos
- Falta de saneamento em comunidades quilombolas ou indígenas
- Maior vulnerabilidade a eventos climáticos extremos

O **racismo ambiental** é uma manifestação específica da injustiça ambiental, onde comunidades racializadas são desproporcionalmente expostas a riscos ambientais e têm menos acesso a recursos ambientais de qualidade. Isso pode ser visto na localização de indústrias poluentes em bairros periféricos, na falta de saneamento básico em comunidades quilombolas ou indígenas, ou na maior vulnerabilidade a eventos climáticos extremos. A PNEA, ao abordar esses temas, promove uma educação que reconhece e busca combater essas desigualdades.

A inclusão desses temas na educação ambiental é vital para formar cidadãos que não apenas se preocupem com o meio ambiente, mas que também compreendam as dimensões sociais e políticas da crise ambiental. Isso capacita os estudantes a identificar e questionar as estruturas de poder que perpetuam a injustiça ambiental, tornando-os agentes de transformação social e ambiental.

Economia Circular e Bioeconomia: Novos Paradigmas para a Sustentabilidade

A PNEA, ao promover uma educação ambiental que vai além do básico, também abraça conceitos econômicos inovadores que buscam conciliar desenvolvimento e sustentabilidade. A **economia circular** e a **bioeconomia** são exemplos de paradigmas que oferecem alternativas ao modelo linear de "extrair, produzir, usar e descartar", que é insustentável a longo prazo.

Pense na economia circular como um **ciclo de vida contínuo** para os produtos, em contraste com a linha reta do modelo tradicional. Em vez de descartar um produto após o uso, a economia circular busca mantê-lo em uso pelo maior tempo possível, por meio de reparo, reuso, remanufatura e reciclagem. O objetivo é eliminar o conceito de lixo, transformando resíduos em recursos. A PNEA, ao educar sobre isso, incentiva a inovação e a mudança de mentalidade em relação ao consumo e à produção.

Economia Circular

A economia circular é um modelo econômico que visa eliminar o desperdício e promover o uso contínuo dos recursos. Diferente do modelo linear tradicional (extrair, produzir, descartar), a economia circular mantém produtos, componentes e materiais em seu mais alto nível de utilidade e valor o tempo todo.



Design

Produtos projetados para durabilidade e reciclabilidade



Produção

Processos eficientes com mínimo desperdício



Uso

Consumo responsável e compartilhamento



Reparo

Manutenção para estender vida útil



Reciclagem

Transformação em novos recursos

Bioeconomia

A **bioeconomia**, por sua vez, foca na utilização sustentável de recursos biológicos (biomassa, biodiversidade) para a produção de bens, serviços e energia. É como usar a **inteligência da natureza** para criar soluções. Isso inclui desde a produção de biocombustíveis e bioplásticos até o desenvolvimento de novos medicamentos e materiais a partir de recursos renováveis.

- Biocombustíveis a partir de resíduos agrícolas
- Bioplásticos biodegradáveis
- Medicamentos derivados da biodiversidade
- Materiais de construção de origem biológica
- Valorização do conhecimento tradicional sobre plantas medicinais

A PNEA, ao promover o conhecimento sobre a bioeconomia, estimula a pesquisa, o desenvolvimento tecnológico e a valorização da biodiversidade brasileira como fonte de riqueza e inovação.

A integração desses conceitos na educação ambiental é crucial para formar profissionais e cidadãos capazes de atuar em uma economia mais verde e circular. Por exemplo, um estudante de engenharia pode aprender a projetar produtos para serem facilmente desmontados e reciclados, enquanto um estudante de agronomia pode explorar sistemas de produção agrícola que minimizem o desperdício e maximizem o uso de recursos biológicos.

O Papel das Tecnologias Verdes na Transição Sustentável

No cenário atual, a tecnologia desempenha um papel cada vez mais central na busca por soluções para os desafios ambientais. A PNEA, atenta a essa realidade, incentiva a discussão e o aprendizado sobre as **tecnologias verdes** e seu potencial para impulsionar a transição para um modelo de desenvolvimento mais sustentável.

Imagine as tecnologias verdes como as **ferramentas de um jardineiro moderno**. Assim como um jardineiro usa ferramentas para cuidar do jardim, as tecnologias verdes são instrumentos que nos ajudam a cuidar do planeta, otimizando o uso de recursos, reduzindo a poluição e gerando energia de forma limpa. Elas são essenciais para transformar a teoria da sustentabilidade em prática.



Energias Renováveis

Solar, eólica, biomassa e outras fontes que substituem combustíveis fósseis e reduzem emissões de gases de efeito estufa



Tecnologias de Reciclagem

Sistemas avançados que transformam resíduos em novos materiais ou energia, reduzindo a necessidade de extração de recursos naturais



Agricultura de Precisão

Uso de sensores, drones e sistemas de informação geográfica para otimizar o uso de água, fertilizantes e pesticidas na produção agrícola



Monitoramento Ambiental

Tecnologias de sensoriamento remoto e satélites que permitem monitorar desmatamento, poluição e outros impactos ambientais em tempo real

Isso inclui desde as energias renováveis (solar, eólica), que substituem os combustíveis fósseis, até as tecnologias de tratamento de resíduos, que transformam lixo em energia ou novos materiais. Também abrange a agricultura de precisão, que otimiza o uso de água e fertilizantes, e as soluções de monitoramento ambiental por satélite, que nos ajudam a combater o desmatamento e a poluição.

A PNEA, ao promover a educação sobre essas tecnologias, capacita os estudantes a compreenderem seu funcionamento, seus benefícios e seus desafios. Para um futuro engenheiro, isso pode significar aprender a projetar sistemas de energia solar; para um gestor ambiental, a implementar soluções de tratamento de efluentes; para um urbanista, a planejar cidades inteligentes e sustentáveis. A educação ambiental, nesse sentido, se torna um catalisador para a inovação e a adoção de práticas mais sustentáveis em todos os setores.



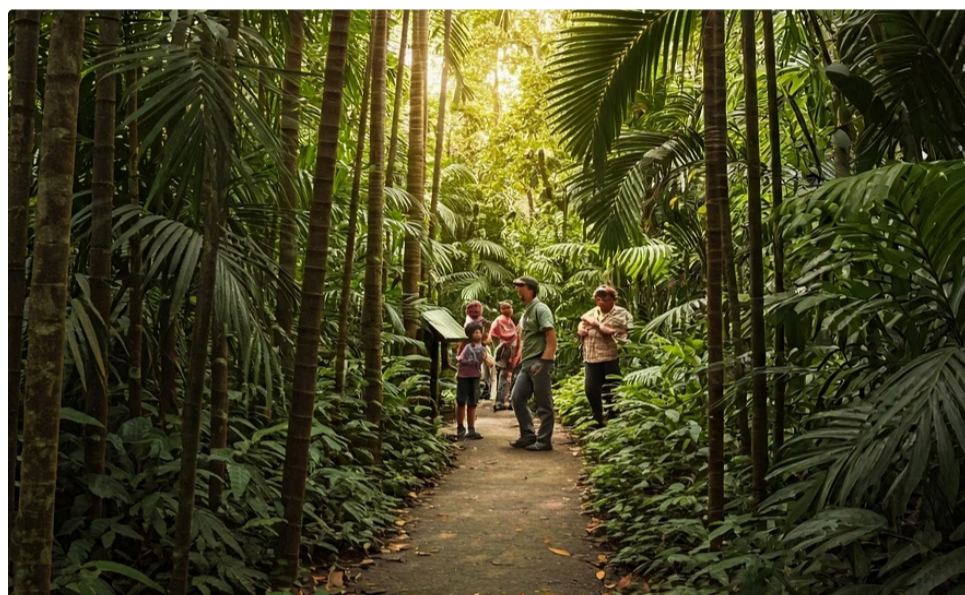
Tecnologias Verdes no Brasil

O Brasil tem grande potencial para desenvolvimento e aplicação de tecnologias verdes, especialmente em áreas como energia solar (com alto índice de radiação solar), biocombustíveis (com tradição na produção de etanol e biodiesel) e tratamento de resíduos (com grandes centros urbanos gerando volumes significativos de resíduos). A PNEA pode contribuir para formar profissionais capacitados para atuar nessas áreas estratégicas.

Foco Prático: Estudos de Caso Brasileiros e a PNEA em Ação

Para que a PNEA não seja apenas um conjunto de leis e conceitos abstratos, é fundamental conectá-la à realidade por meio de **estudos de caso práticos**. Observar como a educação ambiental é aplicada em diferentes contextos brasileiros torna o aprendizado mais concreto e relevante, mostrando os desafios e os sucessos da implementação da política.

Pense nos estudos de caso como **janelas para o mundo real**. Eles nos permitem ver como os princípios da PNEA são aplicados em situações diversas, desde grandes projetos governamentais até pequenas iniciativas comunitárias. Cada caso é uma oportunidade de aprender com as experiências, identificar boas práticas e compreender as complexidades da educação ambiental no campo.



Educação em Unidades de Conservação

Programas educativos em parques nacionais que utilizam trilhas interpretativas, palestras e atividades lúdicas para conscientizar visitantes, comunidades do entorno e escolas sobre a importância da biodiversidade e conservação.

Um exemplo inspirador é o trabalho de educação ambiental desenvolvido em unidades de conservação, como parques nacionais. Nesses locais, programas educativos são criados para visitantes, comunidades do entorno e escolas, visando conscientizar sobre a importância da biodiversidade, os impactos do turismo e a necessidade de conservação. Essas ações, muitas vezes, utilizam trilhas interpretativas, palestras e atividades lúdicas para engajar o público.

Outro caso relevante é a aplicação da PNEA no contexto do **novo Marco Legal do Saneamento Básico (Lei nº 14.026/2020)**. Embora esta lei não seja diretamente parte da PNEA, ela cria um campo fértil para a educação ambiental. Projetos de saneamento em municípios, por exemplo, podem incluir fortes componentes educativos para a população sobre o uso consciente da água, a importância da coleta seletiva e o descarte correto de resíduos, visando a sustentabilidade dos sistemas implementados. A PNEA fornece a base para que essas ações educativas sejam estruturadas e eficazes.



Saneamento Básico e Educação

Projetos de saneamento em municípios que incluem componentes educativos sobre uso consciente da água, importância da coleta seletiva e descarte correto de resíduos, visando a sustentabilidade dos sistemas implementados.

Estudo de Caso	Localização	Princípios da PNEA Aplicados	Resultados
Programa de Educação Ambiental do Parque Nacional da Tijuca	Rio de Janeiro, RJ	Abordagem interdisciplinar, valorização da biodiversidade local	Aumento da conscientização dos visitantes, redução de impactos do turismo
Projeto Águas do Cerrado	Goiás e Distrito Federal	Participação comunitária, enfoque na realidade local	Recuperação de nascentes, mobilização de comunidades rurais
Rede de Educação Ambiental da Bacia do Rio São Francisco	Múltiplos estados	Articulação entre diferentes atores, educação não formal	Fortalecimento da gestão participativa dos recursos hídricos

Desafios e Perspectivas Futuras da PNEA

A Política Nacional de Educação Ambiental, apesar de seus avanços e da sua importância, enfrenta desafios contínuos para sua plena implementação e para se manter relevante em um cenário de rápidas mudanças. Compreender esses desafios é crucial para quem deseja atuar na área e contribuir para o fortalecimento da educação ambiental no Brasil.

Imagine a PNEA como uma **planta em crescimento**. Ela tem raízes fortes e um tronco robusto, mas precisa de cuidado constante para florescer. Os desafios são como as pragas ou a falta de nutrientes que podem comprometer seu desenvolvimento. Entre eles, destacam-se a descontinuidade de políticas públicas, a falta de recursos financeiros e humanos, a dificuldade de integração entre diferentes setores e a necessidade de capacitação contínua de educadores.



Desafios Atuais

- Descontinuidade de políticas públicas
- Escassez de recursos financeiros
- Falta de capacitação de educadores
- Dificuldade de integração intersetorial



Estratégias de Superação

- Fortalecimento institucional da PNEA
- Diversificação de fontes de financiamento
- Programas contínuos de formação docente
- Criação de redes colaborativas



Perspectivas Futuras

- Integração com novas tecnologias
- Alinhamento com agendas globais
- Fortalecimento da abordagem crítica
- Ampliação do alcance social

Um dos maiores desafios é a garantia da **continuidade das ações** de educação ambiental, independentemente das mudanças de governo. Projetos de longo prazo são essenciais para promover transformações culturais, mas muitas vezes são interrompidos ou despriorizados. A PNEA, como política de Estado, busca mitigar isso, mas a efetividade depende do compromisso dos gestores públicos.

No entanto, as perspectivas futuras são promissoras. A crescente conscientização global sobre as crises climática e de biodiversidade, impulsionada por relatórios como os do IPCC e IPBES, reforça a urgência da educação ambiental. A PNEA tem o potencial de ser um instrumento ainda mais poderoso para mobilizar a sociedade, promover a inovação e construir um futuro mais justo e sustentável.

✔ Oportunidades para Fortalecimento da PNEA

A integração da educação ambiental com as novas tecnologias digitais, a ampliação das parcerias público-privadas, o fortalecimento das redes de educadores ambientais e a maior participação da juventude são caminhos promissores para revitalizar e expandir o alcance da PNEA nos próximos anos.

A PNEA como Ferramenta para Concursos Públicos e Avaliação de Títulos

Para você, estudante universitário em busca de horas complementares ou candidato a concursos públicos, a PNEA não é apenas um tema acadêmico, mas uma ferramenta estratégica. O conhecimento aprofundado sobre a Política Nacional de Educação Ambiental pode ser um diferencial significativo em sua trajetória profissional e acadêmica.

Pense na PNEA como uma **chave mestra** que abre portas em diversas áreas. Em concursos públicos, especialmente aqueles voltados para áreas ambientais, de educação, gestão pública ou saneamento, o conhecimento da Lei nº 9.795/1999 e do Decreto nº 4.281/2002 é frequentemente cobrado. Compreender seus princípios, objetivos e linhas de atuação demonstra não apenas conhecimento técnico, mas também alinhamento com as políticas públicas do país.

Concursos Públicos

A PNEA é frequentemente cobrada em concursos para diversas áreas:

- Analista Ambiental (IBAMA, ICMBio)
- Professor (redes municipais, estaduais e federais)
- Gestor Público (ministérios e secretarias)
- Técnico em Saneamento (companhias de água e esgoto)
- Fiscal Ambiental (órgãos municipais e estaduais)

O domínio da legislação e dos conceitos da PNEA pode ser decisivo para sua aprovação.

Avaliação de Títulos

Além disso, a participação em cursos e atividades relacionadas à educação ambiental, como esta aula, pode gerar certificados que são valiosos para a **avaliação de títulos** em concursos. Muitos editais preveem pontuação para cursos de capacitação e aperfeiçoamento em áreas específicas, e a educação ambiental é uma delas, dada sua transversalidade e relevância para diversas funções públicas.



Para Estudantes Universitários

A PNEA oferece um arcabouço para o desenvolvimento de projetos de extensão, trabalhos de conclusão de curso e pesquisas que abordem a temática ambiental, contribuindo para a formação de um currículo robusto e alinhado com as demandas do mercado e da sociedade.



Para Profissionais

O conhecimento da PNEA é valorizado em empresas que buscam profissionais com visão socioambiental, especialmente em setores como consultoria ambiental, responsabilidade social corporativa e gestão de projetos sustentáveis.



Para Servidores Públicos

Servidores com conhecimento em educação ambiental podem contribuir para a implementação de políticas públicas mais eficazes e integradas, além de terem vantagem em processos de promoção interna.

Para os estudantes universitários, a PNEA oferece um arcabouço para o desenvolvimento de projetos de extensão, trabalhos de conclusão de curso e pesquisas que abordem a temática ambiental, contribuindo para a formação de um currículo robusto e alinhado com as demandas do mercado e da sociedade. Dominar a PNEA é, portanto, um investimento em sua qualificação e em sua capacidade de atuar como um profissional engajado e consciente.

Síntese e Conexão com a Realidade Profissional

Chegamos a um ponto crucial de nossa jornada pela Política Nacional de Educação Ambiental. Vimos que a PNEA não é apenas um conjunto de artigos legais, mas um arcabouço vivo e dinâmico que busca transformar a relação da sociedade brasileira com o meio ambiente. Ela é a base para a construção de uma cultura de sustentabilidade, permeando tanto o ensino formal quanto as ações comunitárias.

A PNEA, com seus objetivos, princípios e linhas de atuação, nos convida a uma reflexão profunda sobre nosso papel como cidadãos e profissionais. Ela nos mostra que a educação ambiental vai muito além de ações pontuais, exigindo uma abordagem crítica que questione as estruturas e promova a justiça social e ambiental. A incorporação de temas como economia circular, bioeconomia e tecnologias verdes, além da base científica do IPCC e IPBES, demonstra a atualidade e a relevância contínua dessa política.

Educação Formal

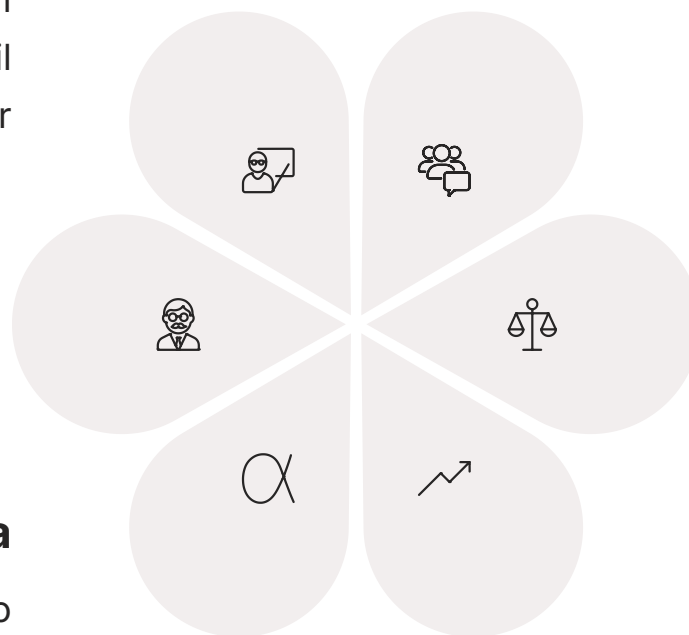
Integração da temática ambiental em todos os níveis de ensino, do infantil ao superior

Aplicação Profissional

Conhecimento da PNEA como diferencial em concursos e no mercado de trabalho

Base Científica

Incorporação de dados e análises do IPCC e IPBES para uma educação baseada em evidências



Educação Não Formal

Ações educativas em espaços comunitários, parques, museus e mídias

Justiça Ambiental

Abordagem crítica que conecta questões ambientais e sociais

Novos Paradigmas

Economia circular, bioeconomia e tecnologias verdes como caminhos para a sustentabilidade

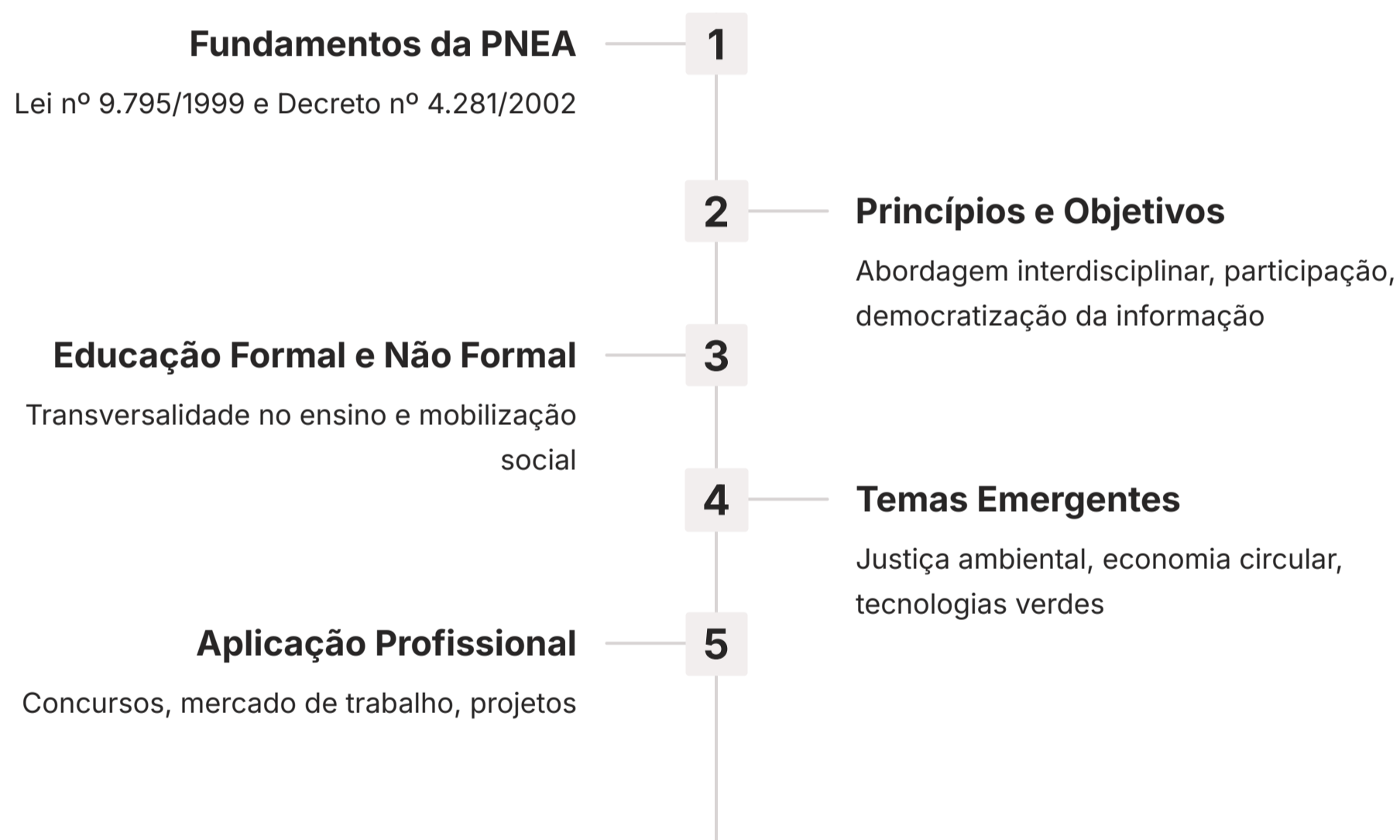
Para você, que busca se qualificar e se destacar, compreender a PNEA é fundamental. Seja na elaboração de projetos, na atuação em órgãos públicos, na consultoria ambiental ou na docência, o conhecimento dessa política é um diferencial. Ela oferece as diretrizes para desenvolver ações educativas eficazes e alinhadas com as necessidades do nosso tempo, capacitando-o a ser um agente de mudança em sua área de atuação.

A PNEA é, em essência, um convite à ação e à responsabilidade compartilhada. Ela nos lembra que a educação é a chave para construir um futuro mais sustentável, onde o desenvolvimento humano e a conservação ambiental caminham lado a lado.

Consolidando o Aprendizado e Próximos Passos

Chegamos ao final da nossa aula sobre a Política Nacional de Educação Ambiental. Percorreremos desde a sua criação, com a Lei nº 9.795/1999 e o Decreto nº 4.281/2002, até a sua aplicação prática e a conexão com as tendências mais atuais da sustentabilidade. Compreendemos que a PNEA é um pilar essencial para a construção de uma sociedade mais consciente e responsável ambientalmente.

Em prática: A PNEA nos capacita a analisar criticamente as questões ambientais, a propor soluções inovadoras baseadas em ciência e a atuar de forma engajada em projetos que promovam a sustentabilidade. Ela é a base para que você, como futuro profissional ou cidadão ativo, possa contribuir efetivamente para um mundo mais equilibrado.



Pontos-Chave para Revisão

- A PNEA é instituída pela Lei nº 9.795/1999 e regulamentada pelo Decreto nº 4.281/2002
- A educação ambiental deve ser transversal, contínua e presente em todos os níveis de ensino
- A abordagem crítica conecta questões ambientais com estruturas sociais e econômicas
- A educação não formal é essencial para a mobilização social e a transformação de realidades
- Novos paradigmas como economia circular e bioeconomia oferecem caminhos para a sustentabilidade
- O conhecimento da PNEA é um diferencial para concursos e atuação profissional

Autoavaliação

Vamos verificar o que você aprendeu sobre a Política Nacional de Educação Ambiental com algumas questões de autoavaliação:

Questão 1

Qual dos seguintes documentos é considerado o marco legal que instituiu a Política Nacional de Educação Ambiental (PNEA) no Brasil?

1. Lei nº 14.026/2020
2. Decreto nº 4.281/2002
3. Lei nº 9.795/1999
4. Agenda 2030 da ONU

Questão 2

A PNEA defende que a educação ambiental deve ser um processo:

1. Restrito a disciplinas específicas de biologia e geografia.
2. Pontual e focado apenas em ações de reciclagem.
3. Contínuo, permanente e transversal a todos os níveis e modalidades de ensino.
4. Exclusivamente formal, sem considerar espaços não formais.

Questão 3

Qual dos conceitos abaixo, abordado pela PNEA em sua vertente crítica, discute a exposição desproporcional de comunidades racializadas a riscos ambientais?

1. Bioeconomia
2. Economia Circular
3. Racismo Ambiental
4. Tecnologias Verdes

Questão 4

O Decreto nº 4.281/2002 tem como principal função em relação à Lei nº 9.795/1999:

1. Revogar a lei, substituindo-a por novas diretrizes.
2. Detalhar e regulamentar as linhas de atuação e a implementação da PNEA.
3. Estabelecer os objetivos e princípios fundamentais da educação ambiental.
4. Limitar a educação ambiental apenas ao ensino superior.

❓ Questão 5

Explique brevemente como a transversalidade da educação ambiental, conforme preconizado pela PNEA, pode ser aplicada em um curso universitário de sua área de interesse.

Gabarito

Questão 1

Resposta correta: c) Lei nº 9.795/1999

A Lei nº 9.795/1999 é o marco legal que instituiu a Política Nacional de Educação Ambiental no Brasil, estabelecendo seus princípios, objetivos e diretrizes fundamentais.

Questão 2

Resposta correta: c) Contínuo, permanente e transversal a todos os níveis e modalidades de ensino.

A PNEA estabelece que a educação ambiental deve estar presente em todos os níveis e modalidades do processo educativo, de forma articulada e permanente, não se limitando a disciplinas específicas ou ações pontuais.

Questão 3

Resposta correta: c) Racismo Ambiental

O racismo ambiental é um conceito que discute como comunidades racializadas são desproporcionalmente expostas a riscos ambientais e têm menos acesso a recursos ambientais de qualidade, sendo um tema importante na abordagem crítica da educação ambiental.

Questão 4

Resposta correta: b) Detalhar e regulamentar as linhas de atuação e a implementação da PNEA.

O Decreto nº 4.281/2002 tem como função principal regulamentar a Lei nº 9.795/1999, detalhando como os princípios e objetivos da PNEA devem ser implementados na prática, através de linhas de atuação específicas.

Questão 5 - Resposta esperada

A transversalidade pode ser aplicada integrando temas ambientais em diversas disciplinas. Por exemplo, em um curso de Engenharia Civil, pode-se discutir materiais sustentáveis em "Materiais de Construção", eficiência energética em "Instalações Prediais" ou gestão de resíduos em "Planejamento Urbano", mostrando como a sustentabilidade é parte integrante da prática profissional.

Parabéns por completar a autoavaliação! Revisar esses conceitos é fundamental para consolidar seu aprendizado sobre a PNEA e sua aplicação prática. Lembre-se de que a educação ambiental é um processo contínuo, e seu entendimento sobre esses temas continuará a se aprofundar à medida que você os aplica em diferentes contextos.

Próxima Aula

Na Aula 6, aprofundaremos nossa compreensão sobre a gestão ambiental, explorando o **Licenciamento Ambiental e a Avaliação de Impactos Ambientais (AIA)**, ferramentas cruciais para a tomada de decisões que conciliam desenvolvimento e proteção ambiental.

Recursos Adicionais



Legislação

Lei nº 9.795/1999 e Decreto nº 4.281/2002: Para consulta direta à legislação e aprofundamento nos aspectos legais da PNEA.



Relatórios Científicos

Relatórios do IPCC e IPBES: Para aprofundamento em dados científicos sobre mudanças climáticas e biodiversidade que fundamentam a educação ambiental.



Agenda Global

Plataforma Agenda 2030 da ONU no Brasil: Para entender a conexão da PNEA com os Objetivos de Desenvolvimento Sustentável e o contexto internacional.

Estes recursos complementares permitirão que você aprofunde seu conhecimento sobre a PNEA e temas relacionados, preparando-se tanto para a próxima aula quanto para aplicações práticas em sua vida acadêmica e profissional.



Preparação para a Próxima Aula

Para aproveitar melhor a Aula 6 sobre Licenciamento Ambiental e AIA, sugerimos que você se familiarize com os conceitos básicos de impacto ambiental e com a estrutura do Sistema Nacional do Meio Ambiente (SISNAMA). Isso facilitará a compreensão dos procedimentos e da importância dessas ferramentas de gestão ambiental.

Nota Importante

NOTA IMPORTANTE: As informações regulatórias/legais/técnicas desta aula estão atualizadas até 2025. Consulte sempre fontes oficiais para verificar alterações.

A legislação ambiental e as políticas públicas estão em constante evolução para responder aos desafios emergentes. Por isso, é fundamental manter-se atualizado consultando fontes oficiais como:

- Portal do Ministério do Meio Ambiente
- Diário Oficial da União
- Sites dos órgãos ambientais estaduais e municipais
- Plataformas de legislação como o portal da Presidência da República

Essa prática de verificação e atualização constante é parte essencial da formação de um profissional ou cidadão engajado com as questões ambientais, garantindo que suas ações e decisões estejam sempre baseadas nas informações mais recentes e precisas.

Atenção

Lembre-se que a interpretação e aplicação da legislação ambiental pode variar conforme o contexto regional e as especificidades locais. Em caso de dúvidas específicas sobre a aplicação da PNEA em situações concretas, consulte profissionais especializados ou os órgãos ambientais competentes.

Agradecemos sua participação nesta aula sobre a Política Nacional de Educação Ambiental. Esperamos que os conhecimentos adquiridos contribuam para sua formação e atuação em prol de um futuro mais sustentável!