

Aula 45 – A Interface da Psicopedagogia com a Psicologia

A Psicopedagogia e a Psicologia: Uma Conexão Essencial para a Aprendizagem

Bem-vindos à Aula 45 do Curso de Psicopedagogia e Dificuldades de Aprendizagem! Sabemos que, ao final de um dia de trabalho ou estudos, a energia pode estar baixa, mas a curiosidade e a vontade de aprender são o combustível que nos move. Hoje, embarcaremos em uma jornada que é o coração da prática psicopedagógica: a profunda e inseparável interface com a Psicologia.

Você já se perguntou por que alguns alunos, mesmo com grande esforço, parecem não avançar? Ou como identificar se uma dificuldade de aprendizagem esconde uma questão emocional mais profunda? A resposta para essas e outras perguntas reside na compreensão de como a mente humana funciona, aprende e se desenvolve – e é exatamente isso que a Psicologia nos oferece.

Nesta aula, nosso objetivo é desvendar os laços que unem essas duas áreas vitais. Você será capaz de reconhecer as contribuições fundamentais da psicologia do desenvolvimento e da psicologia cognitiva para a prática psicopedagógica, identificar os momentos cruciais para encaminhar um aluno para avaliação psicológica e compreender a intrínseca relação entre saúde mental e o processo de aprendizagem. Prepare-se para expandir sua visão e aprimorar suas ferramentas de atuação.

Ao longo das próximas páginas, exploraremos como o conhecimento psicológico nos permite um diagnóstico mais preciso e intervenções mais eficazes, sempre com um olhar atento às tendências atuais, como a neurociência aplicada à educação, as abordagens multidisciplinares e as políticas de inclusão. Conectaremos cada novo conceito ao que você já conhece, construindo um saber sólido e aplicável.

A Base do Saber: As Contribuições da Psicologia do Desenvolvimento

Imagine uma casa sendo construída. Cada tijolo, cada viga, cada etapa é fundamental para a estrutura final. No desenvolvimento humano, acontece algo similar: cada fase da vida, desde a infância até a idade adulta, representa uma etapa crucial na construção de quem somos e de como aprendemos. A Psicologia do Desenvolvimento é a área que estuda essa fascinante jornada, investigando as mudanças físicas, cognitivas, emocionais e sociais que ocorrem ao longo do tempo.

Mas, por que isso é tão relevante para a psicopedagogia? Porque as dificuldades de aprendizagem raramente surgem do nada. Elas estão, muitas vezes, enraizadas em lacunas ou desafios que surgiram em alguma etapa do desenvolvimento. Compreender as expectativas de cada fase – o que uma criança de 5 anos é capaz de fazer, como um adolescente de 15 processa informações – é o primeiro passo para identificar onde o processo de aprendizagem pode estar "emperrando".

Pensadores como Jean Piaget, com suas fases do desenvolvimento cognitivo, e Lev Vygotsky, com sua Zona de Desenvolvimento Proximal e a importância da interação social, nos deram lentes poderosas para observar e intervir. Se um psicopedagogo não compreende, por exemplo, que uma criança ainda está no estágio pré-operatório de Piaget, pode exigir dela um raciocínio lógico-matemático que ela ainda não tem maturidade para desenvolver, gerando frustração e a sensação de "dificuldade".



Fases do Desenvolvimento

Cada etapa do desenvolvimento humano possui características e habilidades específicas que precisam ser respeitadas no processo de aprendizagem.



Maturação Cerebral

O cérebro se desenvolve em ritmos diferentes, e algumas habilidades só podem ser adquiridas quando há maturidade neurológica suficiente.



Interação Social

Como destacado por Vygotsky, a aprendizagem é um processo social, e a interação com pares e adultos é fundamental para o desenvolvimento cognitivo.

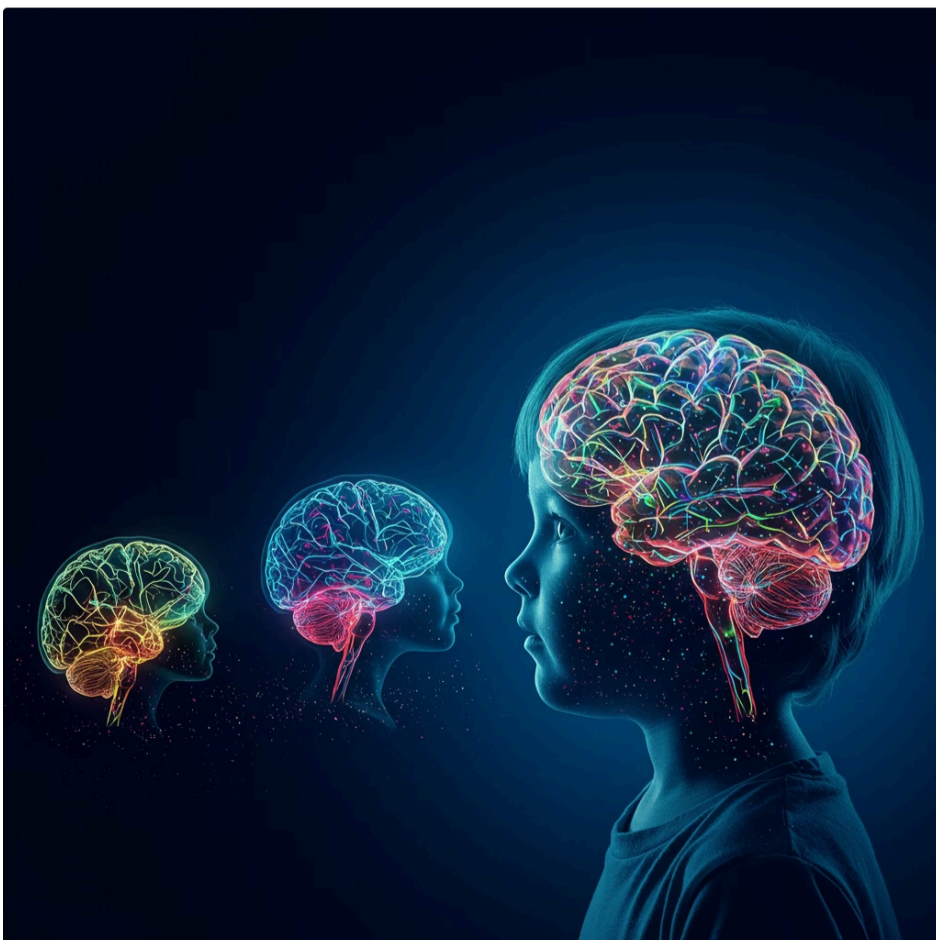
Psicologia do Desenvolvimento: Da Teoria à Prática e a Neurociência

Continuando nossa analogia da casa, não basta saber que os tijolos são importantes; precisamos entender como eles são feitos e como se encaixam. A Psicologia do Desenvolvimento, especialmente quando aliada à neurociência, nos permite ir além da observação do comportamento e mergulhar nos processos cerebrais que o sustentam. Como o cérebro amadurece? Quais são os períodos críticos para a aquisição de certas habilidades?

A neurociência aplicada à educação nos mostra que o desenvolvimento cerebral não é linear e que a plasticidade neural – a capacidade do cérebro de se adaptar e mudar – é uma ferramenta poderosa. Por exemplo, sabemos que a aquisição da linguagem tem um período sensível na primeira infância. Se uma criança não é exposta a estímulos linguísticos adequados nesse período, pode ter mais dificuldades para desenvolver a fala e a escrita posteriormente.

Um exemplo prático: imagine um aluno do 3º ano do Ensino Fundamental que apresenta dificuldades persistentes na coordenação motora fina, impactando sua escrita. Um psicopedagogo com conhecimento em psicologia do desenvolvimento e neurociência não apenas identificará a dificuldade na escrita, mas investigará se houve atrasos no desenvolvimento motor em fases anteriores, ou se há alguma imaturidade neurológica que justifique essa dificuldade. A intervenção, então, não se focará apenas na caligrafia, mas em atividades que estimulem a coordenação motora ampla e fina, respeitando o ritmo de maturação cerebral do aluno.

Essa compreensão aprofundada nos permite não só identificar o problema, mas também planejar intervenções que respeitem as etapas naturais do desenvolvimento, otimizando o processo de aprendizagem e minimizando a frustração.



Períodos Sensíveis do Desenvolvimento

A neurociência identifica **janelas de oportunidade** para o desenvolvimento de habilidades específicas:

- 0-3 anos: Linguagem e controle emocional
- 3-7 anos: Habilidades sociais e motoras
- 7-10 anos: Leitura e escrita
- Adolescência: Pensamento abstrato e funções executivas

O psicopedagogo que compreende esses períodos pode planejar intervenções mais eficazes e alinhadas com o desenvolvimento natural do cérebro.

A Mente em Ação: As Contribuições da Psicologia Cognitiva

Se a Psicologia do Desenvolvimento nos mostra como a casa é construída ao longo do tempo, a Psicologia Cognitiva nos revela como os moradores (nossos pensamentos) se movem dentro dela, como organizam os móveis (informações) e como utilizam os cômodos (funções cerebrais). Ela se dedica a entender os processos mentais envolvidos na aquisição, armazenamento, recuperação e uso do conhecimento. Pense em como você lê esta frase agora: seus olhos captam as letras, seu cérebro as decodifica em palavras, atribui significado, conecta com o que você já sabe e, talvez, você até forme uma imagem mental. Tudo isso é cognição em ação.

A relevância para a psicopedagogia é imensa. Quando um aluno tem dificuldades de aprendizagem, muitas vezes o problema reside em um ou mais desses processos cognitivos. Será que ele tem dificuldade de atenção? Ou de memória de trabalho? Ou de organizar suas ideias para resolver um problema? Sem a lente da psicologia cognitiva, poderíamos confundir um problema de processamento de informação com falta de interesse ou capacidade.

Considere o cérebro como um supercomputador. A Psicologia Cognitiva estuda o "software" e o "hardware" desse computador: como a informação é inserida (percepção), como é processada (atenção, memória, raciocínio) e como é produzida uma saída (linguagem, resolução de problemas). Se o "software" tem um bug ou o "hardware" está sobrecarregado, o desempenho será afetado.

Atenção

Capacidade de focar em estímulos relevantes e ignorar os irrelevantes. Fundamental para qualquer aprendizagem.

Resolução de Problemas

Capacidade de identificar desafios, planejar estratégias e implementar soluções.



Memória

Sistemas de armazenamento temporário (memória de trabalho) e permanente (memória de longo prazo) de informações.

Linguagem

Compreensão e produção de símbolos verbais, essencial para a comunicação e o pensamento abstrato.

Psicologia Cognitiva: Implicações Práticas e Estratégias de Intervenção

Continuando com a analogia do supercomputador, um psicopedagogo que compreende a psicologia cognitiva é como um técnico de TI que sabe diagnosticar e otimizar o sistema. Ele não apenas identifica que o "computador" está lento, mas entende se o problema é na memória RAM (memória de trabalho), no processador (funções executivas) ou na forma como os dados são salvos (memória de longo prazo).

Por exemplo, um aluno pode ter dificuldade em seguir instruções complexas. A psicologia cognitiva nos sugere que isso pode ser um desafio na **memória de trabalho**, que é como a "área de rascunho" do nosso cérebro, onde mantemos informações ativas por um curto período para manipulá-las. Se essa capacidade é limitada, instruções com muitos passos podem se perder. Outro exemplo é a **atenção**: um aluno que se distrai facilmente pode ter dificuldades em filtrar estímulos irrelevantes, o que impacta diretamente a aprendizagem.

A aplicação prática é direta: se identificamos uma dificuldade na memória de trabalho, podemos ensinar estratégias como a fragmentação de informações (chunking), o uso de mnemônicos ou a repetição espaçada. Para a atenção, técnicas de foco e ambientes de estudo estruturados podem ser cruciais. A **metacognição**, que é a capacidade de "pensar sobre o próprio pensamento", também é um conceito chave da psicologia cognitiva. Ensinar os alunos a planejar, monitorar e avaliar sua própria aprendizagem os torna mais autônomos e eficazes.



Identificar o Processo Cognitivo

Determinar qual função cognitiva está comprometida: atenção, memória, linguagem, etc.



Selecionar Estratégias

Escolher técnicas específicas para fortalecer ou compensar a função identificada.



Implementar Intervenção

Aplicar as estratégias de forma sistemática e consistente, monitorando o progresso.



Avaliar Resultados

Verificar a eficácia da intervenção e ajustar conforme necessário.

Diagnóstico Diferencial: A Linha Tênu e entre Dificuldade e Transtorno

Chegamos a um ponto crucial da interface: o diagnóstico diferencial. Como psicopedagogos, somos especialistas em dificuldades de aprendizagem. Mas e quando a dificuldade parece ir além do pedagógico? E quando ela se manifesta de formas que sugerem uma questão emocional, comportamental ou até mesmo um transtorno do neurodesenvolvimento? É nesse momento que a colaboração com a psicologia se torna não apenas útil, mas indispensável.

Pense em um médico clínico geral. Ele é o primeiro a avaliar um paciente com sintomas variados. Ele pode tratar um resfriado comum, mas se suspeitar de algo mais grave, como uma doença cardíaca, ele encaminha para um cardiologista. Da mesma forma, o psicopedagogo é o "clínico geral" das dificuldades de aprendizagem. Ele identifica, avalia e intervém nas questões pedagógicas. No entanto, se os sintomas apontam para uma condição que está fora de sua alçada – como um transtorno de ansiedade severo, depressão, Transtorno do Espectro Autista (TEA) ou Transtorno de Déficit de Atenção e Hiperatividade (TDAH) com comorbidades complexas –, o encaminhamento para um psicólogo ou outro especialista (neurologista, psiquiatra) é a conduta ética e profissional correta.

A distinção é vital: uma dificuldade de aprendizagem pode ser superada com estratégias pedagógicas específicas e apoio. Um transtorno, por outro lado, é uma condição neurobiológica ou psicológica que requer um diagnóstico clínico e, muitas vezes, intervenção terapêutica especializada, que pode incluir acompanhamento psicológico, medicamentoso ou outras terapias. O psicopedagogo atua no impacto do transtorno na aprendizagem, mas não o diagnostica nem o trata clinicamente.

Dificuldade de Aprendizagem

- Geralmente específica a uma área (leitura, escrita, matemática)
- Pode ser temporária
- Responde bem a intervenções pedagógicas
- Não necessariamente tem base neurobiológica
- Pode ser influenciada por fatores ambientais e metodológicos

Transtorno

- Geralmente afeta múltiplas áreas do funcionamento
- Tende a ser persistente
- Requer intervenção especializada, muitas vezes multidisciplinar
- Tem base neurobiológica ou psicológica
- Pode ser agravado, mas não causado, por fatores ambientais

Lembre-se:

O papel do psicopedagogo não é diagnosticar transtornos, mas identificar quando uma dificuldade de aprendizagem pode estar relacionada a uma condição que requer avaliação especializada. O encaminhamento adequado é parte fundamental da ética profissional.

Diagnóstico Diferencial: Sinais de Alerta para o Encaminhamento

Para o psicopedagogo, é fundamental desenvolver um olhar atento para os "sinais de alerta" que indicam a necessidade de uma avaliação psicológica. Não se trata de diagnosticar, mas de reconhecer padrões que fogem à sua área de atuação primária.

Quais são esses sinais? Imagine um aluno que, além de dificuldades na leitura, apresenta isolamento social extremo, choro frequente sem motivo aparente, perda de interesse em atividades que antes gostava, ou explosões de raiva desproporcionais. Ou um adolescente que, antes dedicado, começa a faltar às aulas, dormir excessivamente e relatar sentimentos de desesperança. Esses são indícios de que a questão pode ser mais do que uma dificuldade de aprendizagem isolada; pode haver um sofrimento emocional ou um transtorno subjacente impactando a capacidade de aprender.

Outros sinais incluem:

Comportamentos disruptivos persistentes

Agressividade, oposição, hiperatividade severa que não responde a intervenções pedagógicas.

Sintomas físicos sem causa médica

Dores de cabeça, dores de estômago frequentes, náuseas, sem explicação orgânica.

Regressão de habilidades

Perda de habilidades já adquiridas (ex: uma criança que volta a fazer xixi na cama após um evento traumático).

Dificuldade extrema em interações sociais

Problemas graves para fazer amigos, entender regras sociais, manter conversas.

Preocupações excessivas e medos irracionais

Ansiedade de separação, fobias escolares, ataques de pânico.

Nesses casos, o psicopedagogo deve comunicar-se com a família, explicando a importância de uma avaliação mais aprofundada por um profissional da psicologia, que possui as ferramentas e o conhecimento para investigar a saúde mental e o desenvolvimento emocional do indivíduo.

Conceito	Âmbito/Foco Principal	Base/Origem do Conhecimento	Exemplo de Atuação
Psicopedagogo	Processos de ensino-aprendizagem, dificuldades escolares	Pedagogia, Psicologia (aplicada à aprendizagem), Neurociência	Elabora plano de intervenção para dislexia, ensina estratégias de estudo.
Psicólogo	Saúde mental, comportamento, emoções, desenvolvimento global	Psicologia (clínica, do desenvolvimento, social)	Avalia e trata ansiedade, depressão, TDAH, questões familiares, traumas.

O Encaminhamento para Avaliação Psicológica: Um Ato de Cuidado

O ato de encaminhar um aluno para avaliação psicológica não é um sinal de falha do psicopedagogo, mas sim um reconhecimento da complexidade do ser humano e da necessidade de uma abordagem multidisciplinar. É um ato de cuidado e responsabilidade profissional. Mas como fazer esse encaminhamento de forma eficaz e ética?

Primeiro, a comunicação com a família é fundamental. Os pais ou responsáveis precisam entender o "porquê" do encaminhamento. Explique de forma clara e empática que sua observação sugere que há aspectos emocionais ou comportamentais que podem estar impactando a aprendizagem, e que um psicólogo tem a expertise para investigar essas áreas mais a fundo. Evite termos técnicos excessivos ou diagnósticos preliminares. O foco deve ser sempre no bem-estar e no desenvolvimento integral do aluno.

Segundo, construa uma rede de contatos. Ter uma lista de psicólogos de confiança, com diferentes especialidades (infantil, adolescente, neuropsicólogo), facilita o processo para a família. Ofereça-se para compartilhar suas observações e relatórios com o profissional indicado, sempre com a autorização da família. Essa troca de informações é vital para um diagnóstico preciso e um plano de intervenção integrado.

Um exemplo: você atende um adolescente que, além de dificuldades em matemática, apresenta crises de ansiedade antes das provas e insônia. Após algumas sessões psicopedagógicas, percebe que a ansiedade é tão debilitante que impede qualquer avanço. Você conversa com os pais, explica que, embora possa ajudar com as estratégias de estudo, a ansiedade precisa ser tratada por um psicólogo. Você sugere alguns nomes e se oferece para conversar com o psicólogo escolhido, compartilhando seu relatório psicopedagógico. Essa colaboração é a chave para o sucesso do aluno.

Identificação dos Sinais

Observe comportamentos, emoções e padrões que sugerem questões além do pedagógico.

Documentação

Registre suas observações de forma objetiva, com exemplos concretos e contextualizados.

Comunicação com a Família

Converse com os responsáveis de forma clara e empática, explicando a importância da avaliação psicológica.

Encaminhamento

Sugira profissionais qualificados e ofereça-se para compartilhar informações (com autorização).

Acompanhamento

Mantenha contato com a família e o psicólogo para alinhar intervenções e monitorar o progresso.

Saúde Mental e Aprendizagem: Uma Conexão Inseparável

A aprendizagem não acontece em um vácuo. Ela é um processo complexo que envolve não apenas a cognição, mas também as emoções, o bem-estar físico e o ambiente social. É impossível separar a mente que aprende da mente que sente. Por isso, a saúde mental é um pilar fundamental para o sucesso acadêmico e para o desenvolvimento integral de qualquer indivíduo.

Pense na saúde mental como o "combustível" do nosso carro. Se o combustível está adulterado ou em pouca quantidade, o carro não vai rodar bem, por mais potente que seja o motor. Da mesma forma, se a saúde mental de um aluno está comprometida por estresse, ansiedade, depressão ou traumas, sua capacidade de atenção, memória, motivação e engajamento na aprendizagem será severamente afetada, mesmo que ele tenha um alto potencial cognitivo.

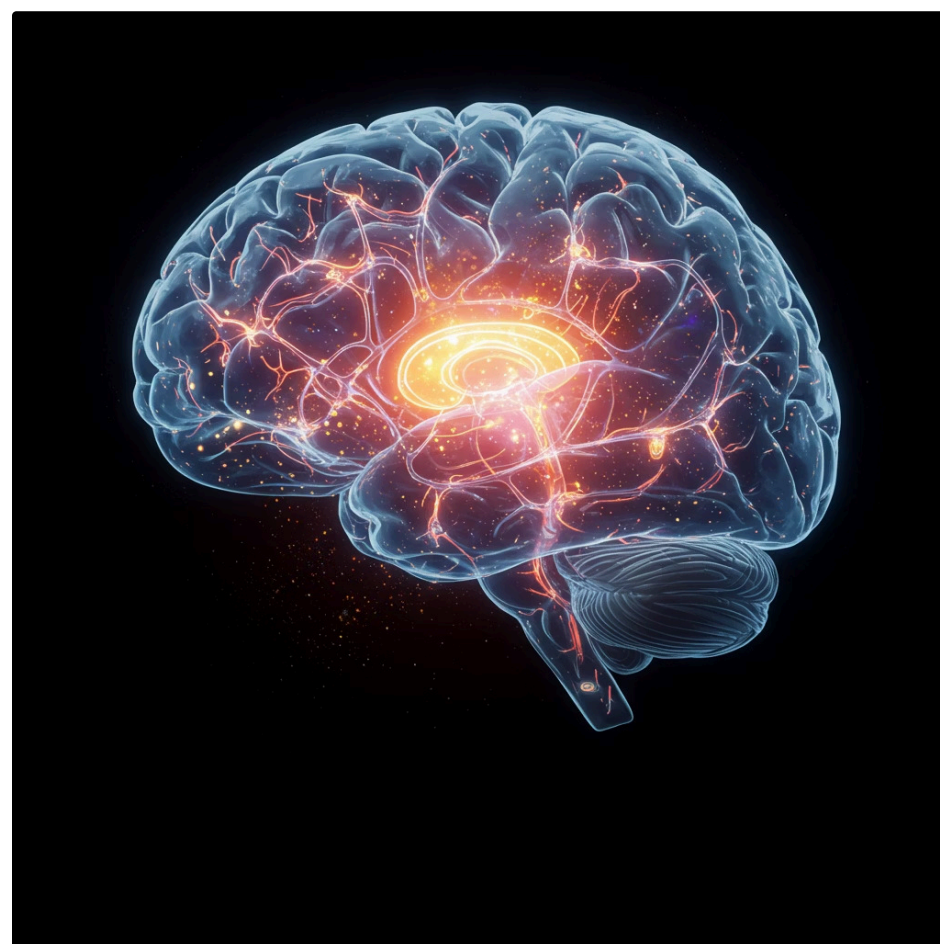
Um aluno ansioso pode ter dificuldade em se concentrar na aula, pois sua mente está constantemente preocupada com algo. Um aluno deprimido pode ter pouca energia para participar, dificuldade em reter informações e falta de motivação para realizar tarefas. O estresse crônico pode até mesmo alterar a estrutura cerebral, impactando negativamente as funções executivas, essenciais para o planejamento e a organização. A psicopedagogia, portanto, precisa estar atenta a esses sinais, pois eles são barreiras invisíveis que impedem a aprendizagem.

O Impacto da Saúde Mental na Aprendizagem

A relação entre saúde mental e aprendizagem é bidirecional: problemas emocionais podem causar dificuldades de aprendizagem, e dificuldades de aprendizagem não tratadas podem levar a problemas emocionais.

Quando um aluno está emocionalmente bem, ele:

- Consegue manter o foco e a atenção
- Tem energia para se engajar nas atividades
- Sente-se motivado a aprender
- Persiste diante de desafios
- Desenvolve relações sociais saudáveis



Por outro lado, quando há comprometimento da saúde mental:

- A atenção fica dispersa ou hiperfocada em preocupações
- A memória de trabalho é prejudicada
- A motivação diminui
- A capacidade de resolver problemas é reduzida
- O isolamento social pode aumentar

❏ O psicopedagogo deve estar atento aos sinais de sofrimento emocional e compreender como eles impactam a aprendizagem, sem tentar substituir o papel do psicólogo, mas trabalhando em colaboração para o bem-estar integral do aluno.

Desafios Comuns de Saúde Mental na Aprendizagem

No contexto escolar e acadêmico, alguns desafios de saúde mental são particularmente prevalentes e impactam diretamente a aprendizagem. Reconhecê-los é o primeiro passo para uma intervenção eficaz, seja ela psicopedagógica ou em colaboração com outros profissionais.

A **ansiedade de desempenho** é um exemplo clássico. Muitos alunos, mesmo preparados, "travam" em provas ou apresentações, esquecendo o que sabem. Essa ansiedade pode levar a um ciclo vicioso de baixo desempenho e aumento da ansiedade. A **depressão infantil e adolescente**, muitas vezes subdiagnosticada, manifesta-se como irritabilidade, isolamento, queda no rendimento escolar e desinteresse generalizado. Não é apenas "preguiça" ou "falta de vontade".

Outro ponto crucial é o **Transtorno de Déficit de Atenção e Hiperatividade (TDAH)**. Embora seja um transtorno do neurodesenvolvimento, suas comorbidades com ansiedade e depressão são frequentes e precisam ser consideradas. Um aluno com TDAH pode ter dificuldades de atenção e impulsividade, mas se ele também sofre de ansiedade, o quadro se complexifica, exigindo uma abordagem integrada.

Um exemplo real: Maria, uma aluna do ensino médio, sempre foi boa em redação, mas de repente começou a tirar notas baixas e a entregar trabalhos incompletos. Conversando com ela, a psicopedagoga percebe que Maria está constantemente cansada, perdeu o interesse em suas atividades favoritas e relata sentir-se "sem energia para nada". Embora a dificuldade se manifeste na escrita, os sintomas apontam para um quadro de depressão, que está minando sua capacidade de concentração e motivação. Nesse caso, a intervenção psicopedagógica focada apenas na escrita seria insuficiente sem o apoio psicológico para a saúde mental de Maria.

Ansiedade

Impacto na aprendizagem:

Dificuldade de concentração, "mente em branco" durante avaliações, evitação de situações desafiadoras, perfeccionismo paralisante.

Sinais de alerta: Preocupação excessiva, inquietação, sintomas físicos (dor de barriga, dor de cabeça), comportamento de evitação.

Depressão

Impacto na aprendizagem: Falta de energia e motivação, dificuldade de concentração, memória prejudicada, pensamento lento.

Sinais de alerta: Tristeza persistente, irritabilidade, alterações no sono e apetite, isolamento social, queda no rendimento.

TDAH

Impacto na aprendizagem:

Dificuldade em manter o foco, desorganização, esquecimento, impulsividade, dificuldade em seguir instruções.

Sinais de alerta: Distração fácil, inquietação, interrupção frequente, dificuldade em esperar sua vez, perda de materiais.

O Papel do Psicopedagogo na Promoção da Saúde Mental

Embora o psicopedagogo não seja um terapeuta ou psiquiatra, seu papel na promoção da saúde mental e no bem-estar dos alunos é significativo e complementar. Ele atua na linha de frente, muitas vezes sendo o primeiro profissional a perceber que algo não vai bem com o aluno, para além das dificuldades estritamente pedagógicas.

Como um "jardineiro" que cuida do solo para que a planta cresça saudável, o psicopedagogo pode criar um ambiente de aprendizagem que nutre a saúde mental. Isso inclui:



Criação de um ambiente seguro e acolhedor

Onde o erro é visto como parte do aprendizado e a pressão excessiva é minimizada.



Fomento da autoestima e autoeficácia

Celebrando pequenas vitórias e ajudando o aluno a reconhecer suas próprias capacidades.



Ensino de estratégias de regulação emocional

Como técnicas de respiração, pausas ativas, ou formas de expressar sentimentos.



Desenvolvimento de habilidades sociais

Através de atividades em grupo e discussões que promovam a empatia e a comunicação.



Identificação precoce e encaminhamento

Como já discutido, ser o elo entre a família e os profissionais de saúde mental.

Um psicopedagogo pode, por exemplo, ensinar um aluno com ansiedade de desempenho a usar técnicas de relaxamento antes de uma prova, ou a reestruturar pensamentos negativos sobre sua capacidade. Ele pode também propor atividades que desenvolvam a resiliência, ajudando o aluno a lidar com frustrações e a persistir diante dos desafios. Essa atuação preventiva e de suporte é vital para que a aprendizagem aconteça de forma plena.

Abordagens Multidisciplinares: A Força da Colaboração

No cenário atual da educação e da saúde, a ideia de que um único profissional pode resolver todas as complexidades de um caso é cada vez mais obsoleta. A realidade é que as dificuldades de aprendizagem e os desafios de desenvolvimento são multifacetados, exigindo uma visão integrada e a colaboração de diversas áreas do conhecimento. É aqui que as **abordagens multidisciplinares** entram em cena, transformando a prática em um verdadeiro trabalho de equipe.

Pense em uma orquestra. Cada músico, com seu instrumento e sua partitura, é um especialista em sua área. Mas é a harmonia e a coordenação entre todos eles, sob a regência de um maestro, que produz uma sinfonia completa e impactante. Da mesma forma, no contexto das dificuldades de aprendizagem, o psicopedagogo é um dos músicos, mas a "sinfonia" do desenvolvimento pleno do aluno só é possível com a participação de outros especialistas.

Essa colaboração envolve psicólogos, fonoaudiólogos, terapeutas ocupacionais, neurologistas, psiquiatras, educadores e, claro, a família. Cada um traz uma perspectiva única e ferramentas específicas para o diagnóstico e a intervenção. O psicopedagogo, muitas vezes, atua como um "maestro" ou um "ponto focal", integrando as informações e as estratégias de todos os envolvidos para criar um plano de apoio coeso e eficaz para o aluno.

Psicólogo

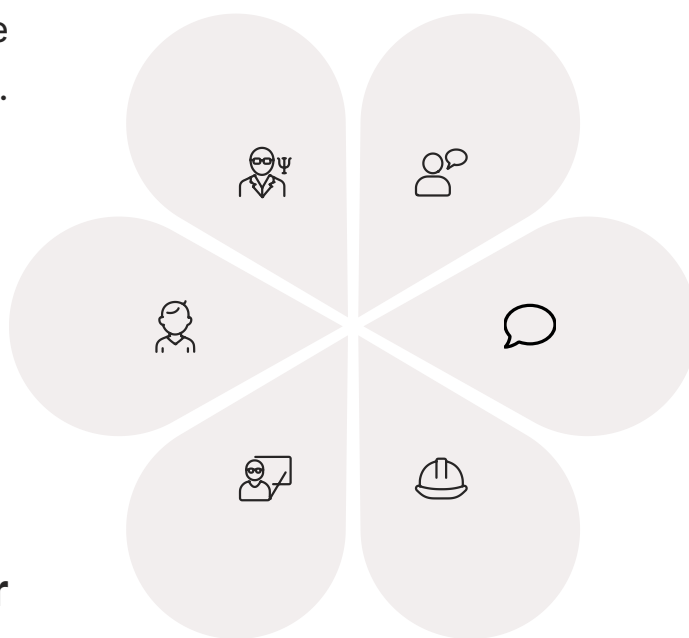
Avalia e intervém em questões emocionais, comportamentais e de desenvolvimento.

Família

Fornecer informações valiosas e dá continuidade às intervenções no ambiente doméstico.

Educador

Implementa estratégias pedagógicas no contexto da sala de aula.



Fonoaudiólogo

Trabalha com distúrbios da comunicação, linguagem, fala e processamento auditivo.

Neurologista

Avalia o funcionamento neurológico e possíveis condições que afetam o sistema nervoso.

Terapeuta Ocupacional

Foca em habilidades motoras, sensoriais e de vida diária que impactam a aprendizagem.

No centro dessa flor de colaboração está o **aluno**, cujo desenvolvimento integral é o objetivo comum de todos os profissionais envolvidos.

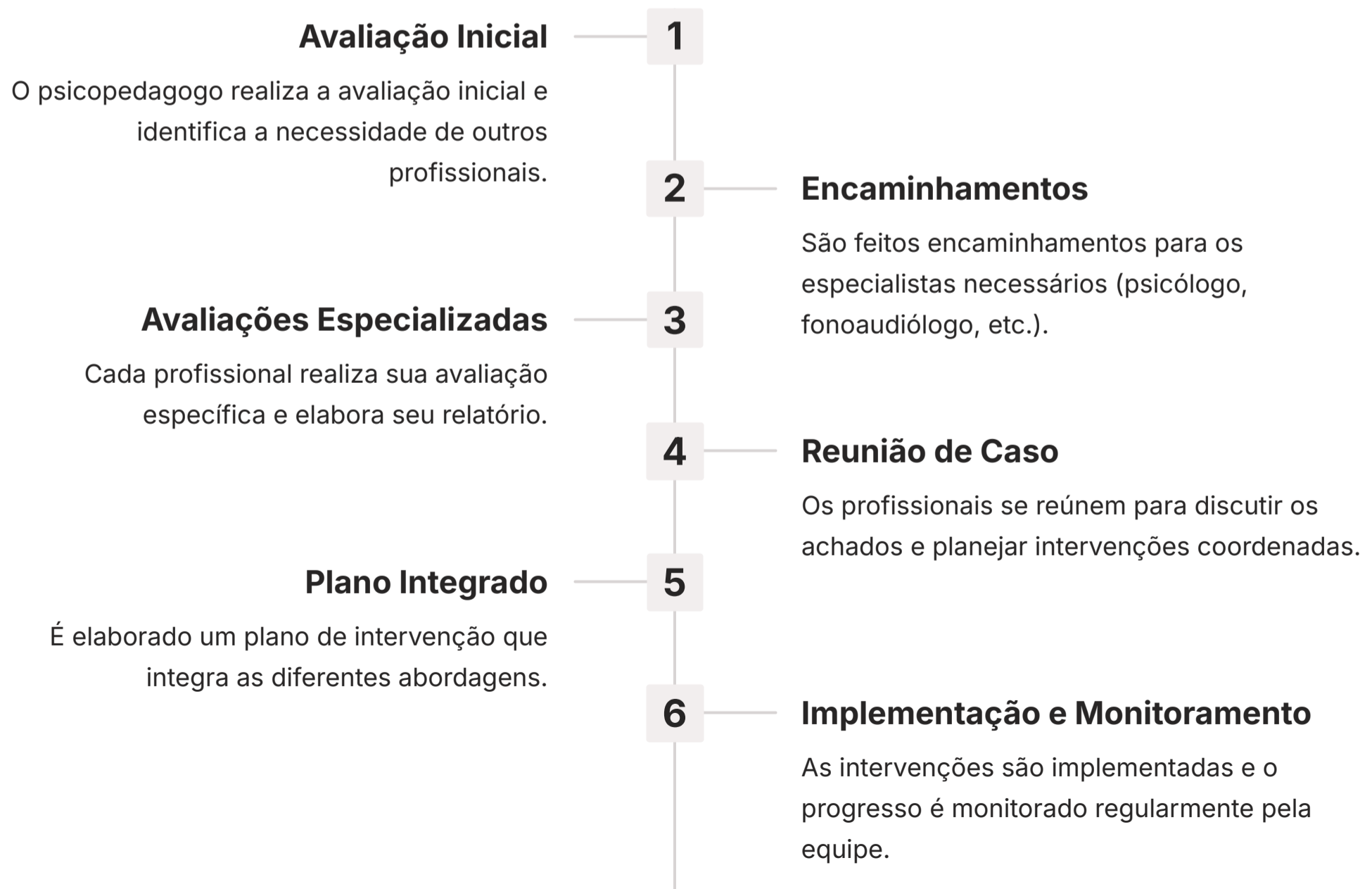
Abordagens Multidisciplinares: Integrando Saberes para o Aluno

A beleza da abordagem multidisciplinar reside na capacidade de olhar para o aluno de forma holística, compreendendo que suas dificuldades não estão isoladas em uma única área. Um problema de linguagem, por exemplo, pode ter raízes fonoaudiológicas, mas também impactar a cognição e gerar frustração emocional, exigindo a atuação conjunta de fonoaudiólogo, psicopedagogo e psicólogo.

Um exemplo prático: João, um menino de 8 anos, apresenta dificuldades significativas na leitura e escrita. O psicopedagogo inicia a avaliação e percebe que, além das dificuldades pedagógicas, João tem problemas de articulação da fala e parece ter dificuldade em processar sons rapidamente. Além disso, ele se mostra muito ansioso e com baixa autoestima devido ao seu desempenho escolar.

Nesse cenário, o psicopedagogo sugere à família que João seja avaliado por um fonoaudiólogo (para as questões de fala e processamento auditivo) e por um psicólogo (para a ansiedade e autoestima). Com os relatórios desses profissionais em mãos, o psicopedagogo, o fonoaudiólogo e o psicólogo podem se reunir – em uma "reunião de caso" – para discutir os achados, traçar um plano de intervenção conjunto e coordenar suas ações. O fonoaudiólogo trabalhará a fala, o psicólogo a ansiedade, e o psicopedagogo as estratégias de leitura e escrita, todas as intervenções se complementando e potencializando os resultados para João.

Essa colaboração não só otimiza o tempo e os recursos, mas também oferece um suporte mais completo e coerente para o aluno e sua família, garantindo que todas as dimensões de sua dificuldade sejam endereçadas.



Legislação e Políticas de Inclusão: O Arcabouço Legal da Prática

Nossa atuação como psicopedagogos não se baseia apenas em teorias e práticas clínicas; ela é também profundamente moldada por um arcabouço legal que visa garantir os direitos e a inclusão de todos os indivíduos, especialmente aqueles com deficiência ou dificuldades de aprendizagem. Compreender essa legislação é fundamental para uma prática ética, eficaz e alinhada com as diretrizes sociais e educacionais do país.

Você já parou para pensar como as leis impactam diretamente o dia a dia de um aluno com dislexia ou TDAH na escola? Ou como elas garantem que uma criança com autismo tenha acesso a um plano de ensino individualizado? As políticas de inclusão não são apenas documentos; elas são a base que sustenta a garantia de direitos e a promoção de um ambiente educacional mais equitativo.

Duas das mais importantes diretrizes no Brasil são a **Política Nacional de Educação Especial na Perspectiva da Educação Inclusiva (PNESPEI)** e a **Lei Brasileira de Inclusão da Pessoa com Deficiência (Lei nº 13.146/2015)**, também conhecida como Estatuto da Pessoa com Deficiência. A PNESPEI, por exemplo, defende a inclusão de alunos com deficiência, transtornos globais do desenvolvimento e altas habilidades/superdotação nas classes comuns do ensino regular, com o apoio de recursos e serviços especializados.

Principais Marcos Legais

- **Constituição Federal (1988)**: Estabelece a educação como direito de todos.
- **Lei de Diretrizes e Bases da Educação (1996)**: Define a educação especial como modalidade de ensino.
- **Política Nacional de Educação Especial na Perspectiva da Educação Inclusiva (2008)**: Orienta a inclusão escolar.
- **Lei Brasileira de Inclusão (2015)**: Assegura direitos das pessoas com deficiência.



Essas leis e políticas garantem que todos os alunos, independentemente de suas condições, tenham acesso a uma educação de qualidade, com os suportes necessários para seu desenvolvimento pleno.

i O psicopedagogo deve estar atualizado sobre a legislação vigente, pois ela fundamenta muitas das decisões e orientações que serão dadas às famílias e escolas.

Legislação e Políticas de Inclusão: Implicações para o Psicopedagogo

A Lei Brasileira de Inclusão (LBI) reforça o direito à educação inclusiva, à acessibilidade e à não discriminação. Ela estabelece que as escolas devem garantir um sistema educacional inclusivo em todos os níveis, oferecendo recursos de acessibilidade e adaptações razoáveis para atender às necessidades específicas dos alunos com deficiência. Para o psicopedagogo, isso significa que:



Conhecer os direitos do aluno

Estar ciente de que o aluno tem direito a um Atendimento Educacional Especializado (AEE), a adaptações curriculares e a recursos pedagógicos específicos.



Advogar pela inclusão

Ser um agente de mudança, orientando escolas e famílias sobre como implementar essas diretrizes.



Colaborar com a escola

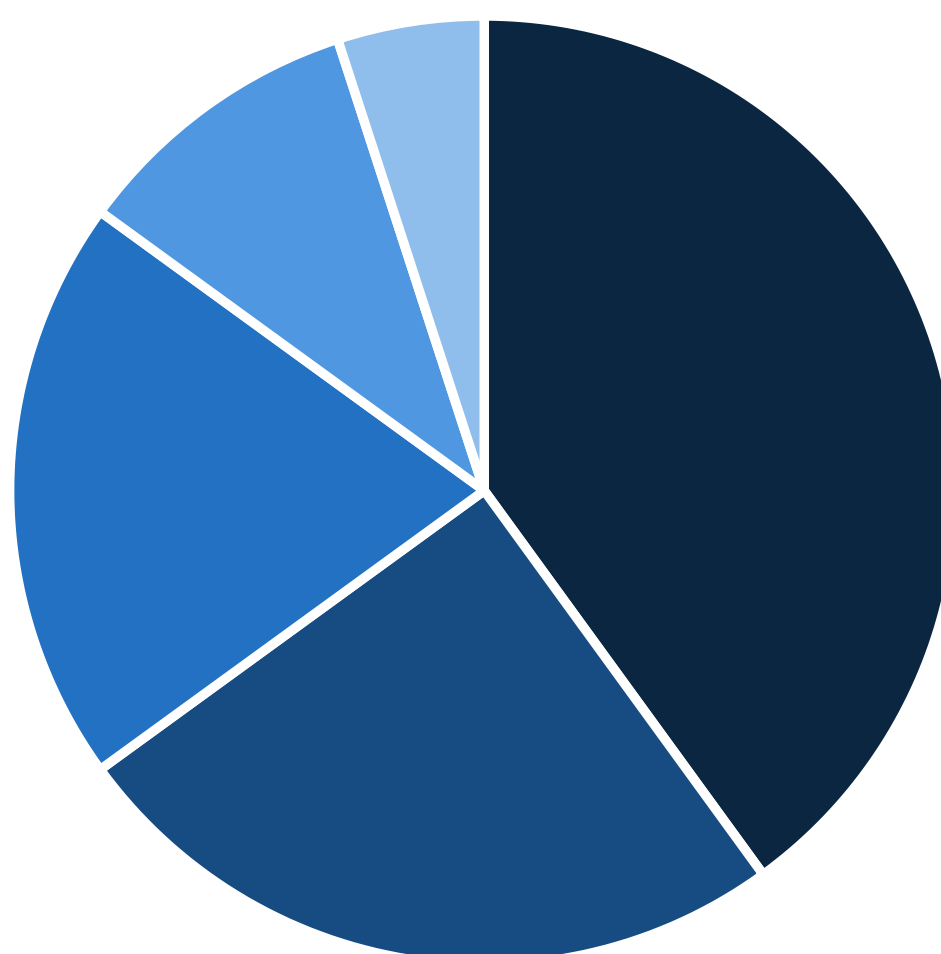
Trabalhar em conjunto com professores e coordenadores para desenvolver Planos de Desenvolvimento Individualizado (PDIs) ou Planos de Atendimento Educacional Especializado (PAEEs) que estejam em conformidade com a legislação.



Orientar famílias

Explicar aos pais seus direitos e como buscar o apoio necessário para seus filhos.

Um exemplo prático: você atende um aluno com Transtorno do Espectro Autista que está tendo dificuldades na escola regular. Ao invés de apenas focar nas intervenções pedagógicas, você também orienta a família sobre o direito do aluno a um professor de apoio e a adaptações no ambiente escolar, conforme previsto na LBI. Você pode, inclusive, auxiliar na comunicação com a escola para garantir que esses direitos sejam efetivados, atuando como um elo entre a família, a escola e a legislação. Essa atuação vai além da sala de atendimento, impactando diretamente a vida do aluno no seu contexto educacional.



■ Intervenção Direta

■ Orientação Familiar

■ Colaboração Escolar

■ Advocacy

■ Formação Continuada

Este gráfico ilustra como o psicopedagogo distribui seu tempo entre diferentes áreas de atuação relacionadas à inclusão, destacando a importância não apenas da intervenção direta, mas também da orientação familiar e da colaboração com a escola.

Integrando Conhecimentos: O Psicopedagogo do Século XXI

Chegamos ao ponto de convergência de todo o nosso aprendizado. O psicopedagogo do século XXI não é apenas um especialista em dificuldades de aprendizagem; ele é um verdadeiro "arquiteto" do conhecimento, um "tradutor" entre diferentes áreas e um "construtor de pontes" entre o indivíduo e seu processo de aprendizagem. Ele integra a compreensão do desenvolvimento humano, os mecanismos da cognição, a sensibilidade para a saúde mental, a força da colaboração multidisciplinar e o respeito pelas diretrizes legais.

A neurociência nos oferece insights sobre como o cérebro aprende e processa informações, permitindo intervenções mais baseadas em evidências. A psicologia nos dá as ferramentas para entender as emoções, os comportamentos e os processos mentais que sustentam ou dificultam a aprendizagem. A abordagem multidisciplinar nos lembra que não estamos sozinhos e que a melhor solução surge da soma de diferentes olhares. E a legislação nos garante que nossa prática esteja alinhada com os direitos humanos e a inclusão.

Imagine um psicopedagogo que atende um adolescente com dislexia. Ele não apenas aplicará técnicas de leitura e escrita. Ele considerará como a dislexia afeta a autoestima do aluno (saúde mental), buscará entender o perfil cognitivo específico (psicologia cognitiva), investigará se há comorbidades (diagnóstico diferencial), poderá sugerir uma avaliação neuropsicológica (abordagem multidisciplinar) e orientará a escola sobre as adaptações necessárias no currículo e nas avaliações, conforme a Lei Brasileira de Inclusão. Essa visão integrada é o que define a excelência na psicopedagogia contemporânea.

Essa jornada de conhecimento nos prepara para os desafios reais da profissão, capacitando-nos a oferecer um suporte verdadeiramente transformador.

Psicologia do Desenvolvimento

Compreensão das etapas e processos de desenvolvimento humano.

Neurociência

Aplicação dos conhecimentos sobre o funcionamento cerebral.

Legislação

Conhecimento dos direitos e das políticas de inclusão.



Psicologia Cognitiva

Entendimento dos processos mentais envolvidos na aprendizagem.

Saúde Mental

Sensibilidade para o impacto das emoções na aprendizagem.

Abordagem Multidisciplinar

Capacidade de trabalhar em equipe e integrar diferentes saberes.

Consolidação e Próximos Passos

Chegamos ao final de mais uma aula essencial para sua formação. Percorremos um caminho que nos levou a compreender a indissociável relação entre a psicopedagogia e a psicologia. Vimos como a psicologia do desenvolvimento e a psicologia cognitiva fornecem as bases para entender os processos de aprendizagem, e como a saúde mental é um pilar fundamental para o sucesso educacional. Exploramos a importância do diagnóstico diferencial e do encaminhamento ético, e a força das abordagens multidisciplinares. Por fim, reforçamos o papel crucial da legislação de inclusão em nossa prática.

Em prática: Lembre-se de que cada aluno é um universo. Desenvolva um olhar atento e empático, buscando sempre compreender as múltiplas dimensões que influenciam a aprendizagem. Não hesite em buscar a colaboração de outros profissionais quando necessário, e mantenha-se atualizado sobre as pesquisas em neurociência e as políticas de inclusão. Sua atuação, baseada nesse conhecimento integrado, será mais eficaz e transformadora.

Principais Aprendizados

- A psicologia do desenvolvimento nos ajuda a compreender as etapas e expectativas de cada fase da vida.
- A psicologia cognitiva nos permite entender os processos mentais envolvidos na aprendizagem.
- O diagnóstico diferencial é essencial para distinguir entre dificuldades de aprendizagem e transtornos que requerem intervenção especializada.
- A saúde mental e a aprendizagem estão intrinsecamente conectadas.
- A abordagem multidisciplinar potencializa os resultados das intervenções.
- A legislação de inclusão fundamenta e orienta nossa prática profissional.

Próximos Passos

Para aprofundar seu conhecimento nessa interface entre psicopedagogia e psicologia, sugerimos:

1. Buscar formação complementar em áreas específicas da psicologia (desenvolvimento, cognitiva, etc.).
2. Participar de grupos de estudo ou supervisão com profissionais de diferentes áreas.
3. Manter-se atualizado sobre as pesquisas em neurociência aplicada à educação.
4. Desenvolver uma rede de contatos com psicólogos e outros profissionais para encaminhamentos e colaborações.
5. Estudar casos clínicos que exemplifiquem a integração desses conhecimentos na prática.

Autoavaliação

1. **Questão Objetiva 1:** Qual das seguintes afirmações melhor descreve a principal contribuição da Psicologia do Desenvolvimento para a Psicopedagogia?

1. Fornecer técnicas de intervenção direta para transtornos de aprendizagem.
2. Ajudar a compreender as fases e características do desenvolvimento humano, permitindo identificar atrasos e planejar intervenções adequadas.
3. Diagnosticar transtornos mentais em crianças e adolescentes.
4. Desenvolver currículos escolares.

2. **Questão Objetiva 2:** Um psicopedagogo observa que um aluno apresenta dificuldades significativas em manter o foco durante as aulas e em organizar suas ideias para resolver problemas. Qual área da Psicologia oferece as ferramentas conceituais mais diretas para entender essas dificuldades?

1. Psicologia Social.
2. Psicologia do Esporte.
3. Psicologia Cognitiva.
4. Psicologia Clínica.

3. **Questão Objetiva 3:** Em qual das situações abaixo o encaminhamento de um aluno para avaliação psicológica é mais indicado para um psicopedagogo?

1. Dificuldade persistente em matemática, apesar de intervenções pedagógicas.
2. Atraso na aquisição da leitura e escrita em relação à idade esperada.
3. Sinais de ansiedade severa, isolamento social e perda de interesse em atividades que antes gostava.
4. Dificuldade em organizar o material escolar e planejar tarefas.

4. **Questão Objetiva 4:** A Lei Brasileira de Inclusão (LBI) e a Política Nacional de Educação Especial na Perspectiva da Educação Inclusiva (PNESEI) são fundamentais para a prática psicopedagógica porque:

1. Definem os honorários mínimos para atendimentos psicopedagógicos.
2. Estabelecem as diretrizes para a formação de novos psicopedagogos.
3. Garantem os direitos à educação inclusiva e à acessibilidade para pessoas com deficiência, orientando a atuação profissional.
4. Regulamentam exclusivamente a atuação de psicólogos em escolas.

5. **Questão Discursiva:** Explique, com suas palavras, por que a colaboração multidisciplinar é essencial no atendimento a alunos com dificuldades de aprendizagem complexas, citando pelo menos dois profissionais além do psicopedagogo e suas possíveis contribuições.

Gabarito

1. **B**

2. **C**

3. **C**

4. **C**

5. **Resposta Esperada:** A colaboração multidisciplinar é essencial porque as dificuldades de aprendizagem complexas raramente têm uma única causa, sendo influenciadas por fatores cognitivos, emocionais, sociais e biológicos. Um único profissional não consegue abordar todas essas dimensões. Por exemplo, um **psicólogo** pode avaliar e intervir em questões de saúde mental (ansiedade, depressão) ou transtornos do neurodesenvolvimento (TDAH, TEA) que impactam a aprendizagem. Um **fonoaudiólogo** pode atuar em dificuldades de linguagem oral e escrita, processamento auditivo ou articulação, que são bases para a aprendizagem. A integração desses saberes e intervenções coordenadas oferece um suporte mais completo e eficaz para o aluno.

Questão 1

A Psicologia do Desenvolvimento contribui para a Psicopedagogia ao fornecer uma compreensão das fases e características do desenvolvimento humano, permitindo identificar atrasos e planejar intervenções adequadas a cada etapa.

Questão 2

A Psicologia Cognitiva oferece ferramentas conceituais para entender dificuldades relacionadas a processos mentais como atenção, memória, organização de ideias e resolução de problemas.

Questão 3

Sinais de sofrimento emocional como ansiedade severa, isolamento social e perda de interesse são indicativos de que uma avaliação psicológica é necessária, pois vão além do escopo da intervenção psicopedagógica.

Questão 4

As políticas de inclusão garantem direitos educacionais e orientam a prática profissional do psicopedagogo no trabalho com alunos com deficiência ou necessidades específicas.

Próxima Aula e Recursos Adicionais

Próxima Aula: Na Aula 46, daremos um salto para o futuro da sua carreira, abordando "Marketing e Gestão de Carreira para Psicopedagogos". Prepare-se para aprender a posicionar sua prática profissional e construir um caminho de sucesso.

Recursos Adicionais:

Livros

"Psicopedagogia Clínica: Uma Visão Abrangente" (Alicia Fernández) – para aprofundar na prática clínica.

Artigos Científicos

Busque por periódicos como "Revista Psicopedagogia" ou "Psicologia: Teoria e Pesquisa" – para manter-se atualizado com as pesquisas.

Associações

Associação Brasileira de Psicopedagogia (ABPp) – para networking e informações sobre a profissão.

⊗ **NOTA IMPORTANTE:** As informações regulatórias/legais/técnicas desta aula estão atualizadas até 2025. Consulte sempre fontes oficiais para verificar alterações.

Esperamos que esta aula tenha ampliado sua compreensão sobre a interface entre a Psicopedagogia e a Psicologia, fornecendo ferramentas valiosas para sua prática profissional. Lembre-se de que o conhecimento integrado é a chave para intervenções mais eficazes e transformadoras na vida de seus alunos.