

# Aula 4 – O Processo Psicodiagnóstico: Etapas e Estrutura

## Desvendando o Psicodiagnóstico: Um Guia Essencial para a Prática Profissional

Imagine-se diante de um quebra-cabeça complexo, onde cada peça representa um pensamento, um sentimento ou um comportamento. Às vezes, as peças não se encaixam, ou a imagem final parece distorcida. Na psicologia, o **psicodiagnóstico** é exatamente essa ferramenta que nos permite organizar essas peças, entender a imagem completa e, o mais importante, ajudar a pessoa a encontrar um novo sentido para sua própria história.

Esta aula foi cuidadosamente elaborada para você, estudante universitário em busca de aprofundamento e horas complementares, e para você, futuro profissional que se prepara para desafios e concursos. Nosso objetivo é desmistificar o processo psicodiagnóstico, apresentando suas etapas de forma clara e estruturada, para que você não apenas compreenda a teoria, mas também visualize sua aplicação prática no dia a dia da clínica ou de outras instituições.

Ao final desta jornada, você será capaz de identificar as fases do processo psicodiagnóstico, desde o primeiro contato com a demanda até a comunicação dos resultados, e entender a importância de cada uma delas para uma avaliação ética e eficaz. Prepare-se para mergulhar em um universo onde a ciência encontra a arte de compreender o ser humano, sempre com base nas práticas mais atualizadas e nas diretrizes dos manuais diagnósticos como o **DSM-5-TR** e a **CID-11**.

Vamos juntos explorar como um psicólogo planeja uma avaliação, coleta dados de diversas fontes, os analisa e interpreta, e finalmente, como comunica suas conclusões de forma empática e responsável. É uma jornada que exige rigor técnico, mas também muita sensibilidade e ética.

# O Que é o Psicodiagnóstico e Por Que Ele Importa?

## Definição

O **psicodiagnóstico** é um processo científico e técnico, limitado no tempo, que utiliza métodos e técnicas psicológicas para compreender a dinâmica de uma pessoa, grupo ou instituição.

## Função

Funciona como uma investigação detalhada, onde o psicólogo atua como um detetive, reunindo pistas e evidências para formar um quadro completo e preciso da situação.

## Importância

Oferece clareza, permite identificar padrões de funcionamento, levantar hipóteses sobre as causas de um sofrimento ou dificuldade, e planejar intervenções mais eficazes.

No nosso cotidiano, é comum nos depararmos com situações em que a compreensão do comportamento humano se torna um desafio. Seja um colega que parece sempre ansioso, um familiar com dificuldades de concentração, ou até mesmo a nossa própria dificuldade em lidar com certas emoções. Como um profissional da psicologia pode ir além da observação superficial e realmente entender o que está acontecendo?

Aqui entra o **psicodiagnóstico**. Ele não é apenas um "teste" ou uma "rotulagem", mas um processo científico e técnico, limitado no tempo, que utiliza métodos e técnicas psicológicas para compreender a dinâmica de uma pessoa, grupo ou instituição. Pense nele como uma investigação detalhada, onde o psicólogo atua como um detetive, reunindo pistas e evidências para formar um quadro completo e preciso da situação.

A importância do psicodiagnóstico reside em sua capacidade de oferecer clareza. Ele permite identificar padrões de funcionamento, levantar hipóteses sobre as causas de um sofrimento ou dificuldade, e, crucialmente, planejar intervenções mais eficazes. Sem um bom psicodiagnóstico, as intervenções seriam como tentar consertar um carro sem saber qual peça está com defeito: ineficazes e potencialmente prejudiciais. É a base para um plano de tratamento ou encaminhamento bem-sucedido, garantindo que a ajuda oferecida seja realmente a mais adequada para aquela pessoa em particular.

# A Demanda Inicial: O Ponto de Partida da Jornada

Toda jornada começa com um primeiro passo, e no psicodiagnóstico, esse passo é a **demanda inicial**. Não se trata apenas da queixa que o paciente ou a família apresenta, mas da compreensão profunda do que os trouxe até você. Muitas vezes, o que é verbalizado na primeira consulta é apenas a "ponta do iceberg", e a verdadeira necessidade ou o problema central pode estar oculto sob camadas de sintomas ou preocupações mais imediatas.

Imagine que você é um médico e um paciente chega reclamando de dor de cabeça. Sua primeira pergunta não seria "Qual remédio você quer?", mas sim "Quando começou? Onde dói? Há outros sintomas?". Da mesma forma, no psicodiagnóstico, a demanda inicial é o sintoma que nos guia, mas não a doença em si.



## Acolhimento da Queixa

O psicólogo recebe e valida a queixa inicial apresentada pelo cliente ou família



## Investigação do Contexto

Exploração das circunstâncias, expectativas e motivações por trás da busca por ajuda



## Estabelecimento do Vínculo

Criação de uma relação de confiança que servirá de base para todo o processo

O papel do psicólogo, neste momento, é acolher a queixa, mas também investigar o contexto, as expectativas e as motivações por trás da busca por ajuda.

Este é um momento crucial para estabelecer o **vínculo terapêutico** e para que o psicólogo possa, junto com o cliente, definir os objetivos da avaliação. É uma fase de escuta ativa, de perguntas abertas e de observação cuidadosa. Uma demanda bem compreendida é o alicerce para todo o processo que se seguirá, evitando avaliações desnecessárias ou focadas em problemas secundários.

# Planejamento da Avaliação: O Mapa da Jornada

Com a demanda inicial bem compreendida, o próximo passo é traçar o mapa da nossa investigação: o **planejamento da avaliação**. Não se trata de uma sequência aleatória de testes, mas de um processo estratégico e individualizado. Cada caso é único, e a escolha dos instrumentos e técnicas deve ser pensada para responder às hipóteses levantadas a partir da demanda.

Pense em um arquiteto que, antes de construir uma casa, precisa entender as necessidades do cliente, o terreno disponível e os recursos. Ele não começa a construir sem um projeto detalhado. Da mesma forma, o psicólogo formula **hipóteses** preliminares sobre o que pode estar acontecendo com o indivíduo. Por exemplo, se a demanda é sobre dificuldades de aprendizagem em uma criança, as hipóteses podem envolver aspectos cognitivos, emocionais, familiares ou pedagógicos.



01

---

## Formulação de Hipóteses

Baseadas na demanda inicial e nas primeiras observações

03

---

## Definição de Cronograma

Estabelecimento do número e duração das sessões necessárias

Com base nessas hipóteses, o profissional seleciona os instrumentos mais adequados – que podem incluir entrevistas, observações, testes psicológicos (de personalidade, inteligência, atenção, etc.) e até mesmo a análise de documentos. A escolha é guiada pelas **Práticas Baseadas em Evidências (PBE)**, garantindo que as ferramentas utilizadas tenham validade e confiabilidade comprovadas cientificamente. Este planejamento é dinâmico e pode ser ajustado conforme novas informações surgem.

02

---

## Seleção de Instrumentos

Escolha das ferramentas mais adequadas para testar as hipóteses

04

---

## Revisão Baseada em Evidências

Verificação se o plano está alinhado com as Práticas Baseadas em Evidências (PBE)

# Instrumentos e Ferramentas: O Kit do Psicólogo

Assim como um artesão tem sua caixa de ferramentas, o psicólogo possui um conjunto diversificado de instrumentos para realizar o psicodiagnóstico. A escolha dessas ferramentas é crucial e depende diretamente das hipóteses levantadas no planejamento. Não existe um "kit padrão" para todos os casos; a seleção é sempre personalizada.



## Entrevistas

Anamnese e entrevistas semiestruturadas que permitem coletar informações detalhadas sobre a história de vida, desenvolvimento e queixas atuais.



## Observação

Observação do comportamento do indivíduo em diferentes contextos, revelando aspectos que talvez não sejam verbalizados.



## Testes Psicológicos

Instrumentos padronizados e validados cientificamente para avaliar diversas funções psicológicas, como inteligência, personalidade, atenção, memória, entre outras.

## Manuais Diagnósticos

É fundamental que o uso desses instrumentos esteja alinhado com as informações mais recentes e os manuais diagnósticos. Por exemplo, ao avaliar transtornos mentais, o psicólogo se baseia nas categorias e critérios do **DSM-5-TR (Manual Diagnóstico e Estatístico de Transtornos Mentais, Texto Revisado)** e da **CID-11 (Classificação Internacional de Doenças, 11ª edição)**.

## Tecnologia

A tecnologia também tem seu espaço, com softwares de correção de testes e sistemas de prontuários eletrônicos que otimizam a gestão de dados e a segurança das informações. Essas referências garantem uma linguagem comum e uma compreensão global dos quadros clínicos.

# Coleta de Dados: Mergulhando nas Informações

Com o planejamento em mãos e as ferramentas selecionadas, entramos na fase de **coleta de dados**. Este é o momento de interagir diretamente com o indivíduo e outras fontes de informação, aplicando as técnicas e instrumentos escolhidos. É uma fase ativa, onde o psicólogo não apenas "aplica" testes, mas constrói uma relação, observa e escuta atentamente.

## Fontes Primárias

- O próprio indivíduo avaliado
- Entrevistas diretas
- Aplicação de testes
- Observação comportamental

## Fontes Secundárias

- Familiares (pais, cônjuges)
- Professores
- Médicos
- Outros profissionais

As principais fontes de informação incluem o próprio **indivíduo avaliado**, através de entrevistas e aplicação de testes. Mas a história não termina aqui. Muitas vezes, é essencial envolver outras **fontes secundárias**, como familiares (pais, cônjuges), professores, médicos ou outros profissionais que acompanham a pessoa. Essas diferentes perspectivas oferecem um panorama mais completo e ajudam a validar ou refutar as hipóteses iniciais. Por exemplo, a percepção de um professor sobre o comportamento de uma criança na escola pode complementar a observação dos pais em casa.

A coleta de dados é um processo dinâmico. Durante as sessões, o psicólogo está constantemente observando a linguagem corporal, as reações emocionais, os padrões de comunicação e a forma como o indivíduo interage com as tarefas propostas. Cada detalhe é uma peça do quebra-cabeça. A integração dessas informações, vindas de diversas fontes e métodos, é o que confere robustez ao psicodiagnóstico.

# A Arte da Observação e a Entrevista Clínica

Dentro da fase de coleta de dados, a **observação** e a **entrevista clínica** merecem um destaque especial. Elas são a espinha dorsal de qualquer processo psicodiagnóstico, permitindo ao psicólogo ir além do que é dito e captar nuances importantes do comportamento e da comunicação.

A observação não é apenas "olhar", mas sim um ato intencional e sistemático de registrar comportamentos, interações, expressões faciais e corporais, e até mesmo a forma como o ambiente influencia o indivíduo. Pense em um maestro que não apenas ouve as notas, mas percebe a dinâmica da orquestra, a sintonia entre os músicos e a emoção transmitida. Da mesma forma, o psicólogo observa a forma como o paciente se senta, a hesitação antes de responder, o tom de voz, os gestos. Esses são dados valiosos que complementam as informações verbais.



1

## Observação Sistemática

Registro intencional de comportamentos, expressões e interações

- Linguagem corporal
- Expressões faciais
- Padrões de comunicação

2

## Entrevista Clínica

Conversa estruturada mas flexível para aprofundar a compreensão

- Anamnese (histórico de vida)
- Entrevistas semiestruturadas
- Escuta ativa

3

## Princípios Éticos

Pilares inegociáveis que guiam todo o processo

- Sigilo profissional
- Respeito à diversidade
- Acolhimento e confiança

A **entrevista clínica**, por sua vez, é uma conversa estruturada, mas flexível, que busca aprofundar a compreensão da demanda. Existem diferentes tipos, como a anamnese (histórico de vida) e as entrevistas semiestruturadas, que permitem explorar temas específicos. A chave para uma boa entrevista é a **escuta ativa**, onde o psicólogo não apenas ouve as palavras, mas também os sentimentos subjacentes, as pausas e o que não é dito. É um espaço de acolhimento e confiança, onde a ética, o sigilo e o respeito à diversidade são pilares inegociáveis.

# Integração dos Dados: Montando o Quebra-Cabeça

Após a fase de coleta, o psicólogo se depara com uma montanha de informações: anotações de entrevistas, resultados de testes, observações, relatos de terceiros. O desafio agora é dar sentido a tudo isso. A **integração dos dados** é o processo de cruzar e conectar todas essas peças, transformando informações isoladas em um panorama coerente e significativo.

Imagine que você está montando um quebra-cabeça gigante. Você não olha apenas para uma peça isolada; você busca padrões, cores que se conectam, formas que se encaixam. Da mesma forma, o psicólogo compara os resultados dos testes com o que foi dito nas entrevistas, verifica se as observações em sessão se alinham com os relatos dos familiares, e procura por consistências ou inconsistências entre as diferentes fontes.



Por exemplo, se um teste indica dificuldades de atenção, e a família relata que a criança não consegue se concentrar nas tarefas escolares, esses dados se reforçam.

Este processo de integração é fundamental para evitar conclusões precipitadas ou baseadas em apenas uma fonte de informação. É aqui que as hipóteses iniciais são testadas, confirmadas ou reformuladas. A habilidade do psicólogo em sintetizar e organizar essa vasta quantidade de dados é o que permite construir uma compreensão aprofundada do caso, preparando o terreno para a análise e interpretação que virão a seguir.

# Análise e Interpretação: Decifrando os Sinais

Com os dados integrados, chegamos ao coração do psicodiagnóstico: a **análise e interpretação**. Esta é a fase em que o psicólogo, munido de seu conhecimento teórico e clínico, começa a decifrar os sinais, a dar significado aos padrões observados e a formular as conclusões diagnósticas. Não é um processo mecânico, mas um exercício de raciocínio clínico complexo.

Pense em um detetive que, após reunir todas as pistas, senta-se para conectar os pontos, eliminar as distrações e construir a narrativa do crime. Ele usa sua experiência e conhecimento para entender o "porquê" por trás dos "o quê". Da mesma forma, o psicólogo analisa os dados à luz das teorias psicológicas, dos critérios diagnósticos do **DSM-5-TR** e da **CID-11**, e das **Práticas Baseadas em Evidências (PBE)**. Ele busca compreender não apenas *o que* o indivíduo apresenta, mas *como* e *por que* esses padrões se manifestam.



## Dados Coletados

Informações de testes, entrevistas e observações



## Teorias Psicológicas

Modelos explicativos que dão sentido aos dados



## Critérios Diagnósticos

Parâmetros do DSM-5-TR e CID-11



## Conclusão Diagnóstica

Compreensão abrangente do caso

A interpretação vai além de simplesmente classificar sintomas. Ela busca entender a dinâmica subjacente, os recursos e as dificuldades do indivíduo, e como tudo isso se relaciona com sua história de vida e seu contexto atual. É um processo de construção de sentido, que culmina na formulação de uma compreensão abrangente do caso, incluindo, se for o caso, um diagnóstico formal, mas sempre contextualizado e com foco nas necessidades de intervenção.

# Formulação da Conclusão Diagnóstica

Após a análise e interpretação cuidadosa de todos os dados, o psicólogo chega à **formulação da conclusão diagnóstica**. É importante ressaltar que "diagnóstico" em psicologia não se resume apenas a um rótulo de transtorno. Ele é uma síntese da compreensão do caso, que pode ou não incluir uma classificação nosológica (como um transtorno mental).

## Resposta às Hipóteses

A conclusão diagnóstica responde diretamente às hipóteses levantadas no início do processo, confirmando-as ou refutando-as com base nos dados coletados.

## Descrição do Funcionamento

Detalha o funcionamento psicológico do indivíduo, suas forças e fraquezas, e os fatores que contribuem para suas dificuldades.

## Identificação de Quadros Clínicos

Quando aplicável, identifica quadros clínicos conforme os manuais de referência, como o DSM-5-TR e a CID-11.

## Base para Intervenções

Serve como fundamento para o planejamento das próximas etapas, seja um encaminhamento para psicoterapia, intervenções específicas, ou orientações.

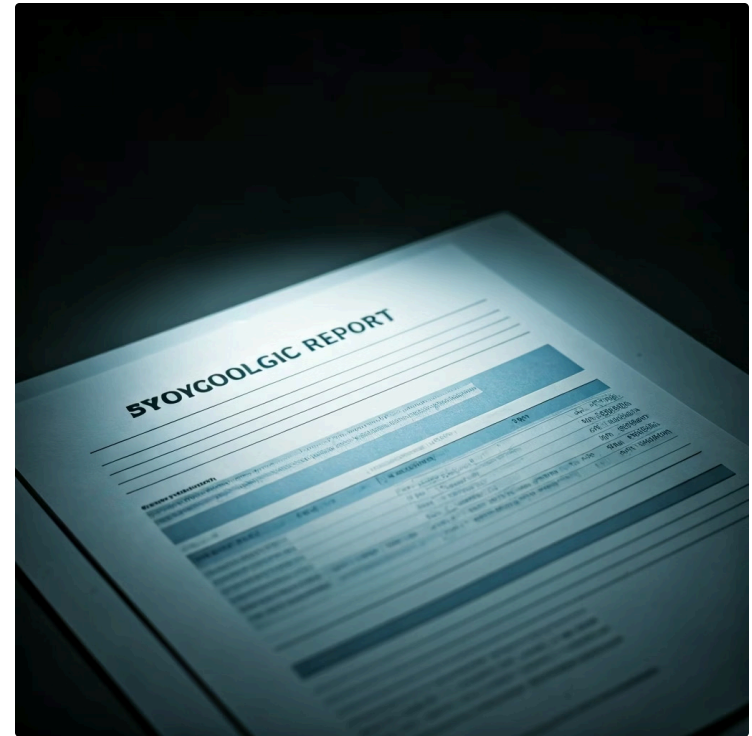
A conclusão diagnóstica é a resposta às hipóteses levantadas no início do processo. Ela descreve o funcionamento psicológico do indivíduo, suas forças e fraquezas, os fatores que contribuem para suas dificuldades e, se aplicável, a identificação de um quadro clínico conforme os manuais de referência. Por exemplo, a conclusão pode indicar que um adolescente apresenta um Transtorno de Ansiedade Social, mas também detalhar como isso afeta sua vida escolar, suas relações familiares e seus recursos internos para lidar com a situação.

É crucial que essa conclusão seja clara, objetiva e, acima de tudo, útil. Ela deve servir como base para o planejamento das próximas etapas, seja um encaminhamento para psicoterapia, intervenções específicas, ou orientações para a família e outros profissionais. A responsabilidade ética do psicólogo é imensa nesta fase, pois a conclusão terá um impacto direto na vida do indivíduo.

# O Laudo Psicológico: O Documento Final

A formalização de todo o processo psicodiagnóstico se dá através do **laudo psicológico**. Este documento é a síntese escrita das etapas percorridas, dos dados coletados, da análise realizada e das conclusões alcançadas. Ele serve como um registro oficial e uma ferramenta de comunicação entre profissionais, ou para fins legais e institucionais.

Pense no laudo como o relatório final de um projeto de engenharia: ele detalha o problema, a metodologia utilizada, os resultados encontrados e as recomendações. No contexto psicológico, o laudo deve ser claro, objetivo, conciso e, acima de tudo, ético. Ele precisa utilizar uma linguagem técnica, mas acessível, evitando jargões desnecessários e garantindo que as informações sejam compreendidas por quem o lê.



01

---

## Identificação

Dados do cliente e do profissional

03

---

## Procedimentos

Instrumentos e técnicas utilizados

05

---

## Conclusão

Síntese diagnóstica e compreensão do caso

02

---

## Descrição da Demanda

Motivo da avaliação e queixas apresentadas

04

---

## Análise

Interpretação dos dados coletados

06

---

## Recomendações

Encaminhamentos e orientações

A estrutura de um laudo geralmente inclui: identificação do cliente e do profissional, descrição da demanda, procedimentos utilizados (instrumentos, sessões), análise dos dados, conclusão e, finalmente, as recomendações e encaminhamentos. A escrita do laudo exige rigor e atenção aos detalhes, pois ele reflete a competência profissional e a responsabilidade do psicólogo. A segurança e a confidencialidade das informações, especialmente com o uso crescente de **prontuários eletrônicos**, são aspectos éticos inegociáveis na elaboração e guarda deste documento.

# A Entrevista Devolutiva: Compartilhando a Jornada

Chegamos a um dos momentos mais sensíveis e importantes do processo psicodiagnóstico: a **entrevista devolutiva**. É nesta etapa que o psicólogo compartilha com o indivíduo (e/ou seus responsáveis) os resultados da avaliação, as conclusões e as recomendações. Não se trata de uma mera "entrega de resultados", mas de um diálogo cuidadoso e empático.

Imagine que você acabou de receber um mapa complexo de um tesouro que você busca há muito tempo. O psicólogo, como um guia, não apenas entrega o mapa, mas explica cada detalhe, os desafios do caminho e as possíveis rotas.



## Promover Compreensão

Ajudar o indivíduo a entender seu próprio funcionamento psicológico



## Validar Experiências

Reconhecer e legitimar os sentimentos e vivências da pessoa



## Oferecer Caminhos

Apresentar possibilidades de intervenção e mudança



## Engajar no Processo

Motivar a participação ativa no plano de intervenção

O objetivo da devolutiva é promover a compreensão do indivíduo sobre seu próprio funcionamento, validar suas experiências e sentimentos, e oferecer um caminho para a mudança ou o manejo das dificuldades.

A linguagem utilizada deve ser acessível, evitando termos técnicos excessivos e focando no significado prático das descobertas. É um momento de escuta ativa também por parte do psicólogo, para responder a dúvidas, acolher reações emocionais e garantir que a pessoa se sinta compreendida e capacitada. A devolutiva é uma oportunidade de fortalecer o vínculo e engajar o indivíduo no processo de intervenção, seja ela uma psicoterapia, um encaminhamento para outro especialista ou a adoção de novas estratégias no dia a dia.

# Desafios e Ética no Psicodiagnóstico

O processo psicodiagnóstico, embora estruturado, não é isento de desafios e exige uma constante vigilância ética. A responsabilidade do psicólogo é imensa, pois suas conclusões podem impactar significativamente a vida de uma pessoa.

## Viés do Profissional

Um dos maiores desafios é evitar o **viés do profissional**, ou seja, a tendência de interpretar os dados de acordo com crenças ou experiências pessoais. Para mitigar isso, a adesão às **Práticas Baseadas em Evidências (PBE)** e a supervisão clínica são fundamentais.

## Diversidade Cultural

Outro ponto crítico é o respeito à **diversidade cultural e social**. Um comportamento que pode ser considerado "sintoma" em uma cultura, pode ser normal em outra. A sensibilidade cultural e a capacidade de contextualizar as informações são essenciais para um psicodiagnóstico justo e preciso.

## Ética e Sigilo

A **ética** permeia todas as etapas: desde a obtenção do consentimento informado, passando pela garantia do **sigilo** das informações, até a comunicação dos resultados.

## Desafios da Telepsicologia

A **telepsicologia**, com o uso de plataformas online para avaliação e intervenção, trouxe novos desafios éticos e técnicos, como a segurança dos dados e a adequação dos instrumentos para o formato virtual.

O psicólogo deve estar sempre atualizado com as normativas do Conselho Federal de Psicologia e com as melhores práticas para garantir a proteção e o bem-estar do cliente.

# Tendências e o Futuro do Psicodiagnóstico

O campo da psicologia está em constante evolução, e o psicodiagnóstico acompanha essas transformações. As tendências atuais apontam para um processo cada vez mais integrado, tecnológico e focado na eficácia das intervenções.



## Telepsicologia

A **telepsicologia** é uma realidade consolidada, permitindo avaliações e intervenções à distância, o que amplia o acesso aos serviços psicológicos. Contudo, exige adaptação dos instrumentos e atenção redobrada à ética e à segurança dos dados.



## Softwares Especializados

O uso de **softwares para avaliação e gestão de prontuários eletrônicos** otimiza o trabalho do psicólogo, tornando o processo mais ágil e seguro, além de facilitar a pesquisa e a análise de grandes volumes de dados.



## Práticas Baseadas em Evidências

As **Práticas Baseadas em Evidências (PBE)** continuam a ser um pilar, impulsionando a pesquisa e o desenvolvimento de instrumentos e abordagens com eficácia comprovada.



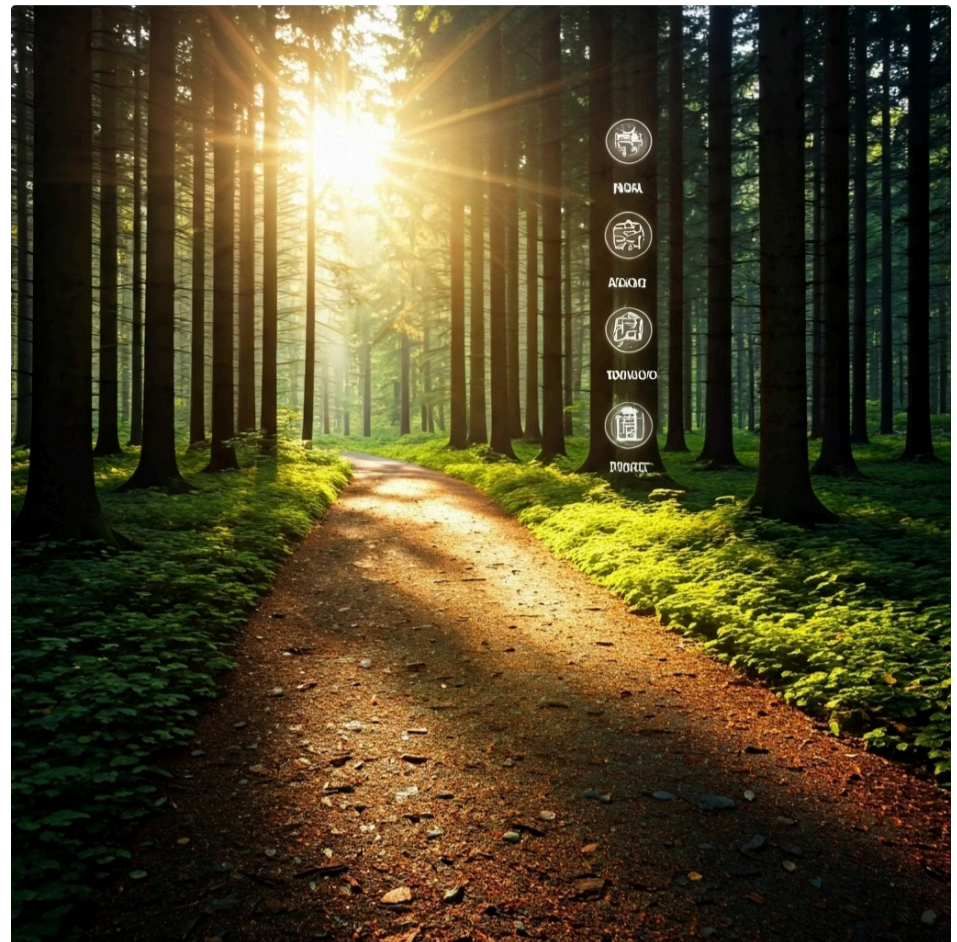
## Interdisciplinaridade

Há também uma crescente valorização da **interdisciplinaridade**, com o psicodiagnóstico sendo parte de um trabalho conjunto com médicos, pedagogos, assistentes sociais, entre outros, para uma compreensão mais holística do indivíduo.

O futuro aponta para um psicodiagnóstico mais preciso, personalizado e acessível, sempre com o foco no bem-estar e na promoção da saúde mental.

# Consolidação e Próximos Passos

Chegamos ao fim da nossa jornada pelo processo psicodiagnóstico. Vimos que ele é muito mais do que a aplicação de testes: é uma investigação profunda, ética e sistemática, que começa com a escuta atenta da demanda e culmina na comunicação de resultados que podem transformar vidas. Cada etapa – do planejamento à devolutiva – é crucial para garantir uma compreensão precisa e um plano de intervenção eficaz.



## **i** Em prática:

Lembre-se que o psicodiagnóstico é um processo dinâmico e individualizado. Acolha a demanda com empatia, planeje com rigor científico, colete dados de diversas fontes, integre-os com cuidado, analise e interprete com base em evidências, e comunique os resultados com clareza e sensibilidade. Sua atuação ética e atualizada, utilizando recursos como o DSM-5-TR, a CID-11 e as PBE, fará toda a diferença na vida de quem busca ajuda.

# Autoavaliação

1

## Questão 1

Qual das seguintes opções NÃO é uma etapa fundamental do processo psicodiagnóstico?

1. Planejamento da avaliação.
2. Coleta de dados.
3. Aplicação de terapia de longo prazo.
4. Comunicação dos resultados.

2

## Questão 2

Ao formular hipóteses no planejamento da avaliação, o psicólogo deve:

1. Basear-se exclusivamente na primeira impressão do cliente.
2. Utilizar apenas testes psicológicos padronizados.
3. Considerar diversas possibilidades e fatores que explicam a demanda.
4. Ignorar informações de fontes secundárias.

3

## Questão 3

A entrevista devolutiva é um momento crucial porque:

1. É a única oportunidade de aplicar testes adicionais.
2. Permite ao psicólogo justificar o valor dos seus serviços.
3. Promove a compreensão do indivíduo sobre seu próprio funcionamento e engaja-o no processo de intervenção.
4. Serve apenas para entregar o laudo psicológico.

1

## Questão 4

A inclusão do DSM-5-TR e da CID-11 no processo psicodiagnóstico reflete a importância de:

1. Apenas classificar transtornos mentais.
2. Utilizar manuais desatualizados para comparação.
3. Alinhar a avaliação com padrões diagnósticos reconhecidos internacionalmente e baseados em evidências.
4. Substituir completamente a análise clínica do psicólogo.

2

## Questão 5

Explique a importância da integração dos dados no processo psicodiagnóstico, e como ela contribui para uma conclusão mais precisa e ética.

# Gabarito

## Resposta 1

### **c) Aplicação de terapia de longo prazo.**

A terapia de longo prazo é uma intervenção que pode ser recomendada após o psicodiagnóstico, mas não faz parte do processo em si, que é limitado no tempo e focado na avaliação.

## Resposta 2

### **c) Considerar diversas possibilidades e fatores que explicam a demanda.**

O planejamento eficaz envolve a consideração de múltiplas hipóteses e fatores que podem estar relacionados à demanda apresentada, evitando conclusões precipitadas.

## Resposta 3

### **c) Promove a compreensão do indivíduo sobre seu próprio funcionamento e engaja-o no processo de intervenção.**

A devolutiva vai além da simples entrega de resultados, buscando promover o autoconhecimento e o engajamento ativo no processo terapêutico subsequente.

## Resposta 4

### **c) Alinhar a avaliação com padrões diagnósticos reconhecidos internacionalmente e baseados em evidências.**

Os manuais diagnósticos fornecem uma linguagem comum e critérios baseados em evidências, essenciais para uma avaliação rigorosa e comunicável entre profissionais.

## Resposta 5

A integração dos dados é crucial porque permite ao psicólogo cruzar e conectar informações de diferentes fontes (entrevistas, testes, observações, relatos de terceiros). Isso evita conclusões precipitadas baseadas em dados isolados, valida as hipóteses levantadas e oferece um panorama mais completo e coerente do funcionamento do indivíduo. Contribui para uma conclusão mais precisa ao fornecer uma visão holística e para uma conclusão mais ética ao minimizar vieses e garantir que todas as informações relevantes sejam consideradas.

# Conexão com a Próxima Aula

Na próxima aula, "Aula 5 – Fundamentos da Psicometria", aprofundaremos um dos pilares do psicodiagnóstico: a **psicometria**. Você entenderá como os testes psicológicos são construídos, quais são os critérios de validade e fidedignidade, e como interpretar seus resultados de forma técnica e responsável. Prepare-se para desvendar a ciência por trás das ferramentas que utilizamos!

## Recursos Adicionais

### Livro

Cunha, J. A. (2000). *Psicodiagnóstico V*. Artmed. (Para aprofundar nos fundamentos e técnicas).

### Site

Conselho Federal de Psicologia (CFP). (Para consultar resoluções e normativas éticas).

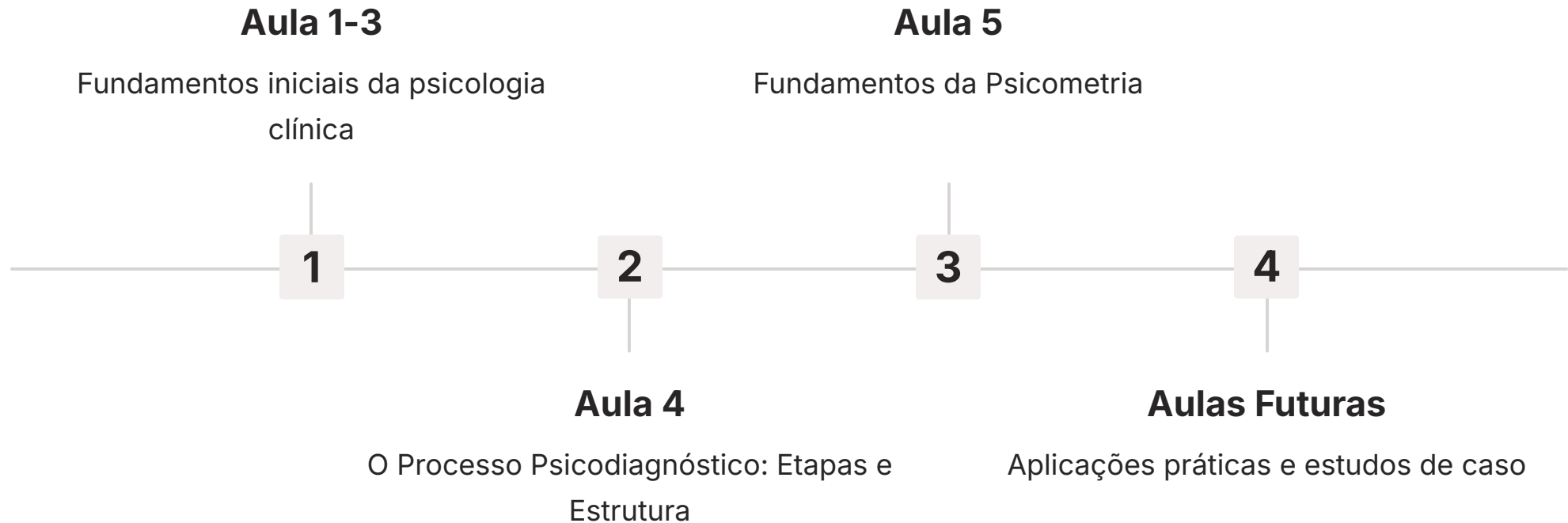
### Artigos Científicos

Busque por "Práticas Baseadas em Evidências em Psicodiagnóstico" em bases de dados como Scielo ou PePSIC. (Para manter-se atualizado com as pesquisas).



# Nota Importante

- 📄 **NOTA IMPORTANTE:** As informações regulatórias/legais/técnicas desta aula estão atualizadas até 2025. Consulte sempre fontes oficiais para verificar alterações.



Esperamos que esta aula tenha proporcionado uma compreensão clara e abrangente do processo psicodiagnóstico. Lembre-se que a prática constante, a supervisão e a atualização contínua são essenciais para o desenvolvimento de habilidades nesta área tão importante da psicologia.